

# BISERICA SPIREA-VECHE DIN BUCUREȘTI

— NOTE ISTORICE —

de VIRG. DRĂGHICEANU.

— o o c —

Biserica Spirea Veche a fost dărâmată. În forma în care se prezintă, cu un plan în formă de cruce, cu un pridvor închis în față, surmontat de o turlă clopotniță, nu era tot așa, ca plan și ca dimensi, prin 1750 când fu ridicată.

turn cu profiluri — și ceea ce-i da un farmec deosebit era tocmai simplitatea, sărăcia și miseria unei clădiri uitată dintr'alte vremi.

Cu atât mai pitorească apărea astfel în simplitatea ei, mai ales, prin interiorul ei cârpit, înădit și afumat.



1. Biserica Spirea Veche. Vedere spre Nord-Vest.

Absidele sânuirilor laterale au fost adăugate ulterior zidirii bisericii, iar întreg pridvorul închis, cu clopotnița de de-așupra, au fost și ele adăugate târziu. Astfel că mai întâiu biserica prezintă o formă dreptunghiulară, având un altar poligonal și un pridvor deschis, cu largi arcade în față.

Nici ca trecut istoric, nici ca artă nu se deosebea prin nimic, — afară de frumosul

Fostă stavropighie grecească, încununată de mari ziduri, avea de ctitori pe Vladul, Ecaterina și Ioachim monahul.

Ea se pare că servi multă vreme de capelă deservantă casărmilor ridicate în jurul palatului „Curtea Arsă“. De pe acele vremi a rămas în biserică un steag ostășesc al lui Constantin Ipsilanti, pe care-l vom descrie în altă parte.

Următor acelorăși tradiții, regele Carol celebră în curs de douăzeci și cinci de ani alți aniversările militare, iar noua biserică ce se va ridica în locul ei se va zidi prin sprijinul Cercului subofițerilor.

Din vechea biserică se conservă o frumoasă icoană ferecată a Sfântului Spiridon, o piatră de mormânt a lui Tașiani Abdulaidi și o piatră de mormânt decorată cu pajurea

rusească, pusă de-asupra unui militar, mort în timpul ocupației ruse dela 1812, cu următorul cuprins:

*Pod simū krestnimū znameniemū pogrebenū rabū bjzii Mihailo Veneckii sīnū (G)avrila Polcov, cotoroi slujilū grecovoi polcu... i prestavis[e] 1815.*

*Fevra. 31, pojive leatū 20<sup>1</sup>.*

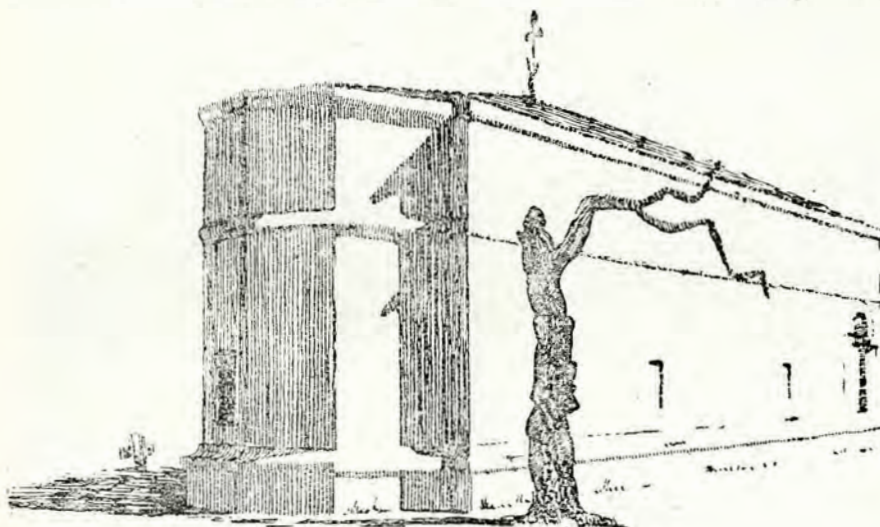


Fig. 2. Biserica Spirea Veche, în vechea-i formă

## DESCRIERE ARHITECTONICĂ

de ARH. H. G. TEODORU

Biserica Sfântul Spiridon, în vechea ei formă, era alcătuită dintr'un *exonarthex*, răzimat

două firide laterale, diaconiconul și proscomidia (fig. 4, IV).



Fig. 3. Biserica Spirea Veche, în forma actuală.

pe șase stâlpi de cărămidă, dintr'un *pronaos*, despărțit prin trei arcade de *naos*, căruia îi lipsesc absidele laterale, și dintr'un *altar* cu

Narthexul, *pronaosul* și *naosul* sunt aco-

<sup>1</sup> Corpul grecesc al lui Constantin Ipsilanti între 1806 și 1812 e foarte bine cunoscut. Cred că și Vinețchi e o familie asupra căreia se știe ceva. (N. I.).