

Următor acelorăși tradiții, regele Carol celebră în curs de douăzeci și cinci de ani alți aniversările militare, iar noua biserică ce se va ridica în locul ei se va zidi prin sprijinul Cercului subofițerilor.

Din vechea biserică se conservă o frumoasă icoană ferecată a Sfântului Spiridon, o piatră de mormânt a lui Tațian Abdulaidi și o piatră de mormânt decorată cu pajurea

rusească, pusă de-asupra unui militar, mort în timpul ocupației ruse dela 1812, cu următorul cuprins:

Pod simū krestnimū znameniemū pogrebenū rabū bjzii Mihailo Veneckii sīnū (G)avrila Polcov, cotoroi slujilū grecovoi polcu... i prestavis[e] 1815.

Fevra. 31, pojive leatū 20¹.

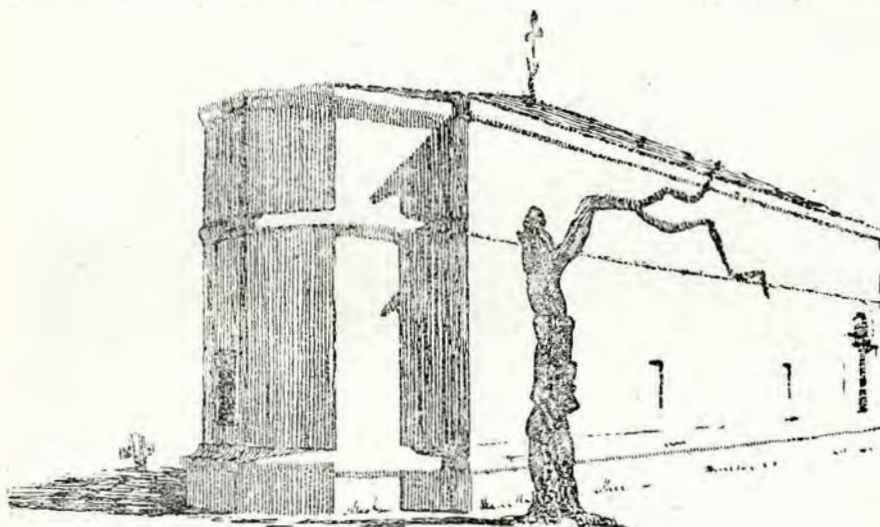


Fig. 2. Biserica Spirea Veche, în vechea-i formă

DESCRIERE ARHITECTONICĂ

de ARH. H. G. TEODORU

Biserica Sfântul Spiridon, în vechea ei formă, era alcătuită dintr'un *exonarthex*, răzimat

două firide laterale, diaconiconul și proscomidia (fig. 4, IV).



Fig. 3. Biserica Spirea Veche, în forma actuală.

pe șase stâlpi de cărămidă, dintr'un *pronaos*, despărțit prin trei arcade de *naos*, căruia îi lipsesc absidele laterale, și dintr'un *altar* cu

Narthexul, *pronaosul* și *naosul* sunt aco-

¹ Corpul grecesc al lui Constantin Ipsilanti între 1806 și 1812 e foarte bine cunoscut. Cred că și Vinețchi e o familie asupra căreia se știe ceva. (N. I.).

perite cu calote pe pendentivi, răzimați pe arcuri cilindrice laterale. Raporturi simple leagă între ele dimensiunile acestor cupole a căror mărime crește treptat dinspre intrare spre altar fig. 4, 1. Astfel cupola narthexului este cât patru șesimi din cupola pronaosului, iar aceasta cât șase optimi din

zisă, și o *frisă* o desparte de pendentivi, de care diferă de altfel prin structură¹.

Spirea Veche ne arată cu câtă îndemănare se pot întrebuința pendentivii astfel construiți: în narthex (fig. 4, VI): sunt adaptați unui plan dreptunghiular; în pronaos (fig. 4, VII), se sfârșesc printr'un cerc care, de și e așezat



Fig. 5 Biserica Spirea Veche. Interior, vedere spre naos

cupola naosului. (Pe figura 4, V s'au notat toate raporturile care par că au determinat dimensiunile bisericii.) Aceste bolți sunt de tipul celor întrebuințate către sfârșitul Imperiului bizantin, când pendentivii, încetând de a mai fi o porțiune de sferă, au devenit un masiv de zidărie ale cărui straturi orizontale de cărămizi înaintază treptat unele asupra celorlalte; numai calota e boltă propriu-

mai sus decât vârful arcurilor susținătoare, are totuși diametrul egal cu latura pătratului de basă; iar în naos se apropie mai mult de forma unor porțiuni de sferă. Calotele prezintă profilul obișnuit bolților clădite pe cinte imperfecte²; ele sunt purtate de o coroană care înaintază asupra frisei.

¹ Aug. Choisy, *L'Art de bâtir chez les Byzantins*, p. 96.

² Choisy, *ibid.*, p. 149.

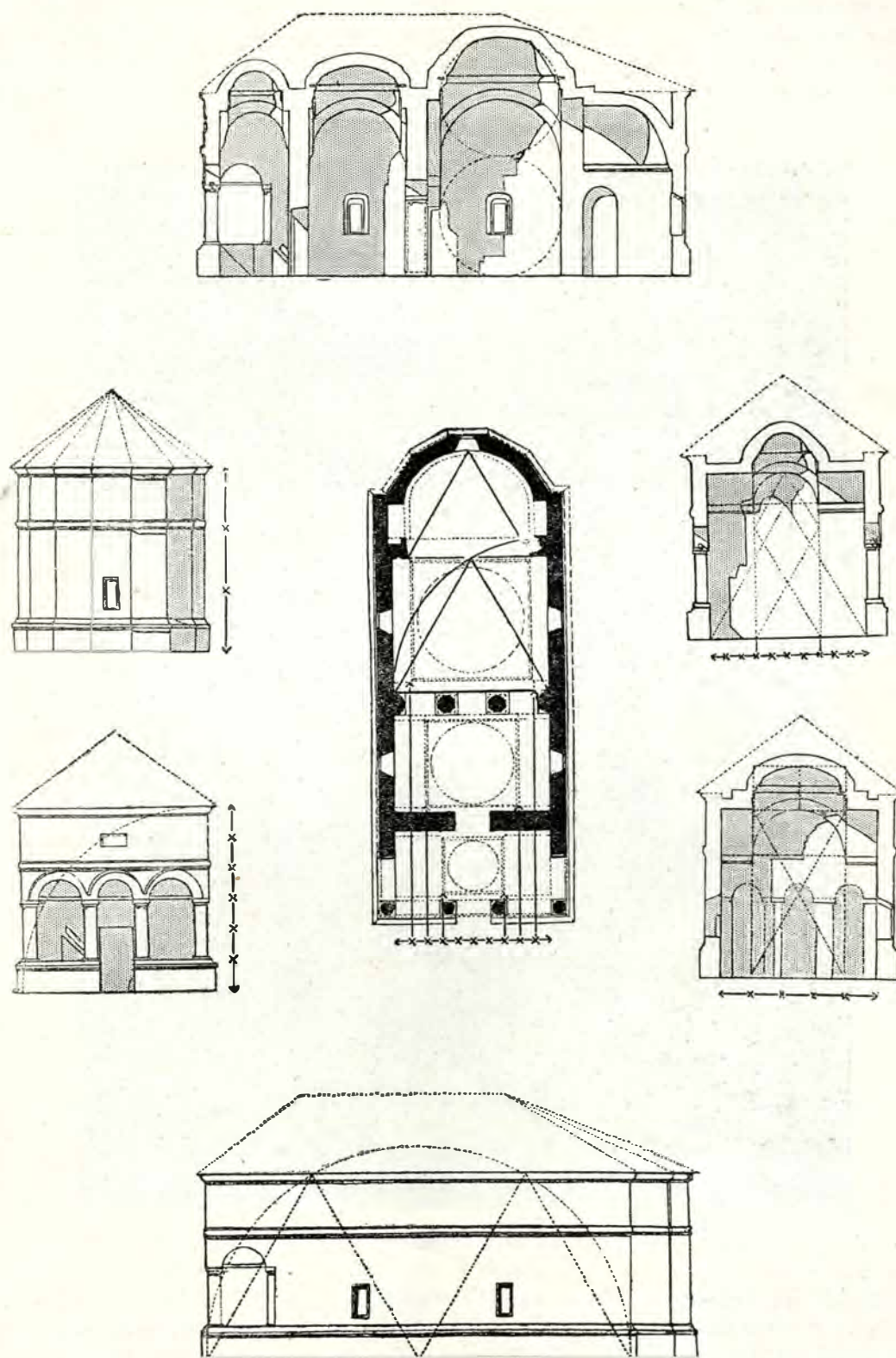


Fig. 4. Biserica Spirea Veche. Plan, fațade și secții.

Sus: schița I. Stânga: schițele II, III. Mijloc: schița IV. Dreapta: schițele VI, VII. Jos: schița V.

O secțiune diagonală ne dă profilul tip al acestor bolți care se pot înscrie perfect într'un semicerc (fig. 4, I).

Dispoziția lemnelor care dau rigiditate cupolelor nu este semnalată de Choisy. În dreptul frisei de care s'a vorbit mai sus, bârne (14 cm./8 cm.), cuprinse în zidărie, for

E de remarcă că diametrul cintrelor semicirculare care au servit la clădirea arcurilor cilindrice ce susțin pendentivii e mai mic decât ar fi trebuit. Astfel că aceste arcuri sunt susținute pe o ușoară înaintare (surplombement) a zidurilor verticale unde această dispoziție e exagerată, spre a fi mai



Fig. 6. Biserica Spirea Veche Interior. Vedere spre lămplă.

mează, îmbinate în jumătatea lemnului, un cadru pătrat, ale cărui laturi sunt împreunate două câte două, în dreptul fiecărui pendentiv, prin câte un lemn așezat paralel cu diagonalele pătratului. Astfel se puteau suprima tiranții aparenti care legau în diagonală pendentivii cupolelor bizantine¹ (fig. 4).

¹ Choisy. *ibid.*, p. 119 și F. Benoit, care citează pe Choisy.

evidentă.

Narthexul acestei biserici prezintă particularitatea comună unor biserici din București (Biserica Ienei, Biserica Sfinții Apostoli) de a avea stâlpi de la intrare mai apropiați decât ceilalți (fig. 4, III). Arhivoltele care încadrează arcurile în plin cintru, ce se răzămă pe acești stâlpi, prin traseul lor ne-

regulat, par a îndreptă această neegalitate

În pronaos se găsesc două pietre de mormânt. Cea din dreapta, din anul 1765, are trei orificii pentru lumânări, de un diametru de 4 cm. și 8 cm.; cea din stânga, din anul 1797¹, prezintă laturea superioară ușor rotunzită. Amândouă au inscripția încadrată de un chenar ornamentat cu arabescuri.

Altarul (fig. 4, IV) prezintă în plan forma unei potcoave și în consecință bolta care-l acoperă e mai mult decât un sfert de sferă. Biserica Scaune are aceeași dispoziție, dar numai în elevație.

Biserica avea o tâmplă de zid și era pa-

Intâiu s'au zidit arcadele narthexului, s'a lărgit ușa pronaosului și s'au adăugat absidele laterale, a căror proporție, potrivită în exterior (un triunghi echilateral se înscrie perfect în elevația naosului astfel lărgit), e greoaie în interior. Din tasarea noii zidăriti au rezultat crăpăturile care pun în evidență partea adăugită, iar sub acoperiș se mai vede și astăzi vechea cornișă cu urme de zugrăveală: un arabesc între benzi înguste roșii și negre. Benzi de aceeași culoare conturau și brâul care încunjoară biserica la două treimi din înălțimea ei. Aceste ciubuce, ca și cele dela soclu, sunt alcătuite

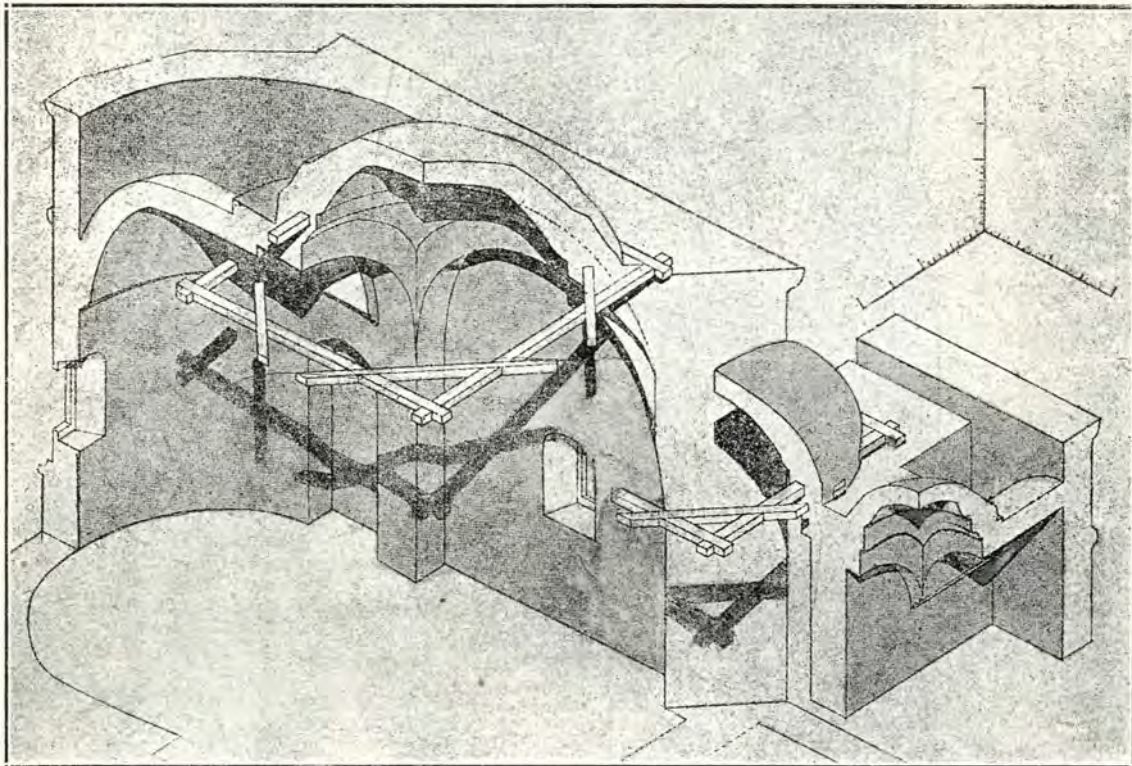


Fig. 7. Biserica Spirea Veche. Perspectivă axonometrică.

vată cu cărămizi pătrate (21 cm./21 cm.) nesmălțute.

* * *

Adausuri nepotrivite (fig. 1) înăbușesc cu desăvârșire, prin masa lor, Biserica Spirea care în vechea ei formă (fig. 2) prezintă, după cum am văzut, un interes evident, proporțiile sigure, vădit basate pe raporturi și figuri geometrice simple, dându-i un caracter bine definit.

Spirea-Veche a suferit două schimbări.

din cărămizi obișnuite, așezate în straturi orizontale.

Zidarii cari, mai târziu numai, au adăugat bisericii narthexul de azi, par a fi profitat de experiența trecutului și a se fi inspirat din ea. Nici o cărămidă nu leagă zidăria nouă de vechea fațadă, căreia nu i s'a a'us nicio schimbare — arcul pendentivilor tate la mijloc firida unde era zugrăvit hramul bisericii — astfel că, libere, se puteau tesa în voie. Iar dispoziția firidelor de unghiu a acestui nou narthex imită pe cel vechiu, așa cum era după prima schimbare, când i s'au zidit arcadele. Ceta ce fu-

¹ N. Iorga, *Inscripțiuni din Bisericele României*, I, p. 336.

sese un expedient impus de o necesitate de construcție a devenit un simplu element decorativ, nemotivat decât de frumuseța pe care ar putea-o realiza. Intrarea nartexului e laterală, iar spre apus nu sunt decât două arcade spre a se putea da mai mare soliditate cupolei, care susține o clopotniță octogonală, tot așa de înaltă ca însuși corpul bisericii. Scara care duce la această clopotniță e așezată, lucru neobișnuit, pe latura sudică a bisericii.

Mai în urmă s'au lărgit ferestrele bisericii, s'au suprimat stâlpii dintre pronaos și naos și s'au mărit veșmântariul și proscomidia.

* * *

În ce privește vechea clădire, planul bisericii, lipsa turlei și a absidelor laterale, dispoziția boltilor, excluderea completă a pietrei cioplite sau necioplite, altarul de zid, pardoseala de cărămizi, sunt tot atâtea date chemate să ne constituie tipul bisericilor simple, clădite de simpli credincioși, poate negustori, iar nu din dărnicia vre-unui bogat Domn, și a cărui unică podoabă era trăinicia proporțiilor simple și sigure. Din studiul lor s'ar putea, cred, desprinde în forma lor *simplă* elementele statornice pe a căror tradiție s'au preschimbat diferitele influențe disparate și trecătoare, aduse de întâmplare sau de idealul capricios și personal al fiecărui ctitor de samă.

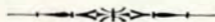




Fig. 2. Palatul domnesc în 1795 de Luigi Mayer.