

SCHITUL BRĂDETUL, ARGEȘ

de VIRG. DRĂGHICEANU și ARH. P. DEMETRESCU

—•O•—

La 20 kilometri spre Nord-Est de Curtea-de-Argheș, într'un sat în care comunicația cu restul județului se face numai pe albia pietroasă a apei

Domnului și a fost, de la întemeierea mănăstirii Argeșului, metohul acestei mănăstiri.

Odobescu, în impresiunile sale de călătorie ar-



Fig. 1. Schitul Brădet. Vedere spre Sud.

Vâlsanului, pe o poieniță, se distinge silueta unui modest și pitoresc schit, care, prin arhitectura sa și apareiajul zidului său de brăuri de cărămidă cu bolovani, trădează numaidecât arhitectura veacului al XIV-lea. Numit în general Brădetul, și numai în câteva acte Brădești, el este închinat Înălțării

heologică, notează ¹⁾, fără a fi văzut schitul, poemelnicul acestui schit, care începe cu : Mircea Voevod, Mara Doamna, rămâind nedomirit și asupra Domnului și asupra Doamnei.

¹ *Convorbiri Literare*, an. 1923.

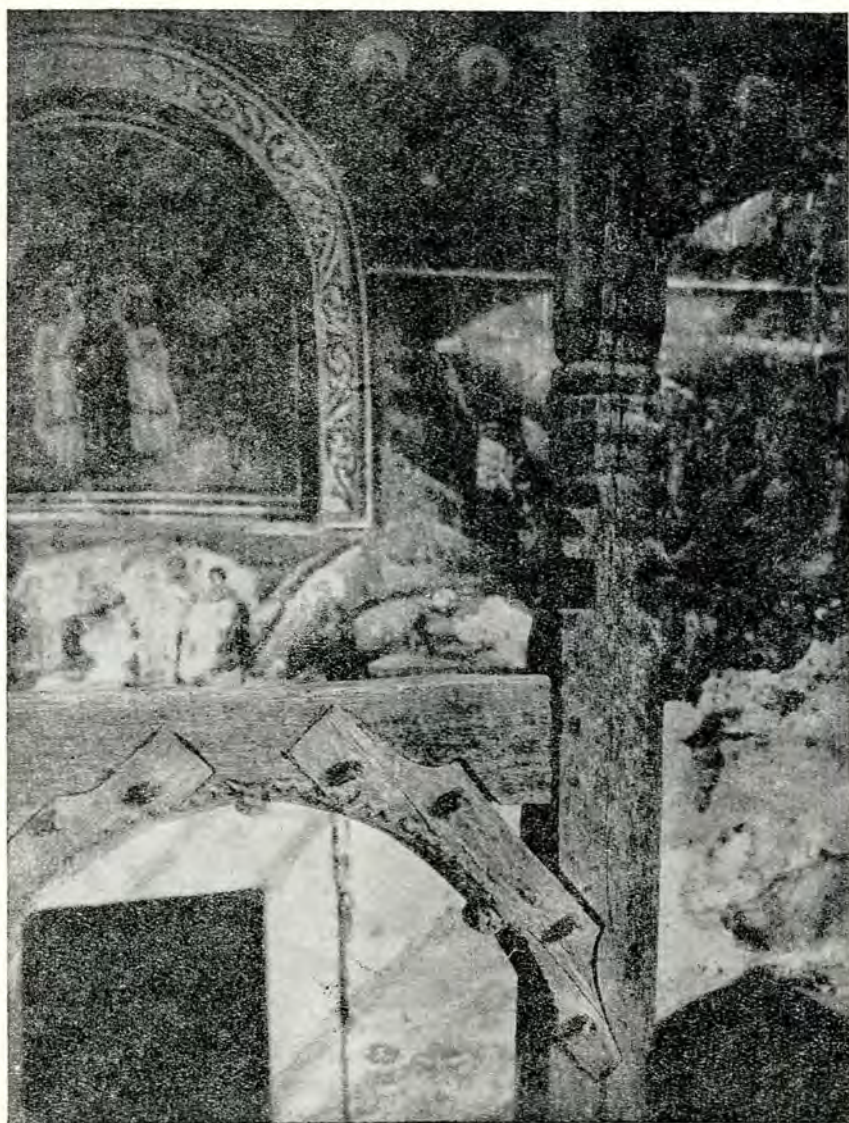


Fig. 3. Schitul Brădet. Vedere în pridvor.

Cel mai vechiu act ce-l pomenește este cel din 1609¹⁾, în care Radu Șerban Vodă îi întărește diferite moșii: Brătianii de sus și de jos, Costeștii, Nucșoara, pentru care călugării aveau acte dela R. du Vodă bătrânul, „Radu Vodă staru“, cum e pomenit în pomelnicul Mănăstirii Argeșului, Radu-Vodă Negru.

Cel dintâiu act care pomenește numele întemeietorului e din 1657, acela în care Constantin Șerban-Vodă Cârnu dă lui Dosofteiu, egumenul acestui schit, «mertic de sare», cum a avut dela toți Domnii, «pentru că este mănăstire bătrână, făcută de răposatul Mircea-Vodă, care au făcut Cozia»²⁾; de asemenea Grigore Ghica, în 1671, întărește acest mertic de 150 de bolovani, pentru același motiv că e făcut de Mircea cel Bătrân și pentru «că e săracă și întrun loc cu greu și fără de hrană»³⁾.

În portretele ctitoricești, executate foarte târziu, în 1761 (fig. 5), când s'a zugrăvit pentru prima oară biserica, este represintat de asemenea Mircea Voevod în clasicul costum occidental, ca și la Cozia, împreună cu soția sa, Mara Doamna nume ce concordă cu acelea ale pomelnicului văzut de Odorescu.

Nu mai incapse nicio îndoială, cum vom vedea și mai jos, că această biserică e zidită pe ruinele alteia mai vechi, ce exista în timpul lui Radu Negru, de fiul său Mircea-Vodă cel Bătrân (1386—1418).

Peripețiile vieții schitului sunt greu de urmărit: din actele rămase putem vedea cum schitul, ce avea un egumen Grigorie pe la 1634⁴⁾, Aneftemie în 1642⁵⁾, Inochentie în 1652⁶⁾, Dionisie în 1654⁷⁾, Dosofteiu în 1656⁸⁾, rămase pustiu din vremea lui Matei Basarab până în zilele lui Dosofteiu în 1656, când schitul începu a se înfripa din nou.

Pentru același motiv, Constantin Șerban Cârnu conferi schitului, în 1657, dijmă de grâu, meu, orz,

ovăs, fân, pădure, apă, «dela tot omul ce se va hrăni» pe pământul schitului¹⁾.

Sub Dionisie (1660—1671)²⁾, Doroteiu (1672)³⁾, Arsenie (1678)⁴⁾, Vasilie (1693)⁵⁾, Daniil (1706)⁶⁾, Isaia (1751)⁷⁾, Ghenadie și Gherasim 1758)⁸⁾, schitul Brădetul își duse monotonia zilelor de sihastru al pădurilor de brazi în care se sălășluia.

Supt Ghenadie se pare că se făcu o nouă reparație a schitului. Pe lângă un clopot turnat în 1755⁹⁾ se făcu și, pentru prima oară, zugrăveala

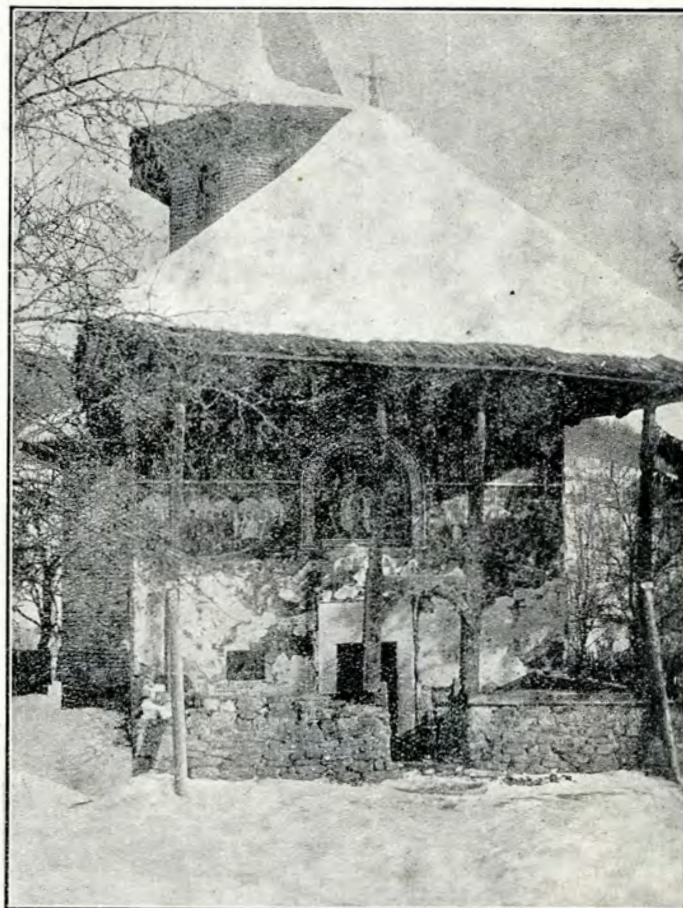


Fig. 2 Schitul Brădet. Vederea spre Est.

bisericii, notându-se falș anul fundării schitului, a cărui amintire era cu totul pierdută, în următoarea pisanie, zugrăvită în ambrasura unei ferestre astupate (fig. 5):

1. *Ibid.*, IV, 7, an. 7166.

2. *Ibid.*, IV, 8 an. 7168 și A. IV, 9, an. 7179.

3. *Ibid.*, IV, an. 7180.

4. *Ibid.*, IV, 11, an. 7186.

5. *Ibid.*, IV, 12, an. 7198.

6. *Condica mănăstirii Argeș*, 189, an. 7214 și A. IV, 14, an. 7214.

7. *Argeș*, IV, 22, an. 1751.

8. *Condica mănăstirii Argeș*, 188, an. 1788 și A. IV, 24, an. 1758.

9. ACEST CLOPOT S'A FACUT LA BRĂDET, HRAMUL INALȚĂRII, DE CUVIOSUL EGUMEN CHIR GHENADIE, LEAT 7263. *Vezi* și A. IV, 27, an. 1759.

1. Arhivele Statului, *Argeș*, pachet IV, 2, an. 7117, Ap. 14, și *Condica Mănăstirii Argeș*, p. 187.

2. A. S., *Argeș*, IV, 5, an. 7174, Oct. 15.

3. A. S., *Argeș*, IV, 9, an. 7179.

4. *Condica mănăstirii Argeș*, 187, A, IV, 3, an. 7142.

5. A. S., *Argeș*, IV, an. 7150, și VII, 7, an. 7150.

6. *Ibid.* IV, 15, an. 7160.

7. *Ibid.* LXIX, 19, an. 7162.

8. *Ibid.* IV, 5, an. 7164, și A. IV, 6, an. 7164.

AČASTĂ SF[ÂN]TĂ MĂ[NĂST]IRE BRĂDET CE S[Ă] PRĂZNUEȘT[E] ÎNĂLTARE[A] LUI HS. ESTE FĂCUTĂ DE IO MIRCEA VOEVOĐ, LEAT 1546 (sic) ȘI AU RĂMAS NEZUGRĂVITĂ PÂN[Ă] ACUM LEAT 1761, IAR ACUM ADUCÂND DUMNEZEU PE NICHIFOR ARHIMANDRIT, IGUMEN LA S[FÂN]TA MĂ[NĂST]IRE ARGES ȘI PUIND IGUMEN AICI LA BRĂDET PE GHE-NADIE, L-AU ÎNDEMNAT DE AU ZUGRĂVIT AČASTĂ S[FÂN]TĂ MĂ[NĂST]IRE CU TOATĂ CHELTUE[LA] S[FIN]ȚII SALE, ÎN ZILELE LUI DOMNULUI N[OST]RU IO CONSTANTIN NICOLAE VOEVOĐ.

Zugrăvirea se făcu în maniera decadentă a mijlocului veacului al XVIII-lea de zugravii Mihaiu Radu, Iordache, la August 2, 1761¹).

Chipurile ctitorilor, luate dintr'o miniatură a pomelnicului de sigur, redau, pentru prima oară, în mod naiv (fig. 5), pe lângă chipul cunoscut al lui Mircea, și pe al soției sale Mara, care, de pe nume (occidentalul Mara în loc de Maria), și din faptul că nu e reprezentată în ctitoria lui Mircea dela Cozia, de și a supraviețuit soțului său, trebuie să deducem că era o catolică².



Fig. 4 Schitul Brădet. Pisania zugrăvii.

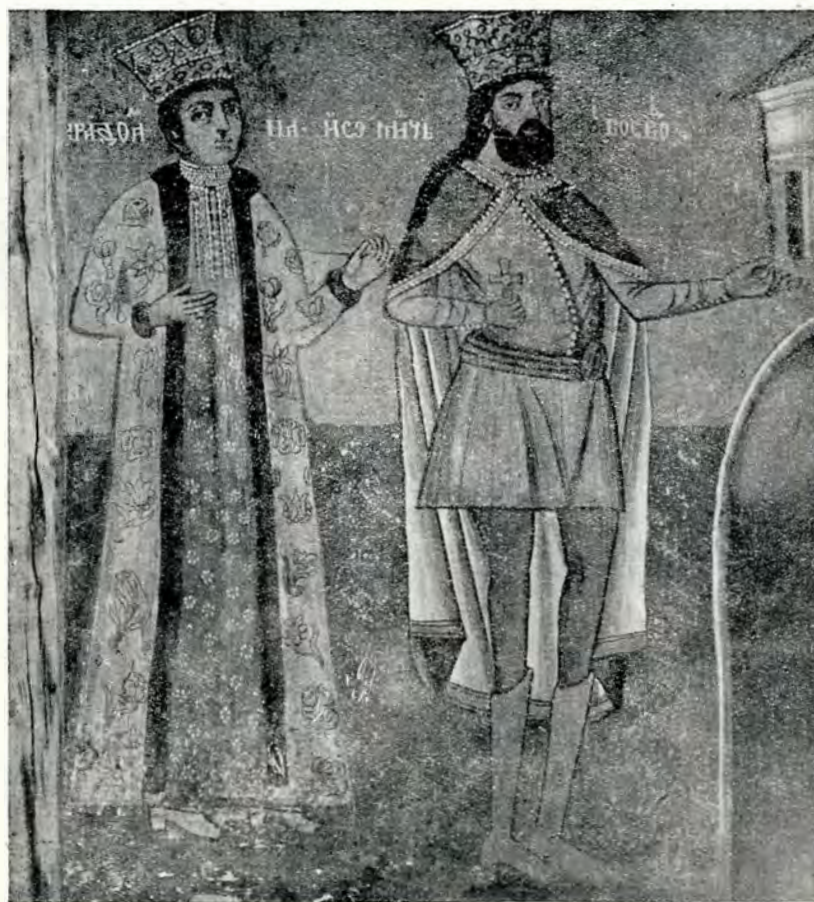


Fig. 5 Schitul Brădet. Portretul ctitorilor, Mircea-Vodă și Mara Doamna.

¹. Pomelnicul lor în proscomidie.

². Drăghiceanu, *Curtea Domnească din Argeș*, în *Buletinul „Comisiunii Monumentelor Istorice”*, 1923, p. 42.

Puțin mai înainte, în 1741, se refăcuse ușa bisericii¹), iar în 1756 se refăceau icoanele prăznice²), din vechile icoane nerămâind decât două splendide icoane: Înălțarea Domnului și Isus



Fig. 6. Schitul Brădet. Icoana Înălțării.

Hristos, datorite iscusinței lui Stoica, zugravul dela Târgoviște, din 1615, cum glăsuiește această inscripție :

Siiu icona sătvori jupânița Boloșina, ispisah Stoica zugrav ot Trăgoviște, vleit 7123. (=această icoană au făcut-o jupânița Boloșina, a zugrăvit-o Stoica zugrav dela Târgoviște, an. 1615) (fig. 6—7).

Pe la 1820, o catagrafie a mănăstirii Argeșului

ne arată și înfățișarea completă a schitului «zidit de Mircea-Vodă, cu clopotnița de lemn, «case cu două odăi, cu pivniță, cu încă patru «odăi de lemn, și grajd de bărne»³).

Astăzi nu se mai păstrează nimic din aceste chilii, forma însăși a acoperișului bisericii dând o nouă înfățișare vechii ctitorii a lui Mircea.

Bolta în *bercean* ce acopere pronaosul, ca și evidențierea ei în frontonul arcuit din fațada bisericii, ne face să deținem că, întocmai ca la Biserica Dom-



Fig. 7. Schitul Brădet. Icoana lui Hristos.

nească, acoperișul forma, sub basa turlei, o cruce cu brațele aproape egale, care surmonta tot edificiul ridicat el însuși pe un plan în formă de cruce.

BRĂDET: NOTE ARHITECTONICE

Planul acestei biserici are forma de cruce și are o mare asemănare cu biserica Studenița din Serbia³. Naosul e separat de pronaos printr'un zid, așa cum se obișnuia în acea epocă spre a se separa partea rezervată femeilor de partea rezervată bărbaților. Pridvorul este deschis și este adău-

gat la 1873, când i s'au adus acestei biserici îmbunătățiri. El e construit din lemn cu stâlpi de stejar artistic sculptați, având fiecare un alt desemn în tăeturi. Turla pantocratorului e de zid și se razimă pe o boltă sferică, care face trece-

1. *Let* 7249 (1714), *Vasilie Grămaticul*.

2. **FĂCUTU-S'AU ACESTE PRĂZNICARE CU CHELTUIALA SFINȚIEI SALE IGUMENUL GHENADIE DE LA SF. MĂNĂSTIRE BRĂDET, LEAT 7264 (1716).**

3. *Vezi o vizită la câteva biserici din Serbia*, de G. Balș, în publicațiile Societății „Arta Românească”.

1. Arhivele Statului, acte referitoare la schit.

2. Inscripția referitoare la Brădet: pe o Evanghelie: „Această Sf. Evanghelie o au dat la sf. mănăstire Brădetu, unde este hramul Înălțării Domnului nostru Is. Hs., părintele Sf. Sa Iosaf, episcopul Buzăului, pentru pomana sfinției Sale, iar cine o va înstrăina să fie supt osânda Domnului Nostru Is. Hs.”.

rea la cele patru arcuri ce o susțin. Ea este cilindrică în interior și octogonală în exterior, fiind luminată prin opt ferestre înguste. De-asupra altarului e o boltă sferică.

Corpul bisericii e construit în straturi alternative, orizontale și egale, de piatră și cărămidă aparentă. Piatra formează un mosaic de diferite co-

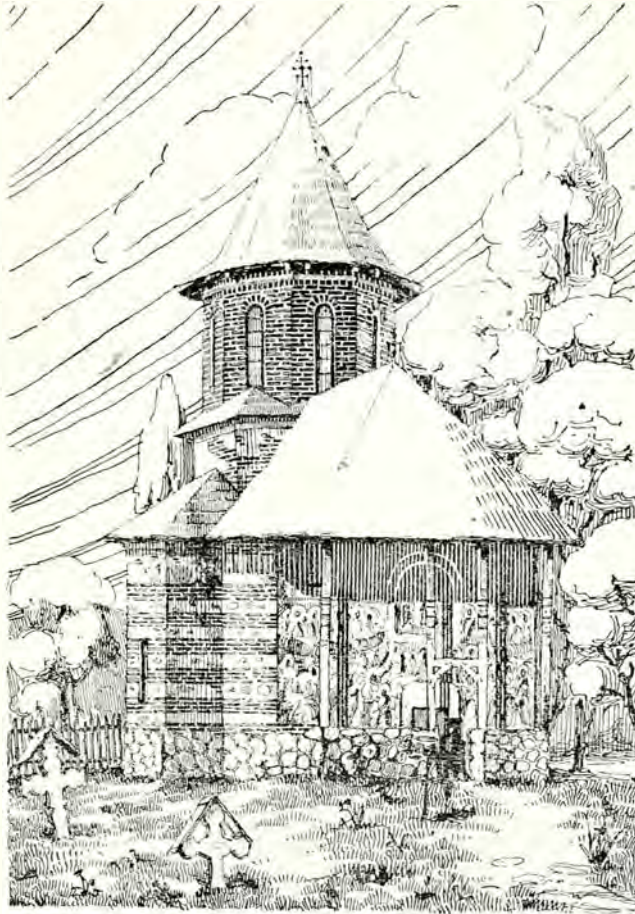


Fig. 8. Schitul Brădet. Vedere generală.

lori, cu multă măiestrie așezată, iar cărămida formează câte patru rânduri așezate pe un strat de mortar de aceeași grosime cu cărămida (4—5 cm.).

Turla și patul turlei sunt construite numai din cărămidă aparentă.

Supt strașină, profilele din cărămidă aparentă din aceeași epocă. Biserica are o lungime de douăzeci metri cu pridvorul, lată de șase metri și cincizeci cm., înaltă de optsprezece metri la cruce.

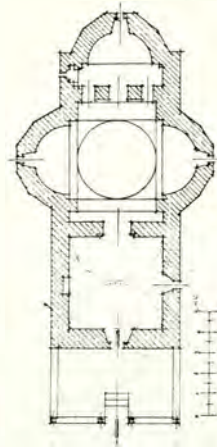


Fig. 9 Schitul Brădet. Planul.

că biserica ar fi fost acoperită pe vremuri cu

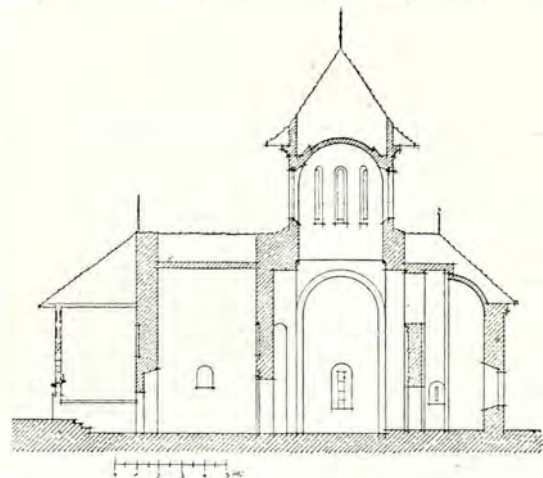


Fig. 10. Schitul Brădet Secție longitudinală

plumb. Astăzi este învelită cu șită, pusă cu ocazia reparațiilor și ajunsă la zece cm. grosime.

Biserica a fost zugrăvită la 1761, având frescele nestricate și bine conservate, atât în fațada principală, cât și în interior.