

Banat

Cu prilejul lucrărilor de execuție a unui din blocurile de locuințe din zona centrală a orașului Caransebeș (jud. Caraș Severin) a fost descoperit un *așezământ mănăstiresc din secolul al XIII-lea*, compus dintr-o biserică de mari dimensiuni și dintr-un claustru din care s-au mai păstrat temelii de clădiri la nord-est.

În conformitate cu cele de mai sus, Direcția Monumentelor, Ansamblurilor și Siturilor Istorice a dispus oprirea lucrărilor de execuție la blocul de locuințe și a comandat întocmirea unui studiu la "Urban-Proiect" București, pentru punerea în valoare a monumentului și încadrarea lui în zona istorică din centrul orașului, printr-o construcție adecvată, cu funcțiuni culturale.

Din păcate, beneficiarul, Primăria orașului Caransebeș, nu a acceptat punctul de vedere al Direcției Monumentelor, Ansamblurilor și Siturilor Istorice și amână întocmirea temei de proiectare, necesară executării studiului propus. Prin aceste tergiversări există pericolul sacrificării acestor vestigii istorice.

Constanța Carp

București, Sector Agricol Ilfov

Orașul București, distrus, devastat, incendiat de năvălirile străine, de focurile ce cuprind cartiere, de cutremure și războaie, de voința demolatorului și a asociaților lui, a suferit și acum, în decembrie 1989, în timpul Revoluției. S-a tras, cauzele le va stabili istoria, dar s-a distrus casa din str. Nuferilor, nr. 90. Au rămas ziduri și ancadrame de mare frumusețe. În str. Berzei, nr. 42 aceeași faptă, aceeași urmare. Ruinele vorbesc despre personalitatea artistică a casei. În Calea Griviței, colț cu str. Buzzești, o clădire impunătoare adăpostea la parter o librărie, iar la etaj o locuință. Parterul își pierduse, în fațade, deta-

liile caracteristice, dar etajul încă păstrează întreaga modernă ecletică cu bogate ancadrame, cu tratarea elegantă a colțului clădirii, subliniat de ferestre în arc decorate cu basorelief. Revoluția a fost prilej pentru locatarii ei iresponsabili să încerce distrugerea dându-i foc, sub aparența acțiunilor teroriste. Și aceasta numai pentru a primi mai repede, ca sinistrați, case în centru. A ars astfel interiorul, fațada păstrându-se miraculos peste niște ziduri în ruină.

Ce se va întâmpla cu aceste clădiri, valori ale fondului constructiv al secolului al XIX-lea, reprezentative stilistic pentru eclectismul perioadei, clădiri care se integrează zonelor din care fac parte și care sînt propuse ca rezervații de arhitectură?

Primele două case zac abandonate, poate intemperiiile vor desăvîrși acțiunea umană și vor scuti autoritățile de o hotărîre.

Pentru clădirea din Calea Griviței, Institutul Proiect București (arh. Fotino) a cerut opinia OPCN București. Acesta (arh. Mariana Nițelea) a informat că, dată fiind valoarea clădirii și a întregii zone, reprezentative pentru a doua jumătate a secolului al XIX-lea, propune păstrarea și restaurarea ei împreună cu clădirile învecinate: Hotel Bratu, Hotel Marna, ca și păstrarea fațadei Hotelului Oltenia, cu refacerea prin modernizare a clădirii.

În ședința Primăriei capitalei însă, delegații de la Proiect București au prezentat un plan de lucrare, cuprinzînd o zonă mult mai mare, plan în care clădirile respective sînt demolate. Or, nefiind nici măcar sumar protejată, clădirea din Calea Griviței/str. Buzzești se distruge.

Cine nu dorește să existe Bucureștiul istoric?

Cezara Mucenic

Cu prilejul lucrărilor de consolidare și extindere desfășurate la restaurantul "Cina", valoroasa clădire în stil eclectic datînd din a doua jumătate a secolului al XIX-lea, care întregește

cadru arhitectural al unui grup de monumente istorice de primă importanță din centrul capitalei (Ateneul, Biblioteca Fundației, Palatul regal) delegații Direcției Monumentelor, Ansamblurilor și Siturilor Istorice au constatat nerespectarea tehnologiei de lucru recomandată prin aviz pentru clădirile protejate prin Legea monumentelor. Se prevede sprijinirea și conservarea "in situ" a tuturor elementelor de fațadă, precum și integrarea acestora în arhitectura clădirii.

Mai "operativ", constructorul, Antrepriza nr. 3 "Carpați", a demolat o mare porțiune din zidul fațadei - în vederea refacerii "din nou" -, ceea ce a atras sancționarea conducerii din partea Inspecției de Stat pentru Calitatea Construcțiilor din cadrul Comisiei Naționale pentru Standarde, Metrologie și Calitate.

Un splendid ansamblu monumental din împrejurimile capitalei - *curtea boierească Manu* cu zidul în incintă, monument de arhitectură nominalizat în listă cu nr. 599-600 a dispărut prin "grija" primăriei comunei Popești Leordeni.

Clădirea principală, o armonioasă reședință de țară de la începutul secolului al XIX-lea, înglobează o pivniță monumentală de epocă brâncovenească, fiind pentru epoca respectivă un interesant exemplu de integrare a unor spații construite vechi într-un program compozițional contemporan. Incinta și clădirile anexe cuprind și alte elemente cu semnificație istorică înglobate într-o arhitectură de ținută din secolul al XIX-lea.

La începutul deceniului patru întreg ansamblul a fost obiectul unui amplu studiu istoric, precum și al unui detaliat proiect de restaurare întocmit de specialiști de renume: arh. Ștefan Balș, Nadejda Romalo.

După ce ani de zile a fost utilizat abuziv ca sediu "de vară" al închisorii Jilava, fără a i se acorda un minimum de întreținere, în urma seismelor din 1977 și 1986, deteriorările progresive



Fig.1.Str.Nuferilor nr.90, fațada spre stradă. Fotografii Ioniță Andron.

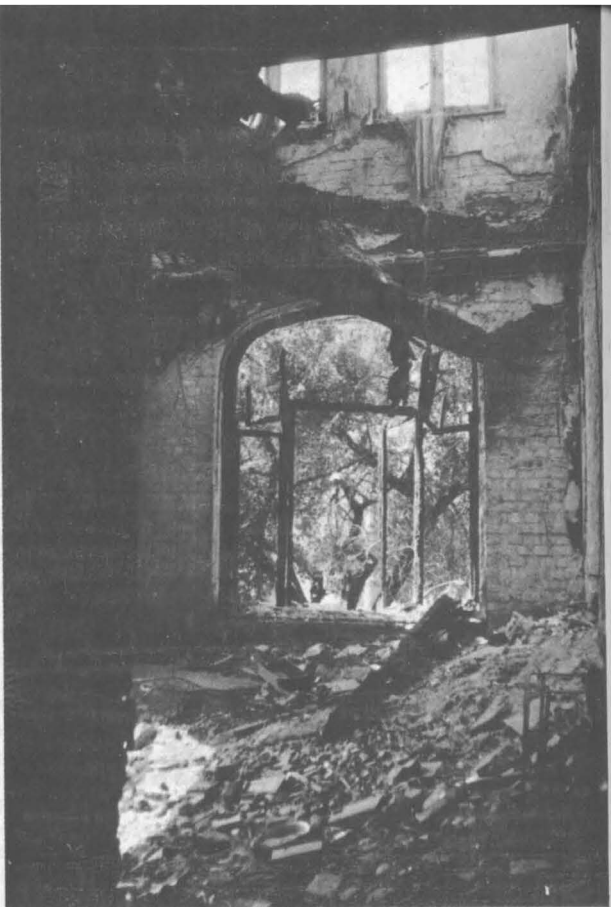


Fig.2.Str.Nuferilor nr.90, interior.

Fig.3 .Str.Berzei nr.42, latura spre curte.

Fig.4.Str.Berzei nr.42, fațada spre interior.

Fig.5.Calea Griviței/str.Buzești, fațadă (detaliu).

Fig.6.Calea Griviței/str.Buzești, fațadă.





au determinat pur și simplu abandonarea monumentului de către cei desemnați să-i asigure integritatea, în prezent, spoliat de materialele utile de construcție, fiind un câmp de ruine.

SANDA IGNAT

Complexul Mogoșoaia (palat, cuhnie, clădiri anexe, parc) rămâne unul dintre puținele ansambluri laice din vremea lui Constantin Brâncoveanu păstrate, pentru că a fost ocrotit, conservat și când a fost nevoie cu grijă restaurat. În incinta lui se află și casa în care a locuit Martha Bibescu, strălucită reprezentantă a familiei Brâncoveanu în cultura românească a secolului al XX-lea. Clădirea, ridicată special de către arhitectul G.M.Cantacuzino, model de integrare a unei construcții noi într-un complex istoric, necopiindu-l, dar neopunându-i-se, a fost casă de creație a Uniunii Scriitorilor în perioada 1950- 1990. Prin această folosință a constituit o prezență brutală în atmosfera de sobrietate a complexului muzeal. Acum ea a devenit, cu aceeași destinație, proprietatea Ministerului Culturii.

Încă din luna februarie Muzeul de Artă al României propune ca întreg complexul să capete funcție muzeală.

La această opinie se aliază și Muzeul de Istorie și Artă al Municipiului București, care, având în supraveghere, prin OPCN București, toate monumentele din oraș și Sectorul Agricol Ilfov, răspunde și de complexul în cauză.

Propunerile sînt puse în discuție în ședința a III-a, din 27 mai 1990, a CNMASI, care acordă, ca unică funcție întregului complex, funcția muzeală (pentru palat, cuhnie și o parte din casa G.M.Cantacuzino), care se va completa cu constituirea unui centru internațional de studii brâncovenești, adăpostit și el în casa G.M.Cantacuzino, propunându-l în grija și folosința Muzeului de Artă al României (pentru Muzeul Brâncovesc) și Muzeului de Istorie și Artă al Municipiului București (pentru Muzeul Artei secolului al XVIII-lea, ce urma să prezinte piese rămase de la monumentele demolate din București).

Hotărîrea este transmisă Ministerului Culturii.

Dar, deși, conform Decretului nr.91/05.02.1990, "Hotărîrile Comisiei în domeniul său de activitate sînt obligatorii", lucrările la "casa de creație" a cărei administrare o are Trustul DOMUS continuă.

CEZARA MUCENIC

Dobrogea

În "pasagerul" ce-și începe zilnic cursa de la Galați, străbatem apele liniștite ale Dunării, pînă aproape de îngemănarea lor cu marea, oprindu-ne la *Sulina*. Două sau trei nave, cîteva șalupe și ceva mai mulți pescăruși tulbură din cînd în cînd zgomotul motoarelor plutitoare. În rest, monotonia malurilor pustii anunță monotonia orașului.

Vase și șlepurî ruginite prîpônite la chei, precum caii bătrîni și credincioși, trec prin fața noastră. În sfîrșit, acostăm, chiar în dreptul fostului Palat al Comisiei Europene a Dunării de Jos.

Din vestitul porto-franco al secolului trecut, Europolis-ul lui Jean Bart, se mai păstrează frînturi, rămășițe sărace. Însăși casa lui Jean Bart, pe chei, cu podele și ziduri degradate, se numără printre acestea.

Din primul moment, ochiul este izbit de un puternic contrast. Pe de-o parte, construcții din anii '60-'80 ai secolului al XIX-lea, oglindind omogenitatea structurală a creației arhitecturale a Comisiei Europene a Dunării, aflate acum în părăsire, și, pe de altă parte, construcții din ultimele decenii ale secolului nostru, blocuri-cămine,



Fig.7.Calea Griviței/str.Buzești, interior.

la rîndul lor degradate, dar mai ales nefirești pentru specificul locului.

Clădirile construite în a doua jumătate a secolului al XIX-lea respectau condițiile impuse de climă și teren: aveau parter sau parter și un etaj, balcoane închise sau geamfcuri proteguitoare contra vînturilor turbionare puternice. În același timp, asigurau necesitățile unei comunități civilizate și confereau portului statutul de oraș. Astfel, în afară de Palat, azi sediul Administrației Fluviale a Dunării de Jos, se păstrează farul cu atenansele sale, spitalul, încă unicul din Sulina, școala cea veche, frumos decorată, dar dezafectată, vechi antrepozite și magazine, atît pe malul drept cît și pe cel stîng al Dunării, și multe case. Unele dintre ele, cu prăvălii la parter și apartamente la etaj, cu vechi stucaturi exterioare și interioare, cu delicate fernerii, îți încintă privirea, în ciuda părăginirii lor.

Casele tradiționale, simple, cu socluri de piatră împotriva apei, cu parterul înalt îmbrăcat în lemn, în ciuda rațiunii lor de a fi, astăzi neînțeleasă, se pot enumera foarte ușor. Vechile cheiuri din lemn, care rapid puteau fi reparate, au fost prefăcute în beton.

Și iată cum au înțeles edilii Sulinei să înfrumusețeze orașul. Bombardamentele războiului nu au fost suficiente, distrugerile nu erau și așa destul

Fig.2. Casă veche de pe strada 23 August



Fig.3. Clădire veche de pe chei în curs de demolare și fundație inundată

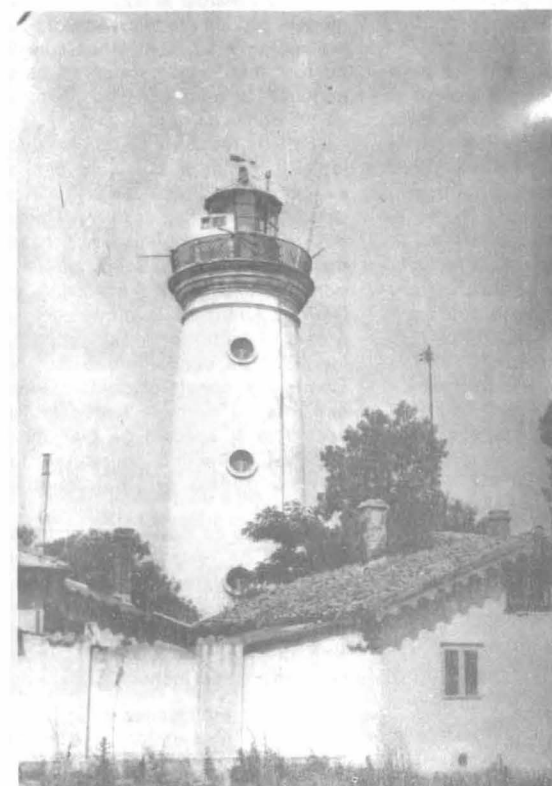


Fig.4. Biserica și vechea școală catolică



Fig.1. Farul construit de Comisia Europeană a Dunării

de mari, astfel încît au trebuit să intervină buldozerele în desăvîrșirea "creației" socialiste și instaurarea "noului". Strada Deltei este străjuită de blocuri de patru etaje, fără personalitate și într-o avansată degradare. Strada 23 August este un amestec nedigerabil de dezolare, promiscuitate și artificial, totul pe patru etaje, cu

grupuri sanitare comune. Prin scufundarea plaurului ce susține orașul, din cauza prea marii greutate și la care este supus, apele inundă fundații abandonate, din care, la suprafață, rămân mustățile armăturilor de beton.

Se poate pretinde oare, în aceste condiții, dovada respectului, grijii și înțelegerii față de urmele unui trecut, mai mult sau mai puțin îndepărtat, mai mult sau mai puțin spectaculos, dar care, în definitiv, chiar dacă ne place sau ne este indiferent, el totuși ne aparține și ne reprezintă?

Se poate pretinde ca pietrele de pe mormintele din cimitirul Comisiei Europene a Dunării să rămână acolo unde au fost ale așezate întru memoria celor ce, de fapt, au ridicat orașul? Noi credem că da.

RALUCA VERUSSI

Moldova

În incinta cimitirului parohiei Sărata din Piatra Neamț, jud. Neamț, în imediata apropiere (7-8m) a bisericii "Buna Vestire" - monument istoric (inclus în Lista monumentelor la nr.139) se construiește o biserică nouă. Această biserică se ridică în zona de protecție a monumentului, fără avizul C.N.M.A.S.I., numai cu avizul fostului minister al cultelor (arh.C.Moisescu), agăsind prin prezență, siluetă, atât biserica monument cât și ambientul. Biserica monument, ctitorită în anul 1787 de Steren și Mihalache Pîrsache, este o construcție de lemn necesitănd o restaurare care să cuprindă refacerea învelitorii, desfacerea căptușelii exterioare de scîndură și decaparea vopselii de ulei de pe lemnăria originală

A.HARITON

În municipiul Iași, unde centrul istoric aproape a dispărut ca rezervație de arhitectură sub largile străzi și bulevarde, presărate de construcții eterogene sau "amplasamente libere" (gata demolate), un nou obiectiv a intrat în atenția edililor - corpul vestic al Spitalului Spiridoniei.

Desigur, nevoia modernizării spitalului amintit, construit pe sistem multi-pavilionar în jurul bisericii monument și impunătorului turn clopotniță, este

stringentă și binevenită, dar soluția de rezolvare - demolarea, neapărată, a corpului vestic al pavilionului central, formînd, deja, un ansamblu bine înghegat el însuși și procedeul de obținere a avizului - o "expertiză" încheiată ad hoc, cu acceptul unor cunoscuți profesioniști ieșeni, precum că edificiul se va prăbuși iminent, că nu are nici o valoare istorică sau arhitecturală etc., însoțită de presiunile necesare, nu pot să aducă decît tristețe.

Este trist pentru Iași, pentru noi toți, să vezi cum se perpetuează asemenea idei "de aur".

Seismul din 30 mai a demonstrat însă că monumentul este încă destul de solid, în pofida unei întrețineri, în timp, aproape complet neglijată și a unor investiții de tip "zugrăveală anti-seismică", de care a avut parte după 1977.

Și Mănăstirea Văcărești din București a dispărut tot cu "ajutorul" unei expertize semnate de "specialiști în inginerie", cu diagnosticul "precolaps", deși moartea a fost violentă, ajutată de pickhammer, cabluri și tirnăcop.

GH.SION

Proiectele de restaurare și consolidare cer neapărat, în prealabil, o documentare însoțită de cercetarea arheologică.

Un exemplu al urmărilor nerepectării acestui principiu îl oferă intervenția la *biserica de la Baia*, jud.Suceava, ridicată de Petru Rareș. Aici s-au executat, înainte de 1990, lucrări de consolidare a cornișei și acoperișului, necunoscîndu-se situația fundațiilor și cauza fisurilor din absida, altar, pridvor etc. Practicînd două scurte sondaje pe absida altarului și absida de nord, am descoperit că sub fundația bisericii lui Petru Rareș se află altă fundație, de o calitate inferioară. În aceste condiții, vechiul proiect de consolidare a fundațiilor se dovedește necorespunzător, parohia nedorind însă modificarea lui și deci împiedicînd cercetarea arheologică. Dar neintervenindu-se corect, monumentul apăsător de grinzile masive ale consolidării, de bolțile de ciment și armătura grea nu are șanse de supraviețuire, pierzîndu-se astfel un important document asupra epocii lui Petru Rareș și asupra orașului Baia.

STELA CHEPTEA

MUNTENIA

La biserica *Sf.Nicolae Domnesc din Curtea de Argeș* (jud.Argeș) se reiau lucrările de conservare-restaurare a celui mai valoros ansamblu de picturi murale, datînd din secolul al XVI-lea. Desfășurate cu intermitențe impuse de programul universitar, începînd cu anul 1981 în campanii de 1-2 luni, după proiectul și în execuția Catedrei de conservare-restaurare picturi murale, clasa Dan Mohanu, lucrările au abordat monumentul în primul rînd printr-o cercetare în profunzime a stării de conservare. Astfel, în colaborare cu ICPTT București s-a efectuat o cercetare asupra terenului de fundare care a avut ca obiectiv executarea unui sistem de consolidare a terenului, lucru nefinalizat din lipsa fondurilor. S-a efectuat expertiza structurii de rezistență, reluată după cutremurul din 1986, noul studiu impunînd necesitatea executării unor operațiuni suplimentare de consolidare, în special, a bolților de N,V,S ale naosului. S-au efectuat determinări amănunțite de umiditate a zidurilor. Ample analize fizico-chimice au investigat structura materială, stratigrafia picturilor murale, componența depunerilor de săruri. Au fost preparate în laboratorului institutului caseina și culorile pentru reintegrare. Lucrările de consolidare și restaurare a picturilor murale au marcat la faza finală toate etapele istorice ale intervențiilor asupra monumentului. În etapa actuală au fost finalizate restaurarea turlei naosului, a pandantivelor, altarului, parțial bolțile de nord și vest.

Față de rezervele asupra metodologiei lucrărilor și aspectului final al execuției exprimate de beneficiar, CNMSI a decis deplasarea la Curtea de Argeș a unei delegații cuprinzînd membrii ai Comisiei, secțiunea Componente Artistice, cît și specialiști din DMASI. Analizînd la monument, în prezența factorilor locali, execuția lucrărilor de conservare-restaurare, Comisia a constatat conformitatea acestora cu normele metodologice acceptate și aplicate pe plan internațional, apreciînd acuratețea, respectul pentru original, minuția restaurării.

În ceea ce privește continuarea lucrărilor de restaurare, CNMASI a aprobat angajarea de către Catedra de conservare-restaurare a unei echipe de absolvenți merituoiși ai secției care să lucreze pe tot timpul campaniei prin contract încheiat cu Inspecto-

ratul județean pentru cultură și cu sprijinul binevoitor promis de Episcopia Argeșului.

Referitor la consolidarea de structură a monumentului s-au decis noi investigații în zona de nord-vest a naosului, precum și intervenții pe exterior la turlă, ca și pe laturile de nord și sud ale absidei altarului.

S-a rezolvat, astfel, în cadrul legal statuat prin Decretul - Lege nr.91/ 5.02.1990, de înființare și funcționare a Comisiei Naționale a Monumentelor, Ansamblurilor și Siturilor Istorice, for investit cu putere de decizie, o importantă problemă de deontologie profesională, cu multiple consecințe asupra abordării monumentului cît și a condiției restauratorului.

Discuțiile purtate pe marginea reconstituirii turnului de sud al incintei Curții Domnești au relevat necesitatea schimbării de opinii asupra problematicii restaurării monumentelor și siturilor istorice, urgența stabilirii unui cadru teoretic general, diriguitor și elastic, în același timp, care să dea seamă despre oportunitatea și măsura reconstituirilor de monumente. În final, s-a stabilit ca această chestiune să intre în dezbaterile CNMASI, la ședința din luna iulie anul curent.

DOINA MÂNDRU

Biserica Mănăstirii Bradu, satul Hales (Jud.Buzău) a fost ridicată la începutul secolului al XVI-lea, pe ruinele fundației unei biserici mai vechi, de lemn. În jurul anului 1700, acestei biserici i se adaugă un turn clopotniță, care preia și funcția de pronaos. Tot în această etapă a fost pictată și biserica.

Acest monument fiind într-o stare avansată de ruină, în anul 1988 au început lucrările de consolidare și restaurare.

Din păcate, proiectul întocmit de I.P.J.Buzău, și avizat de fosta Direcție Economică și a Patrimoniului Cultural Național din cadrul Consiliului Culturii și Educației Socialiste, nu a ținut seama de rezultatele cercetării arheologice și de arhitectură (efectuate în 1977), propunînd o soluție de restaurare care a determinat importante modificări volumetrice, de parament și de siluetă a bisericii (ex. modul de refacere a turnului clopotniță, suprainălțarea zidurilor bisericii).

Soluția de consolidare, stâlpi de beton dispuși în interiorul bisericii,

este total inadecvată și a contribuit la deteriorarea picturii interioare.

Direcția Monumentelor, Ansamblurilor și Siturilor Istorice a dispus sistarea lucrărilor și stabilirea, de către o comisie de restauratori, a soluțiilor ce se impun în vederea consolidării și restaurării corecte a acestui important monument istoric.

CONSTANȚA CARP

Deși în mod firesc reprezentată într-o mult mai mare măsură decît arhitectura bisericească, arhitectura laică de pe teritoriul României a fost, de-a lungul anilor, deosebit de neglijată de cercetători și restauratori.

Alături de casa țărănească, ce a beneficiat de studii de specialitate și chiar de oarecare lucrări de preservare (nu foarte numeroase nici acestea), casa boierească a evului de mijloc, cu puținele exemple păstrate pînă în zilele noastre, *trebuie să facă obiectul unor acțiuni rapide, energice și mai ales competente*, care să le salveze de la distrugerea totală.

Amenințate cu dispariția, două asemenea construcții de o remarcabilă valoare, avînd elemente spațial planimetrice unice în arhitectura civilă a țărilor românești - Casa Cartianu și Casa Brăiloiu - , aflate în jud.Gorj, așteaptă o urgentă intervenție.

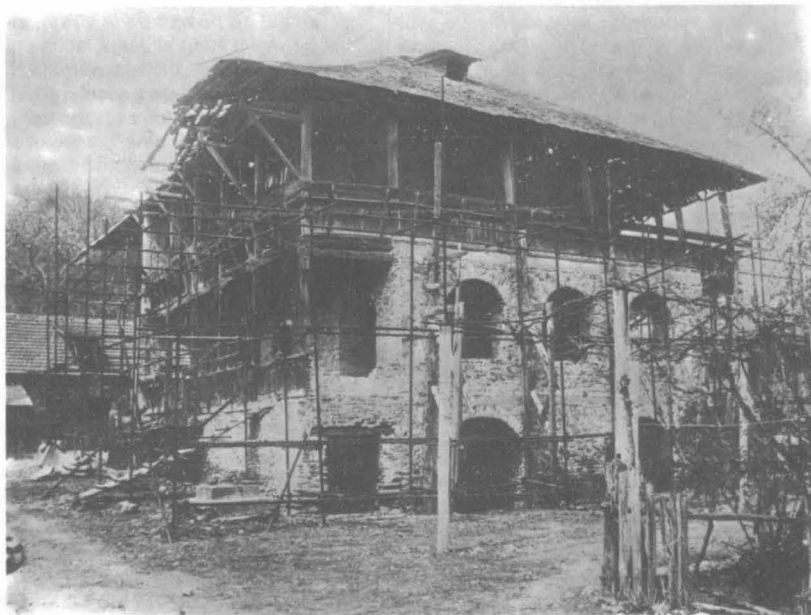
Deși lucrările de restaurare au înce-

put în deceniul 8 al secolului al XX-lea, Muzeul Județean Gorj (care pe plan local avea datoria de a proteja cele două monumente) nu a făcut aproape nimic pentru salvarea acestora.

Casa Cartianu, din localitatea Cartiu, jud.Gorj, este una din cele mai valoroase reședințe boierești de la sfîrșitul secolului al XVIII-lea. Avînd fiecare etaj împărțit în trei încăperi, ca în cazul culelor de la Curtișoara, Beharca, Lupoia (ultimile două dispărute), încăperi care se deschid spre o galerie ce se întinde pe trei din laturile casei, casa din Cartiu reprezintă un gen intermediar între casa de țară și culă.

Casa Brăiloiu, din localitatea Vădeni, astăzi un cartier al orașului Tîrgu Jiu, împreună cu biserica situată în apropiere, a făcut parte din ansamblul curții boierești a lui Cornea Brăiloiu. Casa, ale cărei începuturi pot fi situate în secolul al XVI-lea, cu refaceri și completări din sec.XVII și XVIII, este în șantier de peste 10 ani. Lucrările de consolidare și restaurare, începute și reluate sporadic, sînt departe de a fi încheiate.

În plus, sînt de semnalat incorectitudini în executarea lucrărilor (ca exemplu: în încăperi acoperite cu bolți de cărămidă, inițial, au fost turnate planșee de beton armat).



Patrimoniul istoric al județului Gorj cuprinde, în afară de zonele arheologice, mănăstiri, biserici, conace, case de țară și ansambluri urbane (având caracterul de rezervație istorică și arhitecturală).

Deși aflată sub protecția legii, zona centrală a orașului *Țirgu Jiu* (străzi: Tudor Vladimirescu, G-ral Christian Tell, G-ral Gheorghe Magheru, Calea Victoriei) a fost distrusă aproape în întregime, fie suferind intervenții arbitrare, fie prin demolare.

Astfel, centrul istoric al orașului *Țirgu Jiu*, cu construcții din sec.XVIII și XIX, care confereau o anumită identitate orașului, practic a dispărut, secolele de istorie au fost șterse cu buretele sub ochii indifferenți ai edililor, și proiectanților și, ceea ce este mai grav, ai acelor care, potrivit legii, aveau datoria de a ocroti. Au căzut victimă "măturătorilor de trecut" imobile din străzile Tudor Vladimirescu și Calea Victoriei, din zona de rezervație arhitecturală amintită.

Este regretabilă dispariția casei Oteteleşanu, aflată la intersecția străzilor T.Vladimirescu cu Grivița, datînd de la sfîrșitul secolului al XVIII-lea.

LIVIU BRĂTULEANU

În zona localității Bumbesti-Jiu, jud.Gorj, se află, pe malurile rîului Jiu, o serie de monumente istorice și arheologice care, în anii din urmă, au fost lăsate în paragină.

Biserica "Treii Ierarhi" a Fostei Mănăstiri Vișina este unul dintre cele mai importante monumente de arhitectură religioasă din Țara Românească. Construită în a doua parte a secolului al XIV-lea, ea reprezintă o verigă din seria mănăstirilor ridicate în această perioadă de către domnitorii țării, alături de Vodița, Tismana și Cozia. Spre deosebire de acestea din urmă, Vișina a rămas aproape necunoscută specialiștilor, fiind semnalată ca monument istoric numai în urmă cu douăzeci de ani, cînd s-a lansat și un apel pentru conservarea și salvarea ruinelor bisericii aflate atunci într-o stare destul de bună (St.Andreescu, M.Cazacu, *Mănăstirea Vișina, un monument din veacul al XIV-lea*, în BMI, XXXIX, nr.4, 1970, p.43-46.).

La sfîrșitul anilor '70 s-a deschis, aici, un șantier al DMI-ului, care a fost însă închis în 1977 și lucrările abandonate. Nimeni nu a fost interesat în publicarea rezultatelor cercetărilor arheologice, în închiderea secțiunilor, în executarea proiectului care fusese

întocmit pentru restaurare. Zidurile au continuat să se degradeze, vegetația abundentă le-a acoperit din toate părțile și Vișina a redevenit monumentul uitat, inclusiv de către autoritățile locale. Chiar dacă accesul la biserică este extrem de dificil, fără o intervenție urgentă Vișina riscă să devină monumentul pierdut definitiv la sfîrșitul secolului al XX-lea, într-o perioadă cînd ar trebui să ne apropiem de fiecare din ruinele noastre cu emoție, respect și cu o imensă grijă!

În sudul localității Bumbesti se găsește două caste de pămînt și unul de piatră, care, în următorii patru-cinci ani, vor intra sub apele unui mare lac de acumulare. Proiectul acestei lucrări a fost întocmit de ISPH București și a primit avizul forurilor locale, care au ignorat semnificația istorică a vestigiilor din zonă. Mai mult, pentru amenajarea primului depozit al executantului (ACH Valea Sadului) a fost indicat chiar locul ...castrului de la Vîrtop! Semnalele de alarmă care au fost trase între timp au avut drept consecință încheierea unui contract între ISPH și Muzeul Județean Gorj, prin care acesta din urmă se obligă, cu ajutorul unei sume considerabile de bani, să degrezeze zona de sarcină istorică. Apele lacului se vor întinde astfel peste o zonă din care istoria a fost scoasă și pusă în sertar, iar cei care vin după noi vor admira aici doar una din marile realizări ale epocii trecute!

Castrul de pămînt de la Vîrtop, situat pe malul stîng al Jiului, adiacent drumului, a fost distrus parțial de lucrările de amenajare a șoselei și căii ferate. Construit în timpul războaielor dacice, a funcționat pînă în secolul al II-lea, după cum demonstrează materialele arheologice surprinse de cercetători. Ceea ce se mai păstrase de-a lungul timpului din acest obiectiv a fost distrus în 1989-1990 de intervențiile pe care le-am amintit, așa încît castrul de la Vîrtop poate fi radiat din lista monumentelor istorice!

Atunci cînd buldozerele au lovit în zidurile locuinței romane aflate în imediată apropiere a castrului, a fost alertat Muzeul Județean care a executat aici un sondaj. Bogatul inventar arheologic nu a dat însă nimănui de gîndit. Săpătura, întimplătoare și încetată, a așteptat ca utilajele ACH-ului s-o ia cu asalt, pentru a fi abandonată. Oare în jurul acestei locuințe nu a existat nimic altceva? Prea tîrziu

pentru întrebări...

Castrul de pămînt de la Porceni (Pleșa) este contemporan cu cel de la Vîrtop, ambele avînd rolul de a supraviețui intrarea în defileu și drumul spre pasul Vilcan. Valul de pămînt al castrului se păstrează încă foarte bine și proiectanții lacului susțin că se va păstra la fel și sub apă!

Castrul de piatră de la Bumbesti a fost reconstruit și extins la începutul secolului al III-lea, devenind după această dată un important punct strategic pentru zona subcarpatică. El era un adevărat "nod de comunicație a drumurilor strategice care veneau dinspre Drobeta prin Cătune, dinspre Pelendava, pe Jiu și spre cel care trebuie să fi existat către est, în zona subcarpatică din Gorj și Vîlcea, necesar pentru legătura cu Buridava pe Olt" (C.Vlădescu, *Fortificațiile romane din Dacia Interior*, Edit. Scrisul românesc, Craiova, 1986, p.25).

Cercetările arheologice îndelungate efectuate în zonă (și ale căror rezultate nu au fost încă publicate integral!) s-au oprit pe la mijlocul anilor '80, fiind reluate în 1989 sub regim de "săpătură de salvare". Cu fonduri puse la dispoziție de ISPH s-ar fi putut face însă mult mai mult decît dezvelirea unei locuințe - e adevărat de dimensiuni destul de mari -, dar inerția locală și lipsa de interes și-au spus din nou cuvîntul.

Pentru că tot este sortit dispariției, castrul, ale cărui ziduri s-au păstrat la o înălțime destul de mare, a fost complet abandonat de cei care au obligația să-l întrețină: a fost acoperit de vegetația arboricolă, care îl va face în curînd invizibil dinspre șosea, și transformat în ladă de gunoi de către bufetul din apropiere. Comentariile sînt de prisos...

În localitatea Mușetești, jud.Gorj, se află *Biserica de lemn "Sfintii Voievozi"*, 1780, monument istoric. Edificiul este lăsat în părăsire, neîncuiat, cele 32 de icoane pe lemn fiind la discreția oricărui trecător. Se așteaptă deci un căutător de comori...

DANIELA MARCU

Derutantă intenția Institutului de Proiectări Județean Prahova de a reuși trei monumente diferite într-unul singur, așa cum reiese din propunerea de extragere și replantare a picturilor murale de la bisericile din

Fîntînele și Cărbunești în Biserica Sfîntul Nicolae Domnesc din Ploiești.

În fapt, dacă biserica ploieșteană aflată 80% în stare de ruină a putut beneficia de reconstituirea ei totală, în urma cercetărilor asidue întreprinse de IPJ și Muzeul Județean de Istorie, constituindu-se în eventual adăpost al celorlalte două ansambluri, nu înțelegem pentru care motiv nu s-ar întreprinde aceleași eforturi și pentru *Biserica Adormirea din Fîntînele*, zidită de protopopul Mihai Bozianu împreună cu alți megieși la 1786 și zugrăvită la 1816. Pictura, care încă se mai păstrează în lăcașul ce era aproape ruină la începutul secolului, mărturisește o adîncă ancorare în tradiția artei postbrâncovenești, înfățișînd, pe toată lungimea zidurilor, la nivelul registrului I, o frescă de remarcabilă ținută artistică. Credem că ruina monumentului din Fîntînele ar merita atenția forurilor locale nu pentru despușierea ei de ceea ce i-a mai rămas, conform unei etici pentru noi de neînțeles, ci, dimpotrivă, pentru consolidarea și restaurarea acestui îndubitabil valoros monument de care localitatea pare a se lipsi atît de ușor.

Asupra catapetesmei de zid, provenită de la biserica din satul Cărbunești, ne îndoiim că aceasta ar constitui un element potrivit și necesar bisericii din Ploiești, considerînd utilă, de asemenea, reexaminarea situației monumentului aflat în ruină în vederea stabilirii posibilității reconstituirii lui.

Dorim să credem că vremea hibrizilor artistici ca și a "performanțelor tehnice" inutile, ba chiar dăunătoare, a apus fără să facă loc nepăsării totale față de soarta monumentelor.

DOINA MÂDRU

De cîțiva ani buni oficialitățile județene și locale din Vîlcea s-au sesizat de "aspectul neplăcut", "starea avansată de degradare" care au condus la "scăderea valorii istorice și artistice (I)" a bisericii monument *Sf.ții Voievozi Din Slăvitești, com.Șirineasa, jud.Vîlcea* (monument nr.39.B.196/1997- HCM nr.1160/1955), cerînd cu insistență aprobarea demolării ei, întrucît există "pericol prin accidentare". Pentru a nu dispărea orice urmă, se oferă și soluția recuperării unor zone pictate, a unor anecdote, eventual și a altor elemente.

Biserica, construită și pictată la

1750, ctitorie a biv-vel logofătului Radu Slăviteșcu, drept paraclis pe lîngă curtea sa (o culă azi dispărută), a suferit, în timp, mai multe degradări și transformări, datorate seismelor din 1802 și 1838 (cînd dispărea turnul clopotniță de pe pronaos și se înlocuiește cu unul de lemn, deasupra turnului scării), precum și celor din 1911 și 1940, cînd crăpăturile mari - în ciuda unor tiranți metalici - pe de o parte, ca și poziția excentrică față de cele două sate - Slăvitești și Șirineasa - conduc la părăsirea monumentului și închiderea bisericii.

Cutremurele din 1977 și 1986, precum și o alunecare de teren, în imediata apropiere, au provocat mărirea degradărilor, provocînd distrugerii și mai mari monumentului care, părăsit, a fost, totuși, folosit de CAP-ul local, apoi de Horticola Băbeni fie la depozitarea a tot felul de deșeuri, fie pentru a adăposti de intemperii diferite exemplare din șeptelul gospodăriei agricole.

Am sesizat cele de mai sus în speranța că, monumentul nefiind într-o situație chiar atît de dezastruoasă, sprijinirea, eșafodarea și reînvelirea provizorie pot să-l mai mențină un timp, pînă la găsirea unei soluții definitive de consolidare. Și aceasta prin forțele reunite ale deținătorului terenului, care trebuie să-și spele, în sfîrșit, greșelile, și Eparhiei Rîmniceului, în administrarea căreia revine biserica, în conformitate cu Statutul Bisericii Ortodoxe Române (nr.233/23 feb.1949-art.178), care stipulează că orice monument religios, chiar în ruină sau părăsit, cade în grija și aparține eparhiei pe teritoriul căreia se află.

GH.SION

Transilvania de Sud-Est

În urma unor sesizări publice făcute de către arhitecți, la începutul acestui an, aflăm că pe amplasamentul unei clădiri parter situate în zvingerul Cetății Brașov, în imediata apropiere a Bisericii Negre și a Porții Ecaterinei, ambele monumente de primă importanță, urmează să se construiască o clădire modernă cu destinația de Casă de Cultură a Studenților; avînd o plastică neadecvată amplasamentului, DMSI a întreprins o verificare a datelor semnate. În acest moment, pe amplasamentul respectiv era deja turnată structura de b.a. a corpului cu funcțiuni anexe - un corp de clădire

paralelipipedic, cu mai multe nivele, ce ar fi urmat să depășească în înălțime cornișa clădirii institutului de silvicultură din apropiere și să obținere unul din culoarele de vedere ale Bisericii Negre.

Potrivit cercetărilor, investiția a fost executată în lipsa unei autorizații de construcție (cea pe care se obținuse amplasamentul referindu-se doar la modernizarea și extinderea unui imobil parter existent în zonă) și în lipsa avizului OJPCN privind amplasamentul unei clădiri noi în zona rezervației de arhitectură cuprinse între curtea Bisericii Negre și zidul de vest al cetății.

Proiectantul - un colectiv din cadrul Institutului de Arhitectură București - a întocmit proiectul, neținînd seama de integritatea acestuia între obiectivele din imediata vecinătate, creînd o plastică în contrast brutal cu zona în care se află amplasamentul.

Beneficiarul, deși a fost atenționat în mai multe rînduri (adresele din 24.03.1990 a OJPCN Brașov, din 25.04.1990 a Primăriei județului Brașov, și din 22.05.1990 a DMSI), nu a oprit lucrările pe șantier decît în urma unui proces verbal încheiat în 25.05.1990 cu delegații DMSI, prin care se cerea oprirea lucrărilor pînă la discutarea amplasamentului în cadrul Comisiei Naționale a Monumentelor, Ansamblurilor și Siturilor Istorice.

La prezentarea proiectului în fața Comisiei Naționale, în ședința ordinară din 30 mai 1990, dezbaterile au scos în evidență că amplasamentul ales este impropriu, deoarece, prin plastică și volumetrie, se crează un contrast arhitectural nepermis, care impietează în mod direct asupra ansamblului ce constituie rezervație de arhitectură.

Hotărîrea luată în unanimitate de către Comisie a fost ca lucrările de construcție a Casei de cultură a studenților să se sisteze, urmînd să se facă demersurile necesare pentru continuarea investiției acestui obiectiv; atît de necesar orașului, pe un alt amplasament. Totodată Comisia Națională a cerut, pentru construcția ridicată pe amplasamentul inițial, o remodelare funcțională și volumetrică potrivit cerințelor impuse de integritatea ei în zona istorică.

MARINA ILIESCU

La sesizarea delegatului OJPCN Brașov că în comuna *Cristian* o clădire monument istoric (str.7 Noiembrie, nr.8) a fost demolată de

proprietar, delegații DMSI și OJPCN au făcut o deplasare la fața locului. S-a constatat că imobilul sus-menționat, înscris ca monument istoric cu nr.08 B 273 pe lista în vigoare, a fost demolat de proprietarul, care, în lipsa autorizației de demolare și a autorizației de construcție cerute de lege, a turnat fundația unei case noi pe amplasamentul fostului monument.

Casa monument făcea parte din ansamblul de fațade al caselor de pe ambele laturi ale străzii 7 Noiembrie, avînd elemente de construcție datate (grindă de lemn, 1743).

În momentul de față, din frontul spre stradă al imobilului a rămas doar poarta.

Proprietarul nu a fost atenționat asupra obligației de protecție a monumentelor istorice de către organul teritorial, căruia CNMASI, prin DMSI,



i-a emis circulara nr.1619/13.03.90 privind obligațiile proprietarilor și deținătorilor de monumente.

Teoretic fapta prin care a avut loc *"distrugerea sub orice formă, fără necesitate militară de monumente sau construcții care au o valoare artistică, istorică sau arheologică"* constituie infracțiune de distrugere a unor valori culturale și este prevăzută și pedepsită la art.360 din codul penal în vigoare.

În context, Procuratura locală trebuie, deci, să stabilească dacă fapta descrisă îndeplinește sau nu condițiile de existență a unei infracțiuni ca atare. Pe de altă parte, omisiunea de a sesiza imediat organul de urmărire penală de săvîrșirea unei infracțiuni în legătură cu serviciul în cadrul căruia își îndeplinește sarcinile, constituie faptă infracțională prevăzută și pedepsită de art.263 din codul penal.

În raport de existența textelor legale de mai sus, considerăm necesar ca implementarea politicii de protecție, conservare și salvagardare a monumentelor istorice să se facă și prin instrumentele puse la dispoziție de codul penal.

MARINA ILIESCU

Transilvania de Nord-vest

La o vizitare sumară a zonei cetății medievale Alba Iulia, din județul cu același nume, de către conducerea Direcției Monumentelor, Ansamblurilor și Siturilor Istorice, împreună cu reprezentanții forurilor locale, s-au constatat foarte multe încălcări ale legislației în vigoare, privind protecția monumentelor și a siturilor istorice:

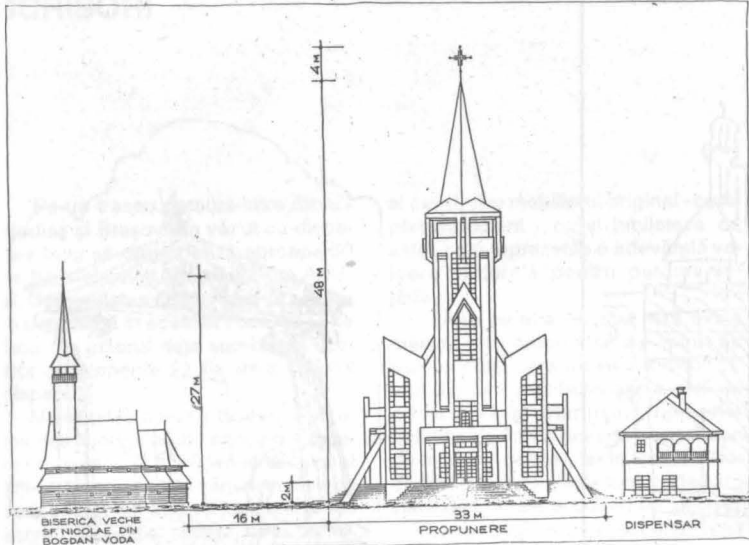


Fig.1. Culoar de vedere al monumentului "Biserica Neagră" ce ar fi urmat să fie afectat de noua construcție.

Fig.2. Corpul anexă al Casei de cultură construit fără autorizație (în prim plan clădirea Institutului de Silvicultură).

Fig.3. Fațada spre stradă a imobilului demolat (com, Cristian, str.7 Noiembrie, nr.8).





1/lucrări de execuție de proastă calitate și contrar oricăror principii de restaurare; documentații incomplete (lipsă planșe, detalii de execuție etc.) și lucrările de la următoarele obiective: catedrala romano-catolică și vechea Prefectură;

2/amplasarea și rezolvarea arhitecturală necorespunzătoare a unor noi construcții alipite sau învecinate clădirilor monumentale, degradând monumentele respective și zona lor de protecție;

3/degradarea foarte avansată a unor importante monumente ca: zidurile și porțile cetății medievale Alba-Iulia, castelul Apor- vechea Prefectură etc., la care nu s-au luat vreun fel de măsuri de protecție, ci, dimpotrivă, s-a continuat distrugerea lor prin extragere de ancadrame exterioare și interioare, tâmplării, pardoseli etc.

MARINEL DAIA

Biserica aparținând curții cneziale a Cindeștilor din *Suseni*, *Comuna Rîu de Mori* (jud. Hunedoara), este un deosebit de valoros monument al secolului al XIV-lea.

Turnul locuință cu caracter defensiv, ridicat deasupra altarului - avînd deosebit de valoros la catul superior pe o scară mobilă - o particularizează între alte edificii de cult ale vremii. Pictura de o remarcabilă calitate, care a atras atenția specialiștilor, se mai păstrează în altar și pe intradosul arcului triumfal, precum și, în unele fragmente, pe pereții de est, sud și vest ai navei.

Lipsită de acoperiș, cu o spărtură în bolta altarului, a cărei mărime a crescut în iarna trecută, biserica este supusă unei permanente degradări datorită acțiunii factorilor naturali. La aceasta se adaugă neajunsurile cauzate de lipsa oricărei împrejurări, care a lăsat nestingherit accesul în interior al vitelor din marginea învecinată a satului, precum și al unor indivizi dornici să-și lege numele de distrugerea a ceea ce s-a mai păstrat din pictură; zgîrțirurile ce poartă date foarte recente, alături de altele mai vechi, sînt din păcate numeroase.

În anul 1982 a fost întocmit un proiect de restaurare a bisericii de către Atelierul de cercetare-proiectare al Institutului de Arte Plastice "N.Grigorescu". Proiectul a fost trimis de Episcopia Ortodoxă Română Arad pentru avizare, fiind primit prin Ministerul Culturii în mai 1990 de Direcția Monumentelor, Ansamblurilor și Siturilor Istorice. După obținerea precizărilor necesare privind situația viitoare a monumentului - biserica va fi redată cultului - documentația a fost avizată cu unele condiții, privind în primul rînd măsurile de protejare a picturii, pentru conservarea acesteia urmînd a se încheia un contract separat de asistență tehnică și intervenție urgentă.

Ținînd seama de procesul continuu de deteriorare a bisericii din *Suseni*, se impun, cu cea mai mare urgență, împrejmuirea și protejarea monumentului, precum și începerea imediată a lucrărilor de restaurare.

GH.I.CANTACUZINO

Direcția Monumentelor, Ansamblurilor și Siturilor Istorice a fost sesizată, în luna mai 1990, că locuitorii comunei *Bogdan Vodă*, jud. Maramureș, au distrus împrejmuirea incintei Bisericii vechi de lemn "Sf.Nicolae", monument istoric, înscris pe lista monumentelor cu nr.419, pentru amplasarea unei noi biserici ortodoxe de zid, în imediata apropiere a monumentului (cca.15m), în fostul cimitir vechi - de sute de ani - actual rezervație arheologică.

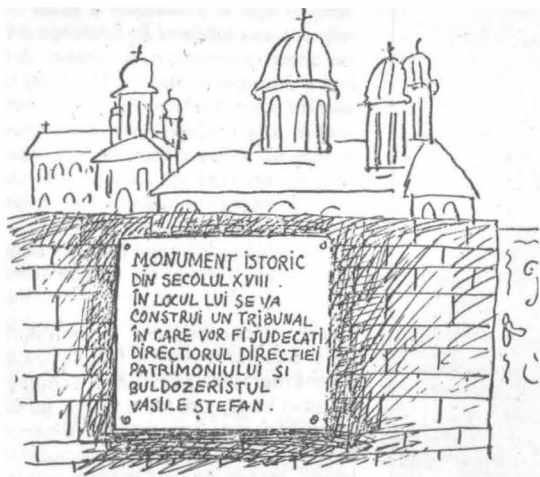
Luînd legătura cu forurile locale județene, ni s-a comunicat că CPUN-jud.Maramureș, cu adresa nr.141/10.05.1990, aprobase, în principiu, construirea noii biserici pe amplasamentul actualului dispensar al comunei, prin demolarea acestei construcții vechi, degradate, și prin asigurarea fondurilor pentru reconstrucția dispensarului în acest an.

În baza acestui acord de principiu, DMASI a avizat amplasamentul, dar locuitorii comunei nu au fost de acord și susțin, în continuare, construirea bisericii în incinta monumentului istoric.

La toate intervențiile - adrese, telefoane și chiar deplasarea la fața locului a vicepreședintelui CNMASI - pentru a lămurii și preciza punctul de vedere al DMASI, locuitorii comunei au amenințat cu demolarea sau incendierea acestui valoros și important monument și a rezervației lui, spre a putea începe lucrările de execuție a bisericii noi.

Față de cele de mai sus și solicitările locale, conducerea DMASI urmează să efectueze o nouă deplasare - pentru a încerca rezolvarea acestei probleme, eventual - și în ultimă instanță - să propună mutarea monumentului într-un muzeu etnografic, pentru salvarea lui.

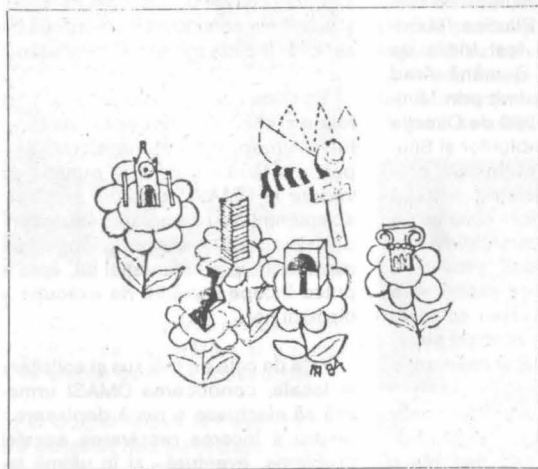
MARINEL DAIA



MIHAI STĂNESCU



desene de arh. ALEXANDRU BARTFELD



desen de arh. MARIAN OPROIU

