

BISERICILE DE LEMN HUNEDORENE. DOCUMENTE DE ISTORIE ȘI ARTĂ

Répertoire des églises en bois du département de Hunedoara qui ne sont pas incluses dans la liste des monuments mais, qui ont une valeur de document d'histoire et d'art.

În familia largă și prestigioasă a lăcașului de lemn românesc, exemplarele păstrate (ca și amintirea celor dispărute), din perimetrul județului Hunedoara, se înscriu la loc de cinste, ele sporind cunoașterea și evidențierea caracterului unitar al acesteia, prin dovezile și evidențierea caracterului unitar al acesteia, prin dovezile concludente de tipologie, procedee constructive, repertoriu decorativ, pe care le furnizează.

Ctitoria de lemn a fost înaintașă și model celei din piatră, ea păstrându-și preponderența, pe fundalul condițiilor istorice și a cadrului geografic. În epoca de afirmare a instituțiilor românești, nu numai obștea dar și cnezii au continuat să înalțe biserici din lemn¹. Întemeietorii de sate, prin defrișare, cnezii își marcau, cu certitudine, prezența prin ridicarea unei biserici, în mod firesc, din bogatul material lemnos rezultat din acțiunea întreprinsă, asemenea cu peretii caselor și ai anexelor gospodărești, lucrute de către cei ce veniseră din satul matcă. Pentru a evoca dreptul cnezial, la care ne-am referit, statornicit prin veacuri, recurgem la cuvintele cnezilor Stroia și Zeicu, aflate în documentul din 3 martie 1363, prin care își apăraseră moșia împotriva bunului plac regesc: „aceea mosie Zlaști, ca început a unei defrișări a desimii pădurilor, după obiceiul cnezilor și în temeiul dreptului cnezial este a lor și a fraților lor”². În lemn vor fi ctitorit cnezii de Stănița, cei de Căraciu, de Hărțăgani și mulți alții³.

Vremile au mistuit în vălmășia lor, din cauze voite sau întâmplătoare, numeroase lăcașuri de lemn (ca și din piatră) și odată cu ele un tezaur inestimabil al istoriei și artei poporului nostru. Într-o conscripție parțială, din 26 iulie 1750, sînt înregistrate în cinci sate de frunte din părțile Orăștiei cîte două biserici⁴, probabil una fiind de lemn, veche.

Bătrînul lăcaș de lemn de la Căstău (com. Beriu), dezafectat prin construirea celui de zid, este semnalat întâmplător, în inventarul din 1855, grație icoanelor de glaje aflate într-însul⁵. Știrea dăinuirii sale duce gîndul nu numai la pictura zugravului Ion din Beriu, ce-i va fi împodobit peretii, dar și la mulțimea ctitoriilor de acest fel, risipite fără de știre, cu zestrea lor de adevăr istoric și frumos.

Pentru a sugera două din categoriile de informații istorice vitregite prin dispariția bisericilor și a elementelor purtătoare de inscripții amintim grinda cu inscripție a lăcașului înlocuit de la Cernișoara Florese (ținutul Pădurenilor), aflată, prin hazard, într-o stivă de lemne. Inscripția consemnează numele meșterului Mihoc (neîntîl-

¹ P. Binder, *Considerații asupra artei bisericilor voievoale din Țara Zarandului*, în „Monumente istorice și de artă”, 1, 1974, p. 91.

² *Documenta Romaniae Historica, C. Transilvania*, București, 1985, p. 130—133.

³ David Prodan, *Domeniul cetății Țiria la 1525*, în *Anuarul Institutului de Istorie din Cluj*, III, 1960, p. 61, 65, 66.

⁴ Arh. St. Alba Iulia, fond. Blaj, pach. 1739—1756/140 (satele Rapolt, Bobîlna, Geoșgiu, Homorod, Mermezeu).

⁵ Arh. Mitropoliei Banatului, fond. Lugoj, inv. 1855.

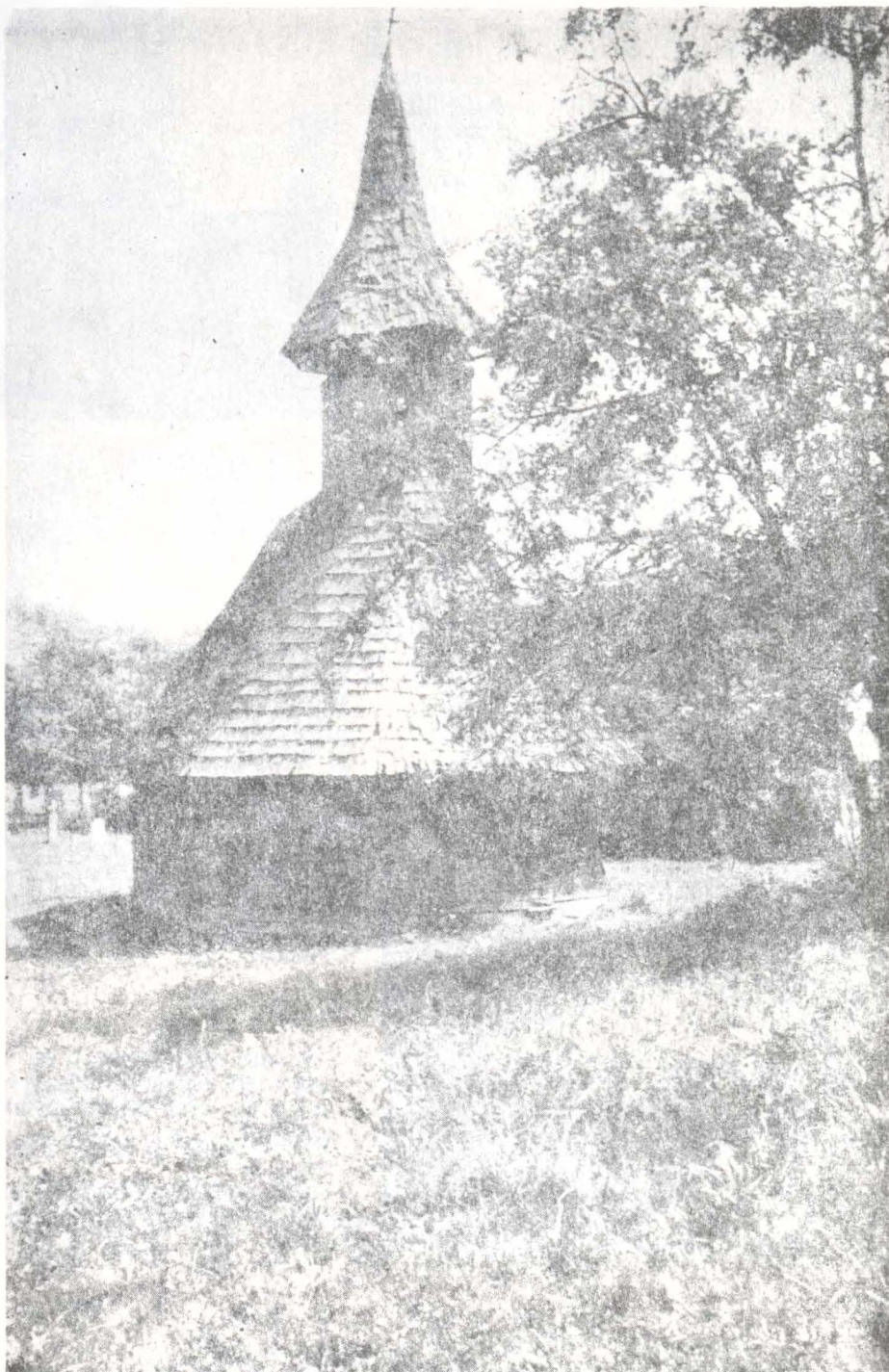
⁶ Căraci, Lunca, Birtin, Căzănești, Giungani, Ocișor, Ociu, Șoimuș, Bejan, Mintia, Bărăștii Iliei, Furcșoara, Gialacuta, Tîrnăvița, Rădulești, Lăpugiu de Jos, Boiu de Jos, Cărmăzinești, Gothatea, Zam, Almaș-Săliște, Sălciva, Văləri, Tîrșă-Luncani, Pojoga (ultimele două nemăexistînd).

⁷ Curechiu, Rovina, Vălișoara, Almașu Mic, Muncelu Mare, Tîrnava, Bretea Mureșană, Dumbrăvița, Runcșor, Tisa, Alun, Bulgeștii de Sus și de Jos, Tomnatecu de Sus și de Jos, Hărțăgani, Ribicioara, Basaraboasa, Sulighete, Chergheș, Boia Bîrzii, Vulceș, Boz, Căbești, Brîznic, Abucea, Stîncești, Dănulești, Vica, Brădățel, Micănești, Pcgărești, Petroșani (Sîncroilor), Lupeni (din Bărbăteni).

nit pînă acum) și anul edificării, 1723. În descripția, de peste un deceniu, respectivul lăcaș nu este înregistrat, piesa descoperită acuzîndu-i caracterul incomplet.

Din perimetrul actual al județului Hunedoara lista monumentelor istorice, legalizată prin H.C.M. 1160/1955, cuprinde 25 lăcașuri de lemn⁶. O intensă campanie de îmbunătățire a

inventarului, inițiată în 1963, a avut drept rezultat înscrierea pe lista cu propuneri de monumente istorice a județului Hunedoara, a unui număr de alte 34 obiective⁷, ce contribuie prin aspecte din istoria, înfățișarea sau decorul lor la lărgirea sferei de cunoaștere și apreciere a artei lemnului. Se alătură acestora (monumente sau propuneri) lotul proaspăt



Biserica din Dumbrăvița, vedere dinspre nord-vest.

cercetat⁸, din care detașăm pentru valențele istorice sau artistice exemplarele de la Muncelu Mic, Cutin, Tătăștii, prețioase studiului tipologic; pe cel de la Valea Lungă, cu console minunate sculptate și pictura, împuținată de vreme, a zugravului Urean cel Tânăr; pe cel de la Certeju de Jos, a cărui pictură, din 1808, o atribuim lui popa Mihail; pe cel de la Șteia, al cărui ansamblu de pictură se adaugă mărturiilor rămase de la zugravul moț Nicolae de la Lupșa Mare.

Numeroase biserici de lemn și-au pierdut în urma lucrărilor de renovare înfățișarea originală și în multe cazuri actul de naștere, săpat în slova vremii, existînd și posibilitatea dăinuirii unora, sub stratul de tencuiei sau sub pervaze.

Cunoașterea în plen a lăcașurilor de lemn hunedorene se dovedește de un folos considerabil la înlăturarea unor afirmații nedocumentate. În 1937, etnograful Tache Papahagi, referindu-se, în genere, la bisericile de lemn românești, considera că: „Cele mai vechi exemplare încă existente, ca cel de la Muzeul din București nu datează decît de la mijlocul secolului XVIII”⁹.



Biserica din Rădulești. Imagine a clopotniței peste pronaos.

Biserica din Pogărești, vedere dinspre sud-vest.



În același sens despre ele Entz Geza afirma: „pentru multe clădiri ni s-a transmis datarea exactă, însă dinainte de 1700 posedăm cu greu asemenea informații, care să ne poată ajuta la o datare sigură”¹⁰. În pofida puținelor inscripții păstrate, șapte dintre ele datează cert din veacul al XVII-lea monumentele respective: Almașu Mic, 1623; Bretea Mureșană, 1653; Tîrnăvița, deceniul șapte (post sept. 1662); Căbești, 1673; Bacea, 1678; Birtin, 1690; Cerbia, 1694. Analoigiile, cărora se alătură uneori piese de inventar (cărți, clopote), fixează în aceeași vreme alte treizeci de exemplare, unele putînd fi chiar mai timpurii.

⁸ Alcătuit din 47 lăcașuri din secolele XVII—XIX; multe dintre ele putînd oferi, la eventuale restaurări, surpriza unor elemente valoroase, tănuite de tencuiei sau pervaze.

⁹ *Catalogue de la Section d'art paysanne*, Bucarest, 1937, p. 9.

¹⁰ *Mittelalterliche rumänische holzkirchen in Siebenbürgen*, în *Omagiu lui George Oprescu*, București, 1961, p. 159.

Biserica din Boz,
vedere dinspre altar.

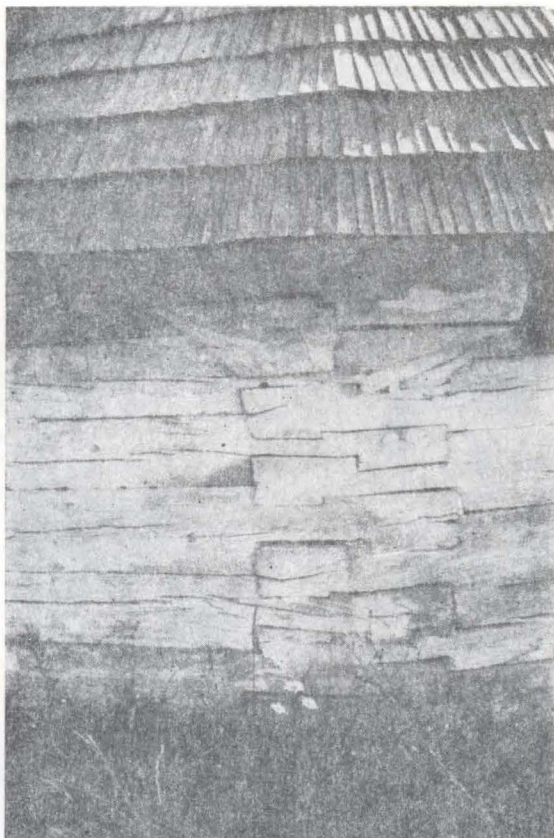


Pe temeieri stilistice și constructive, pe elemente arhaice, ne îngăduim afirmația că lăcașurile de la Almașu Mic de Munte, Vălari, Mintia și Cîmpuri de Sus își au începuturile în veacurile XV—XVI.

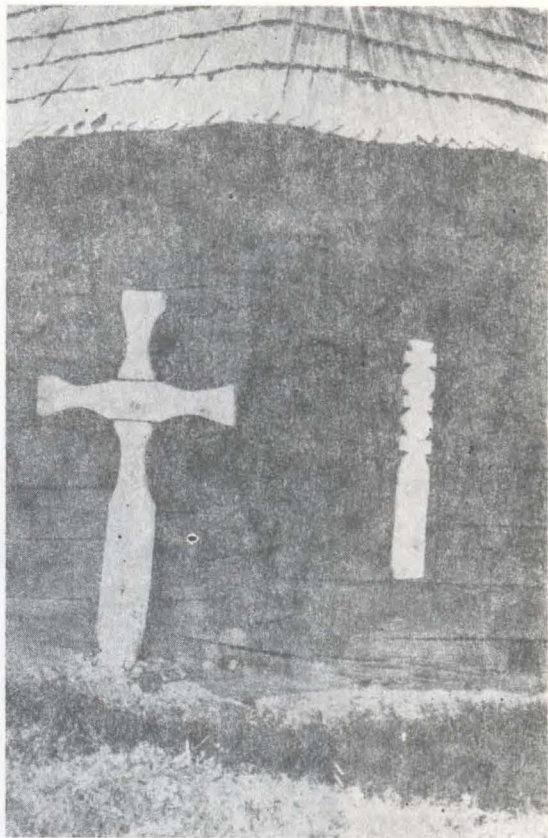
Monumentele de lemn hunedorene aduc bogate și prețioase informații pentru studiul tipologic.

Importantă pentru evoluția tipologică socotim a fi regăsirea în Pădureni (la Muntele Mic) a celei mai simple forme de plan, un dreptunghi, fără absidă, cazul alăturându-se celor deja știute de la Deag (Mureș).

Interferențele vădite la ctitoriile de lemn și piatră certifică originea unor tipuri de plan, ca cel dreptunghiular, cu absida decroșată, pă-

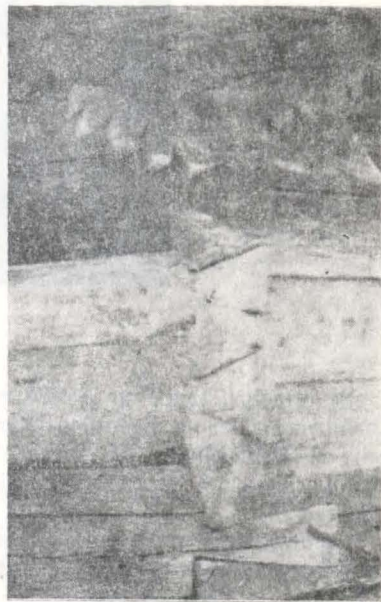
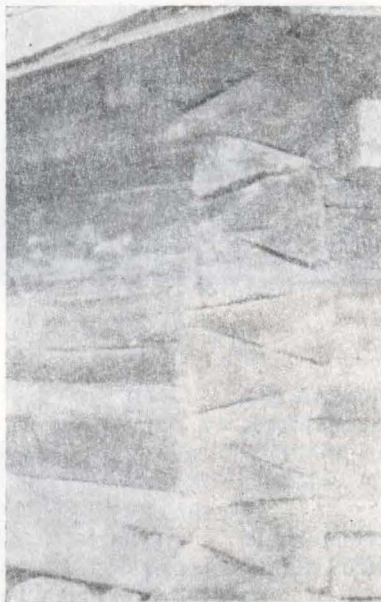


Biserica din Cîmpuri de Sus. Detaliu — îmbinări de grinzi și console.

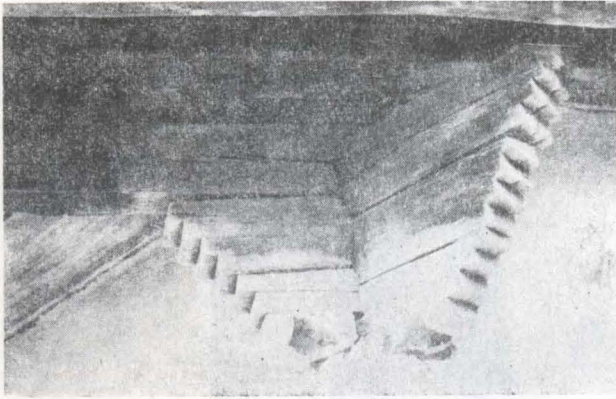


Biserica din Tătărești. Detaliu — îmbinări de grinzi la altar.

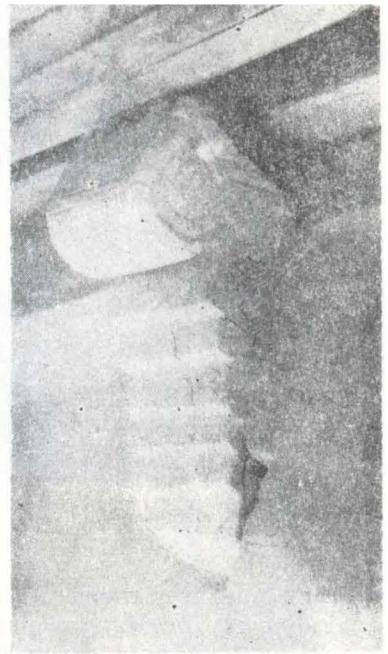
Biserica din Abucea. Detaliu — îmbinări de grinzi și console cu „cap de cal”.



Biserica din Brîznic. Detaliu — îmbinări de grinzi și console.

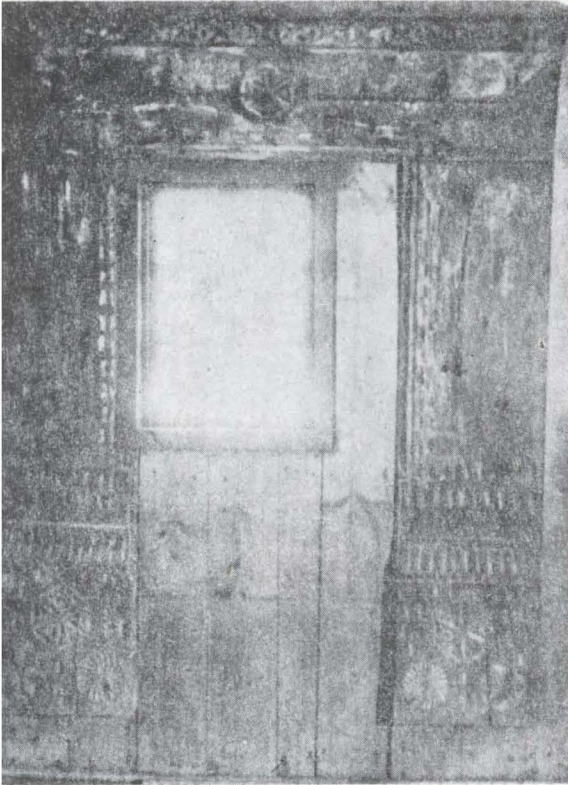


Biserica din Rovina. Console și detaliu cosorobi.



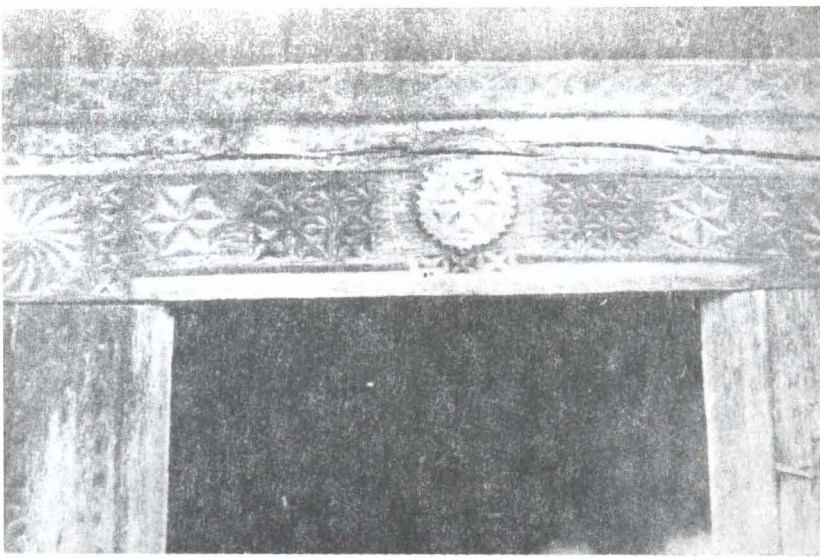
Biserica din Valea Lungă. Detaliu de consolă.

Biserica din Bacea. Cadrul intrării (1678).



Biserica din Alun. Cadrul intrării de pe latura de nord.





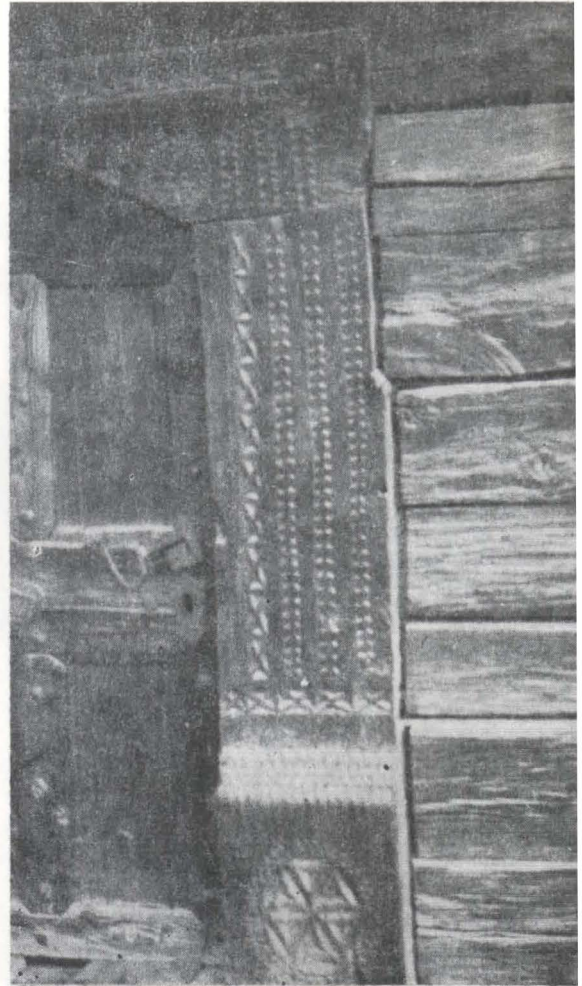
Biserica din Lunca. Detaliu — partea superioară a cadrului intrării de pe latura de sud (1710).

Biserica din Șoimuș. Fragment din cadrul intrării de pe latura de sud (1715).

trată¹¹, căruia cercetările arheologice de la Streisîngeorgiu îi confirmă evoluția, de la lemn la piatră, pe teritoriul hunedorean încă din secolul al XII-lea¹². Prestigioase ctitorii de piatră, ca și din lemn, hunedorene ilustrează forma de plan mai sus discutată.

O semnificație deosebită prin specificul său românesc, prin vitalitate, prin regăsirea-i pe întreaga arie de formare a poporului, prin resimțirea influenței sale în arhitectura bisericilor de piatră, inclusiv a minorităților conlocuitoare, o însușește tipul de plan dreptunghiular cu capetele de apus și răsărit poligonale¹³. Din mulțimea ctitoriilor de lemn hunedorene, ai căror pereți înscriu acest plan, le numim pe cele de la Bretea Mureșană, Tîrnăvița, Bacea, Birtin, Căbești, cu inscripții din secolul al XVII-lea. Monumentele de la Sulighete și Ciungani, cu partea de vest poligonală cu trei laturi, iar cea de răsărit decroșată, poligonală cu cinci laturi, își află semene în toate părțile țării, amintindu-le pe cele de la Văleni — Piatra Neamț, 1574 și Păușești (Iași), din zilele lui Vasile Lupu.

O particularitate tipologică ce se cuvine a fi subliniată este aceea a unghiului în ax la laturile



¹¹ I. Cristache-Panait, *Locul monumentelor de cult din lemn ale județului Mureș în ansamblul arhitecturii populare românești*, în „Monumente istorice și de artă”, 2, 1981, p. 73.

¹² Radu Popa, *Streii Sîngeorgiu. Mărturii de istorie românească din secolele XI—XIV în sudul Transilvaniei*, în „Monumente istorice și de artă”, 1, 1978, p. 14, 24.

¹³ I. Cristache-Panait, *op. cit.*, p. 73; I. Cristache-Panait, Titu Elian, *Bisericile din lemn din Moldova*, în „Buletinul monumentelor istorice”, 2, 1972, p. 45.

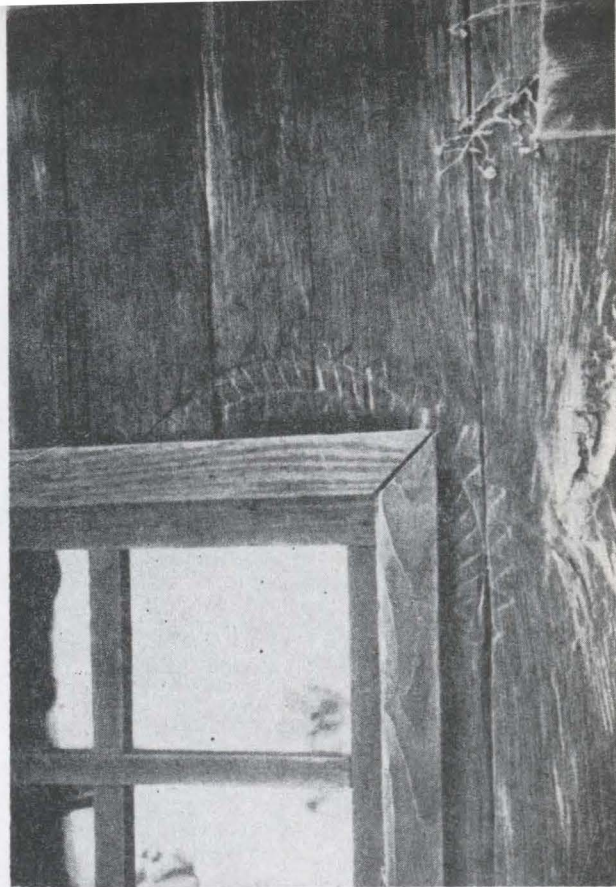
de răsărit, a cărei origine se află, de asemenea, în arta lemnului¹⁴. Ea apare în diverse variante, pe întreg teritoriul supus atenției noastre, în exemplare rare, dar cu atât mai edificatoare pentru mesajul lor din adâncă istorie, pentru memoria celor multe, dispărute în vreme.

Decorul sculptat al lăcașurilor hunedorene este, cantitativ, departe de ceea ce au realizat ctitorii în momentul înălțării. Raportul dintre ceea ce se păstrează și ceea ce s-a pierdut, referindu-ne la lotul celor existente, este reflectat de mulțimea celor ce au ajuns, pînă astăzi, fără cadrele originare ale intrărilor.

Motivele sculptate sînt cele pe care meșterii le-au preluat de la o generație la alta, din adâncă istorie: rozeta, „frînghia”, formele geometrice ș.a., motive regăsite pe întreaga arie de formare a poporului nostru¹⁵, nu numai pe elemente arhitectonice, ci și pe o gamă variată de obiecte¹⁶. Sopotim grăitor, în acest sens, faptul că pe arcul bolții de la Almașu Mic este repetată rozeta cu triunghiuri între petale asemeni celei de pe un leagăn din Blăjeni¹⁷.

Simbolul soarelui este prezent cu cea mai îndepărtată reprezentare grafică: crucea piezișă, liberă sau cuprinsă în dreptunghi (Bretea Mureșană, Birtin, Șoimuș, Ribicioara, Tiulești, Curechiu), dar și cu rozetele petalate, cu discul în „frînghie” (Tiulești), sau mărginit pe motivul dintelui de lup (Runcșor).

Cioplitura cu izvod alveolar¹⁸ este presărată, cu dărnicie, pe cadrul intrării de la Lunca, sau grupată în pomul vieții (Bacea), model frecvent la sud și răsărit de Carpați, dar și în centrul Transilvaniei. Brăduțul¹⁹ este săpat în cadrul ușii de la Brîznic, după modelul celui din pristolul de la Bernadea (Mureș), reliefarea motivelor



Biserica din Tîrnava. Decor al luminatorului original, tăiat de fereastră.

decorative, cu străvechi rădăcini, nefiind epuizată.

Arta penelului a fost îndrăgită în părțile Hunedoarei²⁰, fapt constatat și în restul Transilvaniei, istoria picturii românești îmbogățindu-se substanțial prin mărturiile păstrate. Atît pictura murală, cît și cea de icoane (referindu-ne și la cele provenite din lăcașurile dispărute, evocîndule tîmpla și chiar podoaba pereților) atestă cu succes fenomenul artistic, vădînd împletirea tradiției cu elanul și prosperitatea școlii brîncovenesti, în efervescenta și uluitoarea sa înflorire. Patrimoniul salvat leagă pe firul vremii penelul lui Teofil zugravul²¹, pe cel al lui Mișu de la Crișul Alb (Crișcior) și pe cel al tuturor aceluia ce au constituit, în secolul al XIV-lea și al XV-lea,

¹⁴ I. Cristache-Panait, *Considerații privind tipologia monumentelor istorice de lemn din județul Cluj*, în „Monumente istorice și de artă”, 1, 1981, p. 59, n. 13—19.

¹⁵ Idem, *Decorația sculptată a monumentelor istorice din lemn în județul Cluj*, în „Monumente istorice și de artă”, 1, 1980, p. 42—47; idem, *Bisericile de lemn din Curbura Carpaților*, în *Spiritualitate și istorie la Intorsura Carpaților*, II, Buzău, 1983, p. 249—251, 253—256.

¹⁶ Aspectul își găsește confirmarea în lucrarea lui Dimitrie Comșa, *Album de creștături în lemn*, Sibiu, 1909 (pentru a evidenția prestigiul sculpturii în satele hunedorene, subliniem că din cele 243 obiecte ilustrate în album, o cincime provin din această zonă).

¹⁷ C. Irimie, Fl. Dumitrescu, Al. Paleolog, *Arta lemnului la români*, București, 1975.

¹⁸ D. Protase, *Problema continuității în Dacia în lumina arheologiei și numismatice*, București, 1966, p. 52, 54, 121.

¹⁹ I. Cristache-Panait, *Decorația sculptată*, p. 46.

²⁰ Referindu-se la bisericile zărandene George Camber afirma: „Zugrăveala nu lipsea la cele mai multe dintre ele”, cf. *Țara Zarandului*, București, 1934, p. 9.

²¹ Vasile Drăguț, *Streisîngeorgiu. Observații preliminare privind picturile murale*, în „Monumente istorice și de artă”, 1, 1978, p. 39—42.



Biserica din Bejan. Pictură murală (sec. al XVIII-lea) fragment: „Jertfa lui Avram”.

momentul hunedorean în pictura medievală românească²², de acela al zugravilor din al XVIII-lea și al XIX-lea veac, știuți și neștiuți.

Picturile murale, ca și fondul de icoane constituie un izvor de informație privind arta penelului. O rapidă înșiruire de zugravi nesemnalați, sau de mărturii ce largesc sfera de activitate a altora deja știuți, vine în sprijinul afirmației de mai sus. Îi numim astfel pe: Ioan din Ardeu (cu mărturii de prezență la Curechiu, 1730, Alun, 1731, Vălișoara, Luncoiu de Jos); Ioan, artist de școală brîncovenească²³ (autorul icoanelor împărătești de la Sîntandrei și a altora²⁴

provenite din zona Zarandului); Urean cel Tânăr — zugravul Ioan (întîlnit la Valea Lungă, Dumbrăvița, Cîmpuri de Sus, Tîrnava; Pascan (prezent în 1774 la Chergheș); pe Iosif (identificat prin autograful din 1777 de la Mădrigești, la Ciungani și în alte așezări zărăndene); Constantin, zugravul harnic, emoționant de frecvent regăsit în satele zărăndene. Lui popa Ioan din Gieva, martirul răscoalei de la 1784, i se îmbogățește palmaresul artistic prin frumoasele picturi (din păcate fragmentare) de la Micănești și Runcșor (din jurul anului 1761), prin dverele de la Mintia și alte mărturii ale activității sale pe Valea Mureșului ca și în Țara Zarandului.

Un aspect ce se cuvine a fi relevat este cel al sensului istoric ce se desprinde din existența însăși a lăcașului de lemn, fiecare dintre ele constituind sfîrșitul unei succesiuni de veacuri.

²² Idem, *Dicționar enciclopedic de artă medievală românească*, București, 1976, p. 114, 124, 161, 189.

²³ Trebuie cercetat dacă nu se identifică cu Ioan de la Ocnele Mari, realizatorul din 1752 al timpelui de la Mănăstirea Prislop.

²⁴ Col. Arad Gai, inv. 759—761.



Biserica din Certeju de Jos. Detaliu din pictura murală (1808).

O anume formă de plan, o carte bătrână, o icoană veche, o masă de altar, o parte de hotar, evocă dănuirea ctitoriei străbune. O icoană a Pantocratorului din veacul al XVI-lea a revenit, alături de alte valori risipite, în biserica de la Almașu Mic, datată 1623, de la cea anterioară a cnezilor Hercz și Balk ²⁵, sau a moșilor lor. Inscricția din 3 martie 1653 de la Bretea Mureșană transmite ecoul ctitoriei cneziale prin consemnarea membrilor unei singure familii, a Giurgeștilor, la înălțarea ei, spre a fi blagosloviți „cu tot neamul star” (bătrîn). La Chergheș, Sulighete, Certeju de Jos, stăruie în preajma monumentului actual pristolul celui dinainte.

Lăcașurile de lemn hunedorene, documente de istorie și artă, așezate în pitorescul plaiurilor, învăluite de tulburătoarea memorie a strămoșilor, se cuvine a fi cunoscute și vegheate.

IOANA CRISTACHE-PANAIT



Biserica din Șteia. Pictură murală din naos, fragment din friza mucenicilor.

—

²⁵ Atestați la 1496, cf. C. Suciu, *Dicționar istoria al localităților din Transilvania*, vol. I, București, 1967, p. 32.