

Répertoire des installations de technique populaire
(moulins à eau, installations d'usinage des tissus et du
bois etc.) du centre de la Transylvanie.

Problema inventarierii și repertorierii monumentelor de arhitectură de toate categoriile, inclusiv cele de arhitectură și tehnică populară, a devenit în ultimii ani una din preocupările de prim ordin a specialiștilor în domeniu.

Această necesitate s-a impus pe baza rezultatelor cercetărilor științifice atât pe plan național, cât și interzonal sau local, în scopul estimării tuturor categoriilor de monumente care au existat în decursul timpului pe teritoriul patriei noastre, cu reconstituirea pe cât posibil a celor dispărute, a revigorării și redării în circuitul funcțional ale celor păstrate parțial sau integral, cu precădere a celor care au avut și o anumită valoare tehnică, arhitecturală și artistică în viața comunităților sătești.

Amintim că interesul pentru întocmirea unor tabele cu diferitele categorii de instalații industriale țărănești a apărut cu mult timp în urmă. Astfel, pentru Transilvania, Urbariul din anul 1669 consemnează pe râul Gurghiu 58 mori de apă, 12 uleiuri, 12 pive de pănură, 22 viltori, și 21 joagăre, precum și altele, neînregistrate la Fisc. Toate acestea aparținând Domeniului Cetății Gurghiu¹. În secolul al XIX-lea acțiunea de inventariere a unor instalații și stabilimente industriale de epocă se amplifică tot mai mult. În acest sens, merită să subliniem faptul că una dintre realizările administrative ale domnitorului Alexandru Ioan Cuza este și cartografia din anul 1859, un document inedit, aflat în Arhivele Statului București². Cartografia, care se referă în special la bazinul hidrografic Argeș—Dâmbovița, consemnează peste 100 de instalații și stabilimente (înțelegând prin acestea și podurile plutitoare sau stătătoare), morile ocupând primul loc, apoi pivele și joagărele.

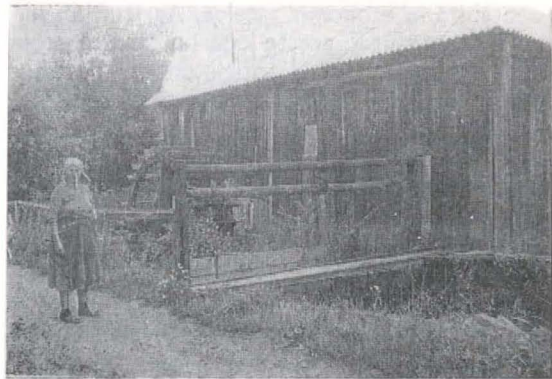
A doua mare listă sau tabel statistic al instalațiilor industriale, este cea întocmită de regre-

tatul Cornel Irimie³ care arăta că în anul 1957 mai erau pe teritoriul României un număr de 5518 instalații acționate cu apă, în ordine fiind morile, pivele și viltorii, joagărele și apoi povernele de rachiu.

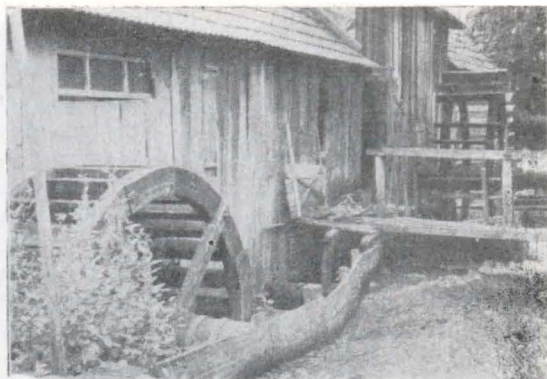
În ce ne privește, am întocmit două repertorii ale monumentelor de tehnică populară: *Repertoriul monumentelor de tehnică populară din Muzeul Satului București* (1986) și *Repertoriul monumentelor de tehnică populară de pe Valea Gurghiuului și Mureșului Superior* (1988).

Cu prilejul cercetărilor etnografice efectuate de noi în satele de pe Valea Gurghiuului și Mureșului superior în perioada 20 iulie—1 august 1988 pentru investigarea meșteșugurilor tradiționale, a ocupațiilor și industriilor țărănești, în special a acelor care pot fi revitalizate și promovate în continuare în condițiile satului contemporan modern, au fost identificate în ambele microzone menționate mai sus un număr total de 80 instalații industriale țărănești de diferite categorii și tipuri, în strânsă legătură cu profilul economic și ocupațiile tradiționale de bază ale diferitelor sate.

Valea Gurghiuului, cu comunele: Gurghiu (satele Gurghiu, Cașva și Glăjărie), Ibănești (cu satele Ibănești, Ibănești Pădure, Dulcea și Lăpușna), Hodac (cu satele Hodac și Toaca) se distinge în mod deosebit prin numărul mare de instalații industriale care au existat în decursul timpului (mori de apă, pive de ulei, căzănării, pive și viltori pentru prelucrarea țesăturilor de lână, joagărele sau fierăstraiele pentru prelucrarea lemnului etc.), ceea ce dovedește un grad ridicat de specializare a satelor în diferite industrii țărănești, unele din ele fiind grupate în complexe întregi, existente și astăzi. Dintre acestea, morile au fost cele mai numeroase, urmând apoi pivele pentru prelu-



Moara lui Ion Matei din Ibănești. Toate fotografiile au fost realizate în iulie 1988.



Complexul industrial al lui Dumitru Suceava din Ibănești.

crarea țesăturilor de lână și apoi joagărele sau fierăstraiele, toate acționate cu ajutorul apei.

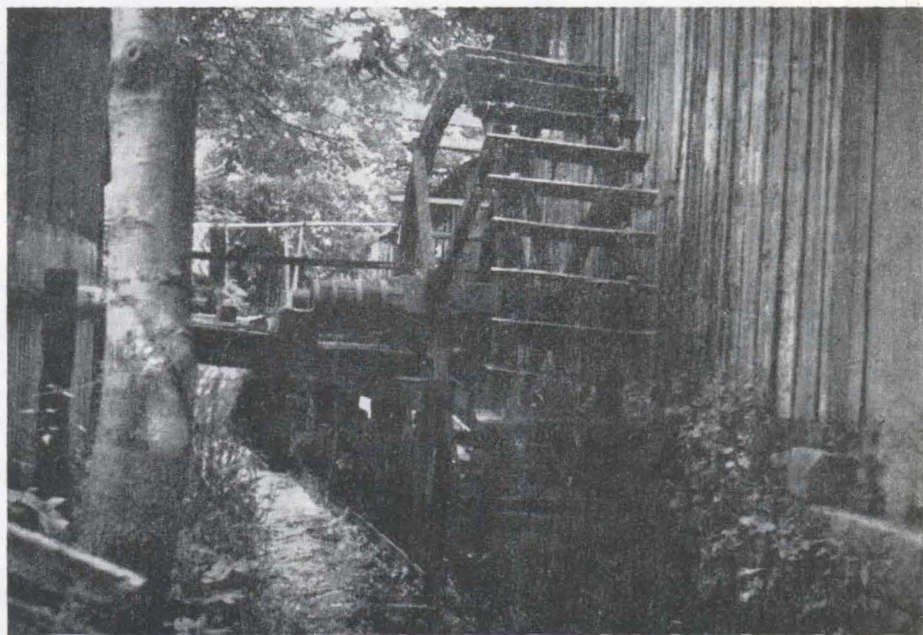
Pe valea superioară a Mureșului, între Deda și Stînceni, comunele: Deda (cu satele Deda și Bistra Mureș), Răstolița (cu satul Gălăoaia), Vătava (cu satele Vătava și Rîpa de Jos), Stînceni (cu satele Neagra și Stînceni) s-au remarcat de asemenea printr-un număr apreciabil de instalații industriale, cele mai multe fiind în special în raza comunei Vătava.

Cu acest prilej au fost investigate nu numai aria de răspîndire a diferitelor instalații, vechimea lor, tipologia etc. dar am făcut o reconsti-

tuire a tuturor instalațiilor de diferite categorii care au existat pe firul apelor în raza diferitelor sate, pe care noi le-am împărțit în trei grupe:

a) instalații dispărute; b) instalații păstrate parțial și părăsite; c) instalații în funcțiune parțială sau integrală, instalații care au păstrat pînă astăzi ansamblul funcțional (mecanismele cu elementele componente și construcția de adăpostire), instalații păstrate pînă azi în stare satisfăcătoare, dar care nu funcționează și ar putea fi revitalizezate.

Obiectivele investigate și studiate de noi le-am mai împărțit în două grupe mari și după



Roata de apă la moara lui D. Suceava din Ibănești.

criteriul potențialului lor productiv astfel: a) instalații separate (mori, pive, joagăre etc) și b) complexe industriale alcătuite din moară, piauă, vîltoare darac, piauă și teasc de ulei, gater și circular etc. Instalațiile din prima grupă în majoritate nu făceau parte din ansamblul gospodăriei țărănești, ele fiind amplasate pe firul apei la o anumită distanță de gospodărie; complexe industriale, dimpotrivă, făceau corp comun cu tot ansamblul de construcții care compun gospodăria țărănească, acestea avînd un rol important în economia gospodăriei țărănești în special și chiar a satului în general.

Fără a face o prezentare amănunțită a satelor cercetate, o scurtă caracterizare de ordin geografic și etno-istoric a satelor parcurse o considerăm necesară, pentru a prezenta apoi o reconstituire a întregii rețele de stabilimente industriale pe sate și categorii de instalații care au apărut și au funcționat în diferite perioade istorice, dar mai ales prezentarea acelor instalații separate sau grupate în complexe, care după părerea noastră vor trebui menținute și în viitor în stare de funcțiune cu rolul de a continua și pe viitor, în condițiile satului contemporan modern valoroasele tradiții ale industriilor țărănești tradiționale.

I. Valea Gurghiului

Toate satele cercetate, menționate de noi mai sus, păstrează în linii generale fizionomia satului tradițional românesc, caracteristic pentru această zonă, sate de vale cu ramificații pe anumite pîraie secundare, în general de formă alungită, iar din punct de vedere structural, sate răsfrirate cu tendințe de aglomerare de-a lungul drumurilor principale.

Cu excepția comunei Gurghiu, care a căpătat deja un profil de centru aproape urban, unde se conturează deja un centru civic care va avea în curînd toate dotările respective de ordin social-cultural, celelalte sate: Ibănești-centru, Ibănești Pădure, Dulcea, Lăpușna, precum și Hodac, Toaca etc. păstrează în general fizionomia satului tradițional specific zonei, unele începuturi de modernizare conturîndu-se și aici în raza centrală a localităților respective, mai ales a satelor reședință de comună.

Sub aspect economic, toate satele au un profil pastoral-forestier, mai puțin agricol și pomicol, principalele ocupații fiind creșterea animalelor, în special a oilor, aici practicîndu-se un păstorit pendulator între sat și pășunile din Munții Gurghiului, apoi lucrul la pădure, îndeletnicire tradițională care are și astăzi o importanță

deosebită în economia satelor. Agricultură, deși nu a constituit în aceste locuri o ramură economică de bază, detine totuși un rol destul de mare în viața satelor, practicîndu-se și aici cultura cerealelor de bază: grîul și porumbul, apoi alte culturi tradiționale ca varza, cartoful, și diferite culturi legumicole. În afară de aceste îndeletniciri au apărut și unele meșteșuguri specializate ca dulgheritul, cojocăritul, vărăritul, tăbăcăritul etc.

În strînsă legătură cu ocupațiile tradiționale de bază, s-au dezvoltat industrii țărănești ca piauăritul, morăritul și jogăritul, industrii menite a prelucra produsele obținute din creșterea animalelor, agricultură și lucrul la pădure.

Satele de pe valea Gurghiului au devenit cunoscute de sute de ani în privința specializării în diferite meșteșuguri și industrii țărănești, o dovadă în acest sens constituind-o și numeroase documente istorice, care atestă practicarea acestora încă din evul mediu.

Probleme de ordin istoric, atestări documentare. Pentru satele de pe valea Gurghiului primele atestări documentare apar începînd cu secolul al XIII-lea. Gurghiu este atestat pentru prima dată într-un act din anul 1248 sub numele de Gorgenysetmire iar în anul 1350 sub numele de Georgyn. Sub numele de Gurgyiu apare prin anul 1839, iar după această dată numai sub numele de Gurghiu.

Cașva apare într-un act din anul 1453 sub numele de Caswa, la 1644 sub numele de Casowa, iar după anul 1854 sub numele de Kasva, Cașva etc.⁴.

Ibăneștii apar începînd din anul 1453 în unele documente ungurești sub numele de Libanfalva, iar după anul 1854 apare numai sub numele de Ibănești, denumire care apare prima dată în anul 1652.

Tot din anul 1453, în același act întîlnim și satul Hodac (possessio seu villa Hodak). Alt sat, ca de pildă Glăjărie apare pentru prima dată într-un act sub numele de Gorgeny Uvegcsur în anul 1762 și 1766, iar în ce privește Ibănești Pădure, acesta este o așezare fondată pe la sfîrșitul secolului al XIX-lea în urma defrișării unor păduri, ca rezultat al unui proces de roire a populației din Ibănești centru, în special tăietorii de lemn la pădure, care se ocupau în exclusivitate cu lucrul la pădure și păstoritul.

Cetatea Domeniului Gurghiu este atestată din anul 1364 fără alte sate, iar cu o serie de sate apare în documente din anul 1426. La 1652, satele Glăjărie, Hodac, Ibănești, plăteau deja anumite dări Domeniului Gurghiului.

Este demn de menționat faptul că industria piauăritului apare în documente din anul 1652, într-un urbanu în care se menționează că în Ibănești erau 8 pive care aveau impunere cîte 4 coți de pănură de fiecare piauă pentru domeniul Gurghiului.

În anul 1665, sînt amintite doar 6 pive în raza Ibăneștilor cu aceleași obligații, iar în anul 1722 sînt menționate 30 de pive, pentru care

se plăteau anual domeniului de la Gurghiu câte 40 de dinari de fiecare puiă. De construirea pivelor se ocupa Domeniul Fiscului.

Într-un urbariu din anul 1688 se consemnează că „Iobagii din Ibănești au ridicat o puiă în hotarul Hodacului, ocupînd și două pămînturi care erau ale Fiscului”.

Tot în urbariul din anul 1722 cu cele 30 de pive se înscruie și «trei mori de făină și o moară pustie»⁵.

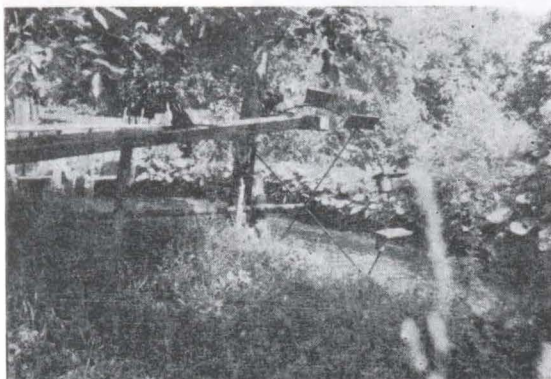


Teascul de ulei al lui D. Suceava din Ibănești.



Vîltoarele lui Eugen Mera din Ibănești.

Roata de udat grădina a lui Eugen Mera din Ibănești.



Microcentrala electrică a lui Ion Gliga din Dulcea Ibănești.



Pe râul Gurghiu erau numeroase instalații acționate cu ajutorul apei⁶. Timp de secole, regimul de exploatare al diferitelor instalații (pive, mori, joagăre) era sub autoritatea Fiscului. Morile de făină, pe o piatră sau două, din Orșova, în anul 1652 și cele din Adrian în 1665 erau obligate să dea 1/3 din vama morii pentru Cetatea Gurghiu. Iobagii din Ibănești declaraseră la acea dată două mori, iar cei din Hodac avea 9 mori de făină și 30 de pive și viltori.

Lemnul tăiat din pădure se prelucra în joagăre, iar pentru transportarea lui se practica plutăritul. De menționat că Fiscul austriac intensifică tot mai mult, după cum arată un act din anul 1787, exploatarea pădurilor⁷.

II. Mureșul superior

Satele de pe valea superioară a Mureșului, între Deda și Stînceni, se deosebesc într-o mare măsură de cele de pe valea Gurghiului, acestea fiind puternic influențate și de poziția lor geografică, de-a lungul văii Mureșului și a unor principale căi de comunicație cum sînt calea ferată de interes național, București — Sighetul Marmăției cu ramificații spre Baia Mare, Satu Mare etc., precum și șoseaua națională de interes european.

Satele Deda, Bistra Mureș, Răstolița, Gălăoaia, Lunca Bradului, Stînceni, îmbină în general aspectul de sate alungite de-a lungul drumului cu ramificații de o parte și de alta a drumului, dar sînt situate în mare parte pe malul drept al Mureșului, iar din punct de vedere structural sînt așezări cu caracter pronunțat aglomerat al gospodăriilor de o parte și de alta a drumului și ulițelor secundare. Satul Rîpa de Jos, aparținător de Vătava este un sat de vale cu un aspect răsfrînt al gospodăriilor de-a lungul văii Rîpii, un afluent al Mureșului, iar satele Dumbrava și Vătava, îmbină aspectul de sate de vale și de coastă cu aspect răsfrînt dar de formă mai alungită de-a lungul drumului principal. Un aspect mai risipit îl prezintă Herța, un cătun aparținător de Vătava, aflat azi în dezafectare.

Despre vechimea acestor sate aflăm din *Dicționarul Istoric al localităților din Transilvania* (autor Coriolan Suci). Aceste așezări sînt atestate documentar⁸ începînd cu secolul al XIV-lea. Rîpa de Jos este atestată într-un act din anul 1332 sub numele de Villa Rapularum, la fel ca și Rîpa de Sus (Vătava). Satul Stînceni pare a fi mai nou, fiind atestat într-un act din anul 1824 sub numele de Mesterhaza. Nu se cunosc atestări documentare ale diferitelor industrii țărănești din această zonă, totuși satele respective

au un profil economic mixt, pastoral-forestier, mai puțin agricol, dar cu tradiții destul de vechi. Dintre toate localitățile, Deda este cea mai mare, un rol însemnat jucîndu-l și poziția sa la răscrucea unor mari căi de comunicație feroviare și rutiere, fiind și un important nod de cale ferată. Comuna tinde să devină un important centru cu profil agroindustrial, către care vor polariza toate așezările din jur.

În domeniul industriilor țărănești, satele cu cel mai mare număr au fost Rîpa de Jos, Dumbrava și Vătava, în timp ce în sate ca Răstolița, Bistra Mureș, Stînceni etc. numărul de instalații a fost mult mai redus.

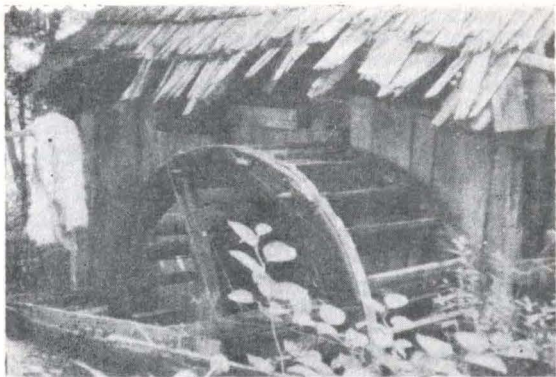
Vom reda în continuare lista diferitelor categorii de instalații acționate cu ajutorul apei din ambele microzone, în ordinea în care ele au fost consemnate pe firul apelor, după cum rezultă și din datele înscrise la Consiliile populare ale diferitelor comune, făcînd în acest sens o reconstituire cît mai reală a întregii rețele de stabilimente industriale care au existat și funcționat pînă prin anii 1969—1970.

Valea Gurghiului

Ibănești

1. Instalație alcătuită din piuă și viltcare a lui Dan Vasile la casa cu nr. 16*.
2. Piuă și darac la casa cu nr. 19, a lui Gliga Vasile*.
3. Moară de apă cu roată verticală și două mecanisme a lui Matei Ion zis Piroșoiu la nr. 27 (în stare de funcționare).
4. Moară de apă a lui Dan Eugen, la nr. 75, cu un mecanism*.
5. Darac de lînă la nr. 90, proprietar Gliga Florea*.
6. Fiuă de pănură a lui Suceava Teodor, la nr. 143*.
7. Complexul din moară și joagăr al lui Chirș Florea, la nr. 41 (desființat în urma inundațiilor din 1970).
8. Încă o moară cu un mecanism (nu se cunoaște proprietarul), se mai văd doar urmele clădirii*.
9. Piuă de ulei și teasc, la nr. 163, proprietar Man Vasile (părăsire, păstrează doar piese separate, nu se mai poate reface).
10. Complexul industrial al lui Suceava Dumitru la nr. 251 alcătuit din moară cu două mecanisme, piuă de pănură cu 6 ciocane, piuă de ulei cu 6 săgeți (ciocane) teasc de ulei cu șurub metalic, viltcare și cazan de țuică (toate în funcțiune).
11. Complexul lui Gliga Nicolae la nr. 258 alcătuit din moară, piuă, viltcare (desființat după inundațiile din 1970).
12. Fiuă lui Chirș Toader, la nr. 503 (se păstrează clădirea din scînduri și unele resturi de mecanism, roată și ax deteriorate).
13. Complexul din moară, joagăr și atelier de tîmplărie al lui Tudoran Zaharia, la nr. 268 (se păstrează doar atelierul).
14. Piuă și viltcare a lui Mera Eugen, la nr. 271 (se mai păstrează viltcare).

* Sînt notate cu asterisc instalațiile care au dispărut.



Roata de apă la pîia lui Emanoil Gliga din Ibănești Pădure.



Construcția morii de apă a lui Mihai Balint din Glăjărie.

Joagărul lui Carol Sas din Glăjărie.

15. Fiua și vîltoarea lui Truța Nicolae, la nr. 272*.
16. Pîia, vîltoarea și cazanul de țuică la Tudoran Dumitru, la nr. 273 (se păstrează vîltoarea și cazanul de țuică. Pîia nu a mai fost refăcută după inundațiile din 1970).

17. Complexul compus din vîltoare și joagăr al lui Tudoran Ion*.

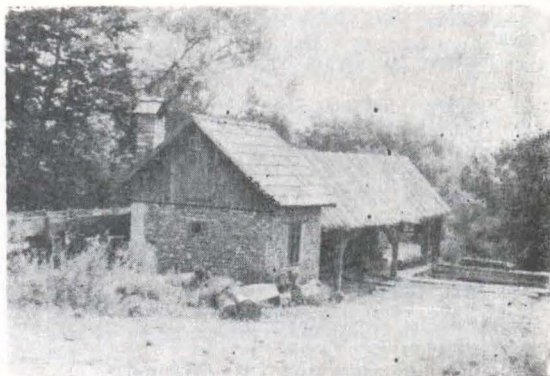
18. Moarea lui Dan Maria, la nr. 282*.

19. Joagărul lui Tudoran Crăciun, la nr. 175*.

Ibănești Pădure

20. Complexul din moară, joagăr și cazan de țuică al lui Petre Crăciun, la nr. 10 pe Tireu (nu mai există decît cazanul de țuică).

21. Complexul din moară, pîia, vîltoare și circular al lui Gliga Emanoil (Mănăilă), la nr. 1 (funcționează



Jgheabul de cădere a apei la joagărul lui Carol Sas din Glăjărie.

- piua și circularul. Moara se poate reface).
22. Moara lui Pop Petru (Chiril), Iar nr. 44*.
23. La Dulcea, fabrică de cherestea și joagăr (modernizate, în funcțiune).
24. Microcentrală proprie cu turbină la Gliga Ion (în funcțiune), cu atelier mecanic.
25. Moara lui Pop Florea (Florea lui Petru lui Dumitru Gorii), la nr. 44, pe Tireru se păstrează în stare satisfăcătoare mecanismul (a fost cu un singur mecanism, se poate repune în funcțiune).

Satele Hodac și Toaca

26. Moara lui Farcaș Zaharie, zis Hușu*.
27. Moara lui Dumitraș, la podul Hodacului*.
28. Moara lui Suci Dumitru, tot în zona respectivă*.
29. Moara lui Moldoveanu*.
30. Moara lui Borzanu (trecută pe curent electric).
31. Moara lui Iacob Dumitru (adaptată la curent electric, păstrează toate piesele mecanismului și construcția din lemn și cărămidă).
32. Joagărul lui Farcaș Dumitru (Mitu lui Crăciun), în Toaca*.
33. Joagărul lui Tomșa Gheorghe zis Motoc, în Toaca*.
34. Joagărul lui Farcaș Nicolae, în Toaca (zis a lui Floricel)*.
35. Joagărul lui Farcaș Simion (zis Simion Nucului)*.
36. Moara lui Hîrșan Alexandru*.
37. Moara lui Farcaș Simion (zis Dobîrlău), adaptată la curent electric.
38. Moara lui Butilcă Alexandru (Sandu lui Todor) în funcțiune la casa nr. 302 în Toaca. Construcție din lemn cu acoperiș de șindrilă și două mecanisme.

Cașva, com. Gurghiu

39. Moara lui Mera Alexandru*.
40. Moara lui Pop Vasile*.
41. Moara lui Tinca Ion (zis Ciocănel)*.
42. Moara lui Husar, pe Larga în Glăjărie, se păstrează resturi deteriorate.
43. Moara lui Panga Ion în Larga*.
44. Moara lui Benko Francisc în Glăjărie (fostă parohială), este și azi în funcțiune.
45. Moara lui Balint Alexandru în Glăjărie*.
46. Moara lui Balint Mihai cu două mecanisme, în Glăjărie (în funcțiune).
47. Joagărul lui Sas Carol, în Glăjărie, în capul satului (în funcțiune, exploatat de I.F.E.T. Reghin).

Satul Orșova

48. Moara zisă a Dascălului (dusă la Muzeul Tehnicii Populare Sibiu).
49. Moara lui Botoș Ion*.
50. Moara lui Orban Francisc (se păstrează construcția).
51. Moara lui Todoran Dumitru*.
52. Moara lui Cota Vasile*.
53. Moara lui Cota Zaharie*.
54. Moara lui Dunca Nicolae*.
55. Moara lui Cota Nicolae*.
56. Moara lui Irimie Botoș al lui Aron*.
57. Moara lui Racoți Alexandru*.

II- Mureșul Superior

Satul Bistra Mureș (com. Deda), pe Bistra

1. Joagărul lui Gyorgy Peter*.
2. Joagărul lui Curta Ion al lui Pavel*.

3. Joagărul lui Curta Mihai al lui Filip, pe vale în sus*.
4. Moara de apă cu un mecanism a lui Păscan Cosma (se păstrează în stare satisfăcătoare, are un fruntar ornamentat și datat 1939. Poate fi refăcută și pusă în funcțiune).
5. Moara lui Gheorghe Peter cu joagăr*.
6. Distilărie de țuică cu roată hidraulică a lui Ciointea Ion și Alexandrescu Vasile (în funcțiune).

Satul Gălăoia (com. Răstolița)

7. Complex (moară și joagăr) al lui Suci Marius, dat moștenire lui Suci Dumitru (în funcțiune, joagărul exploatat de I.F.E.T. Reghin).

Satele com. Vătava

8. Moara lui Pop Ion, la nr. 73*.
9. Moara lui Sular Ion, Rîpa de Jos, la nr. 61 (nu mai funcționează, se păstrează doar construcția, pietrele și axul).
10. Moara lui Sular Iosif, Rîpa de Jos (în funcțiune, adaptată la curent electric).
11. Moara lui Buta Cornel, în zona gării Rîpa de Jos (în funcțiune, în stare bună).
12. Moara lui Balint Mihai în Dumbrava*.
13. Moara lui Pinte Vasile, Rîpa de Jos*.
14. Moara lui Crăciun Vasile, Rîpa de Jos (se păstrează dar este părăsită, se poate repune în funcțiune).
15. Moara lui Crăciun Ion Măleanu, în zona gării Rîpa de Jos*.
- Pive au fost vreo opt instalații în satele comunei Vătava.
16. Piva lui Sendrea Ion în Herța (Vătava), (în funcțiune cu două ciocane).
17. Piva lui Petruț Ioan, în Vătava, la nr. 150 (în funcțiune).
18. Piva lui Gherman Gavril, cu șase ciocane, în Herța (Vătava), (în funcțiune).
- Pentru celelate cinci instalații care nu mai există nu se cunosc proprietarii, acestea dispărînd cu multe decenii în urmă.

- Viltori: Saulea Vasile, la nr. 52;
Toderiț Aurel, la nr. 55;
Petruț Aurel, la nr. 257;

19. Moară și piua, Pop Ion, la nr. 73*.

La moara lui Buta Cornel, lîngă gară, a fost și vîltoare*. Pivele erau în general cu două, patru și șase ciocane, cu cozile fixate orizontal într-un dispozitiv special. Redăm mai jos lista celor în funcțiune precum și a celor care pot fi revitalizezate.

1. Moară de apă cu roată verticală.
- Satul: Ibănești.
 - Proprietar: Matei Ion (Piroșoiu).
 - Caracteristici: Construcție din lemn cu pereți din scînduri și acoperiș din șindrilă în două ape; are roata de apă, axul și mecanismele în stare bună; adaptată și la curent; funcționează doar toamna și primăvara, în rest cu întreruperi.
2. Complex industrial alcătuit din: moară de apă cu două mecanisme; piua de pănură cu 6 ciocane; piua de ulei cu 6 săgeți (ciocane) teasc de ulei cu șurub metalic, vîltoare și cazan de țuică. Toate sînt într-un singur edificiu din lemn și cărămidă cu acoperiș din țiglă în două ape, componentă a ansamblului gospodăresc.
- Satul: Ibănești.
 - Proprietar: Suceava Dumitru, nr. de casă 251.
- Este cel mai complet și bine conservat complex care poate și de acum înainte să satisfacă cerințele locuitorilor din multe sate.

3. Complex format din moară, piuă, vîltoare și circular.
— Satul: Ibănești Pădure.
— Proprietar: Gliga Emanoil (Mănăilă).
Este în stare bună. Moara se poate repune în funcțiune, avînd ambele mecanisme. Construcția din lemn cu pereți de scînduri și acoperiș de șindrilă și țigla.
4. Joagărul din cadrul fabricii de cherestea de la Dulcea este în stare bună și poate fi menținut.
5. Microcentrala cu turbină a lui Gliga Ion.
— Satul: Ibănești Pădure.
Construcție din lemn cu pereți din scîndură vopsită, acoperiș din țigla în 4 ape. Are o turbină din roată de lemn cu cupe, consolidată cu metal la obezi. Este pusă în funcțiune cu ajutorul unor roți de cauciuc de la tractor, camion, auto-dubă și chiar autoturism. Cauciucurile asigură o bună funcționare a instalației. Are un motor electric cu generator. Asemenea inițiative credem că trebuie stimulate și extinse.

6. Moara lui Pop Floarea (Floarea lui Petru lui Dumitru Gorii), pe Tireu.

- Satul: Ibănești Pădure.
- Construcție din birne cu acoperiș de țigla în două ape. Axul, roata de apă, pietrele, coșul etc. se păstrează în stare bună. Cu mici intervenții poate fi readusă în stare de funcțiune fiind o instalație specifică zonei.

7. Moara lui Borzanu Dumitru în satul Hodac, adaptată la curent, poate fi repusă și la forța apei, păstrînd în acest sens toate elementele componente ale mecanismului.

8. Moara lui Iacob Dumitru, satul Hodac, adaptată la curent, păstrează toate elementele componente ale mecanismului tradițional și poate fi readaptată oricînd și la forța apei. Construcția din lemn și cărămidă este în stare bună.

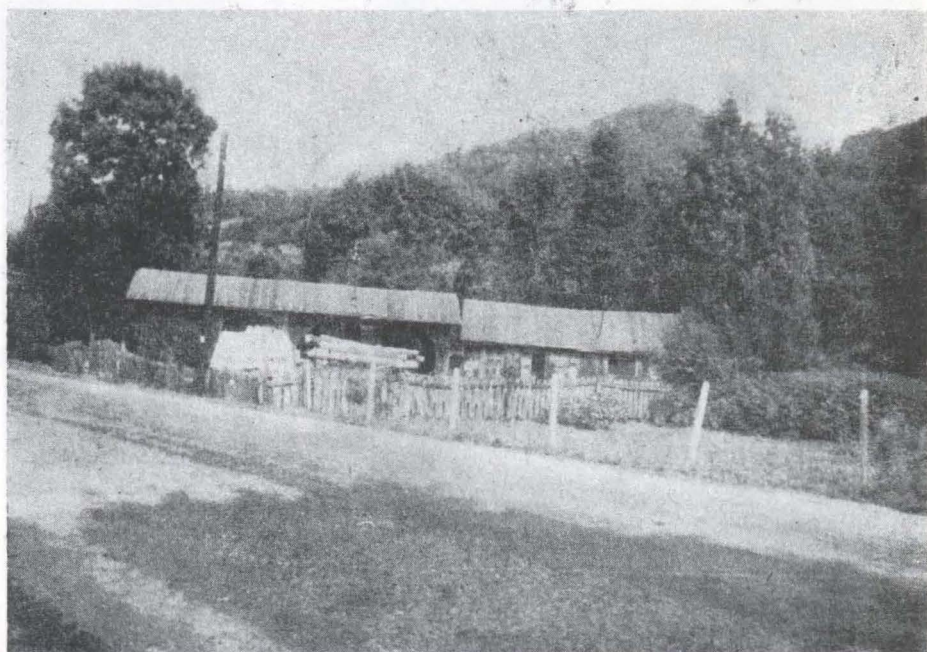


Iazul morii de apă a lui Cosma Pascan din Bistra-Mureș, com. Deda.

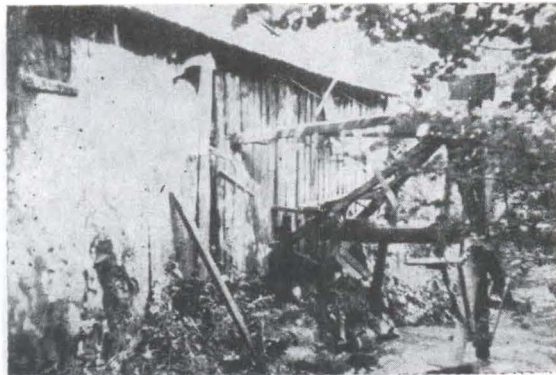
9. Moara lui Farcaș Simion (Dobîrlău) în Toaca, adaptată la curent este mult modernizată. Păstrează majoritatea pieselor mecanismului tradițional. Poate fi readaptată și la forța apei.

10. Moara cu două mecanisme a lui Butilcă Alexandru este un exemplar de valoare. Funcționează și astăzi cu apă. Poate fi menținută și în continuare ca un monument de tehnică populară. Se află în Toaca pe cursul superior al văii.

11. Moara lui Benco Francisc, în Glăjărie. În stare bună. Funcționează cu ajutorul apei. Construcție din cărămidă cu acoperiș de țigla, face corp comun cu casa de locuit. Mecanismul tradițional cu roată verticală se păstrează integral. Poate fi menținută ca o instalație specifică zonei.



Complexul industrial (joagăr și moară) al lui Dumitru Suciu din Gălătoaia, com. Răstolița.



12. Moara lui Balint Mihai cu două mecanisme, două roți de apă, încadrată în corpul comun al celorlalte construcții gospodărești. Păstrează toate elementele componente ale mecanismelor. Foarte fi menținută ca o instalație specifică pentru zonă. Este pe vale Glăjăriei în sus.

13. Joagărul lui Sas Ion în Glăjărie (al I.F.E.T. Reghin). Păstrează construcția lungă de 15 m, lată de 8 m, înaltă de circa 4 m, acoperiș de țiglă. Se păstrează tot mecanismul: roata de apă, roata cu măsele, carul de tras buștenii, cele două pînze. Este o instalație specifică pentru zonă.

14. Moară de apă cu roată verticală.

— Satul: Bistra Mureș.

— Datare: 1939.

— Construcție din lemn și scîndură, acoperiș din țiglă în două ape. Mecanismul cu roata de apă,

Construcția și roata de apă de la căzănăria lui Io Ciontea și Vasile Alexandrescu din Bistra-Mureș, com Deda.

axul roții, roata cu măsele, pietrele, veșca, coșul și jugu de susținere se păstrează integral. Este de proporții mici și poate fi considerată un adevărat monument de tehnică populară, avînd un fruntar ornamentat și fiind datată.

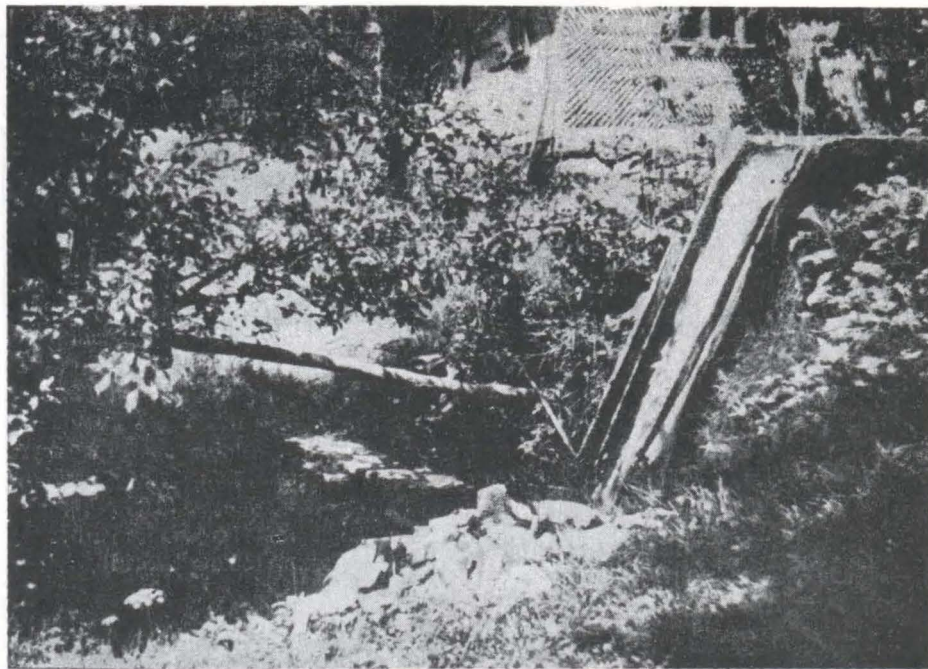
15. Distilărie de țuică cu roată de apă a lui Ciontea Ion și Alexandrescu Vasile în Bistra Mureș. Construcție din bîrne și scînduri cu acoperiș de țiglă în 2 ape. Are cazanul de circa 300 litri capacitate, putina de răcire, serpentina, jgheabul de aducțiune și roata de apă cu cupe în stare bună. Este o instalație specifică pentru zonă.

16. Complexul din moară și joagăr al lui Suciu Marius (azi al lui Suciu Dumitru), în Gălăoaia. Ambele instalații sînt în stare bună. Moara cu două pietre, două roți de apă, iar joagărul păstrează de asemeni roata de apă, carul, pînzele etc. Exploatat de I.F.E.T. Reghin. Ambele instalații de proporții mari sînt specifice pentru zonă. Asigură necesitățile populației comunei Răstolița.

17. Moara lui Buta Cornel din Rîpa de Jos este în funcțiune. Se păstrează în stare bună roțile de apă, pietrele, axurile roților cu măsele, coșurile mecanismelor etc. Este o instalație specifică zonei și asigură necesitățile locuitorilor comunei.

18. Moara lui Sular Iosif din Rîpa de Jos, adaptată și la curent electric, poate oricînd fi readaptată la forța apei. Are aceleași caracteristici și proporții ca și moara

Jgheabul de cădere a cpei la viltoarea pivei lui Gavril Gherman din Vătava.



cu două mecanisme a lui Buta Cornel. Este o instalație specifică pentru zonă.

19. Fiua lui Sendrea Ion din Herța (Vătava) cu patru ciocane. Funcționează fie integral, fie parțial cu două ciocane, în funcție de solicitări și debitul de apă. Are ciocanele acționate vertical, cu cozile suspendate orizontal. Fiua este o construcție din lemn, cu acoperiș de țiglă, separată de gospodărie. Este o instalație reprezentativă pentru zonă.

20. Fiua lui Petruț Ioan, în Vătava, la nr. 150, este în funcțiune. Are patru ciocane, funcționează fie integral cu patru ciocane, fie parțial cu două, în funcție de solicitări și debitul de apă. Este într-o construcție separată din lemn și acoperiș de țiglă în 2 ape, în afara gospodăriei propriu-zise. Este o instalație specifică zonei.

21. Fiua lui Gherman Gavril în Herța (Vătava) cu 4 ciocane. Funcționează la întreaga capacitate mai ales în perioada de sezon și când este debitul de apă mai mare. În rest funcționează parțial. Este cea mai bine păstrată și cea mai reprezentativă pentru zonă.

La aceste trei pive vin și astăzi oameni din satele apropiate și chiar mai depărtate, chiar din Bistrița Năsăud, Tîrgu Mureș, Sighișoara, Cluj etc. Clienții vin cu țesăturile pe baza unor înțelegeri prealabile.

Toate instalațiile prezentate de noi au valoare etnografică, sînt specifice zonei respective și credem că pot și trebuie să fie menținute și în viitor.

GH. DINUȚĂ

Note bibliografice

- 1 Anton Badea, *Industria țărănească de pe valea Gurghiului*, în vol. *Marisia*, VI, 1983—1984, Muzeul județean Mureș.
- 2 I. Drăgoescu, Gh. Dinuță, *Comentarii etnologice pe marginea Catagrafiei inedite din anul 1859 a stabilimentelor industriale de pe râurile Argeș și Dimbovița*. Comunicare ținută în anul 1984.
- 3 Cornel Irimie, *Concepția și organizarea Muzeului Tehnicii populare din Dumbrava Sibiului*, în vol. *Muzee cu caracter etnografic-sociologic din România*. Muzeul Brukenthal Sibiu, 1971.
- 4 Coriolan Suciu, *Dicționarul istoric al localităților din Transilvania*, vol. I—II, București, 1967—1968.
- 5 Liviu Ursuțiu, *Domeniul Gurghiului*, în vol. *Marisia*, VI, 1983—1984; VII, 1985—1986.
- 6 Anton Badea, *op. cit.*
- 7 *Documente privind Istoria României*, C. Transilvania (DIR), veac XIV, vol. II (1321—1330), București, 1953; vol. III (1331—1340), 1954; vol. IV (1341—1350), 1955.
8. Coriolan Suciu, *op. cit.*; DIR, C. Transilvania Veac XIV, vol. I—II; Nicolae Lateș, *Monografia Gurghiului*, Tîrgu Mureș, 1971.