

Arh. KIKOS KALOGIROU, *Greek traditional architecture. Veroia*. «Melissa» Publishing House, Athens, 1990, 40 pl. 59 II.

Monografia orașului Veroia face parte dintr-o serie de 50 de lucrări privind arhitectura tradițională din Grecia, care vor fi reunite în opt volume de cca 300 p. fiecare. Realizarea acestei opere impresionante, din care au apărut deja câteva monografii, reprezintă efortul de cercetare al unui număr mare de autori, dintre care cei mai mulți sînt arhitecți. Lucrările prezintă așezările și locuințele tradiționale începînd din sec. al XV-lea și pînă la începutul neoclasicismului (primele decenii ale sec. al XX-lea).

În ordinea apariției lucrările vor fi grupate astfel: vol. I Eastern Aegean, Sporades, Ionian Island (tipărit); vol. II, Cyclades (tipărit); vol. III Dodecanese, Crete; vol. IV, Peloponese I; vol. V, Peloponese II — Mainland Greece; vol. VI, Thessaly — Epirus; vol. VII, Macedonia I; vol. VIII, Macedonia II — Thrace.

Autorii și editorul își propun să ofere atît cititorului obișnuit cît și specialistului, o imagine cuprinzătoare asupra arhitecturii tradiționale din Grecia din ultimele cinci secole, să atragă atenția asupra valorii inestimabile pe care o reprezintă, să suscite interesul pentru conservarea ei.

Veroia este un oraș cu îndelungată istorie, cu un trecut bogat care a contribuit la conturarea unei arhitecturi cu trăsături specifice, aflată astăzi în stare avansată de degradare.

În perioada ocupației romane, Veroia se dezvoltă ca un centru urban regional. În perioada bizantină economia orașului este înfloritoare. Dezvoltarea comerțului și a meșteșugurilor permite acumularea de bogății și edificarea de construcții importante. Veroia devine un centru cultural și artistic cunoscut în special prin multitudinea și frumusețea monumentelor religioase. Din păcate, din cele 72 de biserici existente încă

la începutul sec. al XX-lea au supraviețuit numai 50.

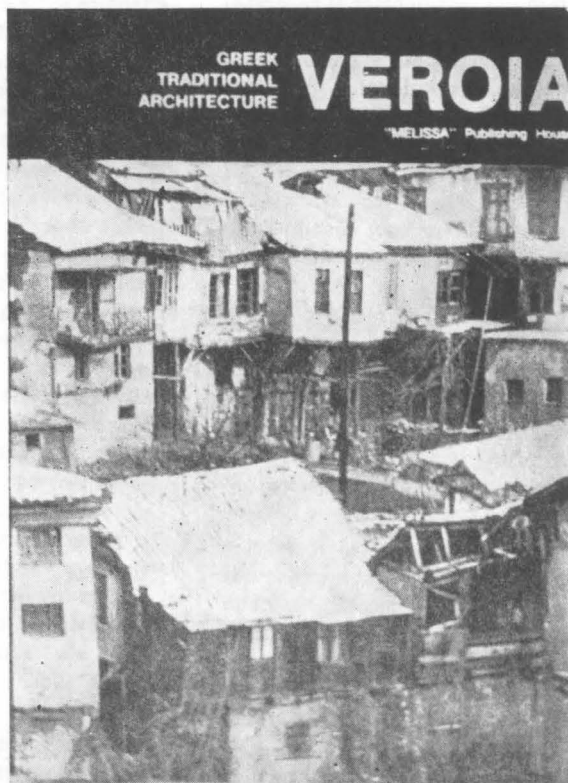
După cucerirea turcească și restabilirea unei relative perioade de liniște, orașul devine treptat un centru comercial internațional, fapt ce contribuie la dezvoltarea orașului și la construirea de edificii reprezentative. Evlia Celebi menționează în scrierile sale că la Veroia a întîlnit «case magnifice», «case frumoase, bogat decorate, cu două etaje, construite din piatră».

Spațiul urban s-a modelat pe parcursul unei perioade îndelungi iar planul orașului a păstrat caracterul medieval pînă la mijlocul

sec. al XX-lea. În timpul ocupației turcești împărțirea funcțională și socială a spațiului urban este foarte strictă. Orașul este divizat în cartiere după etnii: turcesc, grecesc, evreiesc.

Cartierul turcesc ocupă partea cea mai înaltă a orașului, avînd o poziție privilegiată. Statutul social superior al turcilor apare evident în bogăția decorației caselor, în prezența grădinilor și a spațiilor deschise amenajate pentru diferite folosințe. Din cartierul turcesc se mai păstrează doar câteva locuințe în sudul orașului.

La Veroia membrii comunității — comercianți, meșteșugari, mun-



citori, fermieri — au construit în funcție de necesitățile lor, de modelele culturale și de poziția socială. Dar, în ciuda aparentei eterogenității, determinată de originea etnică și poziția socială a locuitorilor, a varietății formelor adoptate în edificarea locuințelor, toate locuințele au ca punct de plecare același nucleu originar, caracterizat prin existența spațiilor semideschise, formă evoluată a casei postbizantine. Pornind de la această constatare, făcută pentru prima dată de Aristotelis Zachos, autorul ajunge la concluzia că numeroasele influențe ulterioare « neoclasice » sau « electice », în-cadrate organic în arhitectura

orașului, vin să confirme continua dezvoltare istorică a comunității.

Din păcate, această continuitate a fost întreruptă după cel de-al doilea război mondial. Multe construcții au devenit victime ale schimbărilor intervenite în noul plan al orașului, care nu ține seama de importanța păstrării structurii vechilor cartiere. La Veroia se construiește acum într-un stil străin de tradiție. Structurile contemporane sînt incompatibile cu orașul istoric și arhitectura sa, imposibil de asimilat organic. Grijă pentru protecția și conservarea construcțiilor tradiționale este recentă și

rezultatele obținute pînă acum sînt modeste.

Lucrarea arhitectului Kikos Kalogirou este un exemplu de analiză a acestei așezări, impresionantă prin varietatea și bogăția arhitecturii, prin destinul său tragic. Ilustrația excepțională și condițiile grafice admirabile, contribuie la realizarea scopului avut în vederea de autor, acela de a face cunoscută arhitectura tradițională a orașului Veroia și de a atrage atenția asupra necesității urgente de a interveni pentru conservarea ei.

Dr. GEORGETA STOICA

### Din nou despre mănăstirea cisterciană de la Cîrța, în legătură cu o contribuție recentă: THALGOTT MICHAEL, *Die Zisterzienser von Kerz. Zusammenhänge*,

în « Veröffentlichungen des Südostdeutsche Kulturwerk », seria B, *Wissenschaftliche Arbeiten*, vol. 50, München, 990,68 p., 48 1 și 2 hărți

Abația cisterciană Cîrța, « abbatia beatae Mariae Virginis de Candelis », din Țara Făgărașului, la sudul Oltului, este unica fundație a ordinului cistercian în Transilvania. Poziția geopolitică a acestei abații în decursul evului mediu, situată la granița orizontului politic și cultural-religios de influență bizantină, avanspostul extrem al ordinului în sud-estul Europei, a conferit mănăstirii Cîrța un rol major în peisajul transilvănean. Concomitent, monumentul, unul dintre cele mai vaste ansambluri arhitectonice din întreg sud-estul european și unul din cele mai semnificative în spațiul intracarpatic, este prima construcție de factură gotică pe teritoriul Transilvaniei.

Nu este deci surprinzător că încă din prima jumătate a secolului trecut atenția și interesul oamenilor de știință au fost atrase de această abată. O pleiadă de istorici și istorici de artă, printre care G. D. Teutsch (1845), J. Elek (1864), W. Schmidt (1868), Fr. Romer (1877), L. Reissenberger (1894), urmați în acest secol de V. Roth (1905), A. Baumgartner (1915), H. Rosemann (1934), T. Gerevich (1938), V. Vătășianu (1959), G. Entz (1963), V. Drăguț (1979), pentru a nu cita decât cele

mai reprezentative nume, au adus importante contribuții în procesul cunoașterii istoriei și monumentului din Cîrța.

În pofida numărului apreciabil de lucrări dedicate acestei abații cisterciene, în literatura de specialitate continuă să persiste o listă întregă de probleme controversate. Astfel, continuă să fie incerte, printre altele, numele ctitorului, data la care se poate vorbi de o mănăstire la Cîrța, rolul jucat de abată în Țara Făgărașului și în sudul Transilvaniei în decursul istoriei sale de aproape trei sute de ani, circumstanțele istorice și considerentele care au dus la întemeierea acestei abații pe teritoriul românilor ortodocși, considerați schismatici de biserica catolică, și nu altundeva, în mijlocul unor populații catolice, pe întinsele teritorii aparținînd coroanei regale maghiare. Insuficient cercetată este și istoria monumentului, controversate fiind datarea și caracterul construcției ce se păstrează astăzi doar parțial și în stare de ruină relațiile de șantier și originea atelierelor active aici, influența exercitată de acest șantier în ambianța artei transilvănene.

În acest context se înscrie noua lucrare ce o datorăm lui M. Thalgott, arhitect originar din Tran-

silvania. Apărută sub forma unei broșuri, lucrarea este compusă din trei capitole principale, primul introducîndu-ne în problematică, al doilea fiind dedicat istoriei abației, în timp ce al treilea capitol este dedicat monumentului. Un bogat material ilustrativ, un aparat critic, o listă bibliografică, precum și două indexuri cuprinzînd ordonate alfabetic numele de persoane și localități, cît și ilustrațiile folosite, completează sintetic imaginea acestei lucrări.

Autorul își propune, potrivit textului și subtitlului lucrării, să stabilească legăturile interne și deci cauzele dintre istoria abației și anumite evenimente politice și curente culturale manifestate în Occidentul secolelor XIII-XV, iar pe de altă parte să sublinieze și substanțieze relațiile de șantier și influențele stilistice recepționate aici la marginea lumii catolice și care s-ar putea citi în arhitectura monumentului.

Avînd în vedere caracterul extrem de controversat al mănăstirii în literatura de specialitate, dezideratele propuse de autor sînt nu numai interesante, dar ele corespund și unei nevoi acute de clarificare, lucrarea fiind o inițiativă binevenită. Oricît de salutară ar fi această inițiativă, ea nu poate