

L'auteur présente les étapes et le stade des opérations de restauration exécutées jusqu'à présent à Biertan, les perspectives et les possibilités offertes pour une prochaine action.

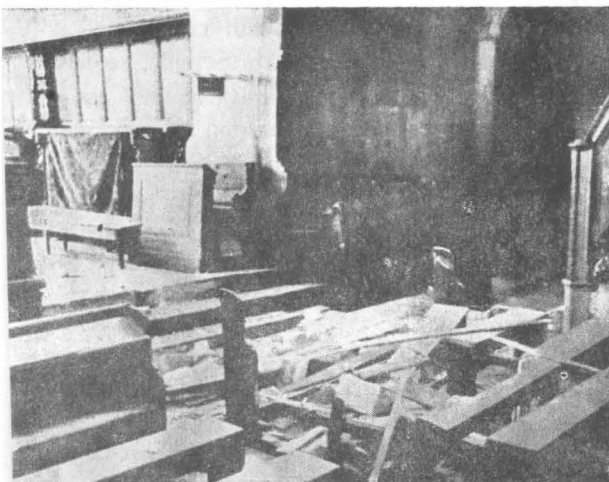
Raport de restaurare

Biertan, un târg în mijlocul podișului transilvănean, este situat aproximativ la aceeași distanță, cca 30 km, de orașele Mediaș și Sighișoara. Localitatea este menționată documentar pentru prima dată în 1283, împreună cu alte șapte sate, locuite în acea perioadă de sași. În a doua jumătate a secolului al XVI-lea, Biertan a devenit sediul episcopal al bisericii luterane din Transilvania.

Biserica-cetate, care se afla pe un promontoriu la mijlocul localității, este un exemplu tipic de biserică fortificată, cum se găsesc în multe localități din zona Tîrnavelor, în așa-numita Țară a Vinului din Transilvania. Ansamblurile fortificate din localitățile acestei zone au fost executate în secolul al XV-lea și al XVI-lea, împotriva năvălirilor turcești de la sud de Carpați.

La acest monument impresionează nu numai încadrarea armonică în ansamblul localității, dar și substanța originală deosebit de bogată, păstrată de la sfârșitul secolului al XV-lea și înce-

1. Distrugerii ale mobilierului în biserică, după cutremurul din 1977, prin căderea nervurilor din boltă.



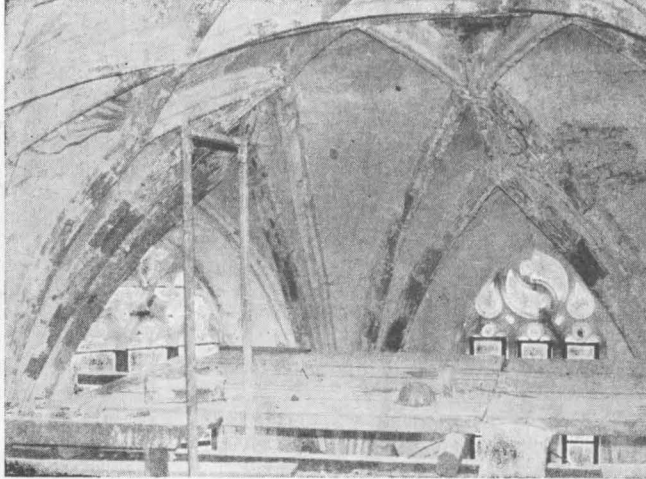
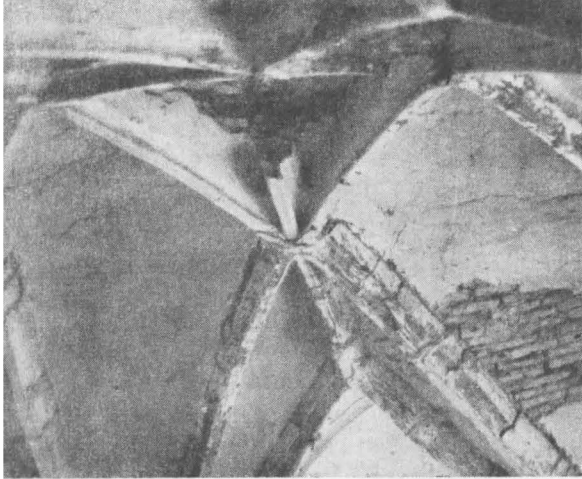
putul secolului al XVI-lea. Centrul ansamblului este marcat de biserică, o construcție unitară, din primul sfert al secolului al XVI-lea, avînd în principal caracteristicile stilului gotic târziu, dar și elemente de arhitectură renașcentistă.

O construcție premergătoare este amintită în 1402, cînd Papa Bonifacius al IX-lea acorda bisericilor «Sf. Maria» din Biertan și celei din Aachen cîte o indulgență. Nu ne sînt cunoscute documente care să ateste începerea lucrărilor la biserică gotică târzie. În primul sfert al secolului al XVI-lea sînt însă menționate numeroase cheltuieli pentru lucrări de finisare la biserică. Blazoanele lui Vladislav al II-lea și Johann Zapolya, care se aflau pe portalul de vest, indică faptul, că acest portal a fost construit între 1510—1516. În 1518 sînt specificate cheltuieli pentru lucrări de pietrărie, iar în 1521 se menționează, de asemenea, că s-a lucrat la bolta bisericii. Între 1522—1523 se cheltuiesc sume însemnate pentru meseriașii din Brașov și Sibiu care au lucrat la vitraliile bisericii.

Data 1522 apare într-o inscripție deasupra arcului de triumf al bisericii. Această inscripție a fost restaurată în 1985, cu ocazia îndepărtării unor straturi superficiale de zugrăveală. Este menționat aici și parohul sub care s-a construit biserică, «venerabilis do[mini] baccalaury johannis».

Lucrările de restaurare executate în ultimul deceniu au devenit necesare în urma cutremurului din martie 1977, cînd s-au produs fisuri și-au căzut porțiuni de nervuri din boltă. Astfel, în 1980 s-a început cu consolidarea bolților prin reboltirea porțiunilor foarte degradate și prin fixarea întregii rețele de nervuri de boltă cu ancore metalice. Apoi au fost reîntregite părți de piatră din ancadramele ferestrelor și s-au înlocuit geamurile obișnuite cu vitralii cu rondele fixate în rame de plumb. Prin această operațiune s-a schimbat lumina interioară a întregii biserici.

În timpul lucrărilor de restaurare s-a îndepărtat spoiala de var, sub aceasta apărînd în



mai multe locuri fresca originală. În bolta corului a apărut o decorație, constând din raze verzi și portocalii care pleacă din intersecțiile nervurilor. În timpul restaurării au fost decapate și conservate patru câmpuri din această decorație originală. Celelalte câmpuri au fost decapate numai în măsura în care zugrăveala nu avea aderență corespunzătoare. În aceste câmpuri s-a pictat decorația găsită peste zugrăveala ulterioară, lăsând astfel posibilitatea unei restaurări viitoare, cu mînă de lucru de specialitate, de care nu s-a dispus în condițiile

concrete în care s-a lucrat, în perioada de după desființarea DMIA.

Nervurile din cor și navă au fost zugrăvite în culoare ocru deschis, conform urmelor găsite. Pe peretele estic al navei principale, deasupra arcului de triumf, a fost decapată inscripția menționată anterior și alte decorații pictate (două blazoane, un dragon, doi bufoni sub consolele nervurilor).

Printre obiectele prețioase din interiorul bisericii se numără altarul gotic târziu, în formă de triptic. El a fost realizat în mai multe etape,

Starea bolților din corul bisericii în 1980.

Bolta cu nervuri din corul bisericii în timpul restaurării. În stînga se vede pictura originală decapată în timpul lucrărilor.



Interiorul bisericii spre est, după decaparea inscripției și a policromiei originale în timpul restaurării din 1986.



Ansamblul Biertan după restaurarea bisericii și a turnurilor din prima incintă.

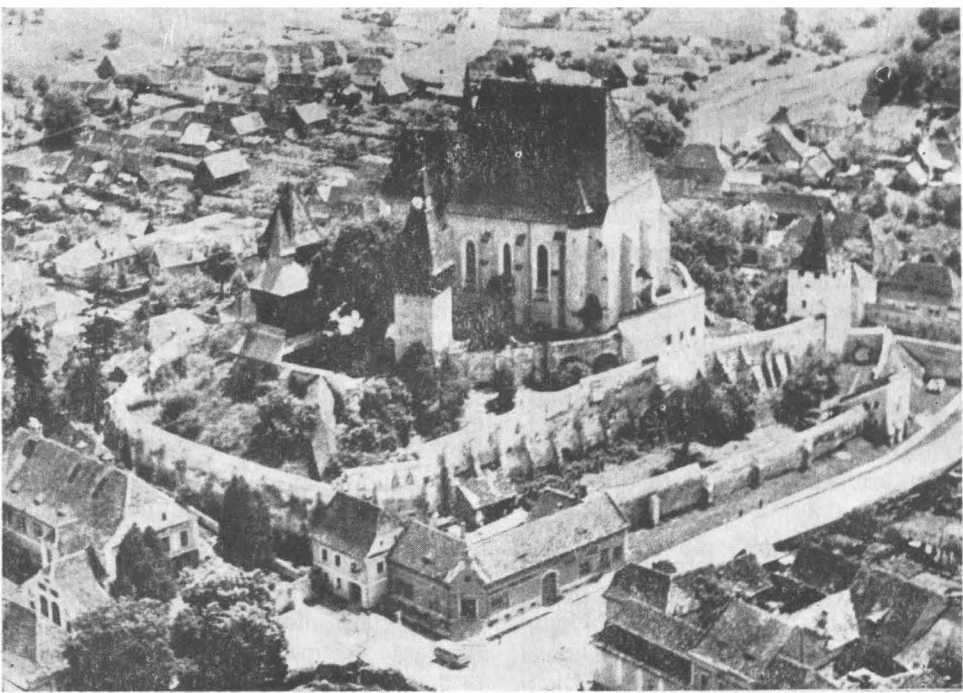
între 1483—1515. În cursul restaurării celor 28 de panouri păstrate, au fost îndepărtate picturi ulterioare, datînd din secolul al XIX-lea.

Amvonul, probabil opera pietrarului Ulrich din Brașov, care este menționat în 1523 la Biertan, impresionează atît prin reliefulurile cu reprezentări de scene biblice, cît și prin decorația cu motive arhitecturale și vegetale deosebit de îngrijit lucrată, în stilul de tranziție între gotic și renaștere. Aici a fost îndepărtat un strat de vopsea de ulei, aplicat în prima jumătate a secolului nostru.

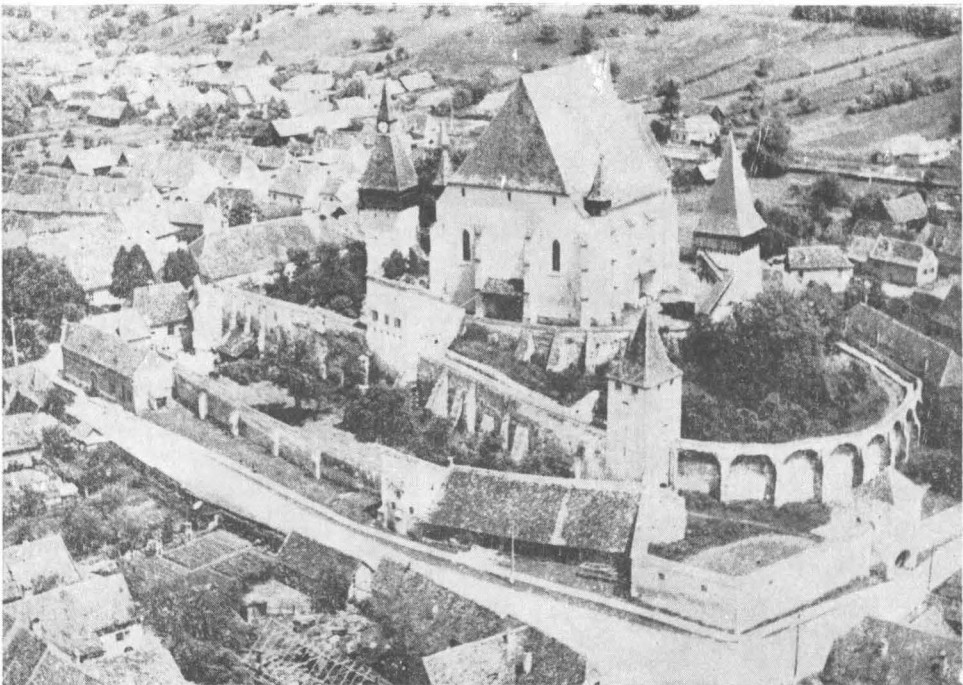
Stranele, realizate conform inscripțiilor gravate în ele între 1514—1523, se numără printre lucrările cele mai valoroase de acest gen din Transilvania. Lucrările de intarsie cu diferite motive (turn de apărare, sicriu, creneluri), care alternează cu ornamente geometrice, sînt delimitate de decorație gotică sculptată. Aici a fost aplicat un tratament împotriva cariilor și au fost reîntregite mulurile gotice (Maßwerk).

Unică în felul ei este ușa sacristiei, la care, în afară de lucrări de intarsie, impresionează și lucrările de fernerie. Sistemul de blocare a ușii în ancadramentul de piatră este o dovadă a artei fierarilor transilvăneni din secolul al XVI-lea.





Vedere aeriană a ansamblului dinspre nord—nord-est, 1991.



Vedere aeriană a ansamblului dinspre vest—sud-vest.

Lucrările de lemnărie de la ușa sacristiei și a stranelor au fost realizate în atelierul lui Johann Reichmuth, tâmplar din Sighișoara, care la începutul secolului al XVI-lea a lucrat în mai multe comune din zona Tîrnavelor, dintre care menționăm Bagaciu, Ațel, Dupuș și Sighișoara.

De reală valoare artistică este și așa-numitul turn catolic, unde frescele de la parter demonstrează și astăzi priceperea și arta meșterului medieval. Prin construirea unei scări în afara turnului, în locul unde s-a aflat la origine, au fost create condițiile restaurării frescelor de la parter. Această lucrare nu a fost încă realizată.

La nord de biserică se află turnul cu ceas, care este în același timp și turn de poartă pentru incinta interioară a cetății. Centura a doua și a treia au fost de asemenea fortificate cu turnuri de poartă și bastioane, din care majoritatea se păstrează și astăzi.

Lucrările de restaurare la cetatea bisericească din Biertan au fost realizate în condiții destul de dificile, dată fiind desființarea Direcției Monumentelor Istorice în 1977. Toate lucrările au fost făcute exclusiv din fondurile comunității și ale Episcopiei evanghelice din Sibiu. Majoritatea lucrărilor au fost executate de meseriași locali. Restaurarea altarului a fost efectuată în atelierul de restaurări de altare al Consisto-

riului Superior al Bisericii Evanghelice, sub îngrijirea doamnei Gisela Richter din Brașov. Lucrările de sculptură în lemn de la altar și strane, precum și acoperișul amvonului au fost realizate de Dieter Paule. El a participat și la decaparea frescelor și picturilor din interiorul bisericii.

Restaurarea cetății bisericești din Biertan arată că, în condiții destul de vitrege, cu mijloace umane și financiare deosebit de reduse, în schimb cu suficient timp și multă angajare a celor implicați, se pot obține rezultate remarcabile.

Pentru viitor ar fi de dorit ca într-o nouă etapă de restaurare, sub directa îndrumare a DMSI, să se treacă la abordarea unor lucrări de restaurare cu grad înalt de dificultate, ca de exemplu frescele din turnul catolic, sau restaurarea pieselor de piatră degradate de la portale, soclu și ferestre.

Dată fiind valoarea ansamblului atât sub aspect estetic, cât și informativ istoric, și mai ales prin substanța originală păstrată, o astfel de restaurare ar fi indicată, cu atât mai mult cu cât monumentul de la Biertan a fost propus să fie trecut pe lista UNESCO a patrimoniului mondial.

Dr. HERMANN FABINI