

Les éléments d'art plastique qui embellissent l'ensemble de Biertan: le rétable gotique, les stalles, la porte de la sacristie sont décrites et analysés avec finesse.

Cea mai importantă operă pictată păstrată în ansamblul fortificat de la Biertan este marele altar poliptic plasat în sanctuarul puternic luminat de înalte ferestre gotice tripartite de factură flamboiantă. Altarul, restaurat în anii 1976—1983 în atelierul din Brașov al Consistoriului Evanghelic, este o piesă complexă, alcătuită din trei părți pictate și dintr-un coronament sculptat à jour, avînd aspectul unei dantelării fine. Dimensiunile generale și programul iconografic al celor trei părți — deosebite stilistic, dar unite prin tematica fiecăreia dintre ele — indică o comandă specială pentru această biserică închinată, înainte de Reformă Fecioarei.

Partea cea mai veche a altarului este cea mediană¹, gravitînd în jurul scrinului central, care astăzi adăpostește o *Răstignire*. După indicațiile oferite de decorul laturii de fundal a scrinului — imitația prin pictură a unei draperii de brocart, surmontată de o cunună — aureolă de raze — aici se afla la origine o statuie a Mariei, distrusă probabil în momentul în care Biertanul devenea, în 1587, sediul episcopal luteran al sașilor transilvăneni. Partea «de sărbători» a marelui poliptic, vizibilă cînd altarul este deschis, reprezintă ilustrarea, în 12 scene, a ciclului *Vieții Mariei și al Copilăriei lui Iisus*, încheiat în mod neașteptat cu *Botezul*. Succesiunea pe orizontală a scenelor este următoarea: *Întîlnirea lui Ioachim cu Ana la Poarta de Aur*; *Nașterea Mariei*; *Logodna Fecioarei*; *Bunavestire*;

Vizitația; *Nașterea lui Iisus*; *Prezentarea la templu*; *Închinarea magilor*; *Circumciziunea*; *Fuga în Egipt*; *Iisus la 12 ani în mijlocul învățaților Templului*; *Botezul*. Scenele sînt grupate pe două registre, cîte patru pe aripile mobile și cîte două pe cele înguste, fixe, care flanchează scrinul. În penultima scenă a ansamblului, semnificativ aleasă, pe o carte energic ridicată de un personaj masculin plasat exact sub mîinile împreunate ale Fecioarei, se citește anul 1483, într-un context de litere încă nedescifrat². Stilistic, ansamblul aparține goticului tîrziu. Cu 16 ani în urmă, s-a încercat plasarea lui în succesiunea altarului de la Schottenstift din Viena (datat 1469-c. 1475), pornindu-se de la asemănarea — ce merge uneori pînă la detaliu — a unora dintre compoziții cu ciclul «de sărbătoare» al acestuia; s-a afirmat drept certă folosirea operei austriece ca model dar s-a presupus realizarea piesei transilvănene, într-un atelier din Mediaș, oraș în care va fi fost pictat și polipticul *Patimilor* din biserica Sf. Margareta, la rîndul său interpretînd ciclul cu temă similară de pe partea «de săptămîină» din același altar vienez³.

Aceste atribuiri nu iau însă în calcul cealaltă față a polipticului din Biertan, destinată zilelor obișnuite din săptămîină, vizibilă cînd aripile mobile se închid peste scrinul central, oferind

¹ T. Sinigalia, *Le retable de Biertan. Nouvelles recherches*, în «Revue Roumaine d'Histoire de l'Art. Série Beaux Arts», tome XXI, 1984, p. 57—81. Studiul cuprinde o analiză iconografică și stilistică a acestei părți mediane a altarului ca și încercarea de stabilire a surselor și a mediului artistic în care s-a format meșterul său principal.

² H. Krasser, *Die birthälmer Altartafeln und die siebenbürgische Nachfolge des Schottenmeisters*, în vol. «Studien zur siebenbürgischen Kunstgeschichte», Bucu-
rești, Edit. Kriterion, 1976, p. 193—214. Acesta este primul autor care datează altarul în 1483 și îl pune în relație cu cel de la Schottenstift.

³ *Ibidem*, p. 199. Pentru altarul din Mediaș, vezi O. Folberth, *Gothik in Siebenbürgen. Zur Meister des Mediascher Altars und seine Zeit*, Wien und München, 1973.



Biserica evanghelică din Biertan (jud. Sibiu)

vederii două registre de sfinți și sfinte, indicați prin atribute și inscripții, iar pe canaturile fixe, grupate câte două, imaginile celor patru *Sfinți Părinți ai Bisericii Catolice*: Ambrosiu și Augustin și respectiv Grigore cel Mare și Ieronim. Cele patru personaje — poate cele mai bune imagini portret păstrate în Transilvania — au fost descoperite cu ocazia ultimei restaurări, sub o repictare din 1820, datorată pictorului sibian Franz Neuhauser Jr.⁴

Deși există diferențe de tratare, mai cu seamă în ceea ce privește compoziția, între cele două părți ale altarului — firesc datorate unei munci de atelier, în care au colaborat doi sau mai probabil chiar trei meșteri — toate compozițiile sînt subordonate unei idei unice: glorificarea fecioarei, cea mai frecventă temă a iconografiei gotice tîrzii central-europene, reflex al zelului devoțiunii mariale renăscute a vremii. O analiză a posibilelor surse de inspirație — care pare să fi fost comune și meșterilor altarului de la Schottenstift — precum și o indicație pentru locul de formare a meșterilor conduc spre un atelier francon contaminat cu influențe tiroleze.⁵ În ceea ce privește locul de realizare a altarului,

este puțin probabil ca acesta să fi fost Mediașul, oraș în care nu este cunoscută activitatea mai importantă a vreunui atelier de pictori în epocă, ci mai curînd Sighișoara, centru în care muraliștii se dovedesc activi și prețuiți⁶ și în care, în jur de 1520, se va stabili unul dintre fiii lui Veit Stoss, creînd un atelier de altare, cu trăsături stilistice noi, remarcabil pentru unitatea stilistică a pieselor păstrate (altarele din Sighișoara, Beia și Fișer). Acest din urmă fapt s-ar putea explica exact prin precedentul creat cu circa 40 de ani în urmă de meșterii care lucraseră altarele din Mediaș, Biertan și Proștea Mare (azi, în Muzeul Brukenthal din Sibiu)⁷.

În 1515⁸, polipticul Fecioarei din Biertan era completat, la partea superioară, cu un al doilea altar, un triptic, al cărui panou central are ca temă o compoziție alegorică: *Iisus răstignit* pe crucea asimilată cu Pomul vieții și cu vrejul de viță cu struguri, pe ale cărui ramuri sînt figurați cei 12 Apostoli cu atributele lor și la rădăcina căruia Ioan Botezătorul sapă, iar Maria toarnă apă dintr-un ulcior. Pe cele două panouri laterale sînt reprezentate două *viziuni*: cea a profetului Ezechiel și cea a împăratului Augustus,

⁴ Fr. Müller, *Die evangelische Kirche in Birtählm*, în „Archiv des siebenbürgische Landeskunde. Neue Serie”, Bd. 2., p. 205.

⁵ T. Sinigalia, *op. cit.*, p. 76—78.

⁶ V. Roth, *Siebenbürgische Altäre*, Strassburg, 1916, p. 121—123.

⁷ T. Sinigalia, *op. cit.*, p. 78.

⁸ An înscris pe bagheta superioară a ramei.

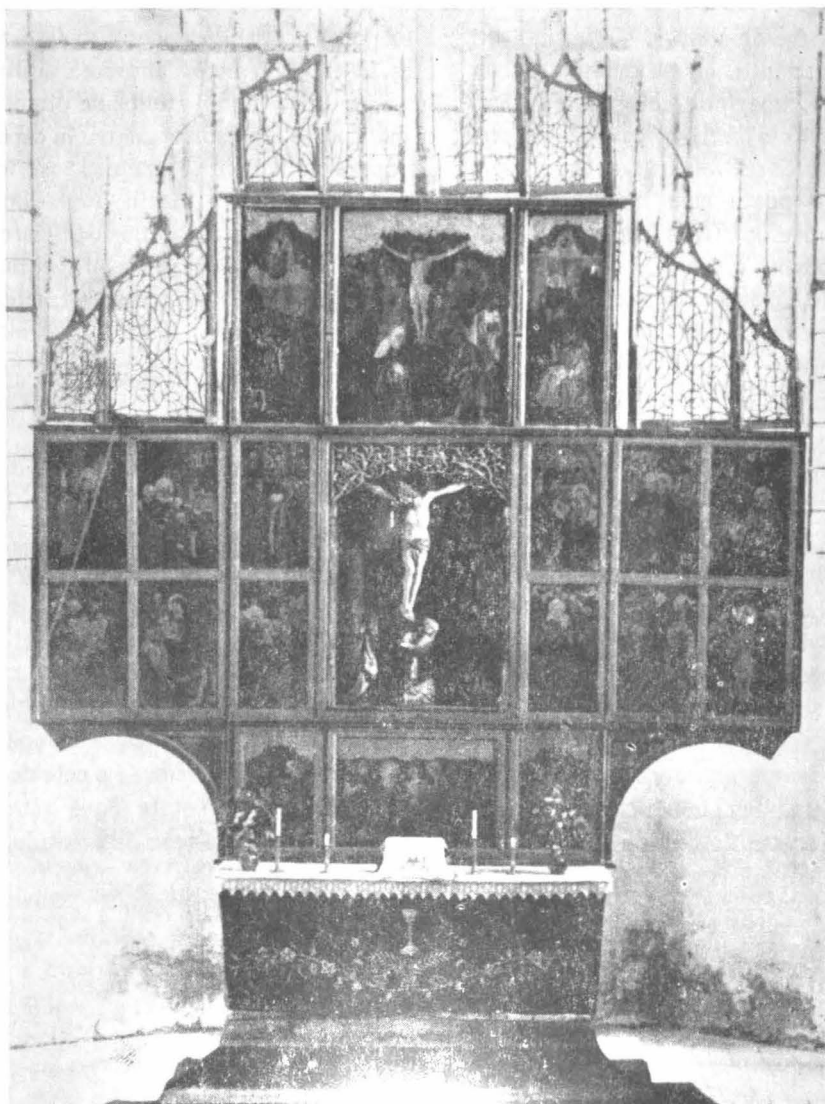
ambele legate de apariția Mariei. Diferența stilistică față de zona mediană a polipticului este notabilă și concordantă cu distanța în timp care separă cele două opere. Contemporan cu acest triptic superior este coronamentul sculptat, plasat lateral și deasupra sa, care, la origine includea — conform spațiilor goale păstrate — și 3 statuete demult dispărute. Similitudinea stilistică cu coronamentele de pe altarele contemporane de la Șaeș și Băgaciu îl includ pe cel de la Biertan într-un grup unitar de opere plastic-decorative de excepție în Transilvania ⁹.

Ultima parte componentă a altarului este predele, tratată la rîndul său ca un mic poliptic cu aripi mobile și fixe, avînd ca temă *Sf. Familie* de tip complex, care grupează, prin cupluri însoțite de copii, rudele Mariei. Ceea ce frapează în primul moment este noutatea stilistică a compoziției panourilor și faptul că personajele sînt îmbrăcate în veșminte în pas cu moda germană a anilor 20 ai secolului al XVI-lea. Pentru datarea acestei predele — care înlocuiește o alta, contemporană cu altarul din 1483, absolut necesară lui — a fost folosită o informație documentară ce menționează în anul 1524 ¹⁰ «plata

⁹ V. Vătășianu, *Istoria artei feudale în țările române*, I, București, 1959, p. 791

¹⁰ H. Krasser, *op. cit.*, p. 208.

Altarul poliptic, deschis, cu partea «de sărbătoare»





Altarul poliptic; detaliu din scena Iisus la 12 ani printre învățații Templului, cu data 1483



Altarul poliptic, detaliu din scena Întîlnirea lui Ioachim cu Ana la Poarta de Aur

pentru transportul altarului Sf. Ana». Donatorul acestei părți este preotul Ioan, ale cărui inițiale sînt desenate pe panoul triunghiular din stînga predelei, pe cel din dreapta aflîndu-se stema scaunului Mediaș, de care Biertanul aparținea. Nota renescentistă a panourilor este accentuată de decorul în stuc, modelat plat și aurit, de la partea superioară a fiecărui panou.

În ceea ce privește pictura murală, Biertanul conservă un ansamblu unitar nu în biserică, ci în așa-numitul «turn catolic» sau «al catolicilor», denumit astfel după adoptarea protestantismului de către comunitatea din Biertan, cînd doar cîteva familii din sat continuau să fie adepții Bisericii Romane și foloseau acest spațiu

pentru cult¹¹. Problema prezenței ansamblurilor murale în încăperi cu funcție de capelă din turnurile unor fortificații înconjurînd cîteva biserici transilvane (Mediaș, Hărman, Sînpetru, Biertan) nu și-a găsit încă o explicație convenabilă. Cel de la Biertan, purtînd pecetea goticului tîrziu, a fost datat la începutul secolului al XVI-lea¹². În centrul bolții semicilindrice a capelei (orientată est-vest) se află o *Majestas Domini* în mandorlă. Pe peretele de est sînt reprezentate *Năframa Veronichii* înconjurată de îngeri, plasată deasupra ferestrei, Sf. Gheorghe ucigînd balaurul

¹¹ V. Vătășianu, *op. cit.*, p. 774.

¹² V. Drăguț, *Arta gotică în România*, București, 1979, p. 254.



Altarul poliptic; detaliu de pe fața «zilelor de lucru» (altarul închis) Sfintele Elisabeta de Thuringia și Elena⁶



Altarul poliptic; canat fix de pe fața «zilelor de lucru» (altarul închis): Sfinții Părinți ai Bisericii Catolice Grigore cel Mare, Papa și Ieronim



Altarul poliptic; partea centrală a tripticului superior: Răstignirea

și Arhanghelul Mihail; pe cel opus — o interesantă Judecată de apoi, cuprinzând în mandorlă pe Iisus Judecător, înconjurat de îngeri, de Maria și Ioan Botezătorul, iar în registrul inferior pe arhanghelul Mihail împungând cu sulita un păcătos, avînd în stînga (la dreapta Judecătorului) Paradisul reprezentat de un înger care la o poartă primește pe cei dreți, iar în dreapta Iadul, cu monstrul Leviatan, foarte deteriorat. Perețele din fața intrării are o compoziție mai aparte, cu un decor pe două registre. Pe cel inferior se descifrează 3 cruci de consacrare, iar în cel superior, două scene — Bunavestire, la stînga și Închinarea Magilor, la dreapta, ce închid între ele un panou tratat ca o draperie

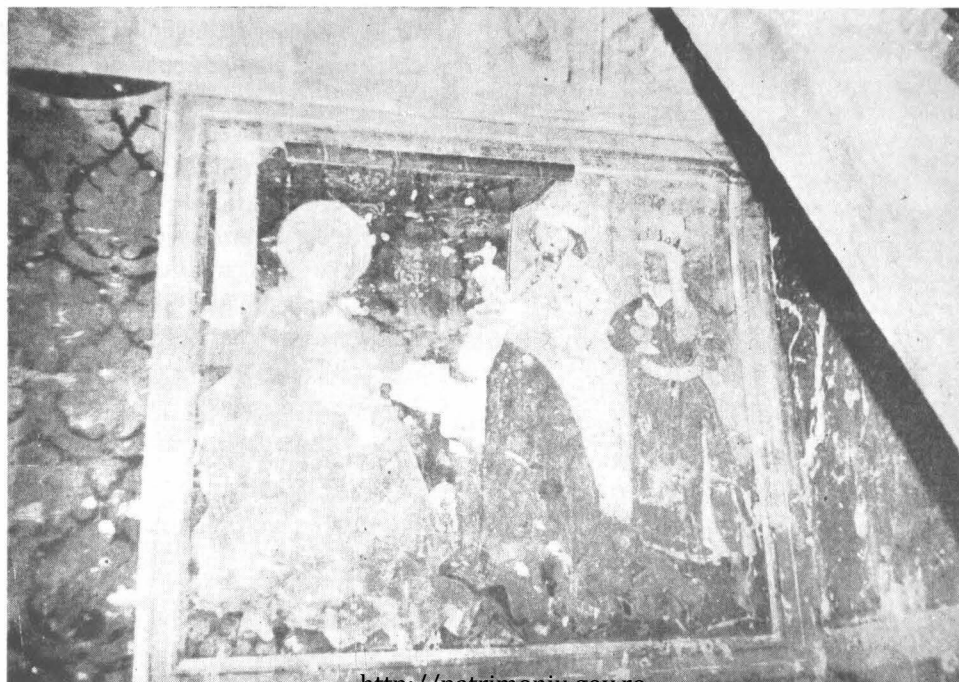
de brocart verde, în fața căreia va fi fost plasată, la origini, o statuie. Intrarea de pe latura de nord este flancată spre vest de Sf. Ursula și însoțitoarele sale (scenă de obicei interpretată ca *Fecioara ocrotitoare*¹³), iar spre est de Sf. Ursula însoțită de un înger. Posibilitatea destinației funerare a unor asemenea capele poate fi susținută de frecvența temei *Judecata de Apoi*, dar alăturarea de diverse scene și de personaje este, în rest, cu totul insolită, dar cu siguranță neîntâmplătoare. Trăsătura este specifică goticului transilvănean și caracteristică și altor genuri artistice. În acest sens, unul dintre puținele exemple concludente păstrate în ciuda marilor distrugerii de imagini sacre datorate Reformei și conservat tocmai datorită tematicii sale, se întâlnește la Biertan, la amvonul bisericii. Trei panouri figurative și două decorative cu motive gotice delimitează coșul piesei, sprijinit pe o consolă conică dăltuită în piatră cu elemente vegetale de sorginte renescentistă. Două din cele 3 panouri figurative se leagă direct de ceea ce am numi «tema marială» a Biertanului. Este vorba despre *Profeția lui Simion* — în al

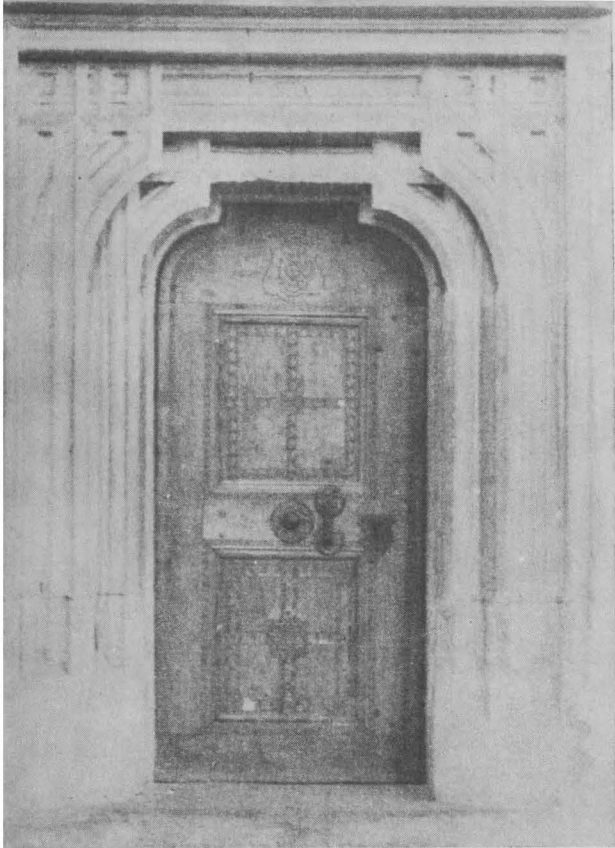
¹³ Ibidem, p. 254.



Altarul poliptic; predela — detaliu din Sfânta Familie: Maria Salome, Zebedeu și copiii Ioan apostolul și Iacobus Major

Capela din Turnul catolicilor — detaliu din pictura murală: Închinarea Magilor





Portalul sacristiei



Dublul portal vestic al bisericii

Portalul nordic



cărui chip de preot exegeții au văzut un portret al plebanului Ioan¹⁴, marele inițiator al lucrărilor artistice din biserică, îngenucheat în fața Mariei, al cărei piept este străpuns de o supradimensi-
onată sabie, și de o Răstignire, scenă la care Mama asistă îndurerată și neputincioasă. Cea
de a treia scenă, *Rugăciunea de pe munte*, nu se
leagă direct ideatic de primele două văzute
împreună, dar se înscrie clar în preferința gotică
tîrzie întru ilustrarea umanității lui Hristos
îndurînd supliciu fizic și pe cel spiritual. Piesa
a fost verosimil atribuită sculptorului Ulrich
din Brașov și datată în 1523¹⁵.

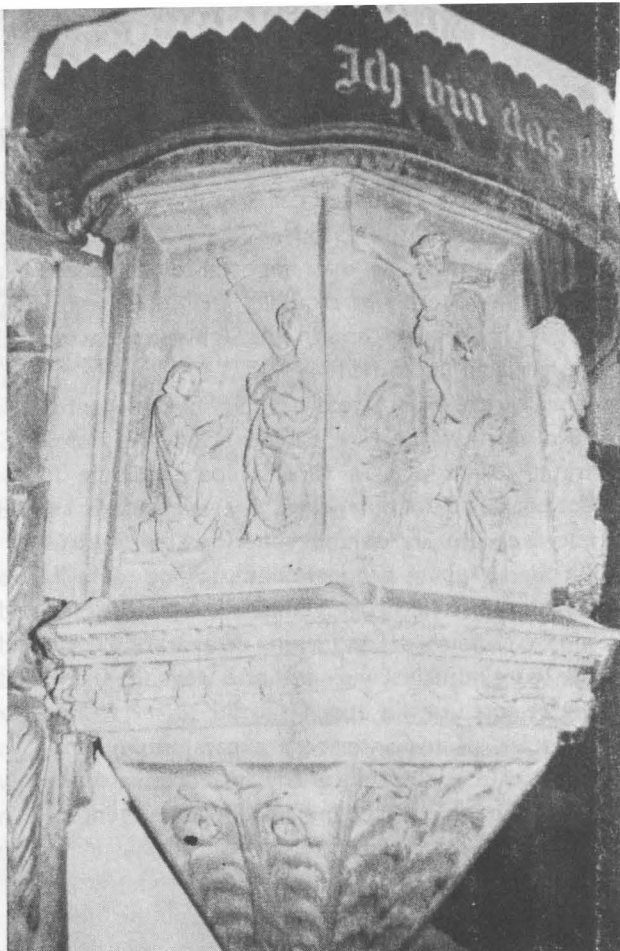
Amestecul de elemente gotice tîrzii — dece-
labile și într-un anume expresionism în tratarea

¹⁴ V. Vătășianu, *op. cit.*, p. 734.

¹⁵ V. Drăguț, *op. cit.*, p. 296—297.

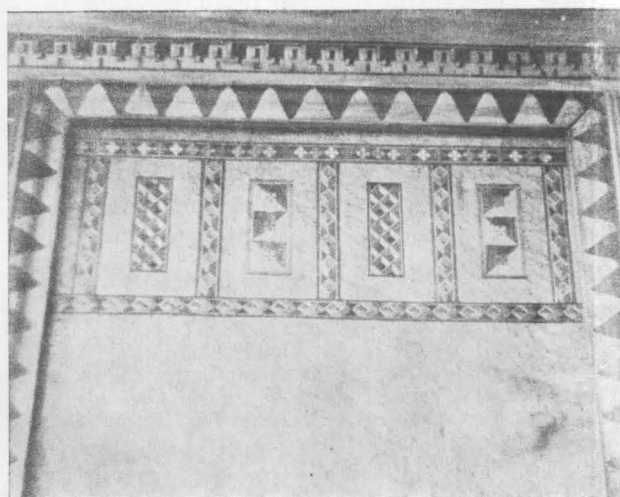
siluetele și a faldurilor veșmintelor — și renaștentiste, descoperite la nivelul decorului și al profilaturii cornișei amvonului, este caracteristic și altor piese aparținând bisericii de la Biertan. Cea mai semnificativă este portalul sacristiei, cioplit în stil gotic târziu cu puțin înainte de 1515, formal înrudit cu cel cu amplasare similară al bisericii învecinate de la Ațel (ante 1499)¹⁶, operă a meșterului Andrea Lapidica din Sibiu¹⁷, dar care, la o analiză mai atentă a profilaturii, vădește evidenta decadență a stilului și un gust eclectic al unui meșter care a receptat noile inovații de tip renaștentist aplicate unei înguste cornișe cu denticuli. Canatul ușii, decorat cu panouri cu intarsii, poartă deasupra unui cartuș-scut marcat de un potir — emblema preoției — flancat de majusculele I (Ioan) și O (neidentificat), anul 1515. Finețea intarsiilor este concurată, de partea opusă a canatului, de cel mai ingenios mecanism de închidere a unei uși, păstrat în Transilvania, operă a unui meșteșugar extrem de inventiv, care a reușit, printr-un sistem de pîrghii acționate simultan, să poată bloca accesul în sacristia unde — conform obiceiului vremii — se păstra și tezaurul bisericii, tezaur ce trebuie să fi fost deosebit de prețios¹⁸.

Intarsia reprezintă pentru Transilvania ultimul deceniu al veacului al XV-lea și primelor 3 decade din cel următor un procedeu decorativ predilect pentru ornamentarea canaturilor de uși și a spătarelor stranelor din cor¹⁹. Biertanul nu face excepție de la aceasta. Pentru amintita ușă a sacristiei se regăsește un rapel la canaturile portalului vestic (ce e drept, foarte deteriorate), intrare dublă, gotic târzie, considerat în general ca fiind corespunzător fazei de încheiere



Meșterul Ulrich din Brașov, amvonul: Profeția lui Simion; Răstignirea

Strane din cor — detaliu



¹⁶ V. Vătășianu, *op. cit.*, p. 535 și 536.

¹⁷ H. Fabini, *Andreas Lapidica — ein siebenbürgischer Steinmetz und Baumeister der Spätgotik*, în „Österreichische Zeitschrift für Kunst und Denkmalpflege“, Wien, XXXI/1971, p. 29—39.

¹⁸ V. Vătășianu, *op. cit.*, p. 453; V. Drăguț, *Dicționar enciclopedic de artă medievală românească*, București, 1976, p. 54.

¹⁹ Strane la Bazna — 1503; Ațel — 1516; Sighișoara — 1523; Băgaciu — 1533; Richiș și Deal Frumis — nedatate; Uși la Ațel — 1499.

a lucrărilor constructive de la biserică, databil după cele două steme care îl încununază — cea a lui Vladislav al II-lea și cea a lui Ioan Zapolya, în intervalul 1510—1516 ²⁰.

Dar piesele cele mai importante din acest punct de vedere sînt stranele, atribuite meșterului Johannes Reydmuth din Sighișoara, datele cu precizie între 1515 și 1523 ²¹. Cioplite în lemn, cu traforuri laterale și mici fiale elegante, cu o arhitravă pe care evoluează un vrej floral tratat foarte plat, a cărui culoare gălbuie îl detașează de fondul negru, ele au spătare cu chenare late, la partea superioară a fiecărui jilț fiind grupate panouri delimitate de rame în care se înscriu figuri geometrice diverse sau mici «castele» sau «turnuri de apărare», care duc cu gîndul la tipuri întîlnite aievea la unele dintre fortificațiile epocii ²².

Astăzi, partea anterioară a parapetului stranelor este acoperită cu covoare prețioase, de tipul celor denumite cîndva «Siebenbürgenteppiche» ²³ și încă întîlnite, în număr mai mare sau mai redus, în numeroase biserici săsești. Se păstrează la Biertan mult mai puține decît în trecut, printre cele mai valoroase aflîndu-se un covor de rugăciune de tip Ghiordes (sec. XVIII) ²⁴ și unul anatolian de tipul cunoscut sub denumirea de «Vogelteppich» (covor cu păsări) ²⁵ (din jur de 1600).

Dintre piesele sculptate care aparținuseră cîndva bisericii din Biertan — evident numeroase, după gustul goticului tîrziu, dar care au căzut pradă zelului aniconic protestant după 1540 — se păstrează numai *Răstignirea*, plasată acum în scrinul central al polipticului, înlocuind, cum am amintit deja, o statuie a Mariei, inadecvată noului cult. În afară de crucea cu Iisus răstignit pe ea, grupul statuar mai cuprinde figurile în ronde-bosse ale Mariei și Mariei Magdalena, prăbușită la picioarele crucii (după

o schemă iconografică larg răspîndită), precum și pe cea a lui Ioan Evanghelistul. Figura cea mai realizată din punct de vedere plastic este cea a lui Iisus, înrudită stilistic cu un chip similar de pe un crucifix ce decorează actualmente arcul triumfal al bisericii evanghelice din satul Deal Frumos (jud. Sibiu) ²⁶. Datat la începutul secolului al XVI-lea, întregul grup statuar a fost pus în legătură cu influența școlii lui Veit Stoss de la Cracovia, transmisă Transilvaniei de sud prin intermediul atelierului organizat la Brașov de fiul său, Veit II ²⁷.

Descrierea pieselor ce înfrumusețează încă biserica fortificată din Biertan nu ar fi completă dacă nu am aminti cele două portale laterale, de nord și de sud, ambele prevăzute cu ancadrame de factură renascentistă, decorate cu vrejuri florale în relief plat, pe buiandrug și pe montanți, și cu o profilatură caracteristică. Valoarea portalului nordic este sporită de canatul mult mai tîrziu al ușii, o piesă unică în tezaurul sculpturii în lemn transilvănene. Canatul (datat 1780 ²⁸) are un decor rococo de o mare puritate și este foarte bine conservat.

Prin varietatea, bogăția și nu în ultimul rînd prin valoarea pieselor pictate și sculptate de la Biertan, biserica și întregul ansamblu fortificat înscriu o pagină unică în istoria artei din Transilvania.

TEREZA SINIGALIA

²⁰ V. Vătășianu, *op. cit.*, p. 536.

²¹ *Ibidem*, p. 860.

²² Strane cu motive asemănătoare întîlnite în Slovacia, la Leviča și Keškemek.

²³ A. Kertesz-Badrus, *Türkische Teppiche in Siebenbürgen*, București, Edit. Kriterion, 1985, p. 36—37.

²⁴ *Ibidem*, p. 42, fig. 90.

²⁵ *Ibidem*, p. 26.

²⁶ V. Vătășianu, *op. cit.*, p. 748.

²⁷ V. Drăguț, *op. cit.*, p. 298 și 300.

²⁸ G. Oprescu, *Bisericile-cetăți ale sașilor din Ardeal* București, 1957, planșă la p. 113.