

URMĂRILE CUTREMURULUI DIN ANUL 1838

Faisant usage des documents d archives, l'auteur présente d'une manière originale les conséquences du tremblement de terre de 1838, en soulignant que les mêmes zones des départements d'Argeș et de Muscel furent atteintes par le cataclysme de 1977.

Cutremurul din 11 ianuarie 1838, alături de cel din anul 1802, este cunoscut ca unul dintre cele mai mari cutremure ale secolului al XIX-lea din țara noastră. Informațiile asupra modului lui de manifestare au rămas cunoscute literaturii de specialitate din diferite însemnări și datorită unui raport întocmit de inginerul Gustav Schüller, venit îndată să cerceteze la fața locului unele localități din județele Buzău și Slam

Rîmnic¹. Rapoartele ocîrmuirilor au fost depuse în arhive și date repede uitării.

Pentru orașul București situația este mai bine cunoscută, datorită faptului că s-au alcătuit

¹ Gr. Ștefănescu, *Cutremurele de pămînt în România...*, p. 88 și următoarele. Raportul lui Gústav Schüller s-a tipărit abia la sfîrșitul secolului (1895 ?) și se afla la Biblioteca Academiei pînă la cutremurul din anul 1977, de unde a fost ridicat de « factorii de conducere » și nu a fost restituit nici pînă astăzi.

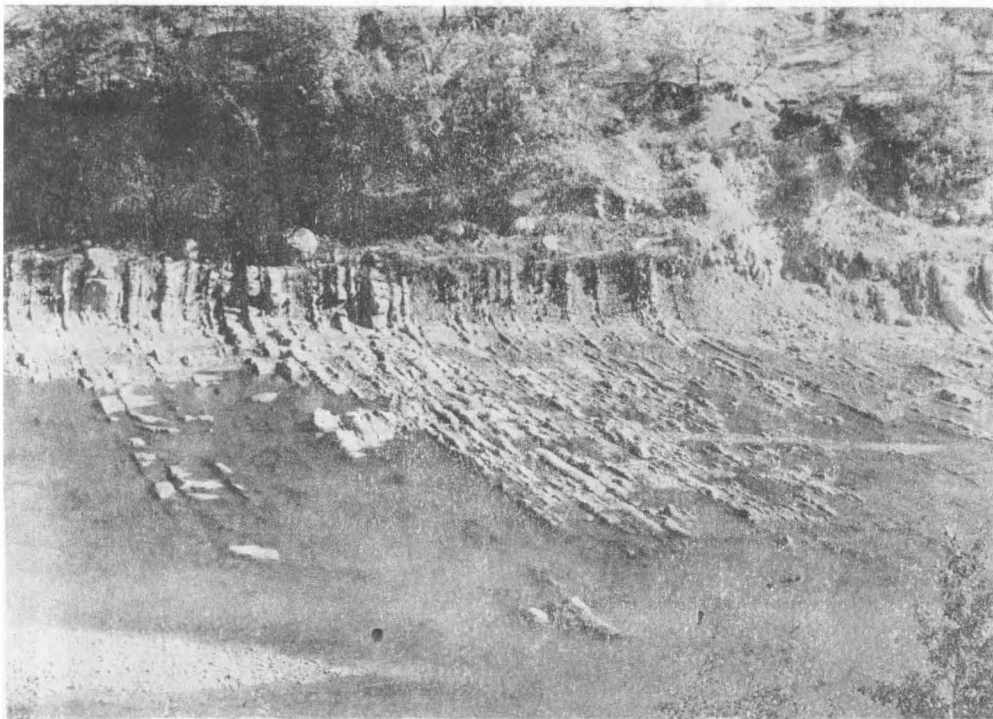


Apa Rîmnicului Sărat între Codrești și Slobodia — Mihălceni, zonă afectată mult de cutremurul de la 1838; ductul sinuos al firului apei este rezultat din deranjamentele produse de modificările tectonice

comisii pe «văpsele» (sectoare), care împreună cu arhitectul oraşului au trebuit să cerceteze clădirile zdrobite şi să prezinte Agiei un raport cuprinzător pînă la data de 14 ianuarie². *Gazeta «România»* din zilele de 13, 15 şi 17 ianuarie din acelaşi an prezintă şi ea unele amănunte ale acestei situaţii din Capitală.

Cum urmările acestui cutremur se arată înspăimîntătoare, cu numeroase victime omeneşti, Vornicia din Lăuntru cere prin circulara nr. 264—881 din 15 ianuarie să i se prezinte rapoarte detaliate, pe sate şi plăşi, despre urmă-

Lăuntru rapoartele solicitate, însoţite de liste, tabele sau descrieri⁴. După studiul acestor rapoarte, Vornicia din Lăuntru s-ar părea că apreciază că judeţele cele mai greu lovite sînt Buzăul şi Slam Rîmnicul⁵. Pe malul Buzăului, de pildă, la Bentu, sînt anunţate crăpături «cît poate paşi omul», din care a ieşit apă neagră. Crăpături de pămînt se semnalează şi în judeţul Slam Rîmnic, la Gugeşti şi Lămotest, unde dintr-o despicătură de două palme, în lungime nedefinită, a ieşit apă neagră ca păcura, iar gropii nu i s-a dat de fund etc.



Matca Buzăului la Mlăjeţ; de remarcă tectonica straturilor din talveg, care au fost ridicate la verticală într-o perioadă recentă (Cuaternarul superior)

rile cutremurului³, lucru pe care unele cîrmuiri îl făcuseră deja din proprie iniţiativă.

Datele de arhivă demonstrează că ocîrmuirile judeţelor au înaintat de îndată Vorniciei din

Tocmai la Buzău şi la Slam Rîmnic se hotărăşte, la 26 ianuarie, să fie trimis să studieze acest fenomen Gustav Schüller, consilier de mine al Marelui Duce al Saxoniei.

Schüller îşi începe cercetările în ziua de 28 ianuarie în localităţile unde se semnalează crăpături ale scoarţei pămîntului, vizitînd satele Găvăneşti, Beilicul şi Bentul, unde constată

² Arh. Stat. Buc., fond *Vornicia din Lăuntru*, d. 3844/1838, f. 11 şi urm.

³ Arh. Stat. Bucureşti, *Vornicia*... d. 3150/1838, f. 16.

⁴ De fapt mai toate cîrmuirile înaintează aceste rapoarte pe măsură ce le primesc de la subcîrmuiri, adesea repetate, în funcţie de ivirea de noi elemente, primirea lor continuînd astfel şi la începutul lunii următoare.

⁵ Arh. Stat., Bucureşti, *Vornicia*... d. 3150/1838, f. 34, 54, 77, 83, 85, 134, 168, 209, 219, 223.

că mai toate fisurile urmăresc o direcție paralelă cu matca râului Buzău⁶.

În Slam Rîmnic, Gustav Schüller vizitează satele Lămoțestii, Cotu Lung, Bolboaca, Băbenii, Malurile și altele, urmărind aspecte pe care le consemnează în raportul său⁷. Interesante sînt și concluziile sale că toate zidurile masive clădite din piatră au suferit foarte mult și că unele dintre ele, mai ales bisericile și alte ziduri mari, au rămas a nu se mai întrebuița.

Constatările sale sînt de fapt aceleași care se desprind și din rapoartele cîrmuirilor altor județe.

Este de crezut că rapoartele cerute cîrmuirilor trebuiau să servească Vorniciei din Lăuntru pentru a se trage unele concluzii și în ce privește situația așezărilor aflate pe văi din județele cel

⁶ Fenomenul acesta, însoțit pe alocuri de « adîncături » (scufundări) și prăbușiri de maluri explică, cel puțin în parte, de ce apa Buzăului își părăsește matca și își croiește un fâgaș nou, adesea dintre cele mai sinuoase, așa cum ni se înfățișează situația, de pildă, pe moșiile Găujani și Bunești (Amara), din planurile topografice ale inginerului Teodor Diamant de la anul 1840; de văzut pentru aceasta: Arh. Stat., București, pl. Rîmnicu Sărat, nr. 11

⁷ Cf. Gr. Ștefănescu, *op. cit.*

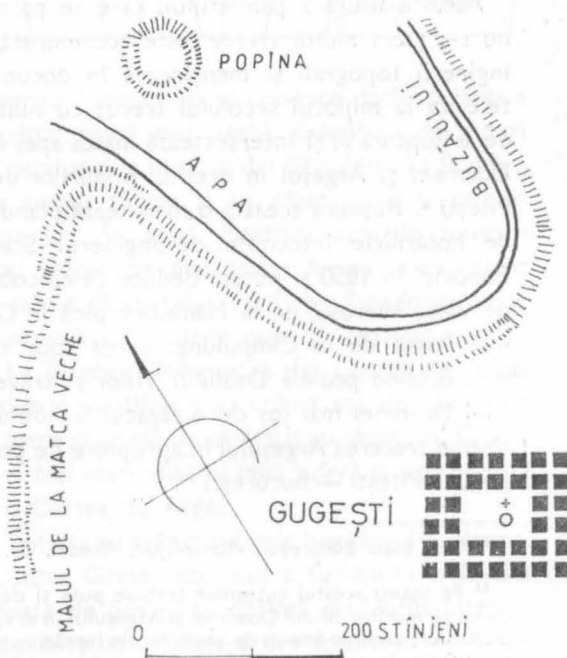
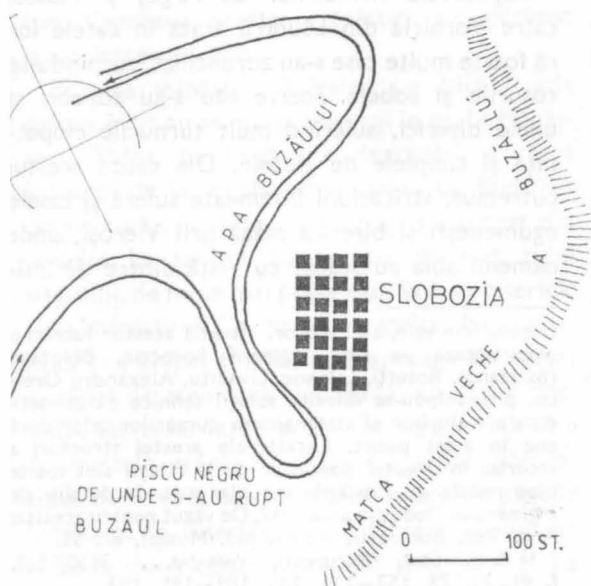
mai puternic lovite de cutremur. Trebuie avut în vedere că unele dintre aceste așezări erau nou înființate pe aceste locuri, ca urmare a acțiunii de aliniere a satelor, inițiate în anii 1832—1834 și încheiate în prima sa etapă în anii 1836—1837. Din acest punct de vedere, Statistica din anul 1839 se arată a fi tocmai un prim demers venit în întîmpinarea cererii de scoatere a acestor așezări de pe văi și situarea lor pe terenuri înalte, sănătoase, ferite și de inundații⁸.

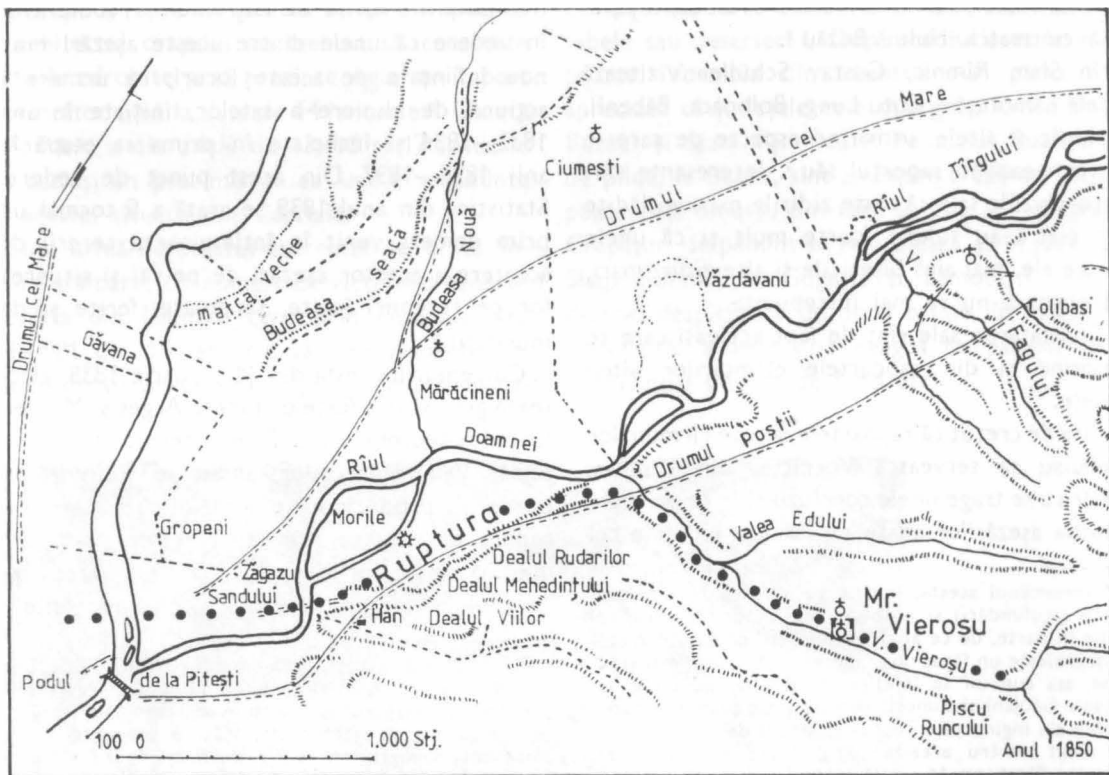
Cutremurul acesta din 11 ianuarie 1838 afectează grav și aria fostelor județe Argeș și Muscel, lovind îndeosebi văile. Este puternic atinsă, de pildă, Valea Vieroșilor, unde se fisurează și pămîntul, producîndu-se « cîscături » mari, începînd din curtea mănăstirii și mergînd pînă dincolo de podul Piteștilor, trecînd peste apa Argeșului. Unele crăpături sînt mari, altele

⁸ Arh. Stat. București, *Administrative*, 3/1839, f. 51, 54; se cere, de pildă, ocîrmuirii de Muscel o catagrafie generală a teritoriului, cu moșiile, cursurile apelor, precum și starea satelor etc. Măsura pornește poate chiar de la Raportul nr. 11 al plasei Rîurilor și Podgoriei din județul Muscel, care arată că « furiile cutremurului » s-au dovedit serioase pe la satele ce sînt pe văi.

Satele Slobozia și Gugești după ridicările inginerului Buzăului, cu matca părăsită și locurile de « ruptură »

Theodor Diamant în anul 1840, în care este figurat cursul





mai mici, în unele locuri ieșind apă cu nisip negru.

Această fisură a pământului, care se pare că nu s-a șters multă vreme, este consemnată de inginerii topografi și menționată în documentele de la mijlocul secolului trecut cu numele de « Ruptura », și intersectează matca apei Rîul Doamnei și Argeșul în dreptul podurilor de la Pitești⁹. Ruptura aceasta o marchează planurile de hotărnicie întocmite de inginerul Scarlat Popovici în 1850 și putem deduce că ea cobora pe Valea Vieroșu, de la Mănăstire pînă în Drumul Poștii de la Cîmpulung, cotea apoi spre sud, ocolind poalele Dealului Viilor și traversa Rîul Doamnei mai jos de « zăgazu Sandului », țintind trecerea Argeșului în apropiere de podul șoselei Pitești — București¹⁰.

⁹ Arh. Stat. București, Planuri jud. Muscel, nr. 15, 29, 30.

¹¹ Pe seama acestui cutremur trebuie pusă și degradarea țărmurilor Rîului Doamnei și Argeșului în dreptul podurilor, unde se impun de acum încolo lucrări extrem de dificile de consolidare a malurilor și de protejare a

Un alt plan, din anul 1846, consemnează și el o căscătură de pământ la Mioveni, în apropiere de locul de traversare a Drumului Vieroșului peste apa Argeșului¹¹.

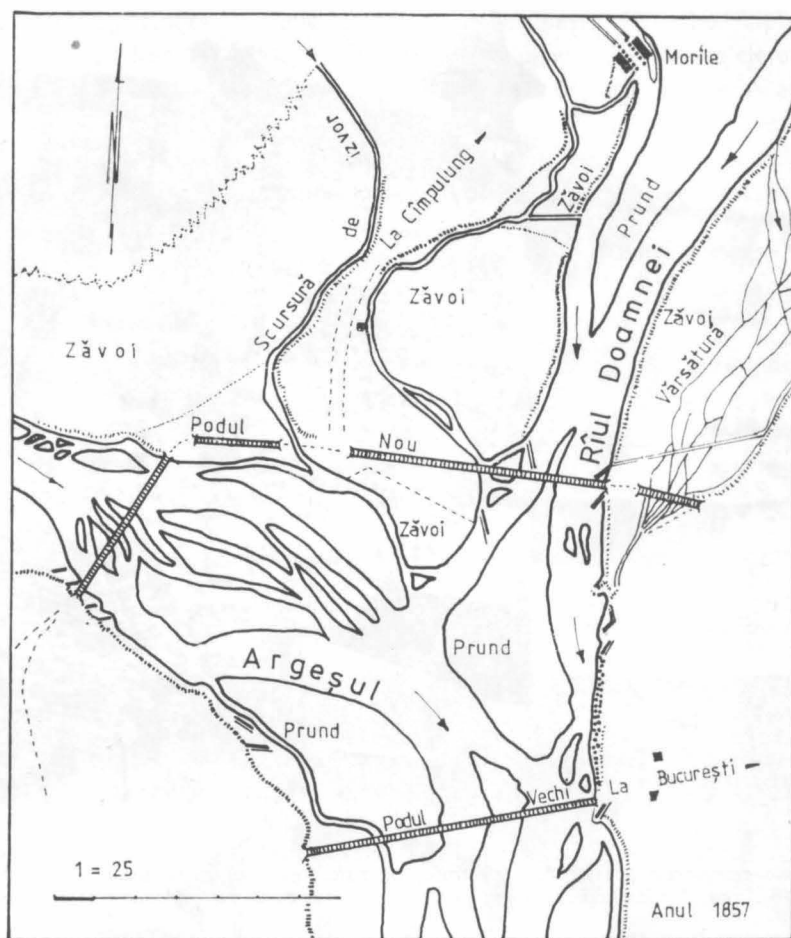
Rapoartele cîrmuirilor de Argeș și Muscel către Vornicia din Lăuntru arată în datele lor că foarte multe case s-au zdruncinat, surpîndu-se coșurile și sobele. Foarte rău s-au zdrobit și unele biserici, suferind mult turnurile clopotniță și tîmplele de zidărie. Din cauza acestui cutremur, stricăciuni însemnate suferă și casele egumenești și biserica mănăstirii Vieroși, unde oamenii abia au scăpat cu viață dintre dărîmă-

tîrgului din vale, a Piteștilor. Situația acestor lucrări o expertizează pe rînd inginerii Boroczin, Bolozone (Balzano), Rosetti, Lalanne, Livaditu, Alexandru Orescu, propunîndu-se diferite soluții tehnice de consolidare a malurilor și statornicirea cursurilor celor două ape în acest punct. Caracterele acestei structuri a scoarței în dreptul podurilor de la Pitești sînt foarte bine redată de ridicările din planurile de detaliu ale inginerului Doda din anul 1857. De văzut pentru aceasta: Arh. Stat. București, Planuri jud. Muscel, nr. 51.

¹¹ Arh. Stat. București, Vornicia., 3150/1838, f. 49, 77, 79, 152—156, 185, 189—191, 193.

Planul de hotărnicie de la 1850 al moșiilor Vieroșu, Mărăcineni, Ciumești, Grozeni etc., cu menționarea «Rupturii»; traseul punctat este întregit după mențiunile documentare

Confluența Argeșului cu Rîul Doamnei în anul 1857, proiect de protecție, de stabilizare și consolidare a zonei podurilor de la Pitești; de remarcat înfățișarea reliefului forfecat de firul apelor care nu-și mai regăsesc făgaș



turi. Cișmeaua acestei mănăstiri s-a dărîmat și s-a întrerupt apa.

Biserica mănăstirii Trivalea s-a zdrobit atît de rău, încît nu se mai poate sluji în ea. La Mănăstirea Valea, pe lîngă alte degradări, a căzut balconul de la «cula mănăstirii». La Ruda s-a crăpat turla, iar biserica Negrași s-a surpat din temelie. La schitul Bascov s-a dărîmat zidul altarului, de nu se mai poate sluji în acea biserică.

La mănăstirea Cotmeana s-a stricat bolta altarului și a crăpat tîmpla, fiind aproape de căzut; a crăpat de asemenea clopotnița, au căzut cinci chilii, iar zidurile de peste tot s-au «zmintit» de multele crăpături aflate pe toate părțile; zidul de împrejmuire a căzut și acesta pînă la jumătate. La biserica satului Golești s-a surpat o parte din clopotniță, căzînd și clopotele. La

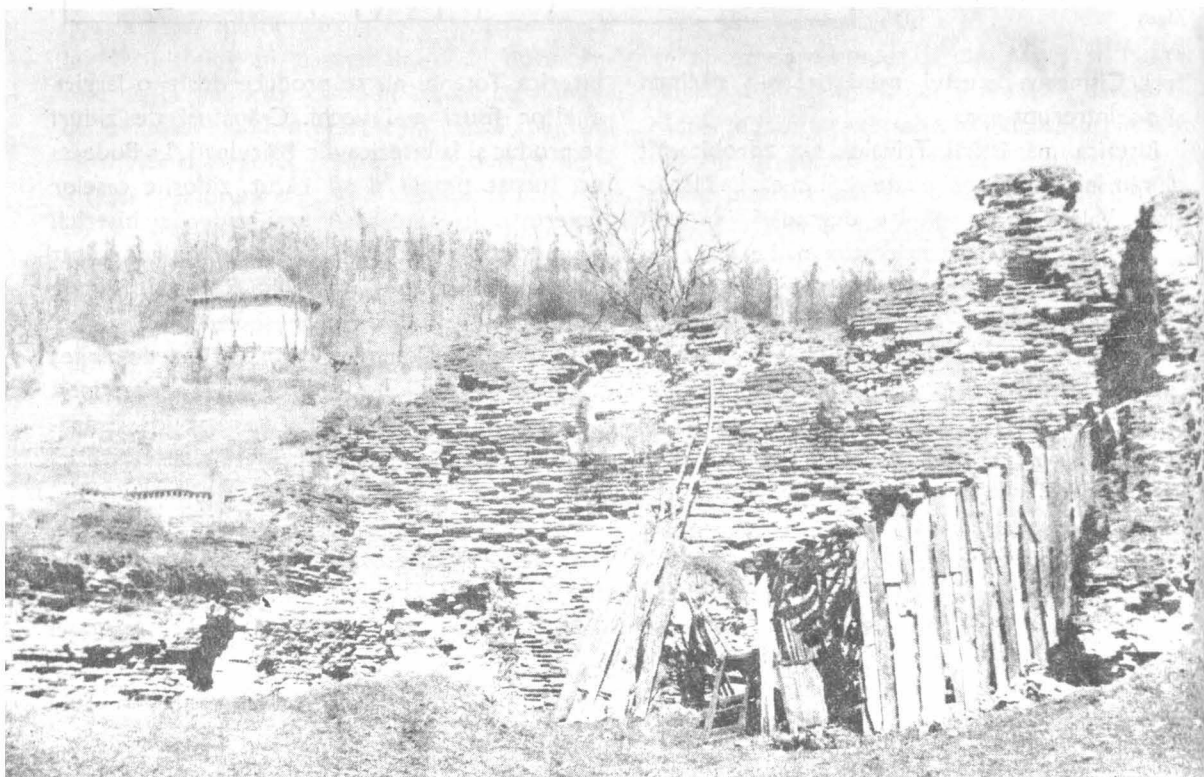
biserica Tutanei nu se produce decît o lărgire a altor fisuri mai vechi. Crăpături de ziduri se produc și la biserica din Băiculești. La Budeasa s-a surpat tîmpla și au căzut zidurile caselor boierești. În satul Merișani zidurile bisericii s-au crăpat pe mai multe locuri; s-au crăpat și casele răposatului Vasilache Papadopol, unde împreună cu zidurile cade și cerdacul.

La Biserica Domnească din Curtea de Argeș zidurile și stîlpii s-au crăpat așa de rău, încît o mare grămadă de cărămizi au căzut jos. Crăpături mai mari sau mai mici suferă și alte biserici din Curtea de Argeș.

Tot așa au crăpat zidurile bisericii din Băbana, Topana, Găvana etc; cad și turelele bisericii din Săpata de Sus și se dărîmă pridvorul bisericii Bogdăneștilor. Biserica din Ioanicești se crapă



Ruinele caselor egumenești de la Vieroșu, distruse în timpul cutremurului din 1838; vedere înainte de cutremurul din 1977, cu biserica paraclisului de pe deal restaurat de Direcția Monumentelor Istorice și de Artă



în trei locuri. În satul Opătești a căzut clopotnița, cu clopot cu tot. La mănăstirea Rîncăriov se prăbușește clopotnița și turnul bisericii cu stîlpul lui; o dată cu zidurile bisericii se crapă și clădirile din jur, neputînd să mai fie de nici o trebuință.

Din toate satele se anunță că au căzut coșurile și s-au desprins sobele. În satul Leicești din cîte case au fost pe vale la toate au căzut coșurile și sobele, iar la unele au căzut și părți din pereți.

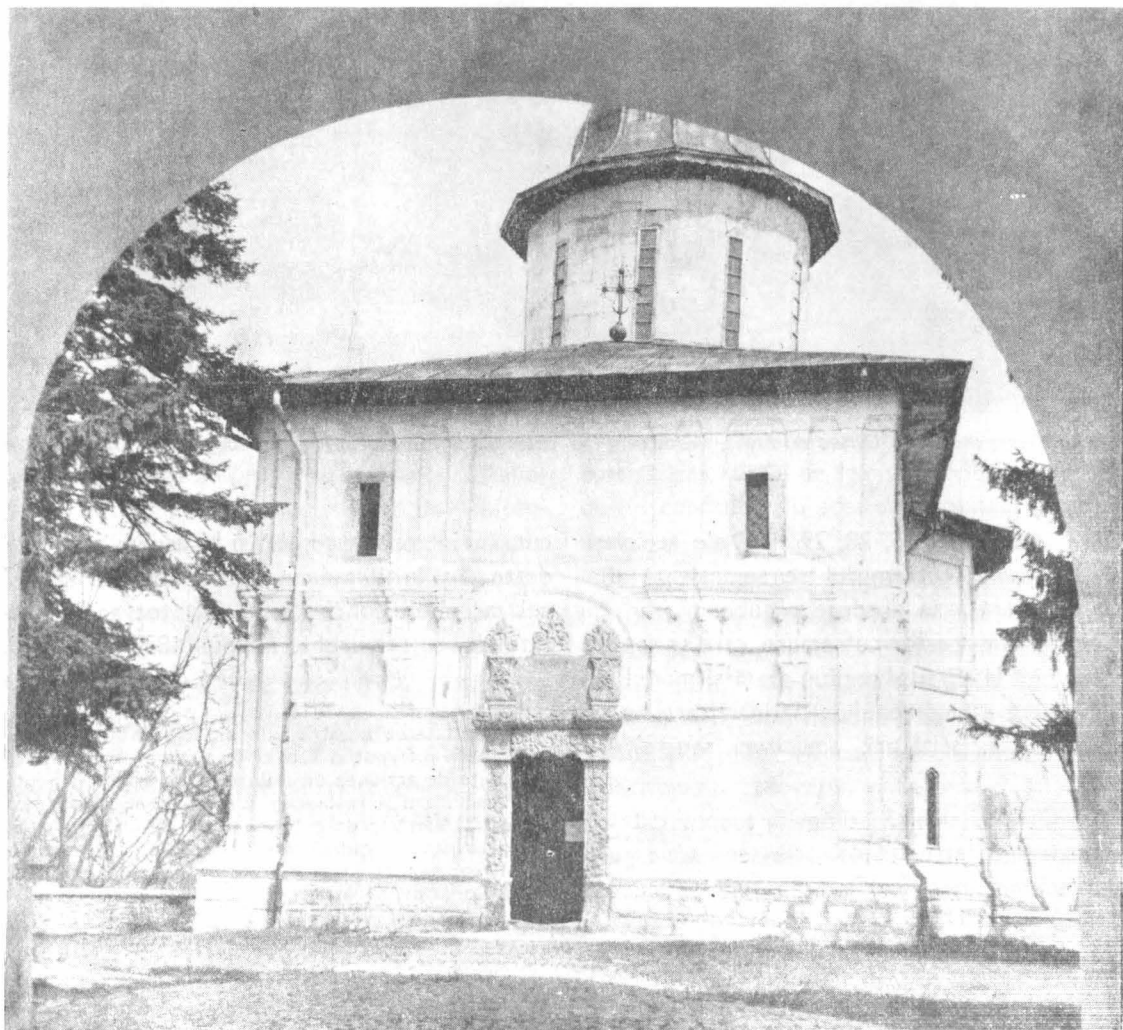
La Adunați, unde au crăpat turlile bisericii, au căzut bucăți de zidărie, dar casele ce nu s-au aflat pe vale, nu au avut de suferit. În satul Cotmeana cad șase coșuri și se dărîmă opt sobe. Coșurile și sobele se prăbușesc și în

satele Drăguțești, Băiculești, Drăganu, Lîpia, Vărzari, Dealul Bradului etc. În Răchițelele de Sus cad 18 coșuri, s-au dărîmat sobele și au crăpat zidurile; o piyniță s-a despicat de peste mijloc, un slon a căzut, la casa sfatului, ca și la pătulul magaziei de rezervă, au sărit grinzile de pe furci. La Cocu s-a spart o butie de rachiu de 130 vedre. La Băbana s-au dărîmat zidurile unei cîrciumi. În satul Topana, din pricina căderii coșului s-a aprins și a ars în întregime o casă . . .

După acest cutremur, pe prundul Argeșului s-a văzut pămîntul crăpat și prin acele crăpături a ieșit apă amestecată cu nisip. În satul Livezi pămîntul s-a lăsat mai jos, iar la Bunești, pămîntul a crăpat în fășii, ca și cum ar fi fost arat cu plugul.

◀ Ruinele caselor egumenești de la Mănăstirea Vieroșu cu cișmeaua alăturată; vedere înainte de cutremurul din 1977

Biserica Adormirea Maicii Domnului din Vălenii de Munte în înfățișarea sa înainte de dărîmare suferită din 1862; în mod asemănător monumentul este afectat de cutremurele din 1838 și 1940, cînd au de suferit mult bolțile altarului, absidele, turla și pronaosul





Biserica Domnească din Curtea de Argeș, monument la care ni se semnalează unele degradări pricinuite de cutremurul din 1838.

În zilele de 20, 26, 28, 29 și 30 ale aceleiași luni, ianuarie, cutremurul se semnalează din nou, dar fără a se produce pagube.

Semnalările acestor cutremure, care se repetă mereu pînă la sfîrșitul anului, arată și modul de manifestare a fenomenului: clătinări care nu se mai termină, săltături, smucituri scurte sau aruncări etc.

Am găsit cu cale să ne oprim asupra datelor de mai sus, întrucît ele oglindesc anvergura unui fenomen care rămîne încă insuficient cunos-

cut, iar în zona Argeșului și Muscelului se dovedește că și în timpul cutremurului din anul 1977 cel mai mult solicitate au fost tot ariile afectate de cutremurul din anul 1838¹².

ANDREI PĂNOIU

¹² Constatarea noastră prin vizite la fața locului în calitate de referent al Secției de avizare din D.P.C.N., prilejuate de acțiunea de stabilire a măsurilor imediate de consolidare și restaurare a monumentelor istorice și de artă afectate de cutremurul din anul 1977, cît și ca participant în cadrul unei comisii tehnice a Consiliului Popular al județului Argeș pentru cercetarea urmărilor acestui cutremur.