

### CERCETĂRI ARHEOLOGICE LA MĂNĂSTIREA GOVORA

Cunoașterea începuturilor și evoluției ansamblului arhitectural al mănăstirii Govora, așezământ care a avut un rol însemnat în cultura feudală românească, a ridicat diferite probleme cercetătorilor care au zăbovit asupra unuia sau altuia din aspectele legate de trecutul său, pornind de la mărturiile documentelor și inscripțiilor sau de la analiza caracteristicilor arhitectonice.

Numele primului ctitor al mănăstirii Govora nu este cunoscut din documente, nici nu a fost păstrat de tradiție. Menționând pe Radu cel Mare drept cel care «au dires-o și au înfrumusețat-o», pisania săpată în piatră pusă la intrarea lăcașului refăcut la 1711 arată că «de-nceputul ei această biserică cine o au fost dăruite de bunicul lui Radu cel Mare, mănătoare se întîlnește în însemnarea slavo-nă care precizează că Radu cel Mare «a înoit-o și a înfrumusețat-o și a întărit-o», însemnare datînd foarte probabil chiar din timpul acestui voievod și care a fost transcrisă în pomelnicul mănăstirii copiat la 1777<sup>2</sup>. Din chiar aceste formulări deducem că mănăstirea trebuie să fi avut o vechime mult mai mare, amintirea începuturilor ei fiind, încă la sfîrșitul secolului XV, destul de ștersă. Un clopot aflat în mănăstire poartă o inscripție cu data 6965 (1456—1457)<sup>3</sup>. Diferite documente în care Radu cel Mare menționează că a găsit mănăstirea «părăsită de binecinstitorii domni și preafericii ctitori, buncii și străbuncii noștri»<sup>4</sup> îndreptățesc la rîndul lor căutarea începuturilor ei într-o perioadă sen-

sibil anterioară. În această privință au putut fi formulate ipoteze pe baza analizei documentelor, îndeosebi a celor relative la primele danii acordate mănăstirii.

Cel mai vechi dintre documentele păstrate care atestă mănăstirea Govora este cel din 26 septembrie 1485 privind cumpărarea unui loc de casă în Rîmnic de către egumenul Iosif Govoreanul<sup>5</sup>. În cazul celor următoare — hrisoavele date de Vlad Călugărul și de Radu cel Mare în anii 1488, 1489, 1490, 1492, 1494, 1495, 1496, 1497, 1499, 1500, 1501, 1502<sup>6</sup> — sînt de mare interes referirile la vechile danii ale mănăstirii. Între acestea, moara de la Rîmnic și via de la Copăceni au fost dăruite de bunicul lui Radu cel Mare, Vlad Dracul<sup>7</sup>. Rețin atenția în special numeroasele referiri la vechile ocine și dedine ale mănăstirii, satele Glodul și Hința<sup>8</sup>, situate în vecinătatea ei imediată<sup>9</sup>, despre care două documente din secolul XVI arată că «sînt vechi și drepte ocine și dedine ale sfintei mănăstiri încă din zilele de demult, de cînd este Țara Românească și de cînd s-a zidit sfînta mănăstire»<sup>10</sup>, sau «de la începutul Țării Românești»<sup>11</sup>. Hrisovul dat la 1 aprilie 1551 de Mircea Ciobanul cuprinde prețioase informații relatînd despre pustiirea mănăstirii

<sup>5</sup> DRH, B, I, nr. 196.

<sup>6</sup> *Ibid.*, nr. 210, 220, 225, 233, 248, 251, 252, 266, 268, 273, 280, 283, 288, 290, 293, 303; DRH, B, II nr. 4, 15.

<sup>7</sup> Vezi documentele din 1 august 1496 (DRH, B, I, nr. 196), 3 mai 1502 (DRH, B, II, nr. 15), cu mențiunea dăruirii de «bunicul domniei mele, marele Vlad Voievod», și 30 octombrie 1517 (*ibid.*, nr. 163), care se referă la «bătrînul Vlad Voievod Drăculea».

<sup>8</sup> DRH, B.I. nr. 290 (25 ian. 1499); DRH, B, II, nr. 54 (6 iunie 1508)

<sup>9</sup> A. Sacerdoțeanu, *Glodul și Hința, două sate dispărute ale mănăstirii Govora*, în «Analele Universității București», Istorie, XVII, 1968, p. 61—74.

<sup>10</sup> Documentul din 3 noiembrie 1533 (DRH, B, III, nr. 170)

<sup>11</sup> Hrisovul din 1 aprilie 1551 — DIR, B, veac. XVI, III, nr. 3

<sup>1</sup> N. Iorga, *Inscripții din bisericile României*, Vol. I — I, București, 1905, p. 178; R. Florescu, *Mănăstirea Govora*, București, 1965, p. 21—22.

<sup>2</sup> A. Sacerdoțeanu, *Pomelnicul Mănăstirii Govora*, în «Mitropolia Olteniei», XVI, 1964, nr. 10—12, p. 791.

<sup>3</sup> R. Florescu, *op. cit.*, p. 8

<sup>4</sup> Documentul din (22 martie 1497 — DRH, B, I, nr. 273; vezi și documentele din 14 aprilie 1496 și 1 august 1496, *ibid.* nr. 266 și 268.

M-REA GOVORA  
PLAN CERCETĂRI ARHEOLOGICE

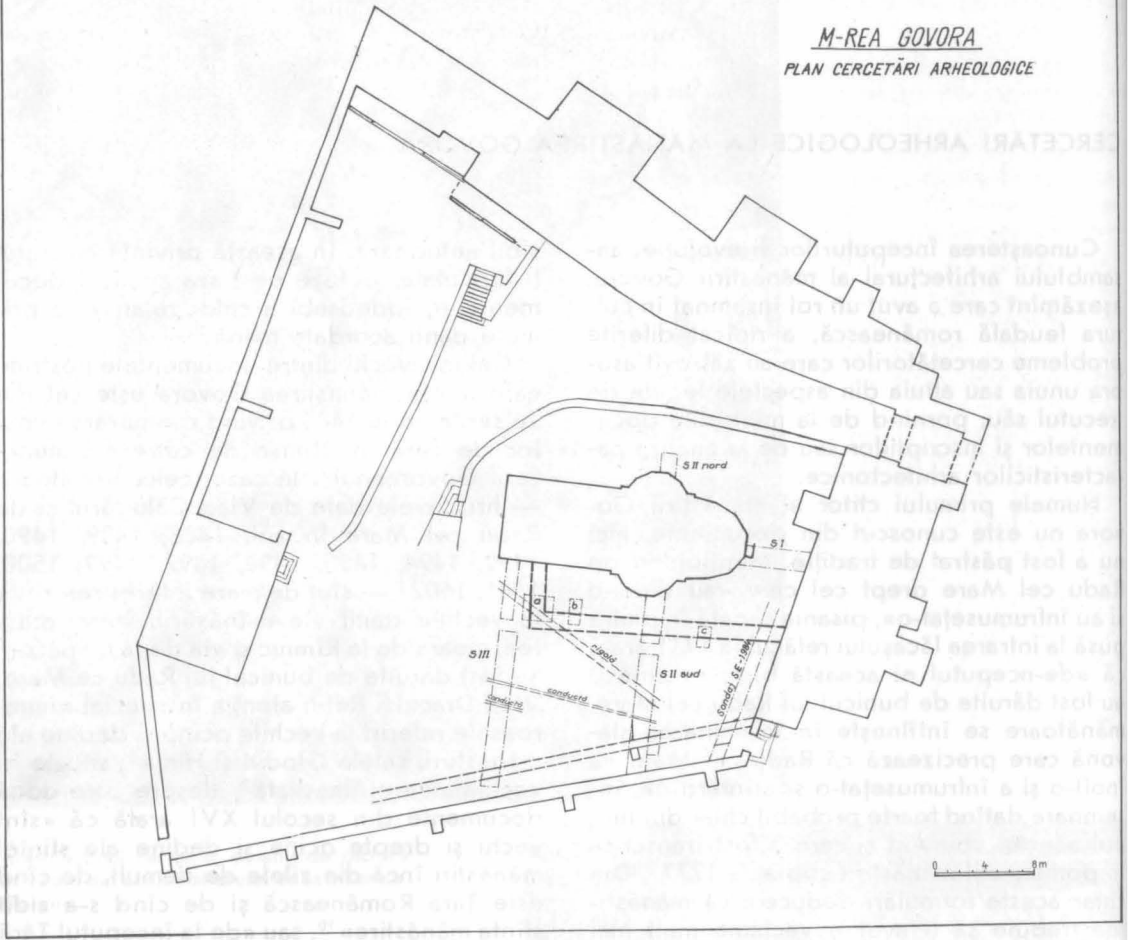


Fig. 1. Mănăstirea Govora. Planul cercetărilor arheologice 1984—1985.

de boierul Albu Marele, care a încercat să se ridice domn peste capul lui Vlad Țepeș luând cu sila cele două sate pe care, după pedepsirea boierului hiclean, domnul le-a dăruit unor slugi ale sale. Ele au fost cumpărate de Radu cel Mare și dăruite mănăstirii Govora «pentru ca să fie cu pace, fără nici o pîră, în veci»<sup>12</sup>. Ținînd seama de toate mărturiile enumerate mai sus, este evident că mănăstirea Govora exista în timpul lui Vlad Dracul<sup>13</sup>, iar dacă avem în vedere referirile lui Radu cel Mare la bunicii și străbunicii săi, sau cele ale hrisoavelor din 1533 și 1551 la vechimea ocinelor și dedinelor mănăstirii, există temeiuri pentru a o considera și mai veche. Asupra veridicității acestor afir-

mații s-au exprimat îndoieli, după cum s-a argumentat și temeinicia lor<sup>14</sup>. Chiar dacă formulările discutate au o nuanță de imprecizie,

<sup>12</sup> *Ibidem*, p. 4

<sup>13</sup> P. Chihaia (Date noi despre începuturile mănăstirii Govora, în SCIA, Seria Artă plastică, tom. 13, nr. 2, 1966, p. 247—253) consideră că mănăstirea Govora și-ar avea începutul în al doilea sfert al sec. XV, în timpul lui Dan II sau mai degrabă al lui Vlad Dracul, îndoindu-se de veridicitatea mențiunilor care legau aceste începuturi de strămoșii lui Radu cel Mare sau de începuturile Țării Românești, mențiuni pe care le considera formulări stereotipe de cancelarie.

<sup>14</sup> Gh. T. Ionescu, *Contribuții la cunoașterea așezământului cultural medieval mănăstirea Govora din județul Vâlcea*, în «Buridava», 1972, p. 97—100

iar mențiunile care pun în legătură începutul mănăstirii cu începuturile Țării Românești există numai în documente mai târzii, lipsind în cele de la sfârșitul sec. XV referitoare la aceleași sate, cuprinsul lor nu poate fi trecut cu vederea. Un argument în plus în acest sens este și enumerarea domnilor din pomelnicul mănăstirii. Partea în care «se pomenesesc domnii cei bătrâni de demultu ai țării» începe cu următoarele nume: Io Radul Vvd., gspdja ego Catalina i snovi ihu Radul Vvd. Călugărul. Io Mircea Vvd. Io Vladu Vvd. Io Vladislav Vvd. Io Băsărabu Vvd. Io Pahomie monahul, gspdja ego Mariia, sni ego Vladul Vvd. Io Vlad Vvd. Io Neagoe Vvd., gspdja Despina, Io Teodosie Vvd., Stana, Petru, Roxanda, Ioan, Anghelina...»<sup>15</sup>. Dacă admitem identificarea acestor nume propusă pe baza unei analize temeinice<sup>16</sup>, se poate considera că primul este numele lui Radu cel Mare, înnoitorul mănăstirii sub care a fost înnoit și pomelnicul, urmînd numele lui Mircea cel Bătrîn, Vlad Dracul, Vladislav II sau Vlad Țepeș, Laiotă Basarab, Basarab cel Tînăr, Vlad Călugărul, apoi — lăsînd la o parte numele trecut la început al lui Radu cel Mare — Vlăduță și Neagoe Basarab, continuînd cu ceilalți

domni. Faptul că Mircea cel Bătrîn — străbunicul lui Radu cel Mare — este trecut la începutul pomelnicului, îndreptățește presupunerea că în timpul său își va fi putut avea începutul mănăstirea Govora<sup>17</sup>, considerată de unii cercetători ca fiind chiar mai veche.<sup>18</sup>

În decursul îndelungatei sale existențe ansamblul mănăstirii Govora a fost de mai multe ori afectat de violența unor pustiiri și prădăciuni sau de acțiunea unor calamități naturale. Toate aceste distrugereri au făcut necesare refaceri, care i-au modificat de repetate ori înfățișarea. Pustiirea care a lovit-o în timpul lui Vlad Țepeș a fost urmată, după daniile din timpul lui Vlad Călugărul, de lucrările inițiate de Radu cel Mare.<sup>19</sup> În vremea

<sup>17</sup> Ipoteza că mănăstirea Govora ar fi din timpul lui Mircea cel Bătrîn a fost formulată de C. C. Giurescu, *Istoria Românilor*, I, ed. II, București, 1935, p. 474.

<sup>18</sup> Ipoteza unei vechimi urcînd pînă în perioada anterioară constituirii domniei sau a primilor domni ai Țării Românești, pusă în legătură și cu presupusa așezare a unor bogomili în Vilcea, a fost formulată de A. Sacerdoțeanu («Catarii» la Rîmnicul Vilcii, în «Mitropolia Olteniei», XIII, 1961, nr. 1—6, p. 322; idem, *Pomelnicul...*, p. 790 și de Gh. T. Ionescu, op. cit., p. 104—105.

<sup>19</sup> În hrisoavele date de acesta se arată că: «au ridicat-o după puteri și au înnoit-o» (document din 1 aug. 1496 — DRH, B. I. nr. 268); «această sfîntă mănăstire noi am dorit să nu o lăsăm și s-o îngrijim, s-o miluim și să o înfrumusețăm și să ne numim ultimii ei ctitori» (document din 22 martie 1497 — DRH,

<sup>15</sup> A. Sacerdoțeanu, *Pomelnicul...*, p. 800; primele nume erau identificate cu ale lui Radu I și Doamna Calinichia, semne de întrebare ridicînd «Radul Vvd. Călugărul și cei doi Basarab (p. 789—790)

<sup>16</sup> Gh. T. Ionescu, op. cit., p. 79—80, nota 88

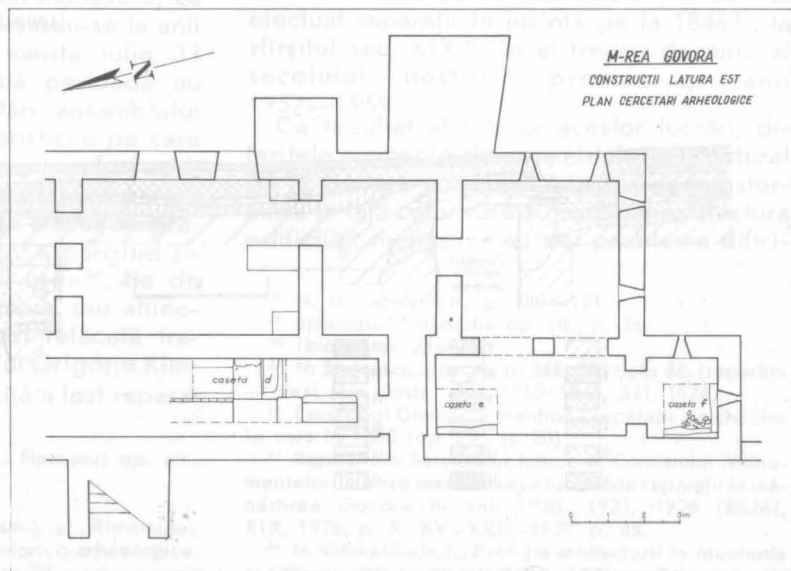


Fig. 2. Mănăstirea Govora. Planul cercetărilor arheologice din clădirea de pe latura estică a incintei.

lui Radu Șerban, mănăstirea Govora a căzut pradă oștilor leșești și ungurești, încît «a rămas pustie» și «toate satele i s-au spart și s-au risipit». <sup>20</sup> Întărind vechile danii ale mănăstirii, Matei Basarab a pus pe Meletie Machedoneanul tipograful «ca să fie nastavnic, păzitoriu și ocîrmuitoriu» <sup>21</sup>. De această perioadă de înflorire a mănăstirii, în care — începînd din anul 1637 — funcționează aici tipografia, <sup>22</sup> sînt legate și lucrări de reparații și construcție în incintă. Cîteva decenii mai tîrziu, starea mănăstirii Govora, «mănăstire domnească și mai bătrînă decît toate mănăstirile» ajunsese din nou precară: «de la o seamă de vreme» — se arată într-un document din 5 aprilie 1675 — «i-au pierit dobitocul și bucatele și au sărăcit de tot, acum n-are nimic ci să surupă și zidurile descoperite» <sup>23</sup>, pentru care motiv era «iertată de toate rînduieșile ce vor ieși la alte sfinte mănăstiri» <sup>23</sup>. După cîțiva ani au

fost refăcute învelitorile unora din construcțiile din incintă — trapeza și casele egumenești. <sup>24</sup>

Importante lucrări au fost făcute la începutul sec. XVIII. Pisania aflată deasupra intrării în pronaos precizează că «au stătut această biserică pînă în zilele luminatului domnu Io Constantin Băsărab Voivoda și fiind prea învechită și crăpată, cît îi venise vremea a cădea; deci într-aceia vreme fiindu năstavnici acești sfinte mănăstiri cuviosul chir Paisie ieromonah și văzîndu slăbiciunea bisericii, în-

Fig. 3. Mănăstirea Govora. Sondajul din partea de SE a incintei (1984). Profilul estic.

LEGENDA: 1 — rocă, loess; 2 — humus cenușiu gălbui; 3 — pămînt cenușiu, pigmenți cărămidă, spărtură rocă; 4, 5, 6 — straturi de pămînt cenușiu, pigmentat cu urme moloz și cărămidă; 7 — pămînt umplutură groapă; 8, 9, 10, 11 — straturi de pămînt cenușiu sau castaniu-cenușiu cu urme de moloz și cărămidă; 12 — pămînt cenușiu-castaniu, urme moloz; 14 — moloz; 15 — moloz, cărămidă spartă; 16 — cărbune; 17 — mortar; 18 — pămînt vegetal

B, I, nr. 273, vezi și documentul din 14 apr. 1496 — ibid. nr. 266). Hrisovul din 1 aprilie 1551 menționează că Radu cel Mare «a înălțat-o, a înoit-o și a zugrăvit-o cu agonisita domniei lui» (DIR, B, veac. XVI, III, p. 4)

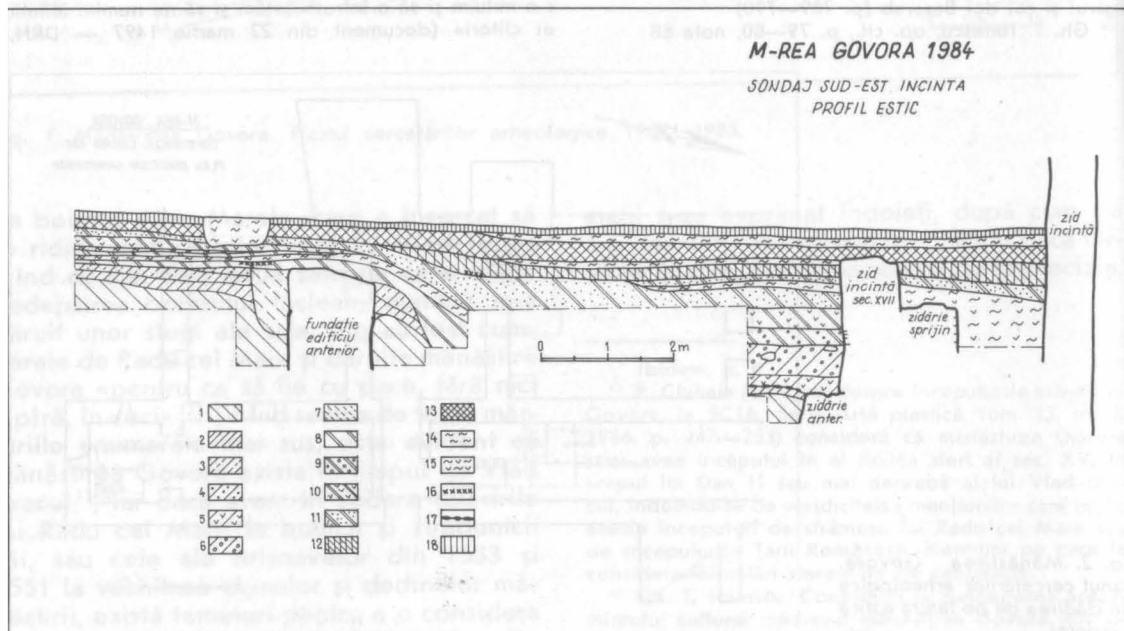
<sup>20</sup> Documentele din 6 ian. 1634 (DRH, B, XXIV, nr. 183) și din 23 oct. 1634 (ibid. nr. 398; vezi și documentele din 2 noiembrie 1635 și 13 ianuarie 1637 (Arh. St. București, M-rea Govora, VII/13 și XIII/10, apud N. Stoicescu, Bibliografia localităților și monumentelor feudale din România. I. Țara Românească, (Craiova), 1970, p. 363, nota 87)

<sup>21</sup> DRH, B, XXIV, nr. 183 — document din 6 ian. 1634; vezi și Gh. T. Ionescu, op. cit., p. 110—118.

<sup>22</sup> Gh. T. Ionescu, op. cit., p. 110

<sup>23</sup> Arh. St. Buc., M-rea Govora, XXV/29, apud A. Sacerdoțeanu, Moara din Rîmnic a mănăstirii Govora, în «Mitropolia Olteniei», XV, 1963, nr. 5—6, p. 384.

<sup>24</sup> Pomelnicul din 1777 menționează în dreptul numelui lui Șerban Cantacuzino «acesta a acoperit trapeza cu casele egumenești» (A. Sacerdoțeanu, Pomelnicul, p. 800)



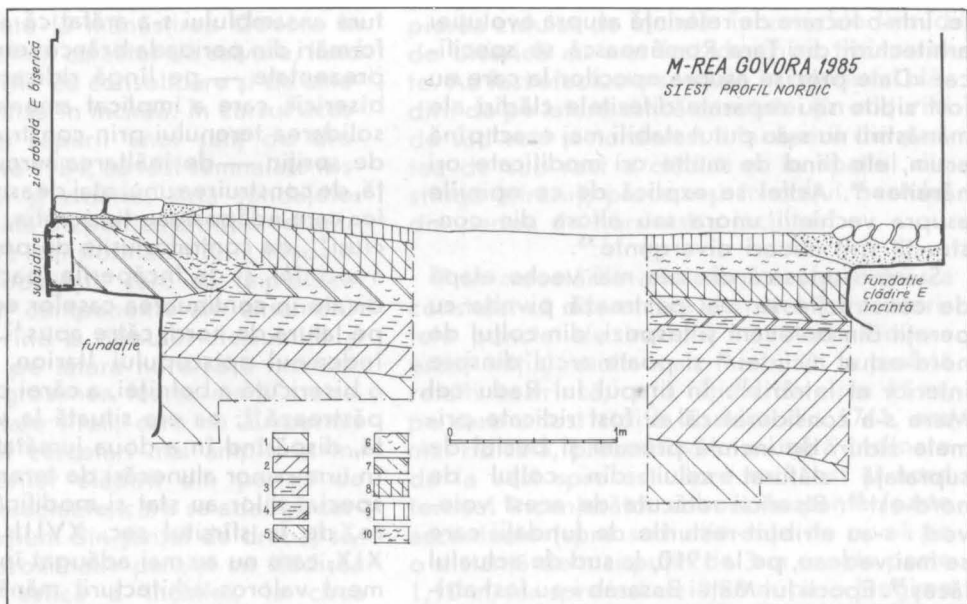


Fig. 4. Mănăstirea Govora. SI est, 1985. Profilul nordic.

LEGENDA: 1 — rocă, loess; 2 — humus cenușiu gălbui; 3 — pământ cenușiu, pigmenți moloz, cărămidă; 4 — pământ gălbui purtat, urme moloz, cărămidă; 5 — pământ gălbui purtat; 6 — pământ cenușiu închis, urme moloz, cărămidă, cărbune; 7 — pământ cenușiu, urme moloz; 8 — pământ cenușiu deschis granulos, urme moloz, cărămidă; 9 — pământ vegetal; 10 — moloz.

demnatu-s-au dentru al său gîndu bun și au prefăcut-o din temelie, înfrumusețînd-o cu zugrăveală și cu toată podoaba ei, cu cheltuială de el și cu ajutoriu den mănăstire, ca în veci să aibă pomenire, sfîrșindu-se la anii de la zidire 7219 (1711) mesița iulie 23 dni»<sup>25</sup>. Lucrările din această perioadă au adus modificări și completări ansamblului monastic, definindu-i caracteristicile pe care le-a păstrat. Transformările care i-au fost aduse ulterior s-au datorat necesității reparării stricăciunilor provocate fie de atacul de pradă din 1770, cînd Florea hoțul «spărgînd zidul... au tăiat fierul și stîlpii ușii»<sup>26</sup>, fie de calamități naturale — cutremure sau alunecări de teren. La 1775 a fost refăcută trapezarea, prin grija episcopului Grigorie Rîmniceanul<sup>27</sup>, iar turnul clopotniță a fost reparat

de egumenul Anatolie, în timpul episcopului Filaret, la 1783<sup>28</sup>. Catagrafia din 1834 cuprinde și mențiunea stricăciunilor provocate de cutremurul din 1829, între care numeroase crăpături ale zidurilor bisericii. Despre bolnița care se afla lângă mănăstire spre apus, se arată: «cu toate că este zidită de curînd, precum se vede, dar fiind pusă sub un mal și neașezată pe temeieri zdravene, au crăpat pă cele mai multe locuri, încît se sprevede afară și nu-i va fi căderea zăbravnică»<sup>29</sup>; la 1890 ea nu mai exista<sup>30</sup>. S-au mai efectuat reparații în incintă pe la 1846<sup>31</sup>, la sfîrșitul sec. XIX<sup>32</sup>, în al treilea deceniu al secolului nostru<sup>33</sup> precum și anii 1957—1959.

Ca rezultat al tuturor acestor lucrări, diferitele elemente ale ansamblului arhitectural de la Govora au suferit numeroase transformări. În fața celor care au cercetat arhitectura edificiilor monastice au stat probleme difici-

<sup>28</sup> N. Iorga, op. cit., p. 180—181.

<sup>29</sup> Episcopul Ghenadie op. cit., p. 26

<sup>30</sup> *Ibidem*, p. 25—26.

<sup>31</sup> N. Stoicescu, op. cit., p. 346, 363 nota 88, (reparații — vezi Min. Instr., dos. 1762/1845, 331/1876)

<sup>32</sup> Episcopul Ghenadie menționa reparații ale chiliilor în curs în 1890 (op. cit., p. 20)

<sup>33</sup> Rapoartele Serviciului tehnic al Comisiunii Monumentelor Istorice menționează lucrări de reparații la mănăstirea Govora în anii 1920, 1923, 1928 (BCMI, XIX, 1926, p. X, XV; XXII, 1929, p. 43.

<sup>34</sup> N. Ghika-Budești, *Evoluția arhitecturii în Muntenia și Oltenia*, IV, în BCMI, XXIX, 1936, p. 71.

<sup>25</sup> N. Iorga, op. cit., p. 178; R. Florescu, op. cit., p. 21—22

<sup>26</sup> N. Iorga, op. cit., p. 181.

<sup>27</sup> Episcopul Ghenadie (Enăceanu) al Rîmniceanului, *Vizite canonice însoțite de note istorico-arheologice. Anii 1890—1891*, București, 1892, p. 22.

le. Într-o lucrare de referință asupra evoluției arhitecturii din Țara Românească se specifică: «Date precise asupra epocilor la care au fost zidite sau reparate diferitele clădiri ale mănăstirii nu s-au putut stabili mai exact pînă acum, ele fiind de multe ori modificate ori năruite»<sup>34</sup>. Astfel se explică de ce opiniile asupra vechimii unora sau altora din construcții sînt uneori divergente<sup>35</sup>.

S-a presupus că din cea mai veche etapă de construcție se mai păstrează pivnița cu pereții din bolovani și lespezi, din colțul de nord-est al incintei<sup>36</sup> și poate arcul dinspre interior al intrării<sup>37</sup>. În timpul lui Radu cel Mare s-a considerat că au fost ridicate primele ziduri de incintă precum și beciul de suprafață alăturat celui din colțul de nord-est<sup>38</sup>. Bisericii refăcute de acest voievod i s-au atribuit resturile de fundații care se mai vedeau, pe la 1910, la sud de actualul lăcaș<sup>39</sup>. Epocii lui Matei Basarab i-au fost atribuite refacerea incintei — înălțată, prevăzută cu trei turnuri<sup>40</sup> — beciurile, inițial parter, din partea de est a incintei, în care tradiția arată că a funcționat tipografia<sup>41</sup>, modificări ale caselor egumenești de la latura de nord, într-un corp care a inclus vechile beciuri, acum boltite, cu încăperi la etaj și un foișor<sup>42</sup>, precum și corpul de chilii de pe latura vestică, din care se mai păstrează încăperile din extremitatea de sud, chilii comunicînd cu o săliță<sup>43</sup>. Analizîndu-se arhitec-

tura ansamblului s-a arătat că amplele transformări din perioada brâncovenească sînt reprezentate — pe lângă ridicarea în 1711 a bisericii, care a implicat amenajarea și consolidarea terenului prin construirea unui zid de sprijin — de înălțarea turnului clopotniță, de construirea unui etaj deasupra încăperilor care adăposteau tipografia, devenite beciuri<sup>44</sup>, de contraforturile de pe latura de est a incintei, și de încăperile, parter și etaj, ridicate în continuarea caselor egumenești de pe latura de nord, către apus<sup>45</sup>. La 1729, din îndemnul episcopului Ilarion, a fost zidită o bisericuță a bolniței, a cărei pisanie se mai păstrează<sup>46</sup>; ea era situată la vest de incintă, dispărînd în a doua jumătate a sec. XIX în urma unor alunecări de teren<sup>47</sup>. În atenția specialiștilor au stat și modificările ulterioare, de la sfîrșitul sec. XVIII sau din sec. XIX, care nu au mai adăugat însă vreun element valoros arhitecturii mănăstirii; ele au dus la închiderea foișorului din colțul de nord-est și la diferite modificări ale turnului și ale corpurilor de clădiri de pe laturile de est, nord și vest<sup>48</sup>, la dărîmarea parțială a aripii de construcții de pe latura de vest și reamenajarea părții de nord-vest a incintei. Latura de sud a zidului de incintă a fost integral refăcută pe un nou amplasament, puțin mai spre exterior<sup>49</sup>. Ansamblul a fost adus la înfățișarea actuală de lucrările de restaurare din anii 1920 și de cele din 1957—1959, care au pus în valoare calitățile sale arhitecturale.

Unora dintre problemele neelucidate privind începuturile și evoluția acestui ansamblu arhitectonic de real interes au căutat să le dea răspuns sondajele arheologice. Să-

<sup>35</sup> Pentru analiza arhitecturii elementelor ansamblului, vezi: I. Traianescu, *Mănăstirea Dintr-un lemn și mănăstirea Govora*, în BCMJ, III, 1910, 1, p. 38—41; V. Drăghiceanu, *Monumentele Olteniei. Raportul al II-lea*, în BCMJ, XXVI, f. 76, apr.-iun. 1933, p. 50—52; H. Stănescu, *Clădirile mănăstirești de la Govora*, în SCIA, IV, 1—2, 1957, p. 332—342; R. Florescu, *Mănăstirea Govora* București, 1965 (bazat și pe cercetările prilejuite de restaurarea din 1957—1959).

<sup>36</sup> R. Florescu, *op. cit.*, p. 8—10; H. Stănescu, *op. cit.*, p. 335.

<sup>37</sup> H. Stănescu, *op. cit.*, p. 335.

<sup>38</sup> *Ibid.*, p. 333; R. Florescu, *op. cit.*, p. 14.

<sup>39</sup> I. Traianescu, *op. cit.*, p. 40; R. Florescu, *op. cit.*, p. 12.

<sup>40</sup> R. Florescu, *op. cit.*, p. 15.

<sup>41</sup> I. Traianescu, *op. cit.*, p. 40; R. Florescu, *op. cit.*, p. 18; H. Stănescu considera că tipografia ar fi funcționat în beciurile din partea de nord a incintei (*op. cit.*, p. 337).

<sup>42</sup> H. Stănescu, *op. cit.*, p. 335, fig. 7; R. Florescu, *op. cit.*, p. 15—16.

<sup>43</sup> I. Traianescu, *op. cit.*, p. 40; V. Drăghiceanu, *op. cit.*, p. 31; R. Florescu, *op. cit.*, p. 19; H. Stănescu (*op. cit.*, p. 333 fig. 6) considera această construcție ca datînd din sec. XV, presupunînd existența unor beciuri. Același autor presupunea că în sec. XVII a fost ridicată partea inferioară a turnului clopotniță.

<sup>44</sup> I. Traianescu, *op. cit.*, p. 40—41; R. Florescu, *op. cit.*, p. 22—28; H. Stănescu presupunea pentru clădirea de pe latura estică o datare la sfîrșitul sec. XVIII (*op. cit.*, p. 337).

<sup>45</sup> H. Stănescu, *op. cit.*, p. 338; R. Florescu, *op. cit.*, p. 26.

<sup>46</sup> R. Florescu, *op. cit.*, p. 32.

<sup>47</sup> Ghenadie (Enăceanu), *op. cit.*, p. 26.

<sup>48</sup> În legătură cu acestea, păreri în anumită măsură diferite la I. Traianescu *op. cit.*, p. 41; H. Stănescu, *op. cit.*, p. 341—342; R. Florescu, *op. cit.*, p. 341—342; R. Florescu, *op. cit.*, p. 32—34.

<sup>49</sup> La 1890 zidul vechi era «stricat în mai multe locuri» (Episcopul Ghenadie, *op. cit.*, p. 20); Radu Florescu (*op. cit.*, p. 32) menționează ridicarea noului zid în 1920. Rapoartele anuale ale Serviciului tehnic al Comisiunii Monumentelor Istorice din 1920 sau din anii următori (vezi nota 33) nu amintesc însă de această lucrare între cele efectuate la m-rea Govora.

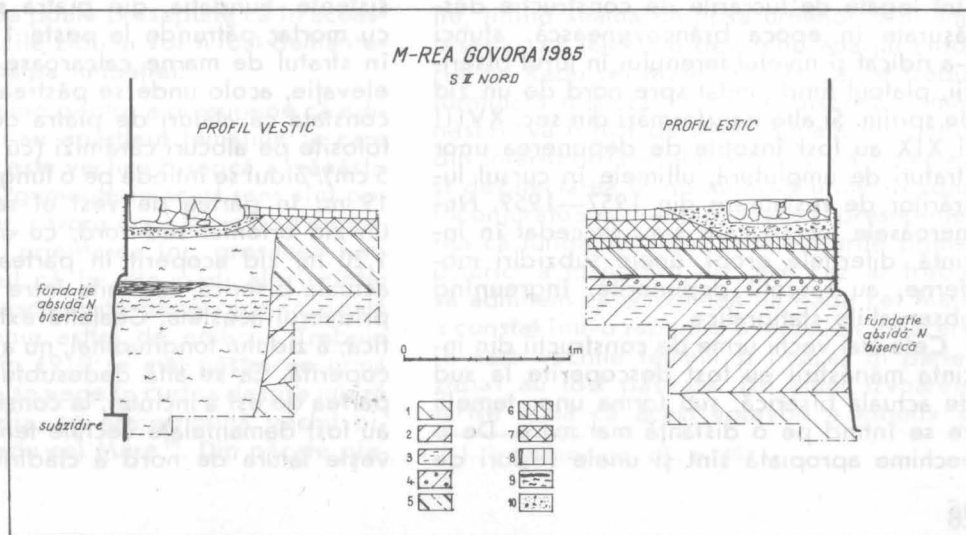
păturile efectuate la mănăstirea Govora în mai 1985 au avut un caracter de salvare, fiind legate de lucrările de consolidare și de amenajările întreprinse în incintă. În cursul acestora, cu ocazia săpării unui șanț de drenaj, în noiembrie 1984, au fost semnalate resturi de fundații și zidărie. Aria sondajelor a fost mult limitată de particularitățile terenului, de diferitele transformări fîrzii, adaosuri și anexe gospodărești, care au împiedicat cercetarea unor componente ale ansamblului, în primul rînd a turnului clopotniță și a clădirilor de pe latura nordică a incintei, precum și de grosimea foarte mare a straturilor de nivelare fîrzii, care nu au permis efectuarea unor cercetări mai ample în interiorul încăperilor clădirii din partea de est. Sondajele efectuate, care se adaugă cercetării unei porțiuni din șanțul de drenaj săpat în 1984, aproximativ paralel cu clădirea de pe latura estică a incintei, la circa 1,50 m de aceasta, pe o lungime de circa 15 m — au urmărit cu precădere căutarea urmelor vechiului lăcaș. Au fost trasate în acest scop; S.I. în axul absidei estice; S.II. în axul absidelor laterale, spre nord pînă la săpătura pentru drenaj, spre sud pînă la zidul actual de incintă; S.III, perpendicular pe latura sudică a pridvorului, pînă în apro-

pierea zidului de incintă. În zona de la sud de biserică au mai fost deschise trei case-te. Au fost efectuate sondaje în interiorul clădirii de pe latura estică a incintei (în colțurile de sud-vest și nord-vest a încăperii din partea de sud-vest a clădirii și în spațiul din stînga intrării), precum și în colțul beciului din partea de nord-est a incintei.

Prin cercetările arheologice efectuate s-a constatat că diferențele de nivel între diferitele puncte ale incintei mănăstirii Govora erau inițial mult mai mari. O suprafață relativ restrînsă, cu o lățime de circa 15 m, pe care a fost zidită biserica din 1711, era mai ridicată, prezentînd o anumită înclinare de la vest spre est. Spre sud, est și nord terenul înconjurător cobora în pante foarte accentuate: (spre sud diferența de nivel pe o distanță de mai puțin de 3 m era de peste 1,10 m, iar spre est de 0,80 m pe o lungime de circa 4 m; denivelări pronunțate existau și în părțile de sud și de vest ale incintei. În zona centrală, la o adîncime destul de mică, se află solul viu, loess gălbui pe un strat de rocă friabilă — marne calcaroase. I se suprapune un strat subțire de pămînt cenușiu-gălbui, lipsit de materiale arheologice, cuprinzînd numai rare urme de cărbune. Partea superioară a acestui strat corespunde nivelului de construcție al unor temelii descoperite la sud de biserică. Urmează straturi de pămînt cenușiu cu urme de cărbune, moloz, cărămidă, corespunzătoare diferitelor etape de construcție succedate în incintă. În zona din jurul bisericii s-a procedat de repetate ori la răzuiri ale terenului, astfel încît grosimea depunerilor este foarte redu-

Fig. 5. Mănăstirea Govora. S. II nord 1985. Profilul estic și profilul vestic.

LEGENDA: 1 — rocă, loess; 2 — humus cenușiu-gălbui; 3 — pămînt cenușiu gălbui; rari pigmenți moloz, cărămidă; 4 — pămînt castaniu-cenușiu purtat, pigmenți moloz; 5 — pămînt cenușiu granulos, urme moloz; 6 — pămînt cenușiu compact, urme moloz; 7 — pămînt cenușiu, pigmenți moloz; 8 — pămînt vegetal; 9 — mortar; moloz; 10 — nisip, pietriș.



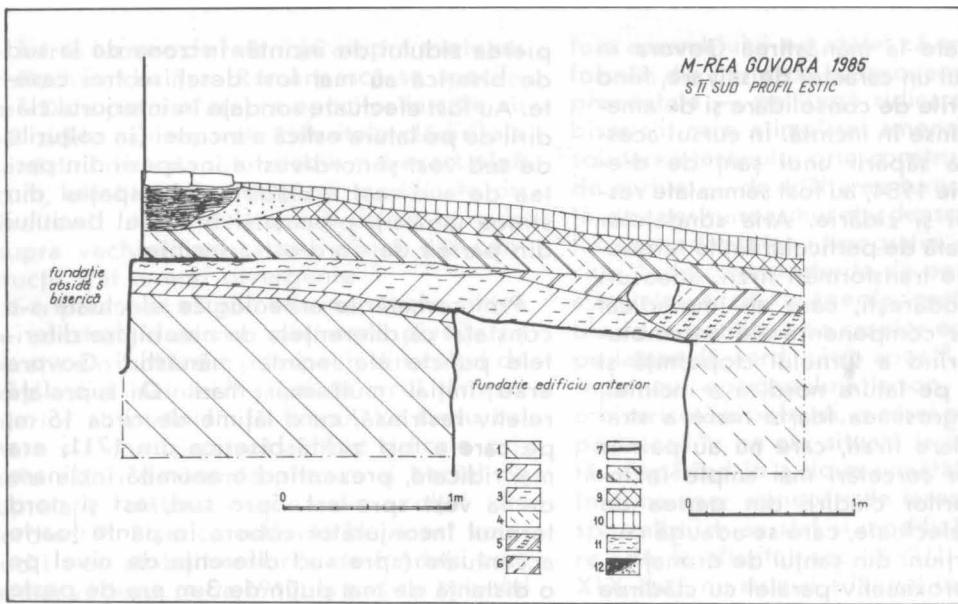


Fig. 6. Mănăstirea Govora. S. II sud, 1985. Profilul estic.

LEGENDA: 1 — rocă, loess; 2 — humus cenușiu-gălbui; 3 — pământ cenușiu-castaniu, pigmenți moloz, spărtură rocă; 4 — pământ cenușiu granulos, urme moloz (umplură groapă); 5 — pământ granulos cu mult moloz și cărămidă spartă; 6 — pământ cenușiu, pigmenți moloz; 7 — pământ cenușiu, urme moloz, cărămidă; 8 — pământ cenușiu deschis, urme moloz, spărtură rocă; 9 — pământ vegetal; 10 — mortar; 11 — moloz; 12 — suport trotuar modern.

să, solul viu aflându-se pe alocuri la mai puțin de 0,50—0,60 m sub actuala suprafață. În schimb în partea de sud a incintei straturile de nivelare sînt deosebit de groase, de peste 2 m, o grosime mare avînd și depunerile din partea de est. După cum o arată și materialele arheologice descoperite, primele nivelări sînt legate de lucrările de construcție desfășurate în epoca brâncovenească; atunci s-a ridicat și nivelul terenului în jurul bisericii, platoul fiind limitat spre nord de un zid de sprijin. Și alte transformări din sec. XVIII și XIX au fost însoțite de depunerea unor straturi de umplutură, ultimele în cursul lucrărilor de restaurare din 1957—1959. Numeroasele lucrări care s-au succedat în incintă, diferitele gropi, unele subzidiri moderne, au răscolit depunerile, îngreunînd observațiile stratigrafice.

Cele mai vechi urme de construcții din incinta mănăstirii au fost descoperite la sud de actuala biserică, sub forma unor temelii ce se întind pe o distanță mai mare. De o vechime apropiată sînt și unele resturi de

zidărie descoperite în colțul de sud-est al incintei, cu circa 7 m mai la sud.

Resturi ale primului zid la care ne-am referit, orientat aproximativ est-vest, au fost scoase mai întîi la iveală în 1984, fiind apoi urmărite prin sondajele din 1985. Nivelul lor de construcție se află la partea superioară a unui strat foarte subțire de humus cenușiu-gălbui suprapus solului viu (stratul de marne și loess). Poziția stratigrafică dovedește vechimea acestor vestigii, primele ziduri ridicate în spațiul respectiv. Grosimea zidului atinge 1,30 m. El a fost demolat în mare parte pînă la nivelul fundației, din elevație păstrîndu-se o mică porțiune în extremitatea estică, unde panta terenului — mai mare în trecut — a presupus nivelări mai consistente. Fundația, din piatră spartă legată cu mortar, pătrunde la peste 1 m adîncime în stratul de marne calcaroase cu loess. În elevație, acolo unde se păstrează, s-a putut constata că alături de piatra de rîu au fost folosite pe alocuri cărămizi (cu grosimea de 5 cm). Zidul se întinde pe o lungime de peste 19 m; în partea de vest el se încheie cu un zid orientat sud-nord, cu o grosime de 1,20 m, zid acoperit în partea nordică de actuala biserică, la limita între pronaosul și pridvorul acesteia. Cealaltă extremitate, estică, a zidului longitudinal, nu a putut fi descoperită. Ea se află dedesubtul clădirii din partea de est a incintei, la construirea căreia au fost demantelate vechile temelii. Cît privește latura de nord a clădirii limitată de



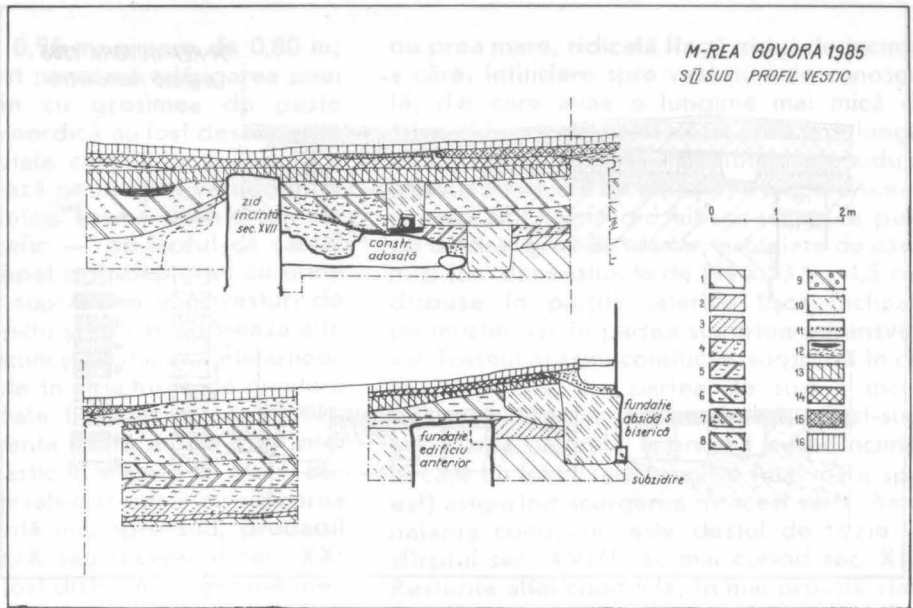


Fig. 7. Mănăstirea Govora. S. II sud, 1985. Profilul vestic.

LEGENDA: 1 — rocă loess; 2 — humus cenușiu-gălbui; 3 — pământ cenușiu, pigmenți cărămidă, spărtură rocă; 4 — pământ cenușiu castaniu, pigmenți moloz; 5 — pământ cenușiu deschis, pigmenți cărbune, moloz; 6 — pământ cenușiu, urme moloz; 7 — pământ cenușiu, urme moloz, piatră și cărămidă spartă; 8 — pământ cenușiu, pigmenți moloz; 9 — pământ cu spărtură rocă; 10 — pământ cenușiu granulos, urme moloz (umplutură gropi); 11 — cărbune; 12 — mortar, moloz, cărămidă spartă; 13 — pământ cenușiu-castaniu, urme moloz; 14 — pământ cenușiu deschis, pigmenți moloz; 15 — pământ cenușiu cu moloz; 16 — pământ vegetal

zidurile care ne preocupă, traseul ei nu a putut fi determinat, aflându-se dedesubtul actualei biserici. Nu au fost însă observate urme ale vreunui zid orientat est-vest în șanțul de drenaj săpat în 1984 la nord sau nord-est de biserică. Se poate presupune că în această parte resturile zidului vor fi fost demantelate pînă la talpa fundației.

Există temeieri pentru a presupune că edificiul căruia i-au aparținut temeliile la care ne-am referit este vechea biserică a mănăstirii Govora. Argumente în acest sens sînt poziția zidărilor, cărora noul lăcaș li se suprapune parțial, orientarea lor, grosimea fundațiilor, faptul că în alte părți ale incintei nu au fost descoperite urme care să poată fi atribuite unui astfel de edificiu. Trebuie remarcat că în 1910 se mai păstra «o urmă de temelie ce se vede în curtea despre miază zi a mănăstirii», ce era atribuită vechii biserici a lui Radu cel Mare<sup>50</sup>. Din păcate pla-

nul vechiului lăcaș nu poate fi cunoscut. El se încadra probabil în tipul de plan dreptunghiular, intervalul existent între secțiunile și casele în care a fost descoperit zidul longitudinal fiind destul de redus — sub 3 m — pentru a lăsa loc presupunerii existenței unor abside laterale, chiar mici, de tipul celor de la Cotmeana. Dimensiunile construcției erau considerabile — o lungime de peste 20 m — depășind-o pe cea a bisericii din 1711, care măsoară circa 19,50 m.

Pentru datarea acestui edificiu, dovezile arheologice de care dispunem — poziția din punct de vedere stratigrafic a nivelului de construcție — oferă repere de cronologie relativă, arătîndu-l ca fiind primul zidit pe acest loc. Coroborînd datele arheologice cu informațiile documentare s-ar putea presupune, ținînd seama de lipsa urmelor unei alte biserici, că temeliile dezvelite aparțin ctitoriei lui Radu cel Mare, în care caz ar trebui formulată ipoteza că prima biserică a mănăstirii va fi fost de lemn, situată în spațiul din interiorul lăcașului actual și că ridicarea și dezafectarea ei nu au lăsat urme în zona înconjurătoare. S-ar putea face și presupunerea că fundațiile reprezintă resturile primei biserici a mănăstirii, în care caz ar trebui să admitem că activitatea lui Radu cel Mare a constat într-o reparare a lăcașului, refacere în care vechile temelii și (măcar în parte) ziduri au fost păstrate. De altfel izvoarele scrise arată că acest voievod a «înnoit» și

<sup>50</sup> I. Traianescu, op. cit., p. 40.

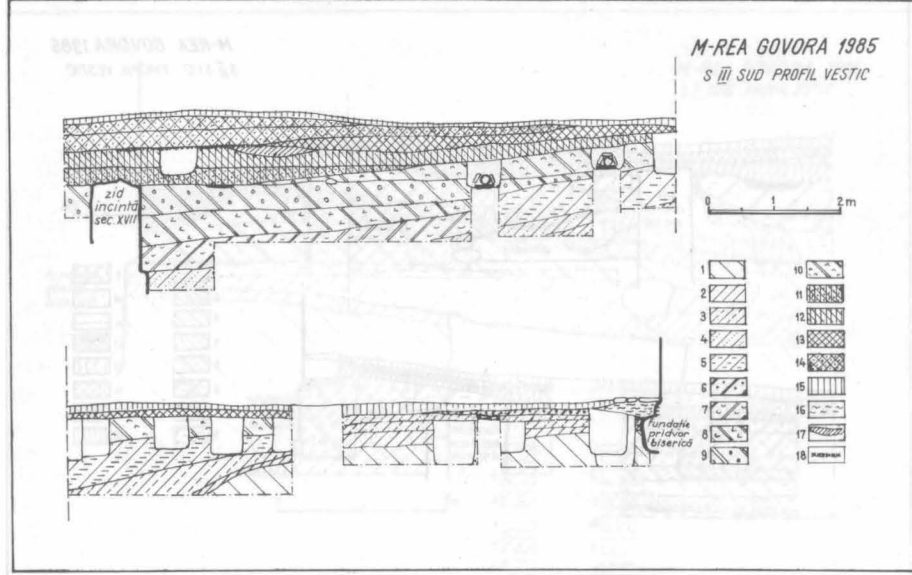


Fig. 8. Mănăstirea Govora. S. III sud, 1985. Profil vestic.

LEGENDA: 1 — rocă loess; 2 — humus cenușiu gălbui; 3 — pământ cenușiu-gălbui, urme cărbune, arsură; 4 — pământ gălbui purtat, spărtură rocă; 5 — pământ cenușiu deschis, granule cărămidă; 6 — pământ cenușiu deschis, urme moloz; 7 — pământ gălbui-cenușiu, urme moloz; 8 — pământ cenușiu-castaniu, urme cărbune, moloz, cărămidă, spărtură rocă; 9 — pământ cenușiu granulos, moloz, bucăți cărămidă, pietre; 10 — pământ cenușiu, pigmenți moloz; 11 — pământ cenușiu închis, pigmenți moloz; 12 — pământ cenușiu, spărtură rocă, moloz, cărămidă; 13 — pământ cenușiu granulos, pietriș, moloz; 14 — pământ cenușiu deschis granulos, pigmenți moloz; 15 — pământ vegetal; 16 — moloz; 17 — arsură; 18 — cărbune.

«înfrumusețat» sau a «dres» și «înfrumusețat» biserica<sup>51</sup>. Elevația păstrată în partea dinspre est a zidului nu poartă urme ale unei refaceri, care nu se observă nici în depunerile alăturate. Concluziile în această privință sînt îngreunate de dificultățile ridicate în fața observațiilor arheologice de gradul de demantelare a fundațiilor precum și de numeroasele gropi și urme ale unor intervenții firzii.

În colțul de sud-est al incintei au fost descoperite, în săpătura din 1984, resturi de zidărie din piatră legată cu mortar, avînd intercalate și cărămizi (cu dimensiunile de 26 x 14 x 4,5 cm), dezvelite pe o lungime de circa 1,20 m. Ele sînt situate la circa 7 m sud de fundațiile ce pot fi atribuite vechii biserici, la o diferență de nivel de circa 1,20 m — datorită pantei accentuate — și au o orientare diferită, de la nord-est spre

sud-vest. Este posibil ca în legătură cu această zidărie să fie și pietrele avînd între ele mortar, distruse parțial de zidurile ulterioare, descoperite în sondajul din colțul de sud-vest al clădirii din partea de est a incintei<sup>52</sup>. În problema datării acestei zidării, lipsa materialelor arheologice ne constrînge să ne rezumăm la argumentele de ordin stratigrafic. Poziția nivelului de construcție — la partea superioară a unui strat subțire de pământ cenușiu cu urme rare de cărbune suprapus solului viu — și faptul că deasupra sa a fost ridicat un alt zid, permit presupunerea unei datări în sec. XV, între construcțiile vechi ale mănăstirii. Este posibil — ținînd seama de poziția în teren a acestor urme — ca ele să fi făcut parte din vechiul zid de incintă care înconjură mănăstirea în timpul lui Radu cel Mare.

Suprapunîndu-se, în colțul de sud-est al incintei, resturilor de zidărie mai sus menționate a fost descoperit, precizîndu-se traseul pe o lungime de peste 21 m, un zid orientat aproximativ est-nord-est — vest-sud-vest. El este construit din bolovan de piatră spartă și cărămizi (dimensiuni: 28 x 13 x 4,5 cm) legate cu mortar, dispuse în mod neregulat în casete, cu fundații de piatră și mortar, avînd grosimea de circa 0,75 m. La exterior era sprijinit de contraforți

<sup>51</sup> Vezi notele 1, 2, 19.

<sup>52</sup> În alte puncte zidăria nu a fost descoperită, dar trebuie precizat că în S.II-sud și S. III condițiile obiective nu au permis adîncirea săpăturii în extremitatea sudică a secțiunilor pînă sub nivelul fundației din sec. XVII.

turi late de circa 0,95 m, groase de 0,80 m; spre sud-est a fost necesară adăugarea unei zidării de sprijin cu grosimea de peste 0,90 m. Pe fața sa nordică au fost descoperite resturi din tencuiala care îl acoperea. Zidul se mai păstrează pe înălțimi variind între 1,50—2,20 m. Ținând seama de elementele de ordin stratigrafic — de faptul că șanțul fundației a fost săpat prin depuneri cu urme de moloz, că se suprapune unor resturi de construcție mai vechi și că i se adosează alte construcții — precum și de materialele arheologice descoperite în structurile de nivelare ulterioare, el poate fi datat în sec. XVII. Acest zid reprezenta limita sudică a incintei ansamblului monastic în vremea lui Matei Basarab. El a fost dezafectat odată cu ridicarea unui zid de incintă mai spre sud, probabil la sfârșitul sec. XIX sau începutul sec. XX: resturile sale au fost distruse de groapa unui mormânt anterior straturilor de nivelare corespunzătoare ultimelor restaurări<sup>53</sup>.

Zidului de incintă de pe latura sudică i-a fost alipită — probabil în prima parte a sec. XVIII — o construcție din care s-a descoperit un zid gros de peste 0,80 m, dezvoltat pe o lungime de aproape 3 m (lângă profilul vestic al S. II-sud). Zidul este construit din bolovani și cărămizi (de 25 x 15,5 x 4 cm) în casete — la bază se află bolovani despărțiți de câte 2—3 cărămizi dispuse vertical, iar deasupra lor 2—3 asize de cărămizi — și era tencuit. Odată cu ridicarea sa a fost amenajată lângă zidul de incintă, cu aproape 0,90 m mai sus decât nivelul de construcție al acestuia, o bordură din cărămizi suprapuse dispuse transversal: în legătură cu această bordură este și o amenajare din cărămizi legate cu lut, mărginind un mic spațiu pătrat. Zidul la care ne-am referit mai sus delimita spre est o construcție

nu prea mare, ridicată lângă zidul de incintă, a cărei întindere spre vest nu este cunoscută, dar care avea o lungime mai mică de 10 m.<sup>54</sup> Existența ei nu a fost prea îndelungată. Deasupra resturilor demolate ale zidului trece o conductă de aducțiune a apei. Aceasta este amenajată din tuburi ceramice puse pe un strat gros de mortar, protejate de cărămizi (cu dimensiunile de 24 x 13,5 x 4,5 cm) dispuse în părțile laterale ușor înclinate pe muche, iar în partea superioară-transversal. Traseul acestei conducte (surprinsă în cele 2 secțiuni din partea de sud a incintei) avea direcția vest-nord-vest — est-sud-est, panta naturală împreună cu adâncimea la care au fost fixate tuburile (mai mare spre est) asigurând scurgerea în acest sens. Amenajarea conductei este destul de târzie — sfârșitul sec. XVIII sau mai curând sec. XIX. Resturile altei conducte, în mai proastă stare de conservare, situată cu mai puțin de 2 m mai spre sud, au fost descoperite în S. III. Ea este anterioară celeilalte conducte care urma un traseu aproximativ paralel. Partea de sud a incintei era străbătută și de o rigolă amenajată din lespezi de piatră, având un traseu de la nord-vest spre sud-est și datînd probabil de la începutul sec. XX.

După cum s-a putut constata în cele patru secțiuni trasate perpendicular pe zidurile actualei biserici, în zona înconjurătoare acesteia, datorită unor repetate lucrări de răzuire și curățire, grosimea depunerilor suprapuse humusului de peste solul viu, deasupra cărora se află nivelul de construcție în dreptul

<sup>53</sup> Vezi nota 49.

<sup>54</sup> Nu au fost descoperite resturi de zidărie care să poată fi atribuite acestei construcții în S. III — cu circa 10 m mai spre vest. La 1890 nu mai exista nici o clădire pe latura sudică a incintei (Episcopul Ghenadie, op. cit., p. 20).

Fig. 9. Mănăstirea Govora. Se observă șanțul de canalizare săpat anterior cercetărilor din 1985 la nord și est de biserică.



absidelor, este foarte mică, de numai 0,15—0,20 m. Fundațiile, din piatră spartă și bucăți de cărămidă cu mortar, umplu șanțurile săpate în stratul de marne calcaroase și loess pînă la o adîncime de 0,75—0,85 m. Elevația este, în dreptul absidelor laterale, puțin ieșită în raport cu fundația. În dreptul pridvorului în schimb fundația depășește în lățime elevația cu circa 0,30 m, adîncimea ei fiind mai mică, de circa 0,50 m. Deasupra fundațiilor se ridică soclul de cărămidă, tencuit și acoperit cu zugrăveală.

În dreptul absidei estice, spre exterior, pe o anumită porțiune, pînă la circa 1 m sud de axul longitudinal, a fost descoperită o altă fundație<sup>55</sup>, avînd lățimea de circa 0,65 m și adîncimea de circa 0,85 m. Deranjarea depunerilor situate deasupra acesteia îngreunează datarea exactă. Se poate presupune că zidăria în cauză reprezintă o consolidare, efectuată probabil în a doua jumătate a sec. XVIII, necesară desigur datorită pericolului alunecării terenului în pantă. Tot pentru consolidare au fost executate subziduri moderne, cu beton turnat în cofraj de scînduri, în zona părților de vest ale absidelor laterale, pe o adîncime de 0,30 m, iar în cazul absidei estice deasupra porțiunii de fundație adăugate.

Cîteva sondaje au urmărit rezolvarea unor probleme legate de construcțiile din incintă. Sondajul efectuat în colțul de sud-est al beciului din partea nord-estică a incintei, în vecinătatea turnului clopotniță, nu a dus la descoperirea de materiale arheologice care să poată elucidă problemele de cronologie absolute. Faptul că nu au fost descoperite urme ale vreunei construcții anterioare dovedește — după cum o arată și caracteristicile sale constructive — că partea inferioară a beciului respectiv se numără printre elementele vechi ale ansamblului.

Construcțiile ulterioare — contraforturile adosate precum și lucrările moderne de subzidire și consolidare — au împiedicat cerceta-

<sup>55</sup> Analiza probelor de mortar prelevate din această parte a indicat o netă deosebire față de mortarul din fundațiile absidelor laterale. Analizele au fost efectuate de ing. I. Istudor în laboratorul de chimie al Academiei de Arte Frumoase — Catedra de artă monumentală — restaurare. Pentru sollicitudinea dovedită aducem ing. I. Istudor călduroase mulțumiri.

<sup>56</sup> Analizele efectuate de ing. I. Istudor arată deosebirea între mortarul prelevat de la baza turnului și probele — asemănătoare între ele — provenind din 4 puncte diferite ale fundațiilor atribuite vechii biserici.

rea arheologică a turnului clopotniță. Analiza probelor de mortar prelevate din partea de sud-est a turnului<sup>56</sup> dovedește existența unei nete deosebiri față de mortarul folosit la construcția fundațiilor atribuite vechii biserici.

O serie de elemente de cronologie relativă au putut fi elucidate prin sondajele din interiorul clădirii situate în partea de est a incintei. Sondajul săpat în compartimentul din partea de sud-vest al beciurilor a dus la constatarea succesiunii a trei etape principale de construcție la care se adaugă transformările moderne. Primei etape îi corespunde o fundație lătită cu circa 35 cm, aflată dedesubtul zidului vestic al beciului, care este posibil să reprezinte temelia zidului care limita incinta pe această latură. Îi urmează adăugarea zidului sudic — împreună probabil cu construcția din care acesta făcea parte — și mai tîrziu refacerea zidului dinspre vest al beciului.

Sucesiunea mai multor etape de construcție a fost constatată prin sondajul din spațiul îngust situat la vest de încăperile care conform tradiției au adăpostit tipografia. Ulterior zidului dinspre vest al acestor încăperi (al căror nivel de călcare se afla inițial deasupra nivelului solului) au fost construite alte ziduri, transversale sau paralele, în spațiul situat către interiorul incintei. Cea de a doua etapă de construcție este reprezentată de un zid dispus perpendicular pe cel al încăperilor inițiale, lat de 0,76 m, cu fundația din piatră și cărămidă spartă legate cu mortar, din care după demolare s-a mai păstrat o mică porțiune cu înălțimea de circa 0,15 m. Paralel cu acest zid, după defațarea sa, a fost ridicat — în cea de a treia etapă — în imediata apropiere (0,38—0,50 m) spre sud, un altul, avînd fundația din bolovani cu 15—20 cm mai lată față de elevația din cărămidă. La rîndul său el a fost parțial demolat (în spațiul de lîngă zidul inițial), fiind păstrat numai în partea de vest; are lățimea de 0,68 m fiind tencuit pe ambele fețe. Contemporană cu acest zid este fundația și zidăria de sprijin a unor trepte, paralele cu zidul primelor încăperi, la 1,10 m de acesta, care asigură accesul spre încăperile ridicate la nivelul superior. Într-o a patra etapă a fost construit peretele suprapus zidăriei de sprijin a treptelor, iar la o distanță de aproape 1,90 m spre sud, un zid longitudinal, perpendicular pe resturile păstrate ale zidului din etapa an-

terioară. Celei de a cincea faze îi corespunde o zidărie din bolovani și cărămidă care a închis spațiul dintre elementele anterioare, constituind împreună cu acestea un perete paralel cu zidul sudic al încăperilor inițiale.

Toate acestea aveau să-și piardă funcționalitatea într-o a șasea etapă, odată cu ridicarea la o distanță de numai 0,60 m a zidului care mărginește spre vest clădirea din această parte a incintei, adusă astfel la înfățișarea actuală. Fundația acestui zid, din bolovani, cărămidă și mortar, este puțin adâncă — circa 0,40 m — și lățită cu circa 0,60 m în raport cu elevația, nivelul de construcție aflându-se la partea superioară a diferitelor straturi de nivelare. Datorită condițiilor obiective săpătura nu s-a putut extinde și adânci mai mult în interiorul clădirii pentru a putea obține date complete privind cronologia absolută a primelor ziduri. Numeroasele adaosuri și transformări, ridicarea nivelului superior și modificările aduse accesului la acesta, îndreptăcesc presupunerile datării nucleului inițial al clădirii în sec. XVII, ceea ce poate constitui o confirmare a tradiției privind localizarea aici a tipografiei egumenului Meletie din timpul lui Matei Basarab.

Materialele arheologice descoperite prin sondajele de la mănăstirea Govora nu sînt numeroase. În zona din jurul bisericii a fost găsit un număr foarte redus de fragmente ceramice, în general atipice. Un singur fragment dintr-o oală cu pereți subțiri, din pastă roșie, cu buza profilată, ușor îngroșată, descoperit în depunerile ulterioare momentului construcției primului zid, ar putea fi datat în sec. XV sau mai curînd în sec. XVI. Materialul ceramic aflat în straturile groase din partea de sud a incintei este caracteristic perioadei ulterioare secolului XVII și în special perioadei mai târzii. Cele mai numeroase sînt fragmentele de vase nesmălțuite — oale cu buza dreaptă, înaltă, oale-cahlă cu profil evazat, ulcioare, căni cu buza îngustă — în general arse oxidant, unele decorate cu dungi albe, inclusiv pe toartă, sau roșii. Ceramica smălțuită este reprezentată de fragmente de străchini, ulcioare, oale — un fragment cu decor în relief. S-au găsit și fragmente din porțelan de import (sec. XVIII—XIX). Mai trebuie semnalate un fragment de placă decorativă nesmălțuită, fragmente de oale smălțuite precum și de tuburi ceramice pentru

conduce de aducțiune a apei, păstrînd urme de mortar. Au mai fost descoperite o lamă de cuțit de dimensiuni mici, cîteva cuie și piroane de fier, precum și un fragment de cute de gresie. Materialul numismatic se reduce la trei monede din metal comun, din anii 1924, 1943 și 1947, aflate în straturile tîrzii de nivelare din partea de sud a incintei.

Trebuie să fie menționate cîteva fragmente de tencuială cu urme de frescă cu culorile ocru roșu, alb de var, negru de cărbune, care, conform analizei din laborator<sup>57</sup> sînt complet diferite de tencuiala zidului de incintă din sec. XVII lîngă care au fost descoperite, în partea de sud-est. Ele provin așadar de la un edificiu aflat în altă parte, fiind antrenate în straturile de nivelare. Poate fi vorba de resturi ale picturii vechii biserici, demolată la începutul sec. XVIII.

În săpăturile efectuate au fost descoperite cîteva morminte, în special în zona din apropierea bisericii. La o distanță mai mare se afla un singur mormînt a cărui groapă distruge parțial zidul de incintă din sec. XVII, dezafectat. Nu a fost descoperit inventar funerar.

Examinînd materialele provenite din sondajele arheologice de la Govora iese în evidență lipsa unor elemente concludente care să poată fi datate în sec. XIV—XV, perioada inițială de existență a mănăstirii conform izvoarelor documentare. Faptul își poate găsi explicații în repetatele acțiuni de curățire și răzuire în spațiul din jurul bisericii și în particularitățile terenului — pantele care au favorizat alunecarea sau antrenarea unor materiale. O situație asemănătoare a fost înfîlnită la mănăstirea Tismana, ale cărei începuturi datează din a doua jumătate a sec. XIV, dar unde materiale tipice acestei perioade nu au fost descoperite. În același timp este demnă de interes descoperirea în jurul bisericii de la Bîrsești, sat care se numără între vechile ocine și dedine de la începuturi ale mănăstiri-

<sup>57</sup> Analizele efectuate de ing. I. Istudor au arătat că fragmentele descoperite în 1984 în colțul de sud-est al incintei au compoziția caracteristică suportului de frescă, fiind total deosebite atît față de mortarul de tencuială obișnuit, văruiat la suprafață, care acoperea zidul de incintă din sec. XVII în apropierea căruia s-au aflat fragmentele menționate, cît și față de fragmentele de tencuială cu zugrăveală comună, descoperite în sondajul de la nord de absida nordică, de la al cărei soclu provin.

rii Govora<sup>58</sup>, unde cu ocazia unor lucrări de consolidare s-au găsit acolo temelii ale unui lăcaș mai vechi,<sup>59</sup> a unor fragmente ceramice caracteristice sfârșitului sec. XIV — începutul sec. XV.

Recapitulând datele obținute prin sondajele arheologice — limitate din motive obiective — efectuate la mănăstirea Govora, putem considera că au fost obținute o serie de date privind evoluția ansamblului arhitectonic.

Chiar dacă materiale arheologice concludente ca elemente de cronologie absolută ne lipsesc, poate fi considerată îndreptățită, pe baza informațiilor izvoarelor scrise, datarea începuturilor așezământului monastic cel puțin la începutul sec. XV, dacă nu chiar în ultima parte a sec. XIV. Asupra temeliiilor descoperite la sud de actuala biserică observațiile de ordin stratigrafic, poziția, dimensiunile și aspectul lor sînt temeiuri pentru a le atribui vechiului lăcaș. Putem presupune fie că este vorba de cel refăcut de Radu cel Mare — în care caz prima biserică va fi fost de lemn, situată în spațiul acoperit de ctitoria din 1711 — fie că ar putea fi aparținut chiar primului edificiu, care să fi fost refăcut, fără modificări ale planului, la sfârșitul sec. XV. Planul vechii biserici nu poate fi precizat datorită construcțiilor ulterioare care i s-au suprapus. După urmele descoperite pare să fi fost un monument de plan dreptunghiular, a cărui lungime trecea de 20 m; eventualitatea unor mici abside laterale este puțin probabilă. Etapei de la sfârșitul sec. XV i se pot atribui și cele mai vechi urme de zidărie descoperite în apropierea colțului de sud-est al ansamblului, poate resturi ale unui zid de incintă. Sondajele confirmă totodată vechimea părții inferioare a beciului din partea de nord-est.

Între construcțiile din vremea lui Matei Basarab cercetările arheologice permit să fie încadrate resturile zidului de incintă dinspre sud, în apropierea căreia, spre sud, a fost ridicat cel modern, și prima etapă a construcțiilor de pe latura estică, în care conform tradiției ar fi funcționat tipografia. Acestora

<sup>58</sup> Hrisovul dat de Radu cel Mare în 1500, dec. 13, arată că Birseștii «sînt veche și dreaptă ocină, dedină a mănăstirii» (DRH, B, I, nr. 303)

<sup>59</sup> Pentru această informație și pentru bunăvoința cu care ne-a arătat materialele descoperite datorăm calde mulțumiri pasionatului cercetător al vestigiilor arheologice vilcene, preotul Gheorghe Petre — Govora.

li se adaugă — după cum o indică particularitățile arhitectonice — zidul de incintă de pe celelalte laturi, unele construcții de pe latura de nord și cele de pe latura dinspre vest. Perioadei brâncovenești — în afara refacerii pe un alt amplasament a bisericii, precum și a construcțiilor care pot fi datate pe baza analizei caracteristicilor arhitectonice: turnul clopotniță, transformarea clădirilor din partea de nord — i se datorează foarte probabil construcția adosată laturii sudice a zidului de incintă precum și transformările care au dus la supraetajarea clădirii din partea de est a ansamblului, inclusiv amenajarea primului acces la catul superior. Celei de a doua jumătăți a sec. XVIII îi corespund transformările clădirii de pe latura de est precum și lucrări de consolidare a bisericii și a zidului de incintă.

Rezultat al acestor numeroase transformări care se conturează mai bine în urma cercetărilor arheologice, pus în valoare prin ultimele restaurări, ansamblul arhitectonic al mănăstirii Govora a căpătat o individualitate bine conturată între vechile monumente românești.

#### GH. I. CANTACUZINO

##### Résumé

Le monastère de Govora (département de Vilcea) existait déjà, selon les documents, vers la moitié du XV<sup>e</sup> siècle et, suivant certaines opinions, son début peut dater de la fin du XIV<sup>e</sup> siècle. L'ensemble monastique est le résultat des nombreuses étapes de construction, durant le regne des princes de Valachie Radu le Grand (1495—1505), Matei Basarab (1632—1654) et Constantin Brancovan (1688—1714), à la fin du XVIII<sup>e</sup> siècle et aux XIX<sup>e</sup> et XX<sup>e</sup> siècles.

Des fouilles de sauvetage, limitées par des raisons objectives, ont été entreprises en 1984 et 1985. Au sud de l'église entièrement rebatie en 1711 ont été découvertes les fondations d'un mur, épais de 1,30 m, dont la longueur dépasse 19 m. Il peut être attribué à l'ancienne église, la première construction érigée sur ce lieu. Les constructions superposées empêchent la reconstitution de son plan.

Dans la zone sud-est de l'enceinte on a découvert les restes d'un mur qui peut dater du XV<sup>e</sup> siècle, probablement le mur d'enceinte existant à la fin du XV<sup>e</sup> — début du XVI<sup>e</sup> siècle.

On a mis à jour les restes du mur d'enceinte du XVII<sup>e</sup> siècle du côté sud, en pierre et briques, aussi comme d'une construction adossée et les restes de deux conduites d'adduction de l'eau, en tuyaux céramiques protégés par des briques, une datant de la fin du XVIII<sup>e</sup> siècle, l'autre plus ancienne. Un sondage dans le coin sud-est de la cave située dans la zone nord-est de l'ensemble permet de supposer que sa partie inférieure se range parmi les plus anciennes constructions du monastère. On a pu déterminer la succession de plusieurs étapes de construction du bâtiment du côté est. Les fouilles ont permis de connaître aussi d'autres transformations effectuées dans l'enceinte monastique.