

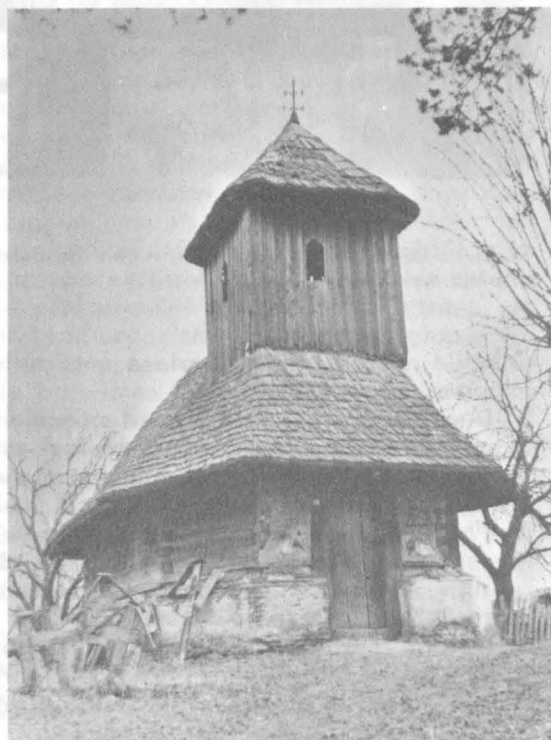
BISERICA DE LEMN DIN SATUL FEȚENI, COMUNA GORANU, JUDEȚUL VÎLCEA

La începutul anului curent, în împrejurări rămase necunoscute, a dispărut mistuită într-un incendiu biserica din satul Fețeni, remarcabil monument de artă și de arhitectură a lemnului.

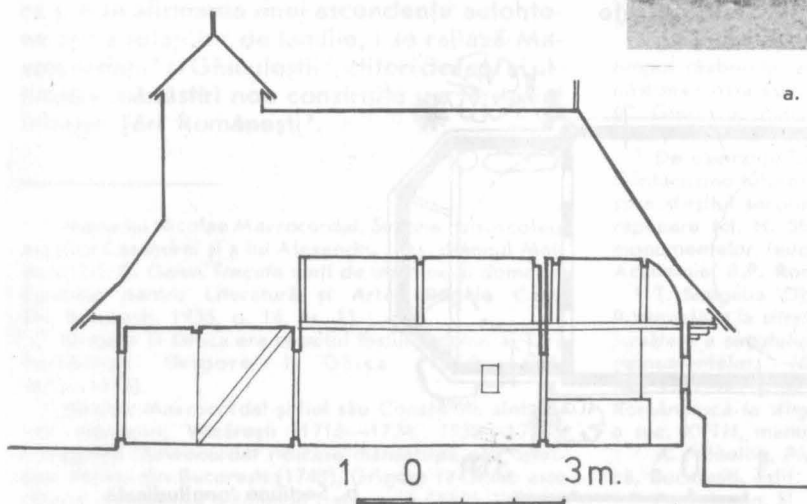
Fiind vorba de un monument încă nestudiat în toate detaliile sale, ne simțim datori ca puținele date de care dispunem să le facem cunoscute.

După forma de plan, cu pronaosul absidat întocmai ca și altarul, acest tip de biserică — despre care se spune că reprezintă ade-vărața formă de «corabie» — apare ca specifică cu deosebire Transilvaniei și Moldovei.

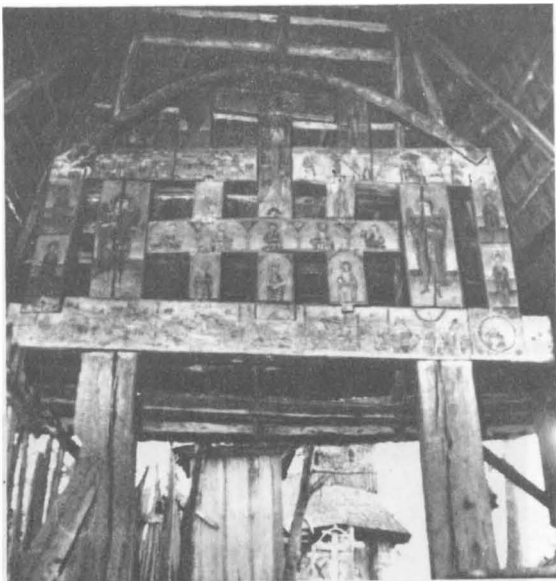
Alte câteva biserici asemănătoare, ca acelea din Valea Faurului, Opătești-Blidari sau Glîmbocu vin — prin sistemul constructiv, sau prin unele soluții aparte de boltire, — să demonstreze existența unui tip de ctitorire bine statornicit, cu o evoluție a sa proprie. Pronaosul tăvăniț, întocmai ca la biserica de la Valea Faurului, nu pare deloc o noutate și se poate spune că se leagă de



a. Biserica de lemn din Fețeni, vedere



Planul
bisericii de lemn din Fețeni



b. Troița de la biserica din Fețeni, vedere de detaliu a părții superioare

intenția ridicării peste acesta a unei turle-clopotniță.

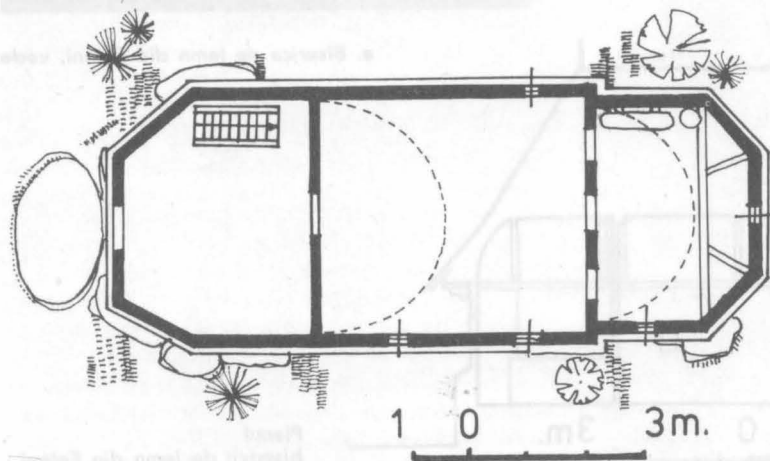
Deosebit de interesant la acest monument, o particularitate a zonei Argeș-Muscel este modul de realizare al edificiului, prin așezarea structurii de lemn pe un soclu înalt, din zidărie, care se termină printr-un brâu proeminent, subliniat de o decorație din «zimfi», adesea asemănător cornișelor de zidărie.

Despre biserica din Fețeni, datată anul 1742, știm că întruchipează tipul de ctitorie sătească proprie așezărilor de cătune și sate

mici din perioada de început a secolului al XVIII-lea, alcătuite doar din 6—9 sau 14 gospodării; în înfățișarea cunoscută de noi se mai păstrau încă pe exteriorul său fragmente importante de pictură murală pe mortar în frescă cu scene biblice, provenind, foarte probabil, dintr-o perioadă ceva mai târzie.

În ansamblul bisericii de la Fețeni se înscrie și troița portalului monumental care străjuiește incinta, cu suita de cruci și creștături policrome lucrate în tehnica «icoanei de vatră», totul sub un acoperiș unitar din șifă fățuită în creștături artistice.

ANDREI PĂNOIU



b. Secțiune longitudinală