

PROFESORUL GRIGORE IONESCU

Scurte date biografice

Născut în 11 ianuarie 1904, a urmat cursurile facultății de Arhitectură din București pe care le-a absolvit în anul 1930. Între anii 1931 și 1933 a fost membru al Școlii Române de la Roma.

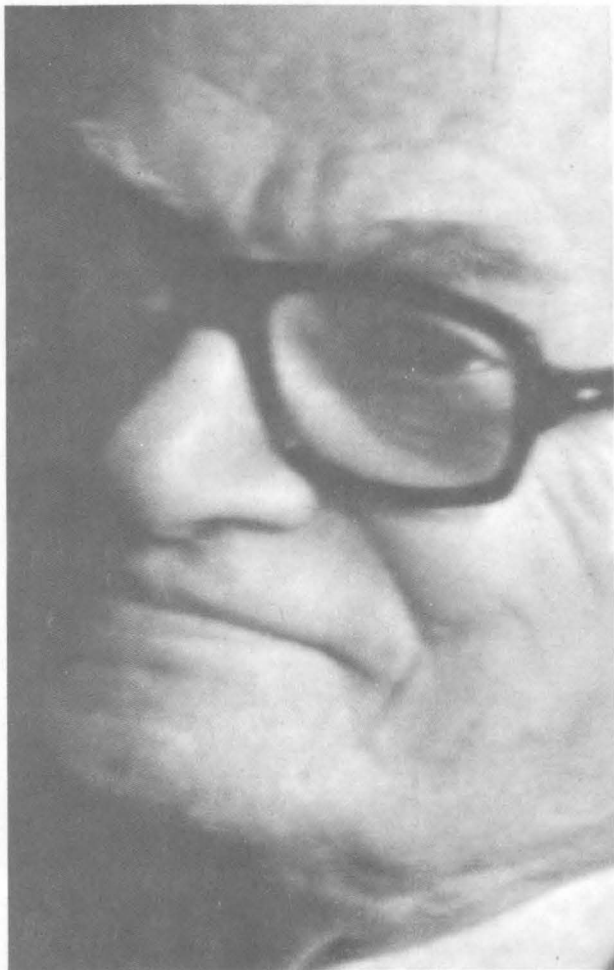
Din anul 1934 pînă în 1973 a fost neînterupt conferențiar și, apoi, profesor în Institutul de Arhitectură «Ion Mincu» din București, titular al cursului de istorie a arhitecturii românești și al celui de restaurare a monumentelor istorice. A fost creatorul catedrei de istoria arhitecturii, pe care a condus-o începînd din 1948. A instruit și a format aproape 40 de generații de arhitecți, a condus și îndrumat numeroase teze de doctorat în domeniul istoriei arhitecturii. Între 1944 și 1945 a fost decan al facultății de Arhitectură și, în continuare, membru de marcă al Consiliului Profesorat. Titlul de profesor emerit a însemnat o confirmare a unei valori unanim recunoscute.

Cercetările sale privind monumentele istorice, desfășurate de-a lungul întregii vieți, au fost sintetizate în opera sa, fundamentală pentru cultura românească, *Istoria arhitecturii în România*, apărută în 1937 (prima lucrare de acest gen din literatura de specialitate), reluată și aprofundată în 1963—1965 și, o ultimă ediție, în 1982. În timpul întregii activități științifice i s-a conferit, în 1967, titlul de doctor în arhitectură și, în 1969, cel de doctor docent.

Profesorul academician GRIGORE IONESCU a fost unul dintre teoreticienii și susținătorii monumentelor istorice, prin cursurile predărilor, prin studii și articole, prin prezența sa constantă în diferite foruri de specialitate interne și internaționale.

Între anii 1963—1968 a condus Direcția Monumentelor Istorice. După reînființarea Comisei Naționale a Monumentelor, Ansamblurilor și Siturilor Istorice, a fost numit președintele acesteia.

În anul 1990 a fost ales președine de onoare al Uniunii Arhitecților din România.



Din anul 1992 a fost ales ca membru al Academiei Române.

Personalitate complexă, s-a remarcat prin realizarea unor importante construcții concepute în spiritul **arhitecturii moderne** (**sanatoriul TURIA** — județul Covasna; **spitalul de copii** fost Emilia Irza, B-dul Lacul Tei).

SANDA VOICULESCU