

BISERICA DE LEMN DIN BIBEȘTI, JUDEȚUL GORJ

Din relatări publice, din intervenții directe ale unor factori administrativi și ale unor organe de presă rezultă că biserica de lemn din satul Bibești, județul Gorj a fost demolată de către parohie cu complicitatea primăriei locale, iar materialul rezultat scos la vânzare.

Aflăm că cercetările continuă pentru elucidarea acestui caz de iresponsabilitate și se fac demersuri pentru sancționarea celor împincați în comiterea abuzului.

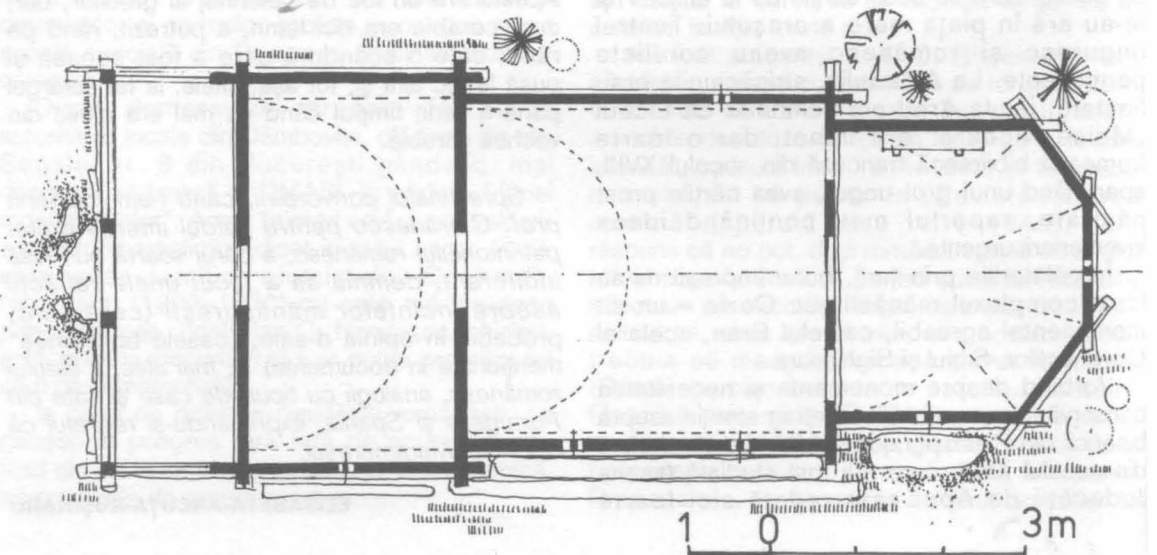
Fiind vorba de un important monument istoric și de artă, găsim cu cale să facem cunoscute câteva date din însemnările unui cercetător localnic care a studiat îndeaproape acest locaș, învățătorul D. Dumitrașcu din satul Turburea, recunoscut dascăl cu sentiment de înaltă ținută pedagogică și aleasă dăruire cetățenească.

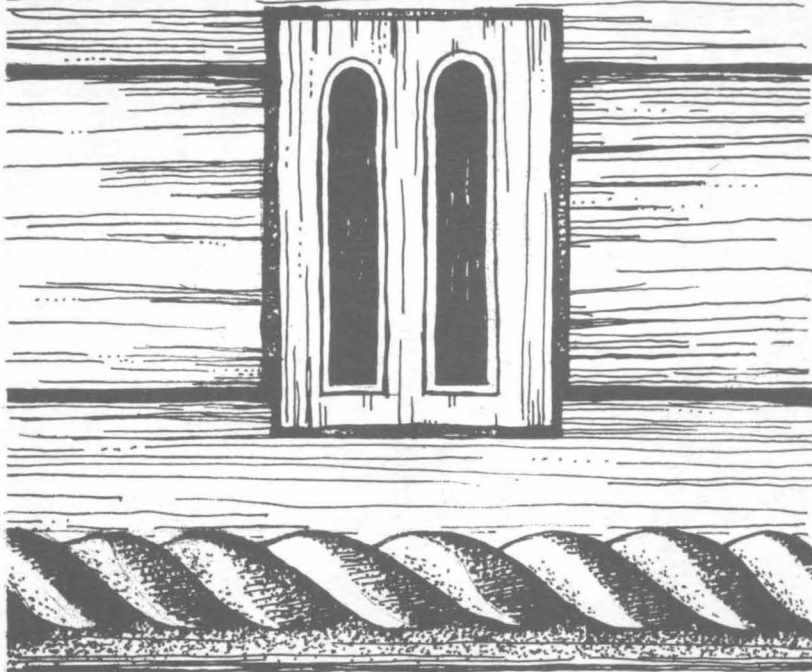
Într-o audiență, foarte competent, demnia-sa îmi atrăgea atenția asupra satelor Sterpoaia,

Bibești și Aninoasa, așezări aflate pe piscurile împădurite dintre Jiu și Gilort, descriindu-mi obiceiurile și tradițiile locale ale artei de a construi cu totul deosebite, atestate de arhitectura caselor vechi și a bisericilor de lemn. Se interesa îndeaproape de valea Gilortului cu pitorescul inedit al așezărilor ei, arătându-mi că trebuie făcut ceva pentru păstrarea fizionomiei satului românesc cu casele și monumentele lui vechi, mereu tot mai amenințate...

Printr-o scrisoare personală din 22 august 1971, învățătorul Dumitrașcu arăta că a cercetat bisericile de lemn din Aninoasa și Bibești; găsește biserica din Aninoasa total modificată și nu insistă asupra ei. Despre biserica Sf. Nicolae din Bibești, fostă paraclis al curții boierilor Bibești, consideră că „din punct de vedere

Biserica de lemn din Bibești, plan





... Biserica de lemn din Bibești,  
fereastră biforă

arhitectural este cea mai interesantă dintre toate ctitoriile de lemn din aceste părți. Temelia este din groși de stejar, pereții și bolta din bârne foarte bine cioplite. Încheieturile din spatele altarului, din partea superioară, sunt mult prelungite înafară petrecându-se unele peste altele în forme artistice cioplite. În toată construcția au fost folosite numai cuie din lemn de stejar, cu excepția acoperișului de șiță, care este mai târziu refăcut.

La spatele altarului, lângă perete, este aruncată la întâmplare o piatră din care s-au mai rupt bucăți cu inscripție slavonă. Bolta, perfect construită, pare a fi fost de la început tencuită cu o tencuială subțire; un localnic spunea că tencuiala (zugrăvelile) a fost din mortar cu păr de cămilă.

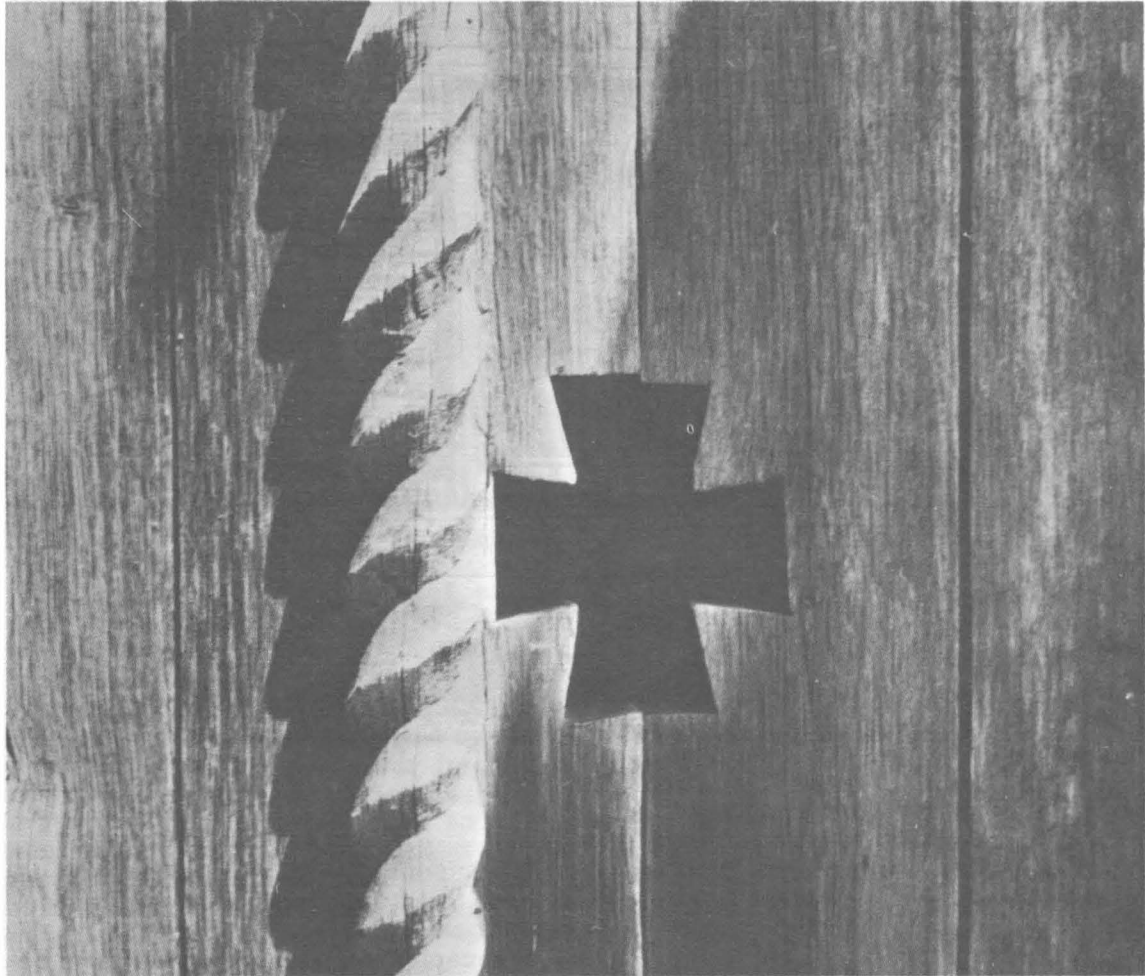
Brâul ce încinge biserica de jur-împrejur este artistic sculptat. Ferestrele (una la pronaos, două la naos și una la altar) n-au avut geam, lumina strecurându-se printre figurile (traforurile) acestora..."

Alte informații învățătorul nu ne poate da deoarece „preotul cunoaște prea puțin istoricul acestei biserițe”.

În recapitulare, autorul scrisorii ține să sublinieze: „Biserița din cimitirul Bibești m-a uimit din toate punctele de vedere. Este într-adevăr (un) monument istoric și de artă. A fost măiestrit lucrată și într-un stil pe care nu l-am mai văzut în alte părți. Păcat că localnicii preoți și învățători au tratat-o cu indiferență în trecut și azi”.

Autorul scrisorii amintite nu scapă prilejul să întocmească totodată pentru ambele monumente și câte a schiță cu planul și vederea ortogonală a locașurilor respective, pe care le alătură scrisorii sale.

Dincolo de știrbirea atât de gravă adusă tezaurului nostru istoric și artistic prin dispariția bisericii de lemn din Bibești, puniția cerută de aplicarea literei de lege, oricât de aspră și de îndreptățită s-ar dovedi, nu rezolvă, totuși, fondul esențial al problemei deschise; demolarea practică rămâne în sine un act barbar, de



Biserica de  
lemn din Bibești,  
fereastră pe una  
din laturile absi-  
dei altarului.

violent primitivism, izvorât întâi de toate, trebuie s-o recunoaștem, din atât de minușiosul atentat cultivat împotriva ființei românești.

Ce se impune, deci, în primul rând, credem noi, este trecerea la recuperarea valorilor morale și spirituale ale înaintașilor noștri, printr-un susținut program de culturalizare, pe care se cere întâi de toate școala să-l pregătească.

**ANDREI PĂNOIU**