

Cu excepția bisericilor episcopale de la Vad și Feleac, a celei de la Lujerdiu, datorate intervenției ctitoricești a voievozilor din celelalte zonele lipsite de locaș românesc de zid. Nu este de mirare că puținele așezări cu biserici românești de zid, consemnate în Lista monumentelor istorice, aprobată prin H.C.M. nr. 1 160/1955, au fost înregistrate greșit ca locașuri de lemn. Acesta este cazul bisericilor de la Băița, Nima, Murgău și Rogojel, cărora li se adaugă câteva propuneri pentru completarea noii liste a monumentelor istorice.

Anticipând că toate obiectivele aflate în atenția noastră au, fără excepție, planul de tip longitudinal, tip care, ca și arhitectura de lemn, a dăinuit cu precădere în Transilvania¹, de-a lungul

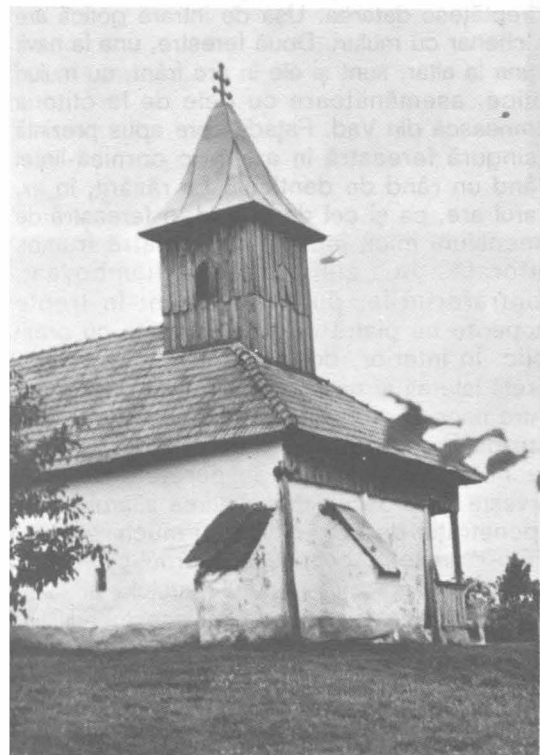
veacurilor, până în secolul al XIX-lea, trecem la prezentarea lor, grupându-le după variantele determinate de forma absidei răsăritene.

Viața religioasă la *Tritenii de Jos* este surprinsă în socotelile arhidiaconatului Turda, într-un document din 1332 și din anii imediat următori². Exista, desigur, atunci, ca și în toate cazurile cunoscute, un locaș dăltuit din lemn. Actuala biserică, identificată cu prilejul lucrărilor de inventariere, este așezată pe o poiană de la marginea de nord a satului. De dimensiuni modeste, locașul din Triteni înfățișează un plan dreptunghiular cu absida decroșată pătrată. Bolțile de cărămidă ale naosului și altarului, bine conservate, sunt semicilindrice cu penetrații, iar bolta pronaosului este de lemn în „anse de panier” (mâner de coș).

¹ V. Vătășianu, *Vechile biserici de piatră românești din județul Hunedoara*, în „An. C.M.I. Transilvania”, 1921, p. 194.

² *Documente privind Istoria României*, C, III, Ed. Academiei, 1954, p. 143, 160, 192.

1. *Tritenii de Jos. Latura de nord-est.*



2. *Tritenii de Jos. Partea de vest.*



După analiza stilistică a construcției, edificarea ei poate fi atribuită celei de-a doua jumătăți a secolului al XVII-lea. De altfel, tocmeala dintre biserică și un sătean, săpată într-o piatră din peretele de sud³, atestă existența acesteia în anul 1700. Îndepărtând adăugirile și transformările făcute fără pricepere, cu ocazia unor reparații, biserica de la Trittenii de Jos ar putea redobândi monumentalitatea și armonia proporțiilor⁴.

Aceeași formă de plan o prezintă și locașul satului *Rogojel*, pitoresc risipit la poalele muntelui Vlădeasa. Amplasată în cimitirul satului, străjuită de arbori uriași care formează un cadru impresionant, biserica din Rogojel constituie dovada preluării formei de plan amintite de la locașul de lemn care precedent a ars.

Bolțile semicilindrice de scândură ale naosului și altarului sunt, poate, cele ale vechiului locaș⁵. Pe latura de vest este alipit turnul-clopotniță de piatră. Conform tradiției, biserica ar fi fost construită în anul 1792. Însemnările de pe cărțile vechi, aflate aici, menționează, pentru anul 1800, o biserică nouă în Rogojel⁶.

Biserica de zid din satul *Cozia*, aflată într-o stare precară, de pe valea Someșului (jud. Sălaj), se încadrează în același grup cu cele de mai sus.

Numărul mare al bisericilor de lemn cu absida pătrată, conservate în nordul Transilvaniei, dintre care unele datate cert în secolul al XVII-lea⁷, impune corelarea acestora cu unele locașuri de zid cu aceeași formă, discuție ce depășește însă limitele expunerii noastre.

În a doua grupă tipologică am cuprins cinci locașuri cu absida decroșată poligonală cu cinci laturi.

³ „De aceasta să se știe că facem tuturor care se cade a ști această tocmeală ce au avut cu lantul, satul, de au dat loc de casă din țințirul bisericii, de au ținut biserica, tocmeala 20 ani. Popa Oancea Popovici erei, văleat 1700”; această inscripție, ca și alte însemnări de la bisericile cercetate au fost culese de Ioana Cristache-Panait.

⁴ Acoperișul, turnul-clopotniță și prispa au fost transformate.

⁵ Lăcașul nu păstrează urmele decorației pictate, pereții fiind spoși.

⁶ Pe un *Mărgăritar*, București, 1746, o însemnare precizează că în 1800 se afla la biserica nouă din Rogojel. Dintr-o însemnare de pe *Cazanii*, Râmnic, 1748, rezultă că a fost întâia dată a bisericii din Mănăstireni, „[...] iar acum în anul 1800 au fost făcută biserică la Rogojel și s-au dat cartea aceasta”. Informațiile bibliografice de până acum atestă satul la 1805, cf. Coriolan Suciu, *Dicționar istoric al localităților din Transilvania*, vol. II, Ed. Academiei, 1968, p. 82.

⁷ Calna și Cremenea, jud. Cluj, Almașu Mic, jud. Hunedoara.

Despre biserica din *Bedeciu*, tradiția ne spune că a fost o mănăstire edificată la 2 km de vechea vatră a satului, pe care localnicii ți-o indică și astăzi, pe un loc numit „Obârșia”. Nu este exclus ca această așezare monahală să fi fost construită de o familie de români care, spre a obține titluri nobiliare, îmbrățișase religia catolică. Documente din prima jumătate a secolului al XIV-lea atestă moșia Bedeciu în proprietatea lui Kemeny, fiul lui Ioan, nepotul lui Micula⁸.

Considerente stilistice ne-au determinat să fixăm înălțarea bisericii de la Bedeciu la finele secolului al XV-lea, începutul celui următor. Presupunem că, în vremea reformei, locuitorii români ai Bedeciului (satul fiind și astăzi compact românesc) au preluat stăpânirea locașului mănăstiresc, strămutându-și și locuințele în jurul înălțimii pe care este așezat. Conscripția lui Bucov din 1760–1762 nu înregistrează nici biserica, nici satul. Deținem însă dovada certă a folosirii sale. Pe o Evanghelie de București, 1742, din patrimoniul locașului, se află însemnarea că a fost cumpărată și dată bisericii din Bedeciu la 10 mai 1744.

Trecând peste adăugirile și reparațiile suferite în timp, ne vom opri asupra elementelor ce îndreptățesc datarea. Ușa de intrare gotică are un chenar cu muluri. Două ferestre, una la navă și una la altar, sunt și ele în arc frânt, cu muluri gotice, asemănătoare cu cele de la ctitoria domnească din Vad. Fațada spre apus prezintă o singură fereastră în ax, cu o cornișă-lintel având un rând de denticuli. La răsărit, în ax, altarul are, ca și cel de la Vad, o fereastră de dimensiuni mici, închisă cu o piatră frumos traforată în stilul gotic flamboyant. Contraforturile, puternice, sunt în trepte acoperite cu piatră de talie, cioplite cu profil gotic. În interior, doi pilaștri marchează, pe pereții laterali ai navei, locul zidului despărțitor dintre naos și pronaos. Arcul între navă și altar este de formă ogivală, din piatră de talie, cu muchiile teșite. O nișă în peretele de nord servește de proscomidie. Boltirea altarului este o penetrație de doi cilindri cu muchiile ieșite (voûte d'arête). Acoperișul și turnul-clopotniță, înălțate, probabil, la începutul secolului al XVIII-lea, măresc valoarea și farmecul acestui edificiu.

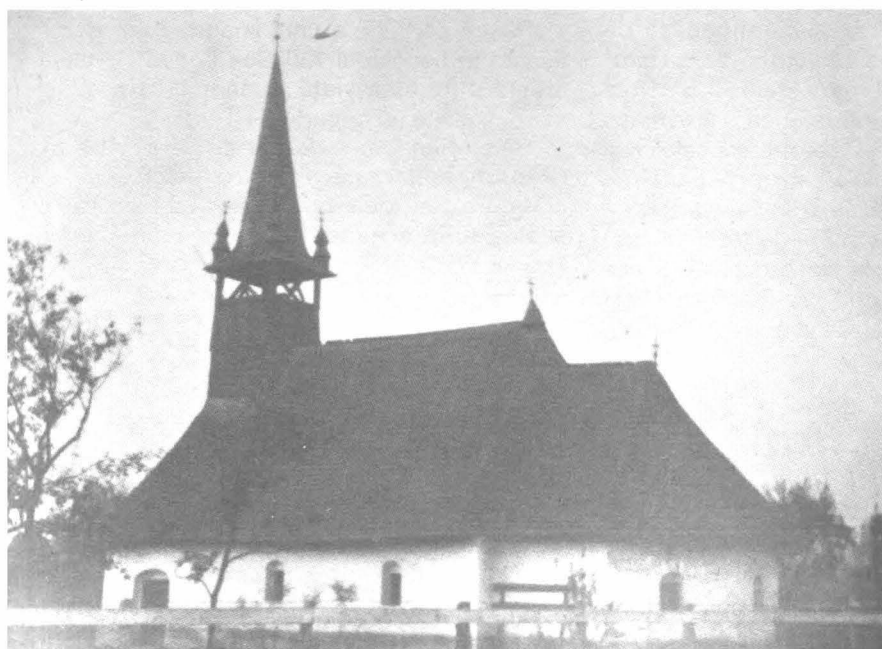
Menționat în lista monumentelor din 1955 ca „biserică de lemn”, locașul românesc din

⁸ *Documente privind Istoria României*, C, IV, Ed. Academiei, 1955, p. 279, 648.

3. Cozla. Vedere sud-est.



Iclod. Vedere sud-est.



Mărgău este, în realitate, unul dintre locașurile sătești de zid din jud. Cluj, cu dimensiunile cele mai mari. Păstrând în exterior tradiția vechii arhitecturi transilvănene, elementele din interiorul bisericii au caracteristicile stilului baroc: bolțile a vela susținute de arcuri dublouri, ferestrele mari semicirculare, tâmpla și pictura. Locașul a fost construit în anul 1740, dată înscrisă pe ancadramentul intrării masivului turn de pe vest. În 1798 biserica a ars, păstrându-se doar turnul și partea inferioară a zidurilor, care au fost refăcute, în forma descrisă mai sus, în anii 1804–1810⁹.

Din însemnările din 1704, așternute pe un exemplar din *Îndreptarea legii*, Târgoviște, 1652, rezultă tradiția lăcașului românesc de zidărie din Mărgău. În locul bisericii de lemn din 1342, din „lunca Răsăritului”, a fost construită, în 1506, o biserică de piatră¹⁰. Este, desigur, cea pe care a înlocuit-o biserica din 1740, preluându-i forma de plan.

În același grup, al locașurilor cu absida decroșată poligonală, se înscrie și biserica din *Borzești* (fost Berchiș), prețioasă completare a noii liste a monumentelor istorice. Așezată în mijlocul satului, domină cu silueta ei casele răsfirate în vale. Masivitatea zidurilor, cât și faptul că în a doua jumătate a secolului al XVIII-lea s-a simțit nevoia unor reparații importante (bolțile fiind înlocuite cu o boltă de lemn la naos¹¹ și tavan drept la altar) ne îndreptătesc să afirmăm că locașul a fost construit la finele secolului al XVII-lea, confirmând, astfel, tradiția care-l consideră bătrân de 300 de ani. O însemnare, în grafia secolului al XVIII-lea de pe *Liturghii*, Târgoviște, 1713, menționează că acestea s-au dat de popa Gheorghe de la Buru „[...] și au dat la mănăstirea Berchișului”. Nota constituie singura mărturie istorică a existenței mănăstirii de la Berchiș, astăzi biserica satului, și îmbogățește cunoștințele despre răspândirea vieții monahale românești din Transilvania.

Bisericile din *Iclod* și *Micești* (fost Micuș) sunt până acum singurele construcții religioase românești ce atestă pătrunderea, până în nordul Transilvaniei, a influenței de dincolo de munți,

⁹ Decorația pictată a fost executată în 1835, de Ignatie Solyon de Oroszlelei.

¹⁰ Ion Ungur mărturisește că însemnările au fost luate de pe cărțile sârbești ale lui „[...] Andrei Ungur și Nicoale Ungur, preoții strămoșii noștri”.

¹¹ Bolta naosului cu o frumoasă decorație pictată, asemănătoare aceleia de la Măgura Ierii, datată 1783.

a absidei poligonale la exterior și semicirculare la interior, frecventă în zona Brașovului și a Sibiului.

Tradiția păstrează, pentru ridicarea bisericii din Iclod, anul 1741. Ea este atestată de conscripția lui Bucov din 1760–1762, ca biserică ortodoxă, servind 124 familii neunite¹².

Cunoscător al formelor arhitecturii de peste munți, meșterul care a construit biserica pare a fi un localnic, după stângăcia cu care execută boltirea altarului și a naosului.

La biserica din Micești, bolțile naosului și altarului arată o mai mare pricepere a meșterului. Prima este o boltă semicilindrică cu două penetrații, ce corespund celor două ferestre de pe latura de sud, iar cea a altarului este un semicilindru terminat cu o semicalotă. Arhivolta de la arcul golului dintre naos și pronaos reprezintă, ca și forma interioară a absidei, o influență venită de dincolo de munți. Ca și la Borzești și Mărgău, biserica din Micești are clopotnița alipită pe latura de vest. Pereții despărțitori între pronaos și naos, naos și altar, ca și la Iclod și Trittenii de Jos, preluau tradiția de la arhitectura bisericilor de lemn. Ușa de intrare are, numai la partea superioară, un profil simplu cu două muluri. Anul 1793, zugrăvit pe bolta altarului, indică numai realizarea decorului pictat¹³.

După sistemul de construcție, biserica pare a fi edificată în prima jumătate a secolului al XVIII-lea, fiind cea pe care o înregistrează Bucov la 1760–1762, ortodoxă, cu 72 de familii¹⁴. Spre această datare merge și vechimea crucilor de piatră, frumos sculptate, din jurul bisericii, din care se mai vede ici-colo câte un fragment.

Păstrarea, aici, a unui important lot de cărți tipărite în secolul al XVIII-lea la sud de munți¹⁵ atestă puternica viață românească a acestei așezări, aflată nu departe de Turda.

Bisericilor din *Lujerdiu* și *Mica*¹⁶, pe plan dreptunghiular, cu absida semicirculară, le alăturăm trei locașuri, aflate, fapt ce trebuie semnalat, în aceeași zonă, din jurul Gherlei și Dejului.

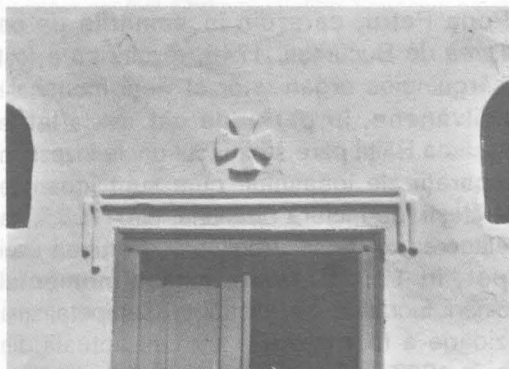
¹² V. Ciobanu, *Statistica românilor ardeleni 1760–1762*, în „An. Inst. de Ist. Naț.”, III, Cluj, 1926, p. 639.

¹³ Pictura se păstrează, în afară de altar, pe bolta naosului și ambrasura ferestrelor.

¹⁴ V. Ciobanu, *op. cit.*, p. 640.

¹⁵ O mare parte din aceste cărți au fost dăruite bisericii în 1778. Anul poate indica sfințirea bisericii sau unele lucrări de reparații.

¹⁶ Studiate de Eugenia Greceanu (pentru teza de doctorat).



5. Micești. Cadrul intrării, registru superior.



6. Micești. Altarul.

7. Băița. Latura sud.



O deosebită semnificație istorică este cuprinsă în zidurile groase, de 60 cm, ale vechiului locaș din *Băița* (fost Chireu)¹⁷.

Așezată pe o înălțime din afara satului, construcția, de mici dimensiuni (13,80 x 5,95 m, la exterior, iar la cheia bolții naosului 4,50 m înălțime), poate fi considerată, fără îndoială, ca fiind biserica fostei mănăstiri de la Băița, greșit identificată, în bibliografia de specialitate, cu un locaș de lemn¹⁸.

Ne îngăduim să apreciem, după caracteristicile sale stilistice, că biserica de zid de la Băița datează, cel mai târziu, de la începutul secolului al XVII-lea. Viața culturală pe care o surprindem că a pulsă în jurul acestui locaș, la mijlocul secolului al XVIII-lea, pare a susține temeinicia și vechimea sa. La 1757, avea în patrimoniu numărul important de 20 de cărți¹⁹. Pe un *Catavasier* de Blaj, 1769, aflăm știrea funcționării unei școli pe lângă mănăstire, din însemnarea aproape ștearsă reușind să descifrăm „[...] când învățăm carte [...]”.

¹⁷ Coriolan Suciu, *op. cit.*, vol. I. Ed. Academiei, 1967, p. 62, 143.

¹⁸ St. Meteș, *Mănăstirile românești din Transilvania și Ungaria*, Sibiu, 1936, p. 66–67.

¹⁹ Însemnarea cărților este făcută de popa Petre pe *Psaltirea*, București, 1748 (azi, în Biblioteca Academiei); ulterior, popa Petre trece la mănăstirea Deda, jud. Mureș, unde pe aceeași carte însemnează, la 1770, cărțile mănăstirii de aici (informații de la Ioana Cristache-Panait).

Popa Petru, care din însemnările de pe *Psaltirea* de București, 1748, rezultă că a fost un sânguinos organizator al vieții monahale transilvănene, în perioada cât s-a aflat la mănăstirea Băița pare să fi făcut unele înzestrări și reparații ale locașului, cum sunt icoanele împărătești, de factură bizantină, din 1758²⁰, ca și refacerea din lemn a bolților²¹. Dăruirea unui clopot, în 1762²², poate marca momentul terminării lucrărilor de reînnoire. Catapeteasma de zidărie a fost înlocuită cu cea actuală din lemn, în 1867.

Zidurile degradate, pe alocuri înghițite de pământ, impun grabnica restaurare a acestei așezări monahale, situate în apropiere de Gherla, cu care prilej se va elucida, prin cercetări, și datarea sa.

Pe dealul Huhui, din *Ocna Dejului*, dăinuie, deși părăsită, *Biserica Sf. Gheorghe*. Data ridicării o citim deasupra intrării de pe latura de sud: „Anu Domnului 1776, Martie întâi zi”.

²⁰ Maria cu Pruncul și Iisus Hristos, aceeași mână, ultima datată, 1758.

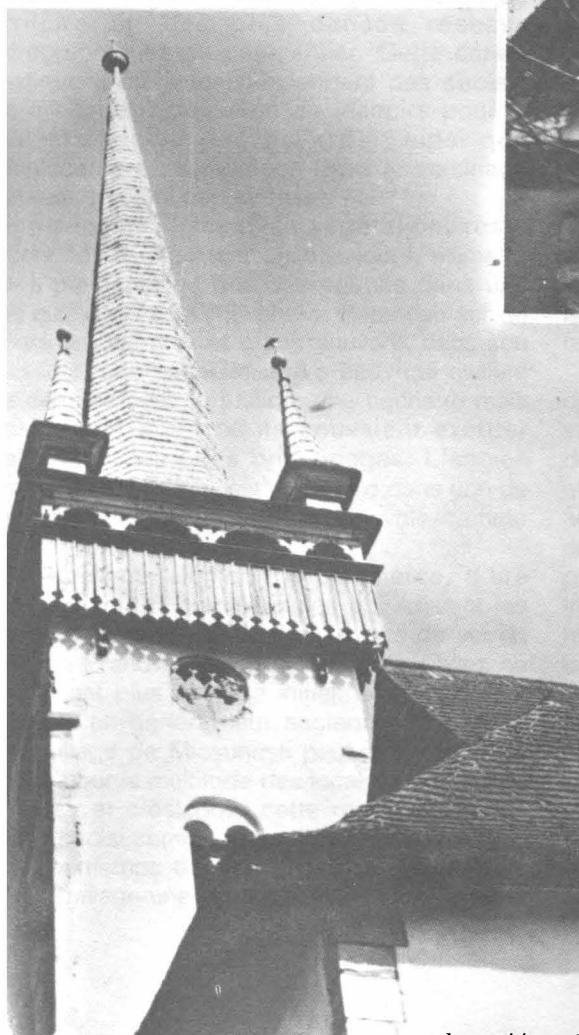
²¹ Naosul este acoperit cu un semicilindru, iar altarul cu o boltă din fășii curbe.

²² „Acest clopot l-am cumpărat Apahidean Anuță și Natu Gavril, 1762”.



8. Nima.
Vedere
sud-est.

9. Biserica reformată din Mănăstireni
(jud. Cluj).



10. Biserica reformată din Mănăstireni:
Clopotnița.

Cu lăcașul de la *Nima*, edificat în 1777²³, în locul celui atestat, cu 115 familii ortodoxe de conspirația lui Bucov²⁴, încheiem prezentarea ultimei categorii de monumente analizate, acelea cu absida semicirculară.

Depart de a realiza o descriere completă a monumentelor propuse, considerăm că am reușit să subliniem că cele două aspecte pe care le-am urmărit, și anume, că și în nordul

²³ Cf. unei însemnări din 1874, de pe Mineiul de Blaj, 1838.

²⁴ V. Ciobanu, *op. cit.*, p. 657.

Transilvaniei au fost înălțate biserici românești de zidărie, în pofida deciziilor prohibitive, și că pentru aflarea și studierea lor, trebuie să ne adresăm, ca principal izvor, monumentulu însuși²⁵.

ION SCHELETT

²⁵ Metodă căreia îi datorăm și cunoașterea valoroase biserici din Săndulești, cf. Ioana Cristache-Panait, arh. Marinel Daia, *Biserica românească din Săndulești (jud. Cluj)* în „Monumente istorice și de artă”, 2, 1974, p. 86-88