

În perioada 15 iulie – 1 septembrie 1993 localitatea Drăușeni, jud. Brașov, a fost gazda primului campus universitar european organizat în România de către Asociația „Jeunesse et Patrimoine International”, sub egida UNESCO.

## 1.

Această asociație are ca domeniu de activitate cercetarea și restaurarea monumentelor istorice de orice natură – arheologice, arhitecturale, etnografice etc., scopul său fiind integrarea tineretului universitar în această categorie specială de activități. Campusurile organizate de „Jeunesse et Patrimoine” au, pe de o parte, un caracter multidisciplinar, datorită faptului că studenții implicați provin din facultăți de profil diferit: istorie, arheologie, istoria artei, antropologie, biologie-chimie, construcții etc. În felul acesta se creează premisele necesare realizării unor studii complexe asupra monumentelor istorice, cultivându-se principiul cunoașterii profunde și totale, prin coroborarea unor investigații de strictă specialitate.

Pe de altă parte, un astfel de campus are un caracter european și chiar internațional, reunind studenți din țări diferite, ceea ce asigură un schimb de experiență extrem de interesant și de util.

Bazele prezenței Asociației „Jeunesse et Patrimoine” în România au fost puse încă din 1988, de către profesorul Radu Popa, care a reușit, în condiții complet nefavorabile oricărui gen de colaborare externă, să organizeze primele schimburi de studenți în istorie între Franța și România – sub egida acestei asociații. După 1989, această activitate a devenit oficială, astfel că un număr destul de mare de studenți români au beneficiat de scurte stagii de pregătire pe șantiere arheologice și de restaurare din străinătate; în mod firesc a crescut și numărul studenților străini care au lucrat periodic pe șantiere din România.

Pentru asigurarea cadrului organizatoric în vederea permanentizării și extinderii acestui gen de acțiuni, în 1992 s-a înființat în România o filială a Asociației „Jeunesse et Patrimoine”, care reunește studenți de la facultățile de istorie, istoria artei și arhitectură, dar și specialiști ai Direcției Monumentelor. În aceste împrejurări, a apărut posibilitatea organizării primului campus cu

un program care, în principiu, s-a dorit complex și adaptat programelor de acest tip agreeate la nivel european. Inițiativa a revenit de asemenea profesorului Radu Popa, care a pregătit această manifestare încă din 1992, fixând locul de desfășurare la Drăușeni. Opțiunea a fost determinată în primul rând de rațiuni științifice: aici urma să se deschidă un șantier de restaurare a ansamblului monumental din secolele XVIII–XVII, care se anunță foarte interesant cu atât mai mult cu cât era prevăzută și continuarea cercetărilor arheologice și de parament.

Având în vedere problematica complexă a monumentului de arhitectură și a sitului arheologic pe care acesta îl suprapune, etapa de cercetare și aceea de restaurare propriu-zisă erau programate pe parcursul mai multor ani. Acest aspect și-a avut importanța lui, deoarece, în perspectiva șantierului de la Drăușeni a fost gândit ca o bază studențească, un fel de centru național de pregătire în domeniul atât de vast al investigării și restaurării monumentelor istorice, aici existând toate condițiile necesare aplicării în practică și verificării cunoștințelor acumulate la școală.

După dispariția tragică a profesorului, în februarie 1993, demersurile organizatorice au fost preluate de către Direcția Monumentelor, Ansamblurilor și Siturilor Istorice, în colaborare cu filiala română a Asociației „Jeunesse et Patrimoine”. Partea administrativă a revenit în exclusivitate acesteia din urmă, fondurile provenind din bugetul organizației centrale; dotarea tehnică a șantierului și asistența de specialitate au fost asigurate de către Direcția Monumentelor.

Pentru organizarea preliminară și desfășurarea campusului, o contribuție importantă și-a adus Primăria comunei Cața, care a pus la dispoziție spațiile de cazare și a facilitat permanent aprovizionarea șantierului cu materialele necesare.

## 2.

La Drăușeni au participat studenți din Franța, Italia, Elveția și România, al căror număr final s-a ridicat la 40: 14 străini și 26 de români, aceștia din urmă organizați în două serii consecutive.

Programul campusului a avut drept punct principal efectuarea de săpături arheologice la

Cetatea țărănească din localitate, dar a inclus și o serie de excursii la monumente istorice din apropiere, precum și o parte teoretică destul de consistentă. Astfel, au fost vizitate Cetățile țărănești de la Cața și Homorod, Biserica fortificată de la Ionești (jud. Brașov), Biserica reformată de la Daia (jud. Harghita), și orașele Brașov și Sighișoara. În ceea ce privește aspectul teoretic, acesta a constat într-o serie de discuții (organizate ca și mese rotunde) care și-au propus familiarizarea studenților cu principalele date ale istoriei Transilvaniei și cu peisajul arhitectural specific evului mediu din această parte a Europei; o altă temă generală a avut în vedere stadiul și problematica cercetărilor arheologice și de istoria artei din România, ceea ce a prilejuit interesante schimburi de păreri asupra metodelor și tehnicilor utilizate în țările de origine ale participanților.

### 3.

Activitatea principală a campusului a constat în cercetarea arheologică a monumentului de la Drăușeni<sup>1</sup> care s-a dovedit, din acest punct de vedere, mult mai complexă și mai interesant decât s-a crezut inițial, oferindu-ne numeroase și importante surprize.

Primele săpături arheologice la Cetatea țărănească Drăușeni au fost efectuate în anii 1973–1977, când s-a lucrat la întocmirea unui proiect de restaurare și de asemenea s-au și realizat lucrări de restaurare parțială a ansamblului<sup>2</sup>. Prin desființarea fostei Direcții a Monumentelor Istorice, în 1977, șantierul a fost în mod brutal închis, astfel că investigațiile nu s-au putut finaliza; o serie de probleme legate de construcțiile care s-au păstrat până în zilele noastre, dar și de vestigiile anterioare acestora sau cronologia generală a complexului au rămas astfel nerezolvate. Cu toate acestea, s-a considerat că monumentul este cunoscut în datele sale esențiale, subliniindu-se faptul că ceea ce a mai rămas de stabilit ține de categoria detalii.

<sup>1</sup> Cetatea țărănească Drăușeni este un ansamblu de arhitectură și artă medievală suficient de bine cunoscut specialiștilor, astfel că nu am considerat necesar să ne oprim asupra sa, fie și pentru o prezentare cât de scurtă – cu atât mai mult cu cât acest material nu depășește limitele unei informări generale.

<sup>2</sup> Marian Dumitrache, *Cetatea sătească din Drăușeni, jud. Brașov, ansamblu de arhitectură medievală. Cercetări arheologice 1973–1977*, în „Cercetări Arheologice”, III, 1979, p. 155–197; Sanda Ignat, *Studiu preliminar în vederea restaurării bisericii din Drăușeni, județul Brașov*, în „Arhitectura”, 1977, 6, p. 77–80.

Vechile săpături au condus la obținerea unor date importante asupra monumentului de arhitectură: basilica, datând din secolul al XIII-lea, a fost modificată ulterior în veacurile XV–XVII, în vederea fortificării – când a devenit o biserică cu o singură navă, iar turnul clopotniței și sanctuarul au fost suprapuse de galerii de apărare –, respectiv zidul de incintă aflat în jurul acesteia, prevăzut cu șase turnuri de apărare edificate în etape diferite, în perioada secolelor XV–XVII. De asemenea, a fost cercetat parțial cimitirul basilicii, aparținând populației săsești din secolele XIII–XIV, și s-a descoperit existența unor complexe anterioare, datate în a doua jumătate a secolului al XII-lea și atribuite populației *secuiești* care a locuit în acea perioadă la Drăușeni: o biserică de mici dimensiuni, de tipul sală cu turn vestic și absidă semicirculară – localizată pe partea de nord a bisericii actuale, și cimitirul dezvoltat în jurul său, ambele suprapuse parțial de basilică și de necropola acesteia.

Programul campaniei din 1993 a fost stabilit pornind de la acest stadiu de cercetare, propunându-și ca principale obiective clarificarea unora dintre aspectele pe care săpăturile anterioare nu au reușit să le rezolve din lipsă de timp. Pentru o primă fază a noii etape de cercetare s-a urmărit: stabilirea modului de închidere a navelor laterale spre est, verificarea fundațiilor bisericii actuale, în special în zona corului și absidei, delimitarea în suprafață a celor două necropole (pentru a se evita distrugerea acestora prin organizarea unui șantier) și obținerea unui profil stratigrafic longitudinal în incintă (în vederea sistematizării verticale)<sup>3</sup>.

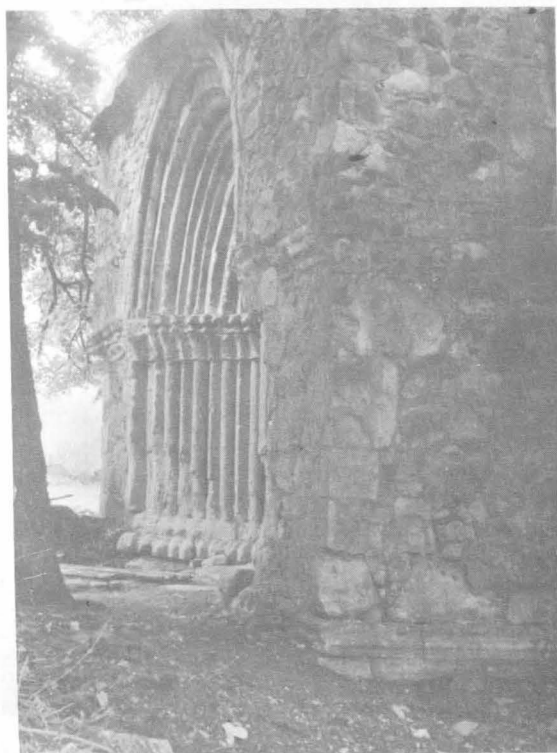
Principalele rezultate obținute vizează evoluția basilicii și succesiunea orizonturilor funerare existente în actuala incintă.

a. *Basilica*. Săpăturile efectuate atât pe latura de nord cât și pe cea de sud a bisericii au pus în evidență existența a două etape de construcție, delimitate atât stratigrafic cât și planimetric. Într-o primă etapă s-au realizat fundațiile navelor laterale până în dreptul arcului de triumf actual; zidurile au o lățime de 1,10 – 1,20 m și sunt realizate din piatră de culoare gri-închis legată cu pământ negru amestecat cu lut galben. A doua etapă se caracterizează prin întrebuintarea mortarului de var, în a căru compoziție intră o cantitate destul

<sup>3</sup> În partea a doua a desfășurării săpăturilor, din colectiv au făcut parte și colegii Medve Sandor (Târgu Mureș) și Pascu Ioan (Sighișoara), cărora trebuie să le mulțumesc pentru ajutorul lor prețios, fără de care încheierea șantierului ar fi fost mult mai dificilă.



1. Portalul bisericii Drăușeni, sec. XIII



de mare de pietriș, și prelungirea navelor laterale spre răsărit – sau cel puțin a navei sudice. În această etapă s-au adosat zidăriei legate cu pământ contraforturi late de 0,50m pe toată lungimea acesteia, mai exact în dreptul fiecărei travei.

Corul și absida, în forma în care se păstrează astăzi, aparțin de asemenea etapei cu mortar, ca de altfel și fundația continuă pe care au stat stâlpii despărțitori dintre navele laterale și nava centrală, și care a devenit ulterior fundația bisericii fortificate.

Lungimea exactă a navelor laterale, presupusă anterior ca fiind aceeași cu lungimea navei actuale, ca și modul de închidere a acestora spre est, nu s-au stabilit în actuala campanie, deoarece, din lipsă de timp, săpătura nu s-a putut extinde în mod corespunzător.

2. Idem, vedere laterală

b. În partea de est a peretelui exterior al absidei au fost descoperite *mai multe ziduri* lucrate din piatră legată cu mortar, care sunt, cel puțin în parte, anterioare basilicii. În stadiul actual al cercetărilor nu se pot determina exact nici cronologia acestor ziduri și nici construcțiile cărora le-au aparținut; în orice caz, acestea nu pot fi contemporane între ele, datorită dispoziției planimetrice care exclude orice relație coerentă și pare să indice mai degrabă etape succesive. Precizăm faptul că unul dintre aceste ziduri este suprapus parțial de peretele actual al absidei.

c. Cea mai importantă contribuție a acestei campanii constă în descoperirea unui *orizont de înmormântări în gropi cu nișă cefalică*, identificat în partea de est a bisericii, până la limita zidului de incintă. S-au cercetat nouă morminte – dintre care patru suprapuse parțial; scheletele, orientate aproximativ sud/vest – nord/est, sunt așezate pe spate, cu capul ușor ridicat față de restul corpului, picioarele întinse cu călcăiele apro-

piate și brațele întinse pe lângă corp și paralel cu acesta, sau cu palmele așezate pe capetele femurelor, respectiv îndoite din cot și împreunate peste bazin sau abdomen. Remarcăm faptul că față de scheletele celorlalte cimitire investigate la Drăușeni, acestea au un aer masiv și lungimi care merg până la doi metri.

Poziția oaselor – capul cu bărbia în piept, umerii ridicați, coloana vertebrală șerpuită – sugerează faptul că înmormântarea s-a făcut în giulgiu, înainte de rigidizarea corpurilor. Gropile acestor morminte au în partea superioară o formă dreptunghiulară simplă, dar spre fund se îngustează treptat (în două-trei trepte orizontale) astfel încât la nivelul scheletului capătă exact forma corpului uman; lăcașul pentru cap este întotdeauna rotunjit. Toate gropile se adâncesc în solul viu, galben lutos, și datorită faptului că acesta coboară în pantă pe direcția sud-vest – nord-est, scheletele se găsesc la adâncimi care variază între 1,30 și 3,10 m.

3. Vedere din interiorul bisericii; pilonul nordic al arcului de triumf

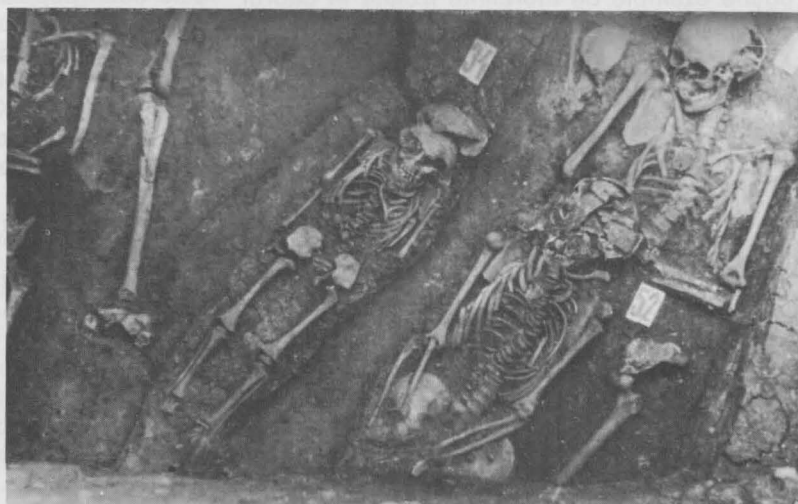




4. Necropola din secolul al XII-lea



5. Morminte suprapuse  
aparținând secolelor  
XII-XV



6. Fântână, secolul al XIII-lea



Nu s-au descoperit obiecte de inventar, însă ritualul de înmormântare – și în primul rând forma foarte specială a gropilor, ca și observațiile stratigrafice constituie tot atâtea elemente definitorii în sensul încadrării cronologice și atribuirii etnice a necropolei.

Din punct de vedere stratigrafic, precizăm faptul că mormintele acestei serii sunt suprapuse și parte distruse de cimitirul sășesc din secolele XIII–XIV, cercetat parțial în 1973–1977, din care am surprins în săpătură 13 morminte.

În ceea ce privește ritualul, acest tip de înmormântare este rarisim, și nu cunoaștem decât puține exemple de morminte izolate în cadrul unor mari cimitire din Ungaria (date în secolele XI–XII), și o singură necropolă care a fost descoperită în urmă cu câțiva ani la Feldioara, jud. Brașov<sup>4</sup> (datată în funcție de obiectivele de inventar în ultima treime a sec. 12). Din punct de vedere etnic, aceste morminte sunt fără excepție atribuite primilor coloniști de origine germană deplasați spre răsărit și instalați de către regatul maghiar în teritoriile nou intrate sub stăpânirea sa. Pe baza analogiei perfecte pe care ne-o oferă necropola de la Feldioara și ținând cont de situația stratigrafică înregistrată, datăm mormintele de la Drăușeni în aceeași perioadă a ultimei treimi a veacului al XII-lea, atribuindu-le primilor coloniști sași așezați pe valea Homorodului Mare.

Având în vedere punctul de referință pentru acest orizont funerar, considerăm firesc să-l nominalizăm drept „orizont funerar de tipul Feldioara”, după locul care a fost pentru prima dată pus în evidență.

Implicațiile acestei descoperiri sunt multiple, nu numai pentru ansamblul arhitectural de la Drăușeni, dar și pentru istoria localității și, pe un plan mai larg, pentru istoria colonizării germane în Transilvania. În primul rând, documentează faptul că sașii s-au instalat la Drăușeni nu după anul 1200, așa cum s-a crezut până în prezent, ci aproximativ cu o jumătate de veac mai înainte, probabil îndată după mijlocul secolului al XII-lea. În al doilea rând, este demonstrat faptul că primii coloniști nu au nimic în comun cu bazilica romanică,

care a început să fie construită mult mai târziu, într-o perioadă în care cimitirul ieșise din uz, iar ritualul de înmormântare original fusese deja uitat. (Precizăm faptul că unul din aceste morminte este tăiat de zidul pe care stă peretele estic actual al absidei.) Este de presupus, în aceste condiții, existența unui alt lăcaș de cult care a fost edificat și utilizat de sași în prima perioadă de staționare la Drăușeni. În al treilea rând, întrucât nu avem nici un motiv să ne îndoim de existența cimitirului secuiesc și de datarea acestuia în a doua jumătate a secolului al XII-lea, se pare că situl de la Drăușeni ne va oferi posibilitatea surprinderii unei conviețuiri între cele două populații colonizate de Regatul maghiar în Transilvania – situație inedită, de un mare interes istoric. În sfârșit, diferența înregistrată între cimitirul sășesc din secolul XII și cel din secolele XIII–XIV indică o schimbare semnificativă la nivelul mentalității colective, fapt deosebit de important pentru evoluția ritualurilor funerare.

d. Cimitirul din secolele XIII–XIV este la rândul său suprapus și parțial distrus de o serie de morminte orientate pe axa nord-sud, care taie nivelul de construcție de la sfârșitul secolului al XV-lea și pe care, în stadiul actual al cercetărilor, le atribuim populației reformate. Limita cronologică superioară a acestor înmormântări este precizată prin suprapunerea lor de către un complex datat pe bază de ceramică în secolul al XVIII-lea.

Cercetările arheologice din 1993 au pus astfel în evidență o problemă mult mai largă decât ne-am așteptat inițial, pentru descifrarea căreia sunt încă necesare investigații conjugate, de istoria artei și arheologie.

Desfășurarea săpăturilor arheologice de la Drăușeni a oferit studenților participanți ocazia de a observa și în același timp de a realiza practic, atât o arheologie a construcțiilor, cât și o arheologie a orizonturilor funerare, fiecare dintre acestea implicând metode diferite de cercetare și înregistrare a rezultatelor.

În ansamblu, putem aprecia că alegerea acestui sit pentru organizarea primului campus universitar s-a dovedit o soluție fericită deoarece, judecând atât în funcție de rezultate obținute cât și în perspectiva continuării și finalizării investigațiilor, există posibilitatea concretizării unui program de cercetare, complex ca tematică și extrem de interesant din punct de vedere științific.

DANIELA MARCU

<sup>4</sup> Șantierul de la Feldioara a fost condus de profesorul Radu Popa, din colectivul de cercetare făcând parte și subsemnata. Sectorul necropolă a fost supravegheat de Adrian Ioniță de la Institutul de Arheologie București, care de altfel a și finalizat cercetarea acesteia în 1993.