

Acestă lucrare a fost prezentată în cadrul Simpozionului româno-german, organizat între 15–20 noiembrie 1994 la Brașov. Ea este parte componentă a fișei de localitate și reprezintă rezumarea (expertizarea) caracteristicilor așezării, rezultantă a operațiunilor de inventariere a acesteia, conform metodei de inventariere a monumentelor, ansamblurilor și siturilor istorice aplicată în cadrul proiectului comun româno-german. În cadrul metodei menționate, fișa de localitate și, în special, această parte rezumativă a sa trebuie să servească întocmirii planurilor de dezvoltare a localității respective, în măsura în care evoluția istorică a unei localități este în mod esențial importantă pentru înțelegerea imaginii sale actuale și proiectarea imaginii sale viitoare.

Sat așezat pe drumul comercial ce lega valea Oltului de valea Mureșului prin bazinul Hârtibaciului, Cincu conservă aproape integral, prin structură, funcțiuni istorice exprimate prin clădiri, forme și materiale constructive, imaginea tipică a localităților săsești din Transilvania de sud-est.

Conform literaturii de specialitate, localitatea a fost fondată în jurul anului 1150, făcând parte din categoria așezărilor de colonizare primară; pe teritoriul satului au fost găsite însă urme de locuire din epoca bronzului.

#### ISTORIC

– 1329 – prima atestare documentară a așezării, precum și a calității acesteia de sediu de scaun, având în subordine 22 localități între valea Oltului și valea Hârtibaciului; va păstra această demnitate până în 1849, ceea ce va influența dezvoltarea localității prin infrastructura administrativă și economică pe care o va genera;

– 1494 – primește privilegiul de a fi sediu de *Stuhlgerichtes* și *Stuhlrichter*;

– 1586 – primește dreptul de a ține târg anual, devenind în timp un important centru comercial al zonei; va avea două târguri anuale și un târg săptămânal până în anii '50, sec. 20;

– 1596 – primește privilegiul de a fi sediu de bresle, această organizare (atestă și prin însemnele de bresle datate la mijlocul sec. 18, aflate și azi în biserică) se va menține până spre sf. sec. 19 când se înființează în localitate o *Gewerbeverein* cu sediu propriu – Marktplatz 524;

– 1720 – graful Martin Sutorius înființează școala latină, a cărei activitate continuă până la sf. sec. 19 când se transformă în Höherevol-

schule. Primul local a ars în 1789, iar biblioteca ce conținea aprox. 4000 vol. a fost mutată în 1957 la Agnita;

– 1804 – devine sediu de *Bürgermeisteramt*;

– 1876 – se stabilește aici judecătoria de plasă;

– 1898 – are judecătorie „cercuală”, carte funciară, poștă și telegraf.

Pentru a avea o imagine a așezării la sfârșitul epocii moderne, citez din *Anuarul României* din 1929: „comună rurală în județul Făgăraș cu judecătorie de ocol, pretoriat, percepție, primărie, ocol silvic, asociație de pompieri, abator.” În localitate sunt 1bis. evanghelică, 1 bis. ort., 1 bis. gr. cat., 1 bis. rom.-cat., 1 școală primară de stat, 1 școală primară evanghelică, o grădiniță evanghelică. O viață culturală bogată – Societatea Astra pentru literatură și cultura poporului român, Societatea femeilor germane, Societatea femeilor române, corul bărbatilor sași, corul românesc, Biblioteca populară, Asociația meseriașilor, Societatea de Agricultură, Societate de vânatoare; localitatea avea de asemenea cazinou cu hotel și 3 bănci; în Cincu activau 3 avocați, 1 farmacist, 1 fotograf, 3 medici, 1 medic veterinar, 1 sculptor în piatră. Existau de asemenea o fabrică de cărămizi și două de cherestea, precum și un însemnat număr de meseriași.

Încă de la întemeiere a fost una din așezările mari, având inițial, conform studiilor de specialitate<sup>1</sup>, 13 curți, iar în 1488 – 64 gospodării, 1532 – 70 gazde, 1720 – 344 familii, 1920 – 2232 loc., 1929 – 2537 loc.

<sup>1</sup> Paul Niedermaier, *Dorfkerne auf dem Gebiet der Sieben Stühle*, în „Forschungen für Volks- und Landeskunde”, Bd. 16/1, 1973, p. 39–66; Thomas Năgler, *Așezarea sașilor în Transilvania*, Ed. Kriterion, București, 1981.



Perioadele de dezvoltare a localității sunt în strânsă legătură cu perioadele de dezvoltare a agriculturii, ocupația de bază a majorității locuitorilor.

Mărimea absolută a localității la sf.sec. 19 – 9150 ha.

#### CARACTERISTICI

Principalele cartiere ale localității, cel săsesc și cel românesc, s-au dezvoltat aproape ca două așezări distincte, separate de pârâul ce străbate locul.

Nucleul cartierului românesc, cu aspect de sat îngrădădit, se află la poalele terasei înalte pe care este așezată biserica ortodoxă; spre sfârșitul sec. 19 – începutul sec. 20 – perioadă de emancipare a populației românești – acesta se dezvoltă și de-a lungul uliței „Pe Pârâu“, uliță care este zona din cartierul românesc cea mai puțin afectată de modernizări, aici fiind inventariate câteva gospodării de agricultori bine păstrate, databile la sf. secolului 19 – prima treime a secolului 20.

Cartierul săsesc, așezat pe un teren în pantă cu direcția SV–NE, are o structură regulată – trei ulițe aproape paralele urmând sensul pantei (Brigos, Angergos, Krongus). Caracteristicile acestor ulițe, care comunică între ele prin ulicioare înguste, fără rigole și front construit, sunt: carosabil de pământ, spațiile largi înierbate presărate cu fântâni ce mărginesc carosabilul, ca și distanța de 30–35 m între cele două fronturi construite.

De-a lungul drumului ce ocolește localitatea la E și N s-au dezvoltat ulterior Rüben an, Kleine Neugasse și Neugasse, având aceleași caracteristici ca și cele trei ulițe amintite mai sus, iar în jurul bisericii la S și E Fuchsloch, iar la N – Hinter der Kirche. În urma inventarierii s-a putut stabili că la sfârșitul secolului 18 – începutul secolului 19 cartierul avea deja întinderea pe care o are în prezent.

Locul de maximă greutate al așezării este constituit de spațiul triunghiular al pieței (Marktplatz), așezată în partea de jos a pantei. Aceasta este dominată la NE de cea mai veche clădire a localității, cea care contribuie în mod hotărâtor la

*Biserica evanghelică domină imaginea așezării*





formarea imaginii acesteia – biserica evanghelică. Aceasta a fost inițial bazilică romanică, având turn pe V și – lucru mai rar – 2 turnulețe pe E navelor laterale, fiind cea mai mare bazilică romanică ridicată într-un sat săsesc; aspectul actual este datorat transformărilor din decursul sec. 16 – 18; incintele fortificate (sf. sec. 15 – înc. sec. 16) au fost demolate până la nivelul solului la sf. sec. 19; în prezent se păstrează numai turnul bastionar de la SE transformat în primărie și apoi grădiniță.

În jurul pieței sunt concentrate clădirile de folosință comună sau cu destinație specială ale

comunității, reprezentând funcțiuni legate de viața religioasă, educație, comerț și activitate bancară, asociații profesionale, administrație, loisir. Clădirile de folosință comună, reprezentative pentru întreaga comunitate, datează în general la sf. sec. 19 – începutul sec. 20, au două niveluri și fațadă cu decorație clasicizantă îngrijit executată, profilată în tencuială, imprimând spațiului închis al pieței un caracter aproape urban, net diferit de restul localității. Elemente clasicizante se regăsesc în decorația fațadelor unei părți a locuințelor existente în piață, deși în nucleu unele dintre acestea datează de la sfârșitul sec. 18 –



Gospodăria 610, cartierul  
romănesc





începutul sec. 19. Spațiile comerciale, cu excepția restaurantului și hotelului „Concordia”, sunt spații de tipul locuință și spațiu comercial (Wohn-und Geschäftshaus), acestea ocupând încăperea spre stradă a clădirii, cu acces direct din piață; sunt spații obținute fie prin reamenajarea încăperii spre stradă a locuinței, fie, în cazul construcțiilor ridicate după 1900, spații special concepute. Modificările aduse în perioada post-

belică unora din aceste spații sunt minime, fiind legate de schimbarea formei și/sau compartimentarea vitrinelor; se păstrează în bună parte chiar și elemente originare ca rulouri metalice, vitrine și firme. Un loc aparte în peisajul pieței îl constituie fostul birt „Zum Linden”, apoi sală comunală și primărie, cu decorația fațadei, forma acoperișului, detalii de interior – tavane cu baghete și medalioane, rar întâlnite în zonă.



Aspect uliță (Breitgasse – Brigos)

Școala confesională evanghelică (abandonată) (nr. 528)



Aspectul actual al pieței este astfel rezultatul unui lung proces de construcție, ilustrând trecerea de la medieval la modern a localității. La începutul secolul 20, piața începe să se extindă spre E cuprinzând și spațiul din partea inferioară a lui Breitgasse, o dată cu apariția băncii Armonia (1914) și a spațiilor comerciale alăturate.

Conform literaturii de specialitate, nucleul localității la întemeiere se află în partea de N a aceleiași Marktplatz; cele mai vechi construcții ale localității, cu excepția bisericii și a fostului turn bastionar, aparțin însă sfârșitului secolului 18, aceasta datorită în mare măsură și incendiului generalizat ce a cuprins localitatea în 1789.

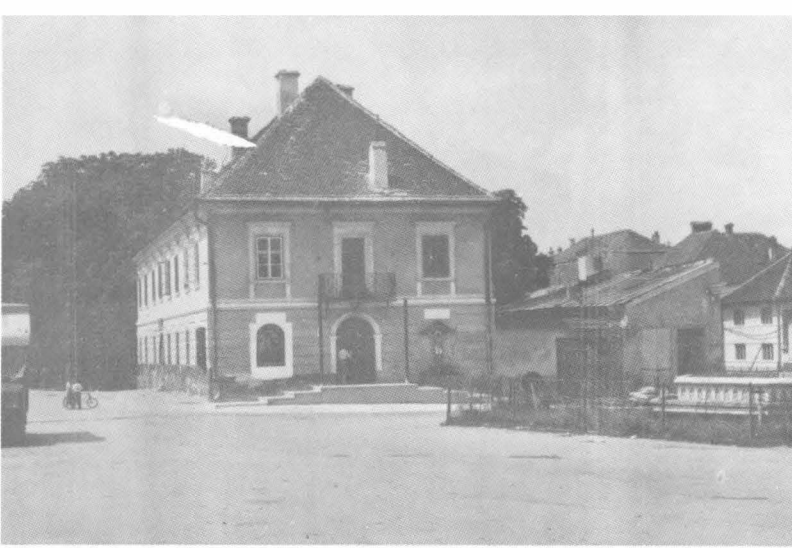
Cea mai veche locuință datată este Marktplatz 521 – 1758, iar cel mai vechi element constructiv aparținând unei locuințe este o bârnă datată 1647, refolosită la una din locuințele gospodăriei Rüben an 278.

Substanța constructivă a clădirilor din cartierul săsesc, chiar și a acelor ce datorită unor modificări de aspect nu au fost inventariate, aparține în proporție de aprox. 90% perioadei sf. sec. 18–sf.sec. 19.

Tipul de gospodărire cel mai răspândit, datorită parcelor relativ înguste, este cel în unghi drept, modul de organizare al parcelei fiind determinat de ocupațiile preponderent agricole ale



Sediul Gewerbeverein și Jugendheim (abandonat) (nr. 524)



Locuință și spații comerciale (nr. 354, Marktplatz)

locuitorilor; aceeași observație este valabilă chiar și în cazul gospodăriilor de negustori, meșteșugari, notabilități din Marktplatz. În cadrul gospodăriei, clădirea principală – locuința – este așezată la stradă, iar în filă cu aceasta și de regulă sub acoperișuri separate, bucătărie de vară, șop, grajduri, iar pe latura curții paralelă străzii, șura de lemn, rareori de zid sau piatră. Implantarea la aliniament a casei are ca rezultată importanța acordată fațadei, deoarece din stradă se percep talia construcției, proporțiile, poziția ferestrelor, părțile acoperișului ca și elementele de detaliu ale fațadei și ale gardului înalt de zid a cărui decorație, mai ales la începutul sec. 20, începe să fie integrată decorației fațadei conu-

rând astfel un anume tip de stradă. Locuința este în majoritatea cazurilor așezată cu latura îngustă la stradă având pivniță semiîngropată sau la nivelul solului și parter înalt, forma generală a acoperișului fiind două ape cu pinion turtit; la începutul sec. 20 pentru extinderea spațiului locuibil, bucătăria începe să fie amenajată la nivelul pivniței, iar pentru o mai comodă întreținere acoperișul cu pinion turtit este înlocuit cu un acoperiș în trei sau patru ape. Cele mai multe fațade păstrează o decorație a clasicizantă simplificată, ruralizată, adesea în legătură cu modificări în zona ferestrelor, subliniată fiind și cromatic.

Tipurile de plan folosite în perioada sf. sec. 18–sf.sec. 19 sunt de plan cu două încăperi în

filă și planul compact obținut prin subîmpărțirea unui dreptunghi prin două linii, paralele cu latura lungă și latura scurtă a acestuia; până la sf. sec. 19 aceste planuri evoluează numai prin amplificarea dimensiunilor camerelor; abia la sf. sec. 19 apare planul cu trei încăperi în filă. Interioarele păstrează deseori, în încăperea de protocol, tavane cu medalioane în structură; rareori în zona centrală pot fi întâlnite camere acoperite cu bolți cu penetrații.

Materialele de construcție folosite sunt pentru perioada sf. sec. 18 – prima jumătate a sec. 19, piatra în amestec cu puțină cărămidă, pentru ca pe măsură ce înaintăm spre sf. sec. 19, cărămi-

da să fie masiv folosită. Nu trebuie uitat că în scaunul Cincu obligativitatea de a construi din piatră și cărămidă a fost instituită încă în 1770, iar în 1774 obligativitatea de a acoperi casele cu țiglă.

Modului original și caracteristic de ocupare a parcelei îi aparține de asemenea dispunerea grădinii de legume și a livezii pe terenul din spațele șurii; modul de organizare a curții și a termenului aparținător nu s-a schimbat până în prezent.

Imaginea actuală a localității este aceea pe care satul a avut-o în urma unei evoluții ce a permis elementelor constitutive o schimbare calmă

*Birtul „ZumLinden“, apoi Primărie (abandonat) nr. 353, Markt-platz)*



*Banca „Armonia“ – 1914 (nr. 592, Breitgasse)*





care a înghețat însă spre sfârșitul primelor trei decenii ale sec. 20, dovadă fiind de altfel și setul de imagini ale satului, realizate în această perioadă de fotografii Tschurl, din localitate. Unicele clădiri noi sunt atelierul de tâmplărie, mascat de clădirile din Marktplatz și școala nouă, aflată pe locul fostului cartier țigănesc.

Datorită caracteristicilor mai sus enumerate, Cincu se constituie într-un „exemplu al unui habitat uman tradițional, reprezentativ pentru un tip de cultură și devenit vulnerabil sub efectul unor mutații istorice și sociale ireversibile”, accentuate galopant în ultimii cinci ani („Criterii privind înscrierea bunurilor culturale pe lista patrimoniului mondial”, punctul 5).

Imaginea cartierului săsesc, dată de densitatea și calitatea monumentelor în combinație cu structura intact păstrată a localității, impune stabilirea unei zone cu caracter de monument istoric care să protejeze în situația actuală structura pe străzi a localității și structura gospodăriilor, imaginea străzilor și a pieței, inclusiv a spațiilor verzi aparținătoare acestora, să protejeze auten-

ticitatea vizuală a siluetei localității așa cum este ea percepută de la intrarea în sat dinspre Toarcă, de pe drumul spre Merghindeal în dreptul unității militare, din cimitirul evanghelic, din colțul de S al terenului de sport la începutul uliței „Pe Pârâu”.

Impunerea acestei zone cu valoare de monument istoric este cu atât mai necesară cu cât schimbărilor produse de perioada postbelică li se adaugă modificarea radicală a compoziției etnice cu efecte asupra modului de locuire și mai ales asupra modului de a privi trecutul spațiului în care se locuiește.

În sensul celor expuse mai sus, zonei cu valoare de monument istoric trebuie să-i aparțină porțiunea de localitate delimitată astfel: de la gospodăria 73, de-a lungul frontului construit pe latura E a șoselei, până la gospodăria 138, pe Rüben an, de la gospodăria 272 până la 288 pe linia de fund a parcelelor, pe Kleine Neugasse de la 294 până la 307, de asemenea pe linia de fund a parcelelor, pe Neugasse ambele laturi, linia de fund a parcelelor de la 309 până la digul

*Casa nucleu sf. sec. XVIII – început sec. XIX (Marktplatz)*





fațada principală a gospodăriei 430 (rongasse)



ce mărginește pârul lângă gospodăria 321 și fostul abator, iar pe frontul opus de la 325 la 342; pe Krongus frontul V de la 393 până la die leuegasse, iar de aici pe linia de S a gospodăriei 463, apoi pe linia de fund a gospodăriilor 39 – 475 Angergasse și pe linie de fund a gospodăriilor din Rosenanger închizându-se pe firul ului de pe str. „Pe Pârâu”, pentru a cuprinde zona valoroasă a cartierului românesc, iar apoi de-a lungul limitei de V și N a terenului de sport.

Datorită aceleiași calități de martor al unei civilizații în curs de dispariție propunem pentru impunerea calității de zonă protejată cimitirul evanghelic, care reunește și păstrează caracteristicile

și modul istoric de organizare al unui spațiu de folosință comună de acest tip.

ADRIANA STROE  
AURELIAN STROE

#### CLĂDIRILE INVENTARIATE DIN ZONA REZERVATĂ

Angergasse: 439, 440, 441, 451, 452, 453, 459, 460, 463, 494, 495, 500 A, 502, 503, 506;  
Brigos: 538, 539, 540, 544, 548, 549, 550, 557, 573, 575, 584, 587, 590, 591, 592, 212;  
Fuchsloch: 215, 216, 223, 224;  
Kleine Neugasse: 261, 294, 295, 296, 300, 301, 302, 304, 305, 306, 307, 308, 309, 310, 311, 312, 313, 314, 317, 318, 331, 333, 334, 336, 339, 340, 341, 342;



Krongus: 361, 364, 365, 366, 368, 370, 371, 372, 373, 374, 375, 376, 377, 379, 380, 382, 383, 384, 385, 386, 387, 389, 422, 423, 425, 427, 429, 430;

Hinter der Kirche: 235, 240, 241 270;

Marktplatz: 243, 244, 245, 246, 247, 248, 249, 250, 251, 252, 253, 254, 255, 346, 347, 348, 349, 351, 352, 353, 354, 355, 435, 436, 437, 438, 508, 509, 510, 512, 513, 514, 515, 517, 518, 518A, 519, 520, 521, 522, 523, 524, 525, 527, biserica și resturile incintei fortificate cu turnul bastionar de SE, școala, grădinița (fosta locuință a învățătorilor);

Pe Pârâu: 608, 610, 619;

Rüben an: 278, 284, 287, 288;

Winkel: 356, 357, 358, 360, 432

**TOTAL: 153**

#### CLĂDIRILE DOCUMENTATE EXCLUSIV FOTOGRAFIC DIN ZONA REZERVATĂ

Valoare de ambient: 442, 455, 456, 490, 537, 545, 546, 547, 335, 337, 362, 367, 416, 420, 426, 428, 431, 233, 237, 238, 239, 511, 516, 526, 595, 274, 275, 359

**TOTAL: 28**