

CUHNIA DE LA BROȘTENI. O PARTICULARITATE ÎN BOLTIREA MONUMENTELOR ISTORICE DIN ȚARA ROMÂNEASCĂ

Pe drumul național care duce la Slobozia, nu mult după ce părăsești Urziceni, în satul Broșteni, se zăresc ruinate, zidurile unei foste curți boierești. Nu departe peste drum, se înalță ctitoria boierească, singura componentă a ansamblului de curte cunoscut sub numele „Conacul Zappa”. Curtea bisericii adăpostește mormintele familiei ctitorului Vangele (Evangelhelie) Zappa, figură proeminentă a mijlocului secolului al XIX/lea, fondatorul jocurilor olimpice moderne ¹.

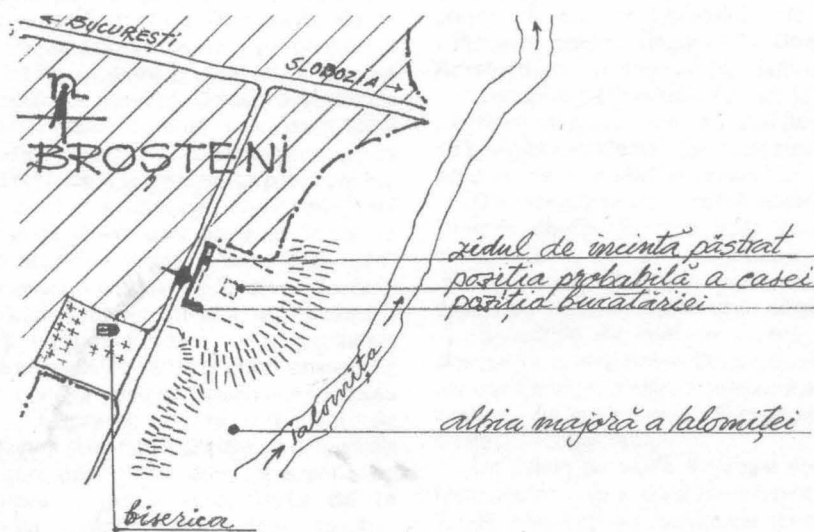
Despre ceea ce reprezintă această curte boierească, loc de popas important în câmpia Bărăganului aflăm din relatarea lui Dimitrie Bolintineanu, care la 1859 îl însoțea pe domnitorul Alexandru Ioan Cuza, pe drumul spre Istanbul: „...localul d-lui Vangele, în aceste părți singuratece, este văzut cu plăcere de toți călătorii. O casă mare,

îngrădită cu ziduri, o grădină cu fructele și florile cele mai plăcute... iată acest locaș renumit în părțile locului. D. Vangeli este de națiune albanez” ².

Nu întâmplător socotim că Domnitorul împreună cu suita care îl însoțea în misiunea spre Istanbul alege acest loc de popas în mijlocul câmpiei Bărăganului.

În ceea ce privește ansamblul de curte, declarat în anul 1955 monument de arhitectură, referirile sunt extrem de sărace, fișa monumentului fiind unicul document de referință (la nivelul anilor '60) ³. În prezent, cu excepția zidului vestic al incintei, rămas în picioare, clădirile menționate în documentul sus-amintit au fost demolate în ultimii ani.

„Casa cea mare” în care fusese găzduit Al. I. Cuza, a fost demolată în perioada interbelică, urmele sale cu greu pot fi bănuite în centrul curții.



SCHIȚA - AMPLASARE CURȚII DIN
BROȘTENI - IALOMITA

Plan de încadrare în sit

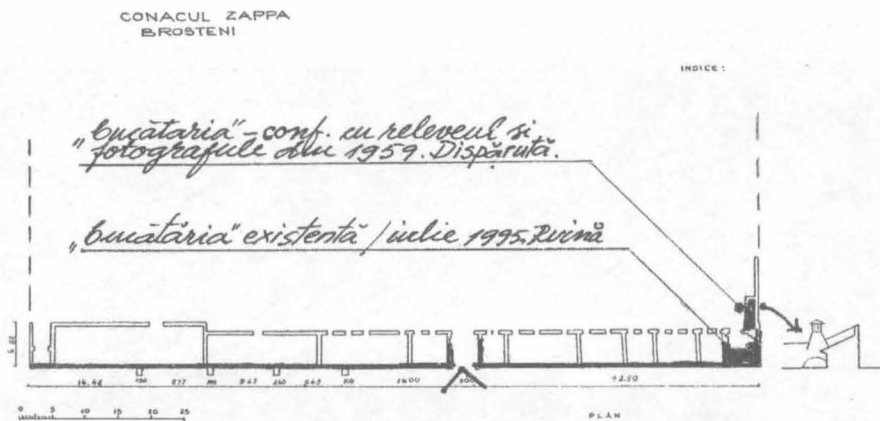
¹ Vangele (Evangelhelie) Zappa, albanez de origine stabilit în principate, a fost una din personalitățile de seamă de la mijlocul secolului trecut. Acest fapt explică și de ce Domnitorul Al. I. Cuza poposește cu suita sa la această curte din Broșteni pe drumul spre Galați.

² Dimitrie Bolintineanu. Călătorii, vol. II, Editura pentru literatură, București, 1968. „Călătoria Domnitorului Principatelor Unite la Constantinopol”, p. 313-314.

³ Fișa monumentului aflată în arhiva DMI (DMASI) cuprinde în sumar referiri la data și etapele construcției, un plan de situație a zonei rămasă în picioare și fotografii ale corpului de clădire. În fotografii apare vizibil doar extradosul nișei-încăpere adosată zidului sudic și corpului vestic de clădire.

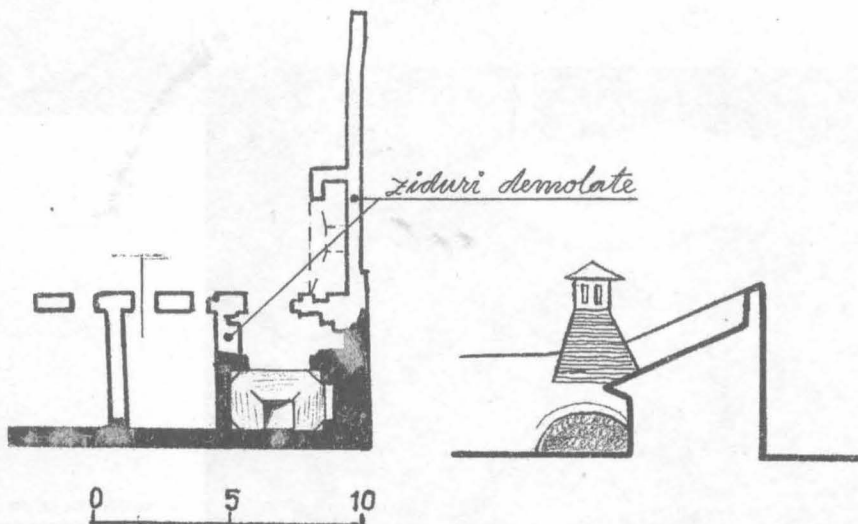
Exemplar târziu de ansamblu rezidențial, „conacul Zappa” se înscrie în linii mari tipologiei curților boierești: dualitatea incintă-biserică, situarea pe un promontoriu dominând o vale de râu sau un lac, casa – elementul principal – așezată separat de servicii și anexe, bucătăriile neincluse în locuința stăpânului, orientarea casei spre intrare și spre vale. În anul 1959, când arhitecta Paula

Popescu făcea releveul clădirilor, se mai păstra doar latura de apus, din stradă: această latură a incintei cuprindea funcțiunile anexe ale gospodăriei: poarta de intrare, bucătăriile, dependințele adosate zidului vestic al incintei. Lungimea de peste 100 m a acestui zid, ce se mai păstrează încă, poate da o vagă imagine asupra dezvoltării pe care a avut-o „Conacul Zappa”.



PLANUL RUINELOR „CONACULUI ZAPPA”

Planul incintei ruinate cu specificarea poziției bucătărilor

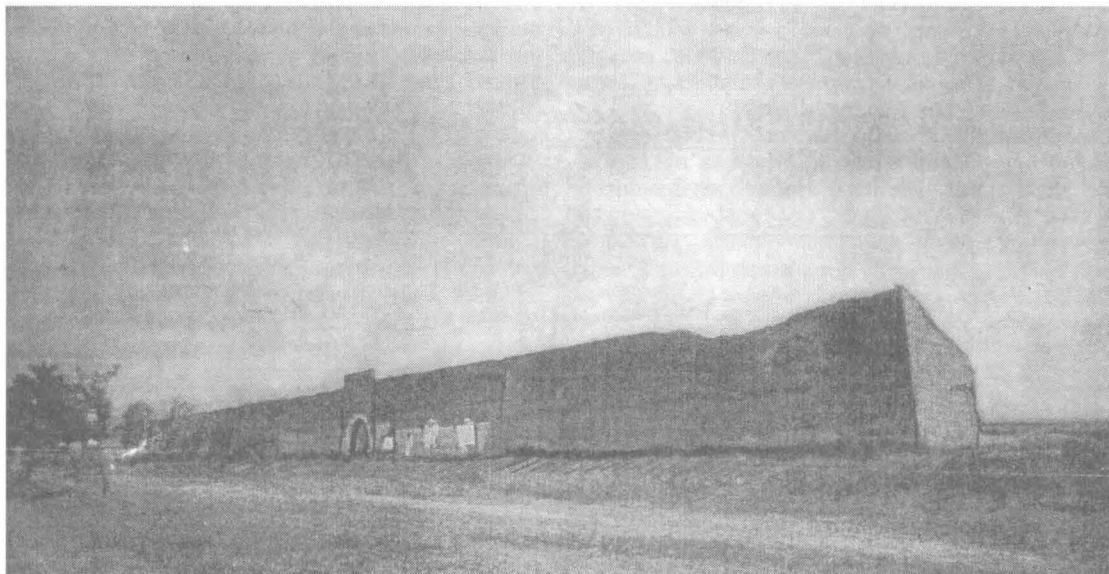


SCHEMA BOLTIRII „BUCĂTĂRIEI”

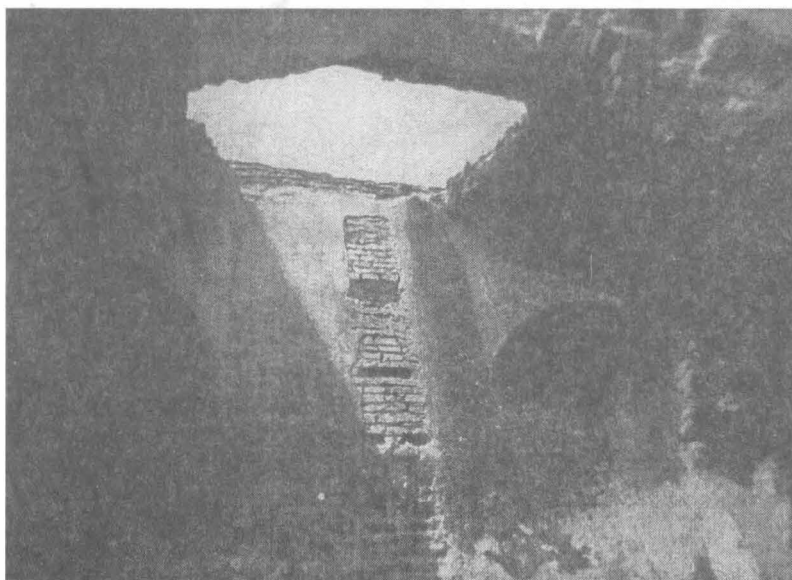
Detaliu de alcătuire a bucătăriei existente

În colțul de sud-vest al incintei (probabil patruleter) așa cum se poate vedea în fotografiile realizate cu trei decenii în urmă, se înălța un masiv coș prismatic, suprapus unei baze piramidale reprezentând extradossul unei încăperi boltite. Această încăpere (de plan dreptunghiular) era închisă pe trei laturi, cea de-a patra fiind străpunsă de o largă deschidere acoperită cu arc în plin centru. Amintita încăpere, azi complet demolată putuse servi la prepararea hranei.

Analizând materialul ilustrativ (releveul și fotografiile) putem deduce că în acel colț al incintei a existat un spațiu pentru pregătirea hranei cuprinzând două încăperi alăturate, grupare întâlnită adeseori la ansamblurile religioase și la cele laice: bucătăria și brutăria (cuhnia și magopia). Poziția lor, în raport cu celelalte funcțiuni se înscrie în linia generală de organizare a ansamblurilor de curte: gruparea în zona serviciilor, separarea de locuința stăpânului.



Latura de vest a incintei conacului



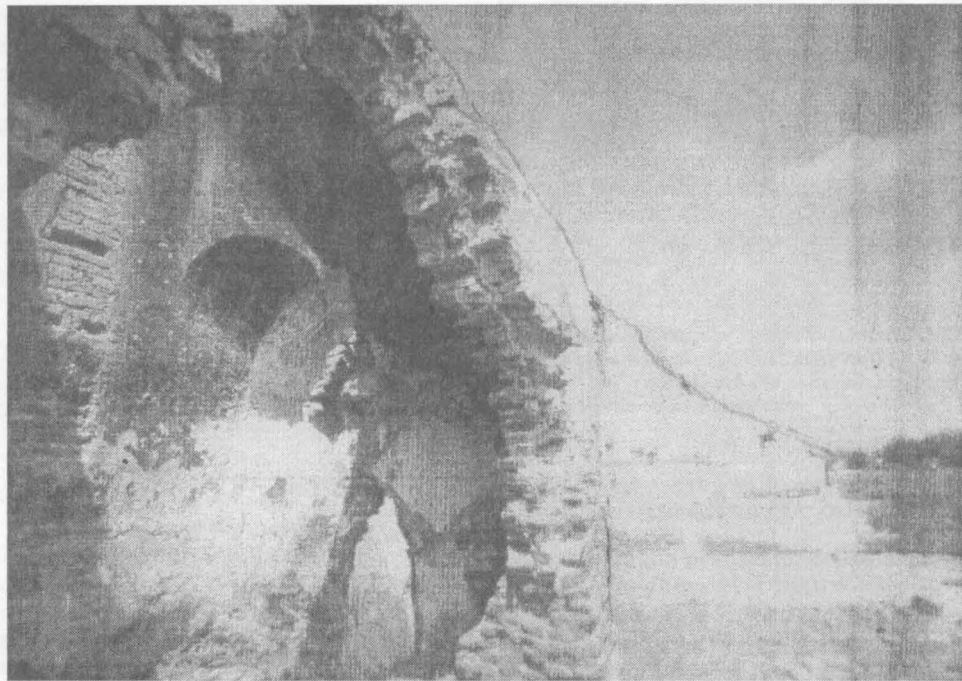
*Boltirea încăperii
(evidențierea sistemului
sector boltă-trompă)*

Alcătuirea constructivă diferă în acest caz de soluțiile cunoscute⁴ ce fuseseră adoptate la bucătăriile (cuhniile) ansamblurilor tradiționale de curte sau mănăstirești din zona extracarpatică.

Avem de-a face la Broșteni cu încăperi de mici dimensiuni, de plan dreptunghiular, acoperite relativ simplu, fără acele registre suprapuse de arce piezișe, trompe de colț, sectoare de boltă pe care le întâlnim

la monumentele din secolul XVII și XVIII. Încăperile fiind dreptunghiulare, iar nu de formă pătrată ca de obicei, constructorul a recurs la o boltire asimetrică: unul din pereții exteriori constituie și una din laturile coșului, acoperirea încăperii fiind asemănătoare cu hota unui șemineu.

Se cunoaște silueta (extradosul) așa cum apare din documentul fotografic al bucătăriei mici – azi



Ruina bucătăriei (tropa de colț)

⁴ Într-un studiu ce abordează un program de arhitectură românească care reprezintă realizări tehnice remarcabile: *Cuhniile ansamblurilor civile și religioase din Țara Românească – o particularitate în boltirea monumentelor istorice civile și religioase, în curs de tipărire* în „Revista monumentelor istorice” (RMI) se scot în evidență caracteristicile tipologice ale cuhniilor, realizate în secolele XVI–XVIII în principatele extracarpătice (preponderent în Valahia).

Cuhnia (brutăria) ce se mai poate vedea la Broșteni-Ialomița, între ruinele „conacului Zappa” este o realizare târzie: mijlocul secolului 19. Ea nu se înscrie planimetric și arhitectural în categoriile tipologice identificate de către subsemnatul în principatele române.

Prezenta comunicare nu-și propune a identifica presupuse filiații cu bucătării din zona sud-dunăreană, zonă de unde provenea proprietarul și în care în epoca modernă principatele aveau puternice legături.

dispărută. În privința intradosului, putem doar presupune că avea o aceeași structură cu a bucătăriei mari, care se mai păstrează fragmentar.

Cum era realizat extradusul bucătăriei mari de asemeni se pot face doar presupuneri, probabil că era tot de formă piramidală și cu un coș prismatic deasupra. La această imagine ne conduce forma (decupajul) lăsată în partea superioară a bolții de golul coșului.

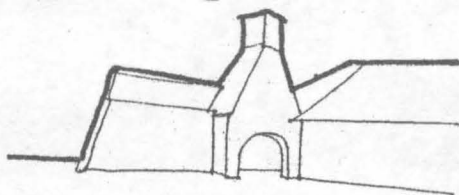
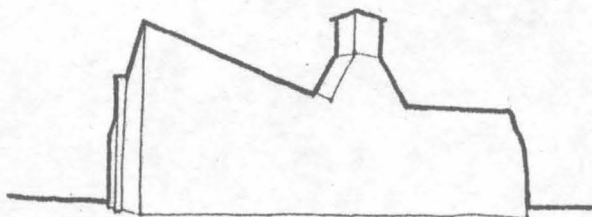
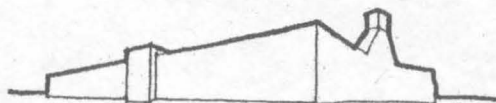
Realizarea boltirii bucătăriei (cuhniei) păstrate este destul de ambiguă, ea se poate reduce la trei sectoare

concave rezemate pe ziduri, iar la colțuri pe cele patru trompe conice, acestea din urmă clar realizate, ca geometrie.

Cuhnia de la Broșteni, exemplar târziu, de la mijlocul secolului al XIX-lea, al unei arhitecturi civile pe care o mai putem numi „tradițională” completează dosarul privind tipologiile acestui program de arhitectură românească.

LIVIU BRĂTULEANU

Silueta Cuhniei demolate



„Conacul ZAPA” – Broșteni

Silueta – Incinta, latura vest

Silueta – Incinta, latura sud

Silueta – Incinta, colțul sud-vest

Cuhnia – Incinta, colțul sud-vest

