

În memoria lui Radu Popa, inițiatorul cercetării arheologice de la Sadu

Săpăturile arheologice la cetățile medievale din partea central-sudică a Transilvaniei au fost inițiate de d. Thomas Năgler și publicate sub forma unor rapoarte de săpătură însoțite de date istorice și observații personale¹.

Cercetarea arheologică de la Sadu se aliniază unor preocupări mai vechi în istoriografia românească. Limitele primei perioade de cercetare sunt marcate de Johannes Tröster, în a cărui carte, apărută în anul 1666, este menționată cetatea din apropierea Cislădiei, și de Lucas Joseph Marienburg, autorul unei geografii apărute în 1813². Notăm la cei doi autori unele neajunsuri flagrante ce au făcut carieră în istoriografia noastră, concluzii eronate dictate de conjunctura politică (de exemplu, atribuirea cetății de la Sadu geților sau evreilor, imprecizia situării ei, credibilitatea de care se bucură informatorii contemporani). Dominanta critică a spiritului științific din a doua jumătate a secolului al XIX-lea influențează pozitiv calitatea datelor oferite de repertorii, ceea ce nu exclude confuzia, preluarea necontrolată a informațiilor sau trunchierea izvoarelor în funcție de criterii personale. Se creează astfel o direcție a istoriografiei maghiare și o alta a celei săsești³. Interesul pentru inventarierea monumentelor este benefic, cu toate că, în repertoriile ce le datorăm istoricilor sași, pomenirea contribuției celor maghiari este singulară, realitate reciproc evidentă.

Sursa referirilor la cetatea de la Sadu o constituie repertoriul lui Johann Michael Ackner, publicat în 1857, unde se precizează că în apropiere de Cislădie ar exista urmele a trei „castele”. Autorul ne trimite, așa

cum o făcuseră Johannes Tröster și Lucas Joseph Marienburg pe Măgura Cislădiei (Götzenberg), pe cea mai înaltă culme din apropierea Cislădiei. Excluzând prima identificare și lăsând în domeniul ipotezei pe cea de-a treia (dealurile dintre Cislădie și Veștem), reținem informația privind localizarea ruinelor cetății numite Höngeburg pe o ramificație a Măgurii⁴. În Evul Mediu teritoriul se afla în administrarea orașului Cislădie, iar astăzi se află în hotarul comunei Sadu. Istoriografia tradițională a consacrat numele de „cetatea de la Cislădie (Heltau)” așa cum apare în repertoriul lui Iulian Marțian sau în articolul lui Kurt Horedt⁵. Pentru că la acesta din urmă voi mai avea prilejul să mă refer, menționez doar – pentru a ilustra afirmațiile deja făcute – faptul că distinsul arheolog clujean nu a zărit în perieghiza ce a precedat lucrarea urmele „cetății uriașilor”. În 1987, împreună cu Thomas Năgler și Mircea Rusu, am putut urmări traseul zidurilor de incintă, pietre de zid aflându-se la vedere.

Proiectul planului de amplasare a secțiilor arheologice a urmărit să realizeze un echilibru între două cerințe fundamentale, să asigure exigențele cercetării arheologice (dezvelirea prin săpături a unor suprafețe de ziduri ce urmau să devină puncte sigure în planul ridicat de topograf și, în același timp, modele ale structurii zidurilor; identificarea elementelor componente ale sistemului defensiv al cetății sau a unor amenajări interioare; recuperarea de material arheologic necesar încadrării cronologice) dar și să păstreze substanța originală a sitului într-un procent maximal.

Incinta a fost atinsă într-un număr minim de puncte necesare conturării planului, iar operațiunile finale au purtat răspunderea conservării sitului. Din cele 15 secțiuni și 8 casete, 13 secțiuni au avut direcția perpendiculară pe ziduri, una a trecut prin poarta sudică și alta a sondat spațiul interior. Casetele s-au practicat acolo unde secțiunea perpendiculară nu a fost relevantă (cazul intrărilor) și la colțurile cetății, pentru a marca în plan două din direcțiile incintei. Săpătura nu a afectat ansamblul structurii zidurilor, astfel că numai în 8 dintre secțiuni sau casete au fost dezvelite suprafețe de ziduri. În secțiunea IX au apărut urme

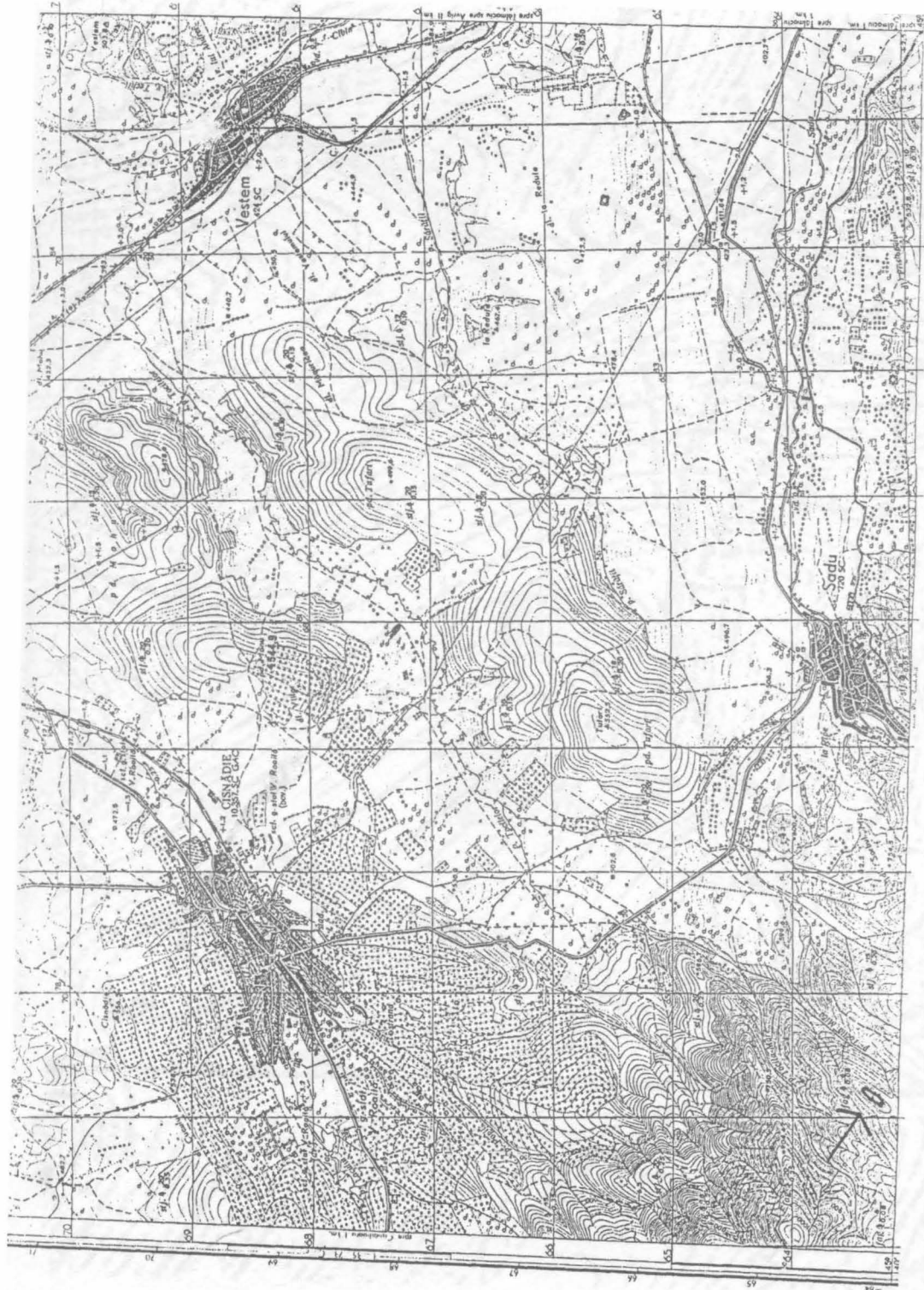
¹ Th. Năgler, *Cercetările din cetatea de la Breaza (Făgăraș) în Muzeul Brukenthal. Studii și comunicări*, 14, 1969, p. 89–121; Th. Năgler, *Cetatea feudală de la Tilișca în lumina recentelor cercetări și săpături arheologice*, în „Sesiunea de Comunicări de Istorie”, II, 1964, p. 185–195; Th. Năgler, *Die mittelalterliche Burg Tilișca nach ihre archäologischen Erforschung in „Forschungen zur Volks- und Landeskunde*”, 10, 1867, p. 77–85; Th. Năgler, *Cetățile feudale de la Orlat și continuitatea românilor în sudul Transilvaniei în „Muzeul Brukenthal. Studii și Comunicări*”, 20, 1977, p. 27–50.

² J. Tröster, *Das Alte und Neue teutsche Dacia*, Nürnberg, 1666, p. 368; L. J. Marienburg, *Geographie des Grossfürstenthums Siebenbürgen*, II, Sibiu, 1813, p. 233.

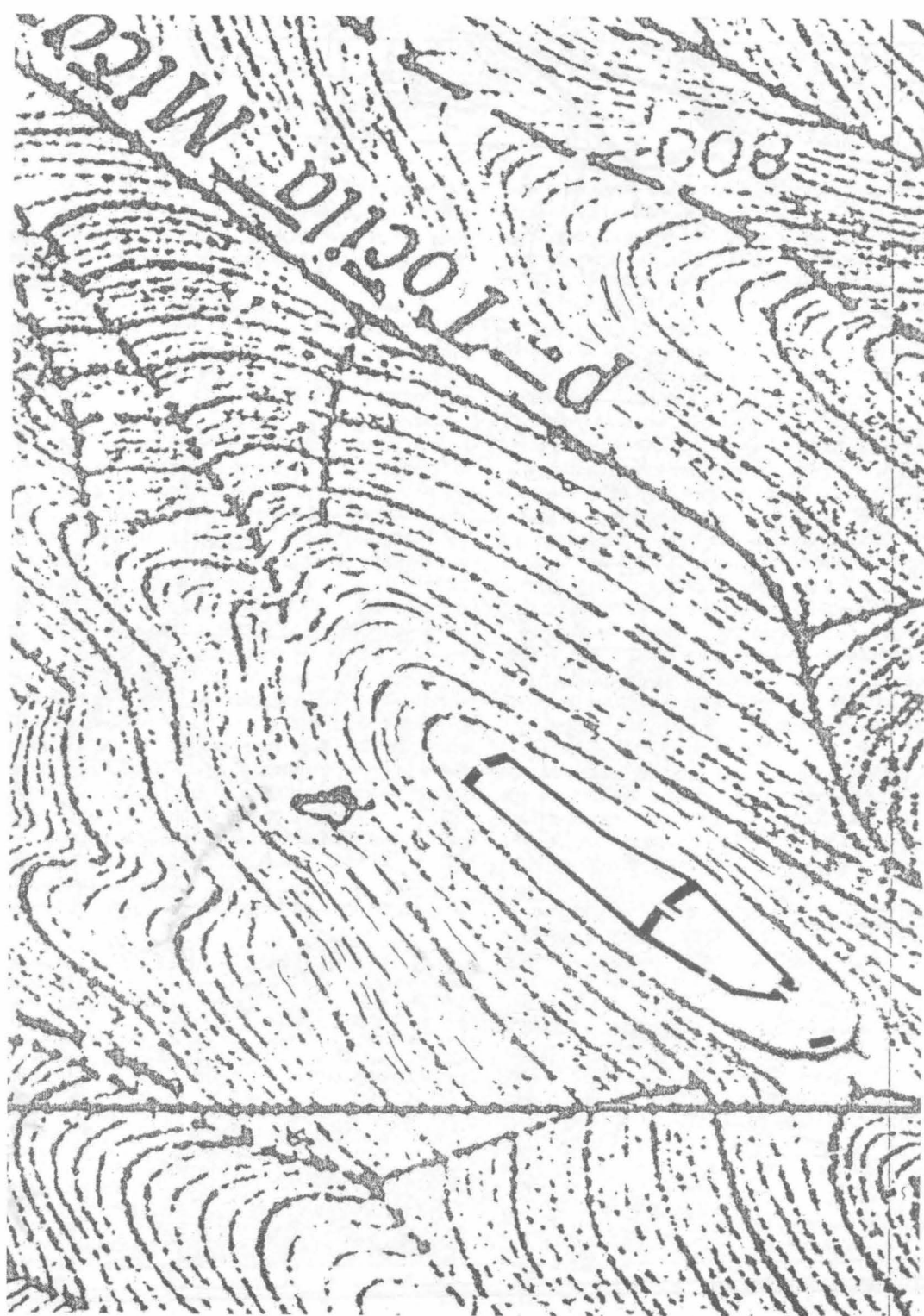
³ J. M. Ackner, *Die Römischer Alterthümer und Deutschen Burgen in Siebenbürgen*, Viena, 1857; J. Biele, *Die Burgen und Ruinen in Siebenbürgen*, Sibiu, 1899, p. 61; L. Kovary, *Erdélyi Régiségek*, Budapest, 1852, p. 163–164; L. Kovary, *Erdélyi Egitészetek Emlékei*, Cluj, 1866, p. 56; A. Ipoly, *Magyar Regeszetek Repertorium* în „Archeologiai Közlemények”, 2, 1861, p. 282; P. Gereze, *Magyarország műemlekei*, Budapest, 1906, p. 782–783.

⁴ M. Ackner, *op. cit.*, p. 62–63.

⁵ K. Horedt, *Zur Siebenbürgischen Burgenforschungen in „Südöst Forschungen*”, VI, 1941, p. 596; K. Horedt, *Siebenbürgischen Grenzbürgen in „Siebenbürgischen Vierteljahrschrift*”, I, 1940, p. 20; Iuliu Marțian, *Repertoriu arheologic pentru Ardeal, Bistrița*, 1920, p. 14.



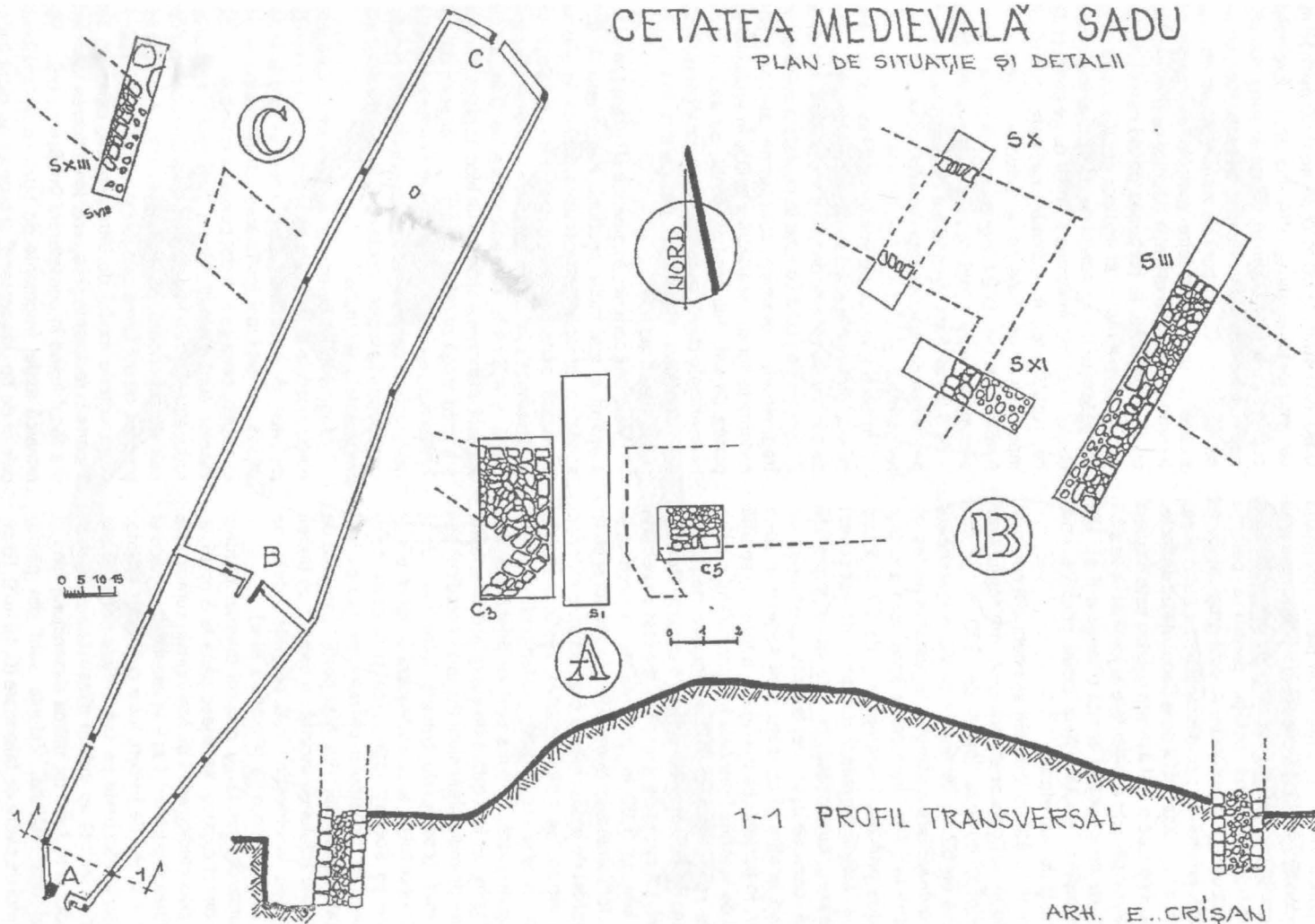
Planșa I – Amplasamentul cetății de la Sadu – cadrul geografic.



Planșa a II-a. – Amplasamentul cetății de la Sadu pe culmea dealului dintre râurile Tociu Mare și Tociu Mică

CETATEA MEDIEVALĂ SADU

PLAN DE SITUAȚIE ȘI DETALII



Planșa a III-a - Planul cetății de la Sadu - detalii în zona munților.

de ziduri, probabil prăbușite într-o etapă anterioară. În secțiunea VIII s-au păstrat doar pietre aparținând feței exterioare a zidurilor, ceea ce a permis marcarea lor în planul general. Ultima secțiune prezentată s-a prelungit în interiorul cetății, pentru a permite sondarea unei gropi rotunjite. Aceste gropi, atribuite de obicei jefuitoarelor sau diletanților, au putut avea, așa cum a fost cazul cetății de la Sadu, utilități distincte.

Locul pe care a fost așezată cetatea este o culme de deal, cu pantele accidentate și jumătatea vestică scobită de constructorii cetății (Planșa a II-a). Din aceste motive, există puține locuri prielnice unor construcții de suprafață.

Planul cetății de la Sadu, așa cum s-a conturat în urma investigațiilor arheologice, are forma unei cvasielipse, cu axa lungă de 300 m și cea mediană de 62 m. Ultima dimensiune marchează maxima dezvoltare a planului, îngustat în partea de sud până la 17 m. Închiderea spre nord a cetății se realiza prin două segmente – de 27 și 21 m lungime. Zidurile urmează marginile de est și vest ale terasei, cuprinzând în interior o suprafață îngustă, ceea ce ușura deplasarea apărătorilor de la un zid la altul și concentrarea forțelor în zona porților. În partea cea mai înaltă a terasei, se află drumul de legătură între cele trei porți. Zidul median împarte spațiul interior în două incinte inegale ca lungime, de 120 m și 180 m, cu o ușoară diferență de nivel. La capetele axei lungi au fost proiectate intrări late de 3,90 m. Intrarea de la nord este simplă, fără amenajări deosebite. Pandantul ei sudic este marcat de o deschidere evazată spre exterior. O altă intrare se află în partea vestică. Spațiul destinat ei este mai îngust, prelungindu-se cu o terasă exterioară. În zona porților principale, mai des folosite, au fost dezvelite suprafețe amenajate din pietre de mari dimensiuni (în partea nordică) sau pietre mici (poarta de trecere între cele două incinte). Accesul pe terasa inferioară se făcea printr-o intrare de aceeași lățime, ca și în cazul celor principale. Perpendicular pe zidul median au fost amplasate două ziduri din fața porții. Șanțurile de fundație ale zidului de incintă au urmărit un traseu rectangular, în elevație, însă colțurile zidului de incintă au fost rotunjite (Planșa a III-a).

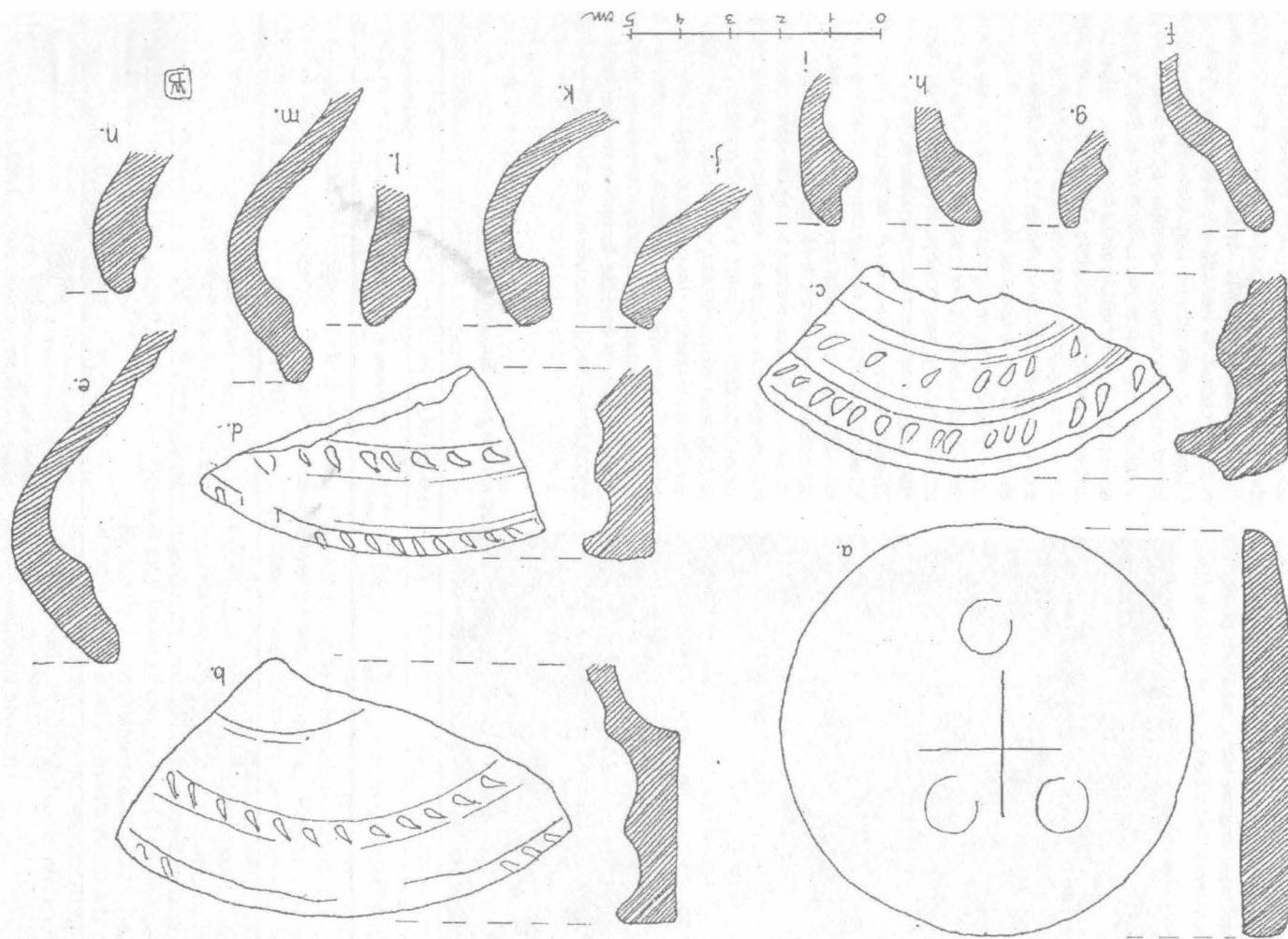
Zidurile de incintă au grosimi diferite. Laturile scurte, direct expuse, se lătesc până la 3 metri, în timp ce zidul median are 4 m. Mai înguste sunt zidurile ce marchează intrările: 1 m – în cazul celei sudice și 0,70 m – la cea de trecere între cele două incinte. Măsurătorile efectuate pe suprafețele dezvelite ale zidurilor de incintă au indicat dimensiuni ce variază între 1,30 m și 1,80 m, ultima dimensiune fiind și cea mai des întâlnită. Zidurile sunt din piatră: paramentul de piatră de talie mare (0,40 m/0,16 m;

0,45 m/0,15 m; 0,20 m/0,30 m; 0,60 m/0,30 m; 0,60 m/0,40 m; 0,50 m/0,35 m; 0,60 m/0,15 m), iar embletonul din pietre mărunte. Exemplele cuprind doar pietrele mari, aflate în zona colțurilor zidului. Între rosturile lor rămâne un spațiu liber, umplut cu lut. Pe unele porțiuni de zidărie nu am observat existența unui liant între pietrele din parament. Informațiile despre elevația zidurilor se pot completa cu observația că, în porțiunea de zid cercetată prin caseta 6, s-a remarcat un ușor decroș, ceea ce nu se regăsește în segmentul de zid păstrat în elevație, în caseta 2. Nici înălțimea zidurilor nu se poate stabili cu certitudine. În schimb, ne este cunoscută modalitatea de fundare a zidurilor. Groapa de fundație din caseta 2 (singurul loc unde s-a sondat) avea adâncimea – față de zidul medieval de călcare – de 0,50 m. Fața interioară a zidului se sprijinea pe peretele amenajat în panta dealului, ceea ce îi mărea rezistența.

În secțiunile trasate în interiorul incintei sau cele ce s-au prelungit în acest spațiu, nu am identificat urme de construcții. Pietrele de talie mare găsite în secțiunea II, așchiile de piatră ce apar în suprafața interioară și fragmentele ceramice sunt urme ale activității constructorilor sau apărătorilor cetății. În secțiunile din partea de est, sub stratul amintit, au apărut urme neînsemnate de cărbune datorate unui incendiu local sau defrișării suprafeței pe care urma să se construiască zidurile.

Materialul ceramic, fragmentar și în cantitate mică, a apărut în mai multe secțiuni. Fără șansa de a fi sondat o groapă cvasicirculară situată în incinta inferioară, materialul ceramic ar fi fost catalogat ca „neînsemnat”, iar unele concluzii – diferite. Groapa tăiată în stâncă a avut adâncimea de 0,90 m. La această adâncime a apărut și un bloc de piatră. Groapa s-a aflat lângă peretele stâncii ce mărginea drumul interior și avea axele de 2 și 3 metri. Amănuntele sunt neînsemnate pentru relevarea raporturilor funcționale, ca și pentru judecarea contextului în care au ajuns aici fragmentele ceramice.

Fragmentele ceramice aparțin unei categorii binecunoscute în literatura de specialitate sub numele de „vase de bucătărie”. Ele au fost lucrate la roata rapidă, iar cele mai multe arse într-un mediu bogat în oxigen, ceea ce le-a dat culoarea roșietică. Pereții vaselor sunt lustruiți. Unele fragmente sunt arse reducător. Câteva fragmente provin din recipiente de calitate superioară, de dimensiuni mici. Așa cum se prezintă, nu pot forma categorii și tipuri distincte. Luând drept criteriu modul de întrebuințare, ceramica se împarte în recipiente și capace. Identificarea formelor s-a făcut luând în considerare înfățișarea buzei. Se remarcă astfel fragmente de buze ce au aparținut calelor de tip „kragenrand” și buze ce au făcut parte



Planșa a VI-a – Material arheologic descoperit în cursul cercetării arheologice de la Sadu:
lustruitor? (a), capace (suporturi pentru lumânări?) (b-d), profile de oale (e-n).

din câni cu gura lobată. Identificarea celei de-a doua categorii întâmpină unele dificultăți, în aparență obiectele putând fi considerate capace de vase. Spre deosebire de acestea din urmă, obiectele descoperite la Sadu au marginea ridicată, profilul drept, cu ornamente evidente. În partea mediană a fragmentelor păstrate, se observă o profilatură ce s-ar putea continua într-o tijă-suport. Forma profilului fragmentului pare a favoriza purtarea obiectului în mână (Planșa a VI-a, b–d).

Oalele ce se termină cu buza lătită sunt mai bine cunoscute. Din această categorie au fost recuperate 19 fragmente. În două situații s-a putut stabili diametrul gurii: 0,16 m și 0,10 m. Din categoria cânilor cu gura lobată s-au păstrat 16 fragmente, iar 10 fragmente provin de la câni cu buza scurtă. Alte 50 de fragmente aparțin unor funduri de vase cu grosimea cuprinsă între 0,005 m și 0,007 m. Toarta prezentată a aparținut unei câni (Planșa V, K). Profilele dovedesc varietatea tipurilor de buze, rezultată din modalitățile diferite de răsfrângere.

În repertoriul ornamentelor predomină canelurile înguste, dispuse în benzi. Repetarea unor alveole sau încrustațiile de pe așa-numitele „capace” au același rol estetic. (Planșa a VI-a, b–d). Pe două fragmente de vase cu peretele mai gros a apărut ornamentul liniei în val (Planșa V, f, h). Rol ornamental a avut și striația aflată la baza gâtului unor vase. Ornamentul liniei duble în zig-zag apare ștampilat pe gâtul unei câni cu gura lobată (Planșa a V-a, d).

Am lăsat la urmă prezentarea semnului crucii ștampilat pe trei fragmente de oale, pentru că el se leagă de un obiect de gresie, de plan circular, cu diametrul de 0,8 m și grosimea de 0,1 m. Una din fețe are muchii rotunjite, iar pe revers se află semnul crucii, încadrat de trei adâncituri (Planșa a VI-a, a). Obiectul, ca de altfel întreg materialul recoltat pe teren, a fost analizat cu atenție, lipsa unor analogii în literatura de specialitate fiind un obstacol, dar în același timp un imbold. Ipoteza folosirii lui ca lustruitor a fost susținută de rezultatele observației la microscop a suprafeței cu muchii teșite, acolo unde capilaritatea pietrei este diferită, iar semnele uzării marginilor sunt evidente. Fără a avea dovada sigură a afirmației, consider că obiectul servea pentru lustruirea calelor de la Sadu, adânciturile de pe revers fiind locuri de apăsare cu degetele. Apariția singulară a lustruitorului între fragmentele ceramice nu poate dovedi existența în imediata apăsare a unui cuptor pentru ars oale. Scobitura în stâncă ne pare mai degrabă a fi fost folosită inițial pentru acumularea apei și mai apoi groapă de gunoi. Dacă am fi putut stabili numărul de recipiente din care provin fragmentele ceramice, inventarierea lor ar fi putut oglindi intensitatea și durata folosirii cetății. Finalitatea însă ar fi presupus analize de laborator ce depășesc posibilitățile locale. Astfel, ceramica ilustrează doar raportul cantitativ dintre diferite forme utilizate de locuitorii cetății, fără a exclude existența altora, cum este talerul. Recipientele sunt dintre cele folosite în lumoa germanică între secolele XI–XV, forme aduse de coloniștii germani

Cetățile pe plan longitudinal din zona Sibiului

Localitatea cea mai apropiată	Caracteristicile planului / Caracteristicile zidurilor					
	Amenajări interioare	Amenajări defensive	Lungime	Tip	Lățime	Liant
Tilișca	locuințe cămări	turnuri interioare șanț, val	260 m	opus- quadra- tum	1,40 m	mortar
Orlat	nu au fost relevate locuințe	șanț, val	229 m	opus- quadra- tum	1,40 m	mortar
Rășinari*	locuințe cămări	turn interior, val, șanț	220 m	opus- quadra- tum	1,50 m	mortar
Sadu (Cisnădie)	cisternă nu au fost relevate locuințe	baraj de pământ	300 m	emplec- ton	1,80 m	lut

* Am inclus în acest tabel cetatea de la Rășinari, deși cercetarea arheologică de aici nu este finalizată. Datele deținute până în prezent sunt însă suficiente pentru analiza propusă.

în Transilvania și răspândite în secolele XIII–XV în spațiul extracarpatic⁶. Există diferențieri de la o zonă la alta în raport cu înzestrarea tehnică, tradiția sau priceperea meșterului, dar tipurile caracteristice (oala cu buza lătită și cana cu buza lobată) se întâlnesc în toate cazurile. Delimitări cronologice mai strânse nu se pot face chiar dacă comparăm ceramica descoperită la Sadu cu aceeași categorie, dar mai bine reprezentată de descoperirea de la Primăria Veche din Sibiu. Calitatea superioară a ceramicii descoperite la Sibiu se datorează unor condiții locale deosebite și nu neapărat progresului în tehnologia prelucrării lutului.

Încercarea de înscriere tipologică a cetății se lovește de multiple impedimente. Cetatea de plan cvasielipoidal de la Sadu se alătură cetăților învecinate de la Rășinari, Orlat și Tilișca, într-un tabel ce permite evidențierea trăsăturilor generale sau a unor note particulare.

Tabelul a luat în considerare doar elementele semnificative. Detaliile, cum sunt: grosimea diferită a zidurilor măsurate pe tresele incintei cetății de la Sadu, structura deosebită a zidului turnului cetății de la Rășinari sau aspectele cantitative (numărul de turnuri, șanțul și valul de apărare) nu ar fi făcut decât să îngreuneze receptarea esențialului, a caracteristicilor comune. Trăsăturile definitorii ale cetății, structura zidului par a indica o anumită ordonare tipologică a șirului de cetăți de la simplu la complex. Unele dintre caracteristicile cetății de la Sadu se pot datora unor cauze conjuncturale. De exemplu, varul a fost cunoscut și folosit în mică măsură de constructorii cetății, dovadă fiind granulele sesizate în structura zidului situat în colțul de sud-vest al cetății: există încă două locuri în interiorul cetății favorabile așezării unor construcții de suprafață. În al doilea rând, fiecare cetate are un sistem de apărare specific, așa încât complexitatea lui se explică prin adaptarea la condițiile geografice sau importanța în sistemul general de apărare. Cetatea de la Sadu a fost ridicată pe o culme de deal, cu accesul dintr-o șa aflată la sud. Trei dintre pantele dealului mărginit de Valea Tocilei Mari și de cea a Pârâului Cetății (hidronim ce se afla pe o hartă forestieră modernă) sunt abrupte. Drumul de acces în cetate trece pe la est, ocolind platoul, apoi, schimbându-și direcția, se îndreaptă spre nord, panta devenind abruptă. Eventualii atacatori erau obligați, din cauza îngustimii căii de acces, să țină firul drumului. Terasa aflată imediat sub cetate a fost barată de un val de pământ lung de 15 m și lat de 5,50 m. De aici până la porta cetății erau doar 20 m.

⁶ Pentru catalogarea formelor ceramicii secolelor XI–XV, a se vedea lucrarea: E. Schirmer, *Die Deutsche Irdeware des 11–15 Jahrhunderts*, Jena, 1939. Din perspectiva materialului ceramic descoperit la Sadu, în general pentru aprofundarea istoriei primei jumătăți a mileniului al doilea, se face simțită necesitatea unui studiu de ansamblu al formelor și evoluției ceramicii. În perioada secolelor XII–XIV se poate înscrie cu siguranță fragmentul de ceramică gros de 0,035 m descoperit în interiorul cetății de la Sadu.

Cetatea de la Sadu domina drumul ce se ramifica de la Tălmăciu pe Valea Sadului, pe la Cisnădie și Sibiu. Drumul principal de acces spre Sibiu urmărea valea râului Cibin, cel de la Sadu devenind astfel de o importanță secundară. Nici căile de trecere peste munți în Țara Românească nu întretaiau zona Sadului.

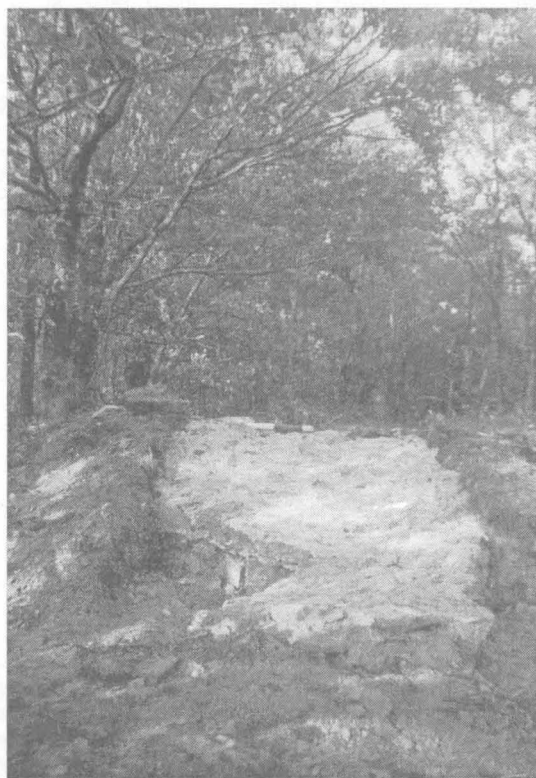


Foto 1 – Cetatea medievală de la Sadu, intrarea de la sud

Revenind la problematica bibliografiei subiectului, constatăm că cetățile din sudul Transilvaniei, între care se află și cea de la Sadu, sunt datate de Kurt Horedt într-o perioadă timpurie. Pentru cetatea de la Rășinari se propune ca datare perioada secolelor XI–XII. Potrivit aceluiași autor, aceste cetăți din piatră sunt creații ale comunităților săsești, ridicate la porunca autorității centrale și înlocuiesc vechiul sistem organizat de secu⁷. Singură cetatea de la Sibiu, aflată în șirul fortificațiilor din sudul Transilvaniei, are ca termen de datare antequam anul 1322⁸. Dacă pentru această cetate este acreditată datarea la cumpăna secolelor XIII și XIV, pentru celelalte cetăți, inclusiv cea de la Sadu, nu cunoaștem termene de referire sigure.

⁷ K. Horedt, *Siebenbürgischen Grenzbürgen*, p. 24 și urm.

⁸ Documente privind Istoria României, seria C, veac XIV, II, p. 50.

Materialul arheologic deja prezentat încadrează cetatea de la Sadu între limite largi ce pot pleca de la începutul secolului al XIV-lea. Dincolo de speculațiile legate de tipologia sau materialul recoltat de pe teren, rămâne necesitatea continuării cercetării arheologice la celelalte cetăți, ceea ce poate duce la îndepărtarea sau preîntâmpinarea unor afirmații false și la consolidarea unor concluzii pertinente⁹.

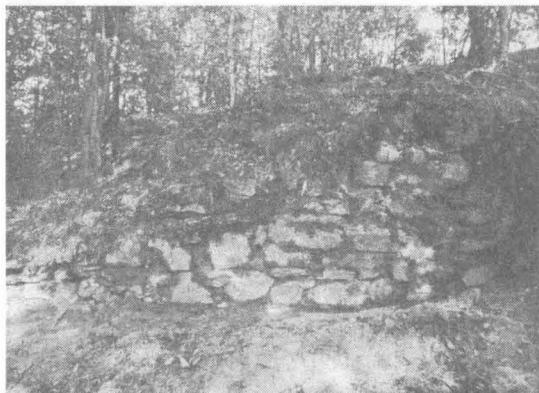


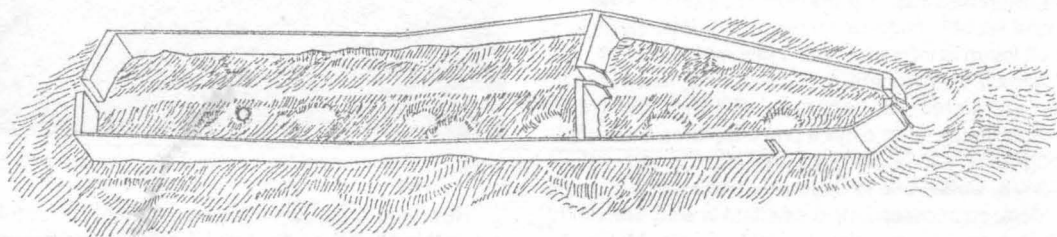
Foto 2 – Cetatea medievală de la Sadu;
fragment din zidul cetății
în timpul lucrărilor de protejare.

PROTEJAREA ȘI CONSERVAREA ZIDURILOR

Structura de rezistență a cetății a fost afectată în decursul timpului de factori naturali și sociali, ajungând astăzi într-o relativă situație de stabilitate. Zidurile dezvelite de săpătura arheologică au fost în totalitate protejate prin lucrări de consolidare sau conservare. Părți din zidărie – zonele intrărilor ce pot atrage interesul turiștilor – au fost acoperite cu carton gudronat, apoi supraînălțate cu o structură rezistentă. În acest fel zidul original este protejat și diferențiat față de cel nou. Structurile fragile de zidărie au fost acoperite cu pământ, chiar dacă au beneficiat de lucrări de consolidare. Zidurile păstrate în elevație, cu spații mari între pietre, au beneficiat de un tratament special, spațiile goale fiind umplute cu lut. Aceste măsuri de conservare se cer a fi continuate, fapt ce implică administrația locală sau societățile de turism cu tradiție și realizări în zonă¹⁰.

Închețurile din iarna anului 1992 și începutul anului 1993 au dovedit calitatea slabă a mortarului folosit la refacerea zidurilor. Porțiunile de zidărie acoperite superficial cu pământ au rezistat variațiilor de temperatură. Consider că această soluție, cel puțin în condițiile sitului de la Sadu, devine optim-operativă.

PETRE MUNTEANU BEȘLIU



Planșa a VII-a – Propunere de reconstruire a cetății de la Sadu (arh. Emil Crișan)

⁹ A se vedea erorile datorate necunoașterii realităților geografiei Transilvaniei la: H. Glöckenjan, *Hilfsvölker und Grenzwächter im Mittelalterlichen Ungarn*, Wiesbaden, 1979, p. 106, unde se afirma că dealul numit „Besineu” (toponim cu semnificații istorice importante), se afla lângă râul Sadu.

¹⁰ Conservarea sitului arheologic a avut în vedere cerințele formulate în *Carta pentru protecția și conservarea patrimoniului arheologic*, document adoptat la Adunarea generală ICOMOS de la Lausanne din 1991.