

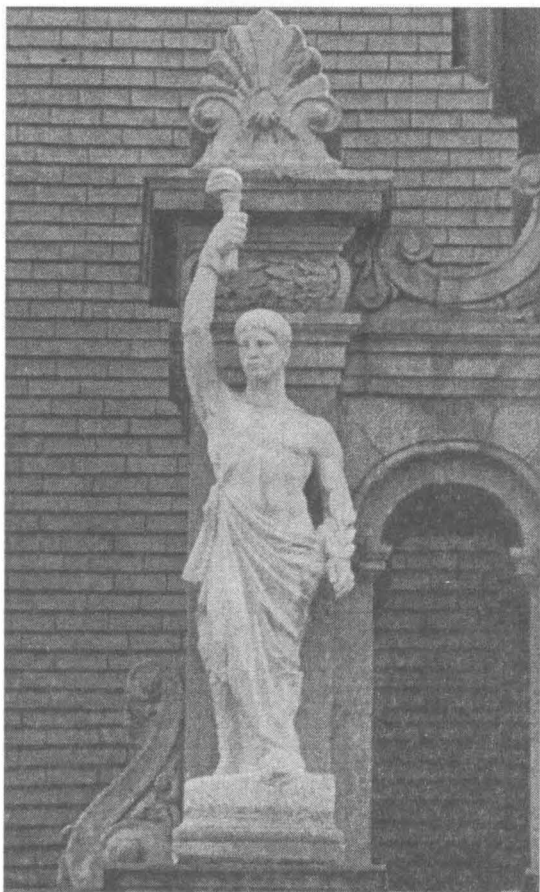
II
CAROL STORCK
(1854–1926)

MONUMENTE DE FOR PUBLIC

PALATUL DE JUSTIȚIE a fost construit între anii 1890–1895 după planurile arhitectului Albert Ballu în stilul renașterii franceze. Proiectul inițial de decorare a fațadei principale prevedea amplasarea a 9 sculpturi alegorice și 7 frize decorative.

La inaugurarea tribunalului, în octombrie 1895, se menționează o singură statuie, cea a Justiției „Zeița cu ochii ascunși sub eșarfă” amplasată deasupra lucarnei ce adăpostește orologiul, lucrare ce nu mai apare în descrierea monumentului făcută de Frederic Damé în 1906. Monografia precizează în schimb existența a 6 statui simbolizând Forța, Prudența, Legea, Dreptul, Justiția și Adevărul.

Studiul întocmit de arh. Liana Blliciurescu (Prodomus S.A.) și ing. geolog Nicolae Cernei (Procema S.A.) cu prilejul lucrărilor de curățire a sculpturilor (1992–1993) amplasate pe fațada principală a Palatului de Justiție, de stratul de lapte de ciment cu care au fost acoperite pentru protecție, menționează pentru prima oară semnăturile și datarea a 6 din cele 8 lucrări, analiza chimică a materialului, starea de conservare înainte și după curățirea mecanică, ordinea amplasării în anexele monumentului.



44. FORȚA

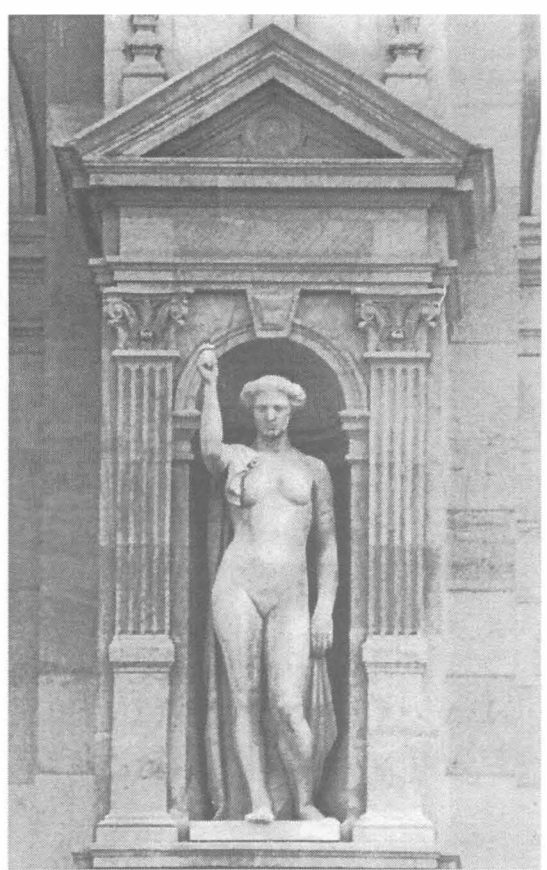
Figură întreagă, bărbat în picioare, cu toga prinsă pe umărul stâng, bustul gol, ținând cu mâna dreaptă ridicată o făclie, iar cu cealaltă mână o ramură.

- ronde bosse, marmură albă (Gușețel)
- 250 x 70 cm.
- nesemnat, nedatat (Carol Storck, 1895–1896)
- stare de conservare: gât și torace fisurate, coroziuni, rugozitate.
- Palatul de Justiție, în partea centrală a fațadei principale, în stânga lucarnei orologiului, registrul superior al axului 4.

45. ADEVĂRUL (VERITAS)

Figură întreagă, nud de femeie cu draperie atârânănd pe spate și pe umărul drept; în mâna dreaptă ridicată ține o balanță ce simbolizează adevărul și minciuna.

- ronde bosse, marmură albă (Rușchița)
- 260 × 75 cm.
- semnat, datat pe partea superioară a plintei: Fr. Storck, 1907.
- inscripție cu majuscule în limba latină: VERITAS
- stare de conservare: lipsă balanța, coroziuni, rugozitate
- Palatul de Justiție, partea centrală a fațadei principale, prima din stânga, parte componentă a axului 2.



46. ELOCINȚA (ELOCVENTIA)

Femeie cu părul ondulat, strâns în coc, îmbrăcată în tunică, mâna dreaptă într-un gest larg, exprimă hotărârea și puterea cuvântului.

- ronde bosse, marmură alb-roz (Rușchița)
- 228 × 73 cm.
- semnat și datat pe partea superioară a plintei: C. Storck, 1901
- inscripție cu majuscule în limba latină: ELOCVENTIA
- stare de conservare: brațul drept rupt în trei părți, consolidate cu ciment, lipsă degetul mic, la trei degete lipsă ultima falangă, slăbirea consistenței marmurei în zonele ascuțite, rugozitate.
- Palatul de Justiție, în partea centrală a fațadei principale, a doua sculptură din stânga, parte componentă a axului 3.



47. ATENȚIA (VIGILENTIA)

Figură întreagă – femeie îmbrăcată într-o tunică cu falduri ample, având aer meditativ, ține în mâini o plantă.

- ronde bosse, marmură alb-roz (Rușchița)

- 230 × 70 cm.

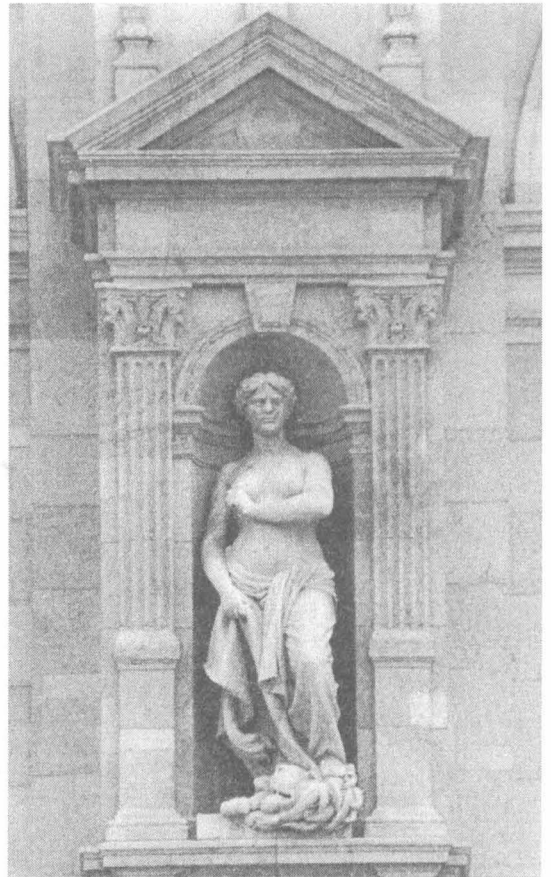
- semnat și datat pe partea superioară a plintei:

C. Storck, 1895

- inscripție cu majuscule în limba latină: VIGILENTIA

- stare de conservare: lipsă palma mâinii drepte și cea mai mare parte a plantei, rugozitate

- Palatul de Justiție, a patra sculptură din stânga, pe poziția mediană a fațadei principale, parte componentă a axului 5.



48. VIGOAREA (ROBUR)

Figură întreagă – femeie privind înainte, bustul gol, mâna stângă îndoită sub sâni, piciorul stâng calcă pe un cap de leu.

- ronde bosse, marmură alb-roz (Rușchița)

- 230 × 75 cm

- semnat și datat pe partea superioară a plintei:

C. Storck, 1896.

- inscripție cu majuscule în limba latină: ROBUR

- stare de conservare: bună, aspect rugos după îndepărtarea stratului de lapte de ciment.

- Palatul de Justiție, penultima sculptură din partea dreaptă a fațadei principale, parte componentă a axului 6.

49. GENERAL DOCTOR CAROL DAVILA (1828–1884)

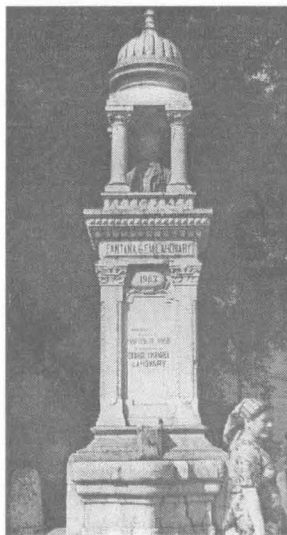
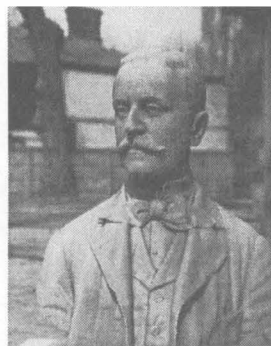
Figură întregă în uniformă de mare ținută general medic, chipiul ținut la spate într-o mână, iar în cealaltă mână, sprijinită pe garda spadei, ține un rotul;

- ronde bosse, bronz.
- 200 × 124 × 123 cm pe un soclu în trepte cu ecuson central din bronz, cu \hat{h} = 380 cm.
- semnat și datat pe plinta dreaptă: Carol Storck. Sculpt./1902.

- inscripție cu majuscule pe soclu față: GENERALUL DOCTOR / CAROL DAVILA / 1828–1884 / SPITALUL OȘTIREI DIN MIHAI VODĂ / ȘCOALA NAȚIONALĂ DE MEDICINĂ ȘI FARMACIE / ȘCOALA VETERINARĂ / SERVITIUL SANITAR AL ARMATEI / SERVITIUL SANITAR AL PRINCIPATELOR UNITE / AZILUL ELENA DOAMNA / EFORIA SPITALELOR CIVILE / ȘCOALA DE SURDO-MUȚI / FACULTATEA DE MEDICINĂ DIN BUCUREȘTI / INSTITUTUL DE CHIMIE / INIȚIATOR CREATOR, ORGANIZATOR 1853–1884.

- inscripții pe spate: COMITETUL DE ERICERE / G-RAL DR. IULIU TEODORI (PREZIDENT) / DR. IACOB FELIX / G-RAL ZAHARIA PETRESCU / DR. CNST. SEVEREANU / DR. DIMITRIE GRECESCU / DR. DINU DRĂGHICESCU / DR. FLOREA TEODORESCU / MEDIC VETERINAR ALEX. LACUSTEANU / FARM. MAIOR DIM. NICULESCU / FARM. DIM. ROȘU / 1903.

- stare de conservare bună.
- Facultatea de Medicină



50. FÂNTÂNA LAHOVARY

Bust de bărbat plasat în partea de sus a unui soclu paralelipipedic, în trepte, care are la bază un bazin oval pentru apă, iar la vârf, încadrând bustul, o cupolă așezată pe patru stâlpi cu capiteluri corintice; la baza soclului patru balustrii cu lanț.

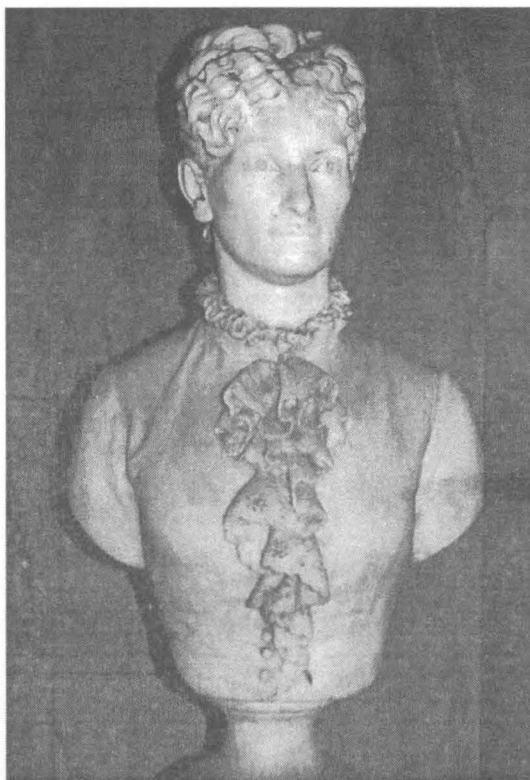
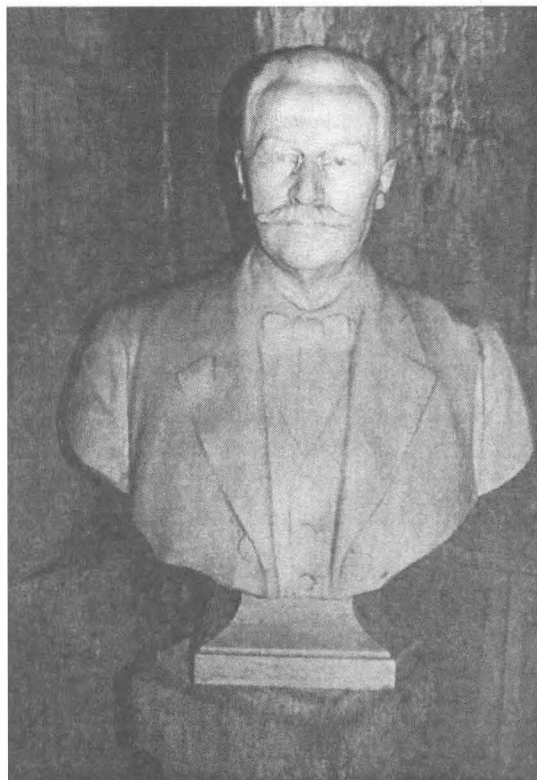
- ronde bosse, marmură
- \hat{h} = 500 cm.
- nesemnat, nedatat (Carol Storck, 1903)
- a) *BUST GEORGE EM. LAHOVARY (+ 1897)*
- ronde bosse, marmură
- 80 × 58 × 46 cm
- semnat și datat pe spate: Carol Storck fecit/1903.

- inscripție pe soclu față: FÂNTÂNA G. EM. LAHOVARY / 1903 / Donațiune făcută de PRINCIPESA ZOE SUȚU în memoria lui GEORGE EM. LAHOVARY.

- stare de conservare: balustrii lipsă, soclul ciobit și dezmembrat. Mutat în 1986 de pe amplasamentul inițial din Splaiul Independenței și depozitat în str. Dr. M. Obedenaru.

51. MEDALION CU EFIGIILE SUPRAPUSE ALE LUI EMMANUIL ȘI ECATERINA ARGYROPOL

- 1882
- vezi monumentul funerar Emmanuil Argyropol (Karl Storck, vezi Repertoriu I)



52. FAMILIA BRAGADIRU

- a) *Bust de bărbat*
- ronde bosse, marmură albă
 - 76 × 58 × 40 cm pe un soclu din marmură bej cu î = 100 cm.
 - semnat și datat dreapta umăr: Fr. Storck [1]915

- b) *Bust de femeie*
- ronde bosse, marmură albă
 - 80 × 42 × 29 cm pe un soclu din marmură bej cu î = 100 cm.
 - semnat și datat pe spate: Storck fiul 1885
 - stare de conservare, bună
 - Cimitirul Belu fig 12/13 în cripta familiei Bragadiru.

53. MEDALION CU PORTRET DE BĂRBAT

- 1882
- vezi monumentul funerar Dimitrie Zissu

54. IOAN DALLES (1816–1886)

– Medalion cu portret de bărbat 3/4 spre stânga încadrat de o coroană de lauri, fixat pe un soclu masiv cu baza în trepte surmontat de o cruce.

– basorelief, marmură albă

– $j = 64$ cm pe un soclu din granit negru cu $\hat{i} = 450$ cm

– semnat stânga jos: Storck Jun., nedatat (1886)

– inscripție cu majuscule pe soclu: AICI REPAUSEADĂ / JOANU DALLES / ÎNCETATU DIN VIAȚĂ LA 4 JANUARIU 1886 / ÎN ETATE DE 70 ANI / ȘI FIULU SEU GEORGE / ÎNCETATU LA 31 MARTIU 1873 ÎN ETATE DE 2 ANI / FIE-LE MEMORIA ETERNĂ

– stare de conservare, bună.

– Cimitirul Belu, fig. 9 bis/8.

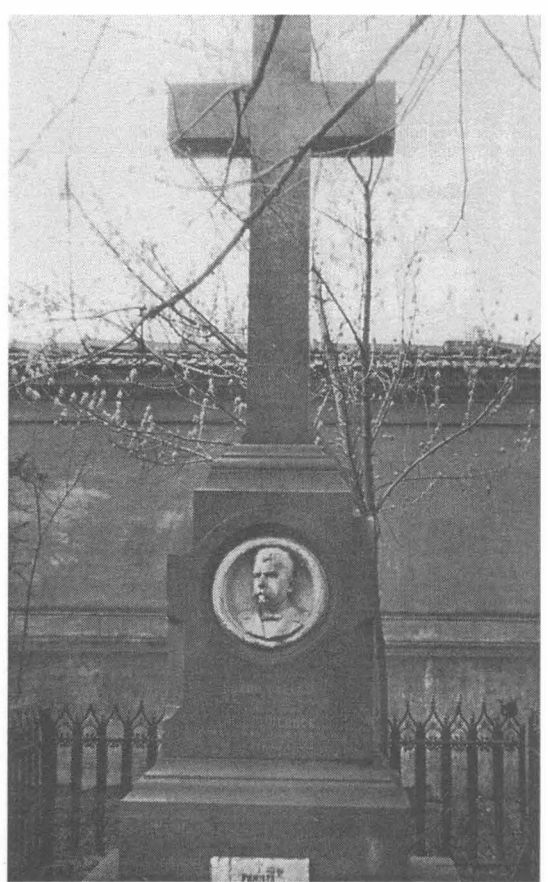
55. AUGUST TREBONIU LAURIAN (1810–1881)

– ronde bosse, marmură albă

– $78 \times 53 \times 36$ cm pe un soclu din marmură albă ornamentat cu profile și cunună de laur, cu $\hat{i} = 110$ cm.

– semnat și datat pe spate: Storck/jun. / 1886.

– inscripție cu majuscule stânga soclu: TENTAMEU CRITICUM / IN LINGUA ROMANICA / MAGAZINUL ISTORIC / PENTRU DACIA: / ISTORIA ROMÂNILOR / CHARTA DACIEI ANTICE / ȘI / MODERNE/DICȚIONARUL ACADEMIEI/ROMÂNE, etc.



– inscripție cu majuscule pe față soclu: MARIA AVGLAVRIAN / 1826–1895/AVG. TR. LAVRIAN / NĂSCUT ÎN MDCCCX / FOFELDA TRANSILVANIEI / MORT ÎN BUCUREȘTI / MDCCCLXXXI.

– inscripție cu majuscule dreapta soclu: STUDIA IN SIBIU / CLUJ, VIENA, PROFESA / IN COLEGIUL ST. SAVA / 1842, FRUNRAȘ AL RE / VOLUȚIUNEI DIN ARDEAL / 1848, ORGANIZA SCOLELE DIN MOLDOVA / 1851–1858. EFOR AL / ȘCOLELOR DIN ROMÂNIA / PROFESOR UNIVERSITAR / MEMBRU AL ACADEMIEI.

– inscripție cu majuscule spate soclu: ÎNTRU AMINTIREA LUI / LAURIAN STATUL ROMÂN/A DAT LICEULUI DIN / BOTOȘANI NUMELE DE / LICEUL LAURIAN / SOȚIA ȘI COPII I-AU RIDI/CAT ACEST MONUMENT.

– stare de conservare: nas rupt

– Cimitirul Belu, fig. 40/24.



56. ION GR. MIRESCU (1817–1885)

- ronde bosse, marmură albă
- 70 × 50 × 30 cm pe un soclu din marmură albă având central o cunună ornamentală; î = 137 cm.
- semnat și datat pe spate: Storck Jun. 1886.
- inscripție cu majuscule pe soclu: JONU GR. MIRESCU/NĂSCUTU LA 5 IUNIE 1817/DECEDATU LA 19 FEVRUARIE 1885.
- stare de conservare bună.
- Cimitirul Belu, fig. 24/12.

57. SUBLOCOTENENT CONSTANTIN C.H. FILITTI (1865–1887)

- ronde bosse, marmură albă
- 48 × 42 × 28 cm.
- nesemnat, nedatat (Carol Storck, 1887); [cf. M. Oroveanu, – op. cit.]
- inscripție pe o placă de aramă fixată la baza bustului: SUBLOCOT. CONST. C.H. FILITTI 1865–1887.
- stare de conservare bună.
- Cimitirul Belu, fig. 26/22 în cripta familiei Filitti.



58. DIMITRIE BOLINTINEANU (1819–1872)

- ronde bosse, bronz
- 100 x 55 x 42 cm. pe un soclu din marmură albă, ornamentat central cu o cunună de lauri, cu $\hat{i} = 150$ cm.
- semnat și datat pe spate bust: Storck jun. fec. 1888
- inscripție cu majuscule pe soclu: DIMITRIE /BOLINTINEANU / NĂSC. 1819 / DECE. 1872
- stare de conservare bună
- în curtea bisericii Adormirea Maicii Domnului – Bolintinul din Vale.



59. FAMILIA BOLINTINEANU

Construcție simbolizând un templu grec cu patru stâlpi de susținere, două coloane canelate) și frontoane decorate cu palmete. Totul surmontat de o cruce pe un soclu masiv.

- ronde bosse, marmură albă
- 400 x 140 x 100 cm.
- nesemnat, nedatat (Carol Storck, 1888)
- inscripție cu majuscule la baza frontonului: FAMILIA BOLINTINEANU
- stare de conservare: lipsă fragment între coloane.
- Cimitirul bisericii Adormirea Maicii Domnului – Bolintinul din Vale.



60. ARETI N. GHENOVICI (+ 1888)

- ronde bosse, marmură albă
- 70 x 37 x 23 cm pe un soclu din marmură albă cu \hat{t} = 120 cm.
- semnat și datat pe spate: Carol Storck fiul, 1888
- inscripție cu majuscule pe soclu: ARETI N. GHENOVICI + 1888 / MAI REPAUZEAZĂ / MĂRIA ALEXE GHENOVICI / (MAMA) + 5 MAI 1936 / ING. AGR. JUSTI 23 ANI / + 8.IV.1934 / MARIE NONU THEODORESCU / NĂSC. GHENOVICI / 1882-1924
- stare de conservare, bună
- Cimitirul Belu, fig. 54/83.



61. CONSTANTIN N. NICULESCU (1854-1887)

- ronde bosse, marmură albă
- 80 x 50 x 36 cm pe un soclu din marmură gri cu \hat{t} = 135 cm
- semnat și datat pe spate: C. Stock fec. 1889
- inscripție cu majuscule pe soclu: versuri pe 16 rânduri / CONSTANTIN N. NICULESCU / NĂSCUT LA 2 AUGUST 1854 / DECEDAT 2 MARTIE 1887.
- stare de conservare, bună.
- Cimitirul Belu, fig. 56/11.

62. FAMILIA STORCK

a) *Bust Karl Storck (1826–1887)*

– ronde bosse, marmură albă
– 78 × 51 × 36 cm pe un soclu din marmură albă
cu \hat{i} = 230 cm

– semnat și datat pe spate: Storck, Jun. 1889

b) *Medalion Clara Storck (1829–1864) efigie spre stânga (dreapta soclu)*

– basorelief, marmură albă

– j = 36 cm

– nesemnat, nedatat (Carol Storck 1889?; 1915?)

– inscripție cu majuscule sub medalion: CLARA STORCK / GEB. IHM AUS. HANU / GEB. 3 MAI 1829 GEST. 6 APRIL 1864.

c) *Medalion Frederike Karl Storck (1843–1915) efigie spre dreapta (stânga soclu)*

– basorelief, marmură albă

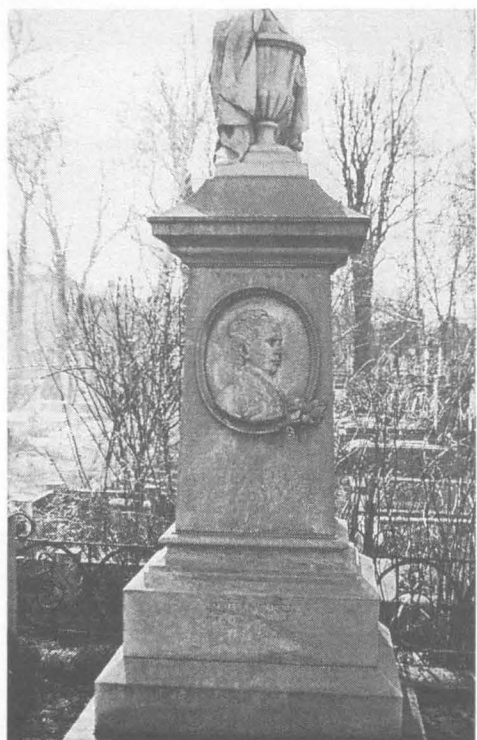
– j = 36 cm

– semnat czu majuscule stânga medalionului: F.S., nedatat (1915).

– inscripție cu majuscule pe soclu față: HIER RUHEN IN FRIEDEN / ROSA STORCK/GEB. 11 AUGUST 1858 / GEST. 1 FEBRUAR 1867 / HERMANN STORCK / GEB. 6 MAI 174 / GEST. 2 NOVEMBER 1875 / VICTOR STORCK / GEB. 24 OCTOBER 1882 / GEST. 19 JANUAR 1886/KARL STORCK BILDHAUER U. PROFESSOR / GEB. 21 MAI 1826 / GEST. 30 MARZ 1887 / REGHINA OLESCHER/GEB. 6 SEPTEMBER 1819 / GEST. 25 MAI 1887 / JEANNE MARIE STORCK / GEB, HERZOG / GEB. 29 MAI 1874 / GEST 23 SEPT. 1910 / FRIEDERIKE KARL STORCK / GEB. OLESCHER / GEB. 1 DEZ. 1843 GEST. 25 FEBR. 1915 / JOHANN STOECK/GEB. 30 MARZ 1832 GEST. 10 DEZEMB, 1977 / REGINA STORCK / GEB. 8 SEPT. 1853 GEST. APRIL 1880.

– stare de conservare, bună.

– Cimitirul Evanghelic.



63. CHARLOTTE BORCK (1838–18909)

– Medalion oval cu efigie spre dreapta, în chenar ornamentat cu un buchet de trandafiri.

– basorelief, marmură albă

– 48 × 39 cm pe un soclu din marmură gri terminat cu o urnă funerară din marmură albă cu \hat{i} = 295 cm

– nesemnat, nedatat (Carol Stork, 1890).

– inscripție cu majuscule pe soclu: HIER RUHEN IN FRIEDEN / KARL GUST. FERD. BORCK KOENIGL. PREUSS. KANZLER / GEB 7 JULI 1830 GEST 5 MARZ 1864 / CHARLOTTE BORCK / GEB. 21 JAN 1838 – GEST. 9 JULI 1890.

– stare de conservare, bună.

– Cimitirul Evanghelic.

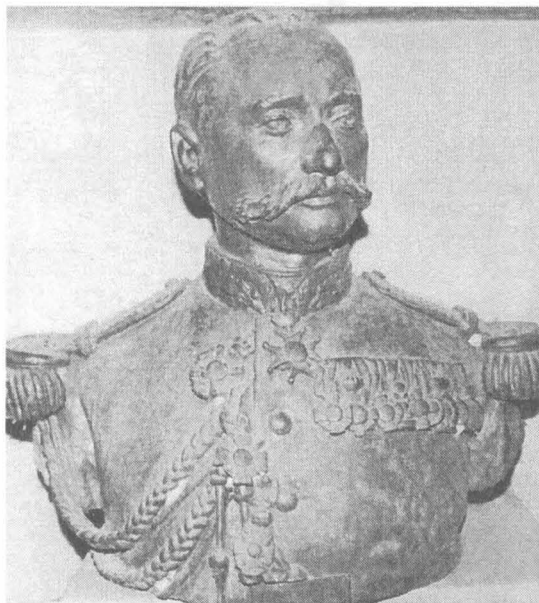


64. GEORGE ENESCU (+ 1884)

- ronde bosse, marmură albă
- 75 x 48 x 28 cm pe un soclu din marmură albă cu $\hat{h} = 130$ cm
- semnat și datat pe spate: C. Storck fec. 1890
- inscripție cu majuscule pe soclu: IN MEMORIA / REGRETATULUI NOSTRU / SOȚU ȘI PĂRINTE / GEORGE ENESCU / DECEDAT LA 22 NOEMBRIE 1884.
- stare de conservare – atac biologic
- Cimitirul Belu, fig. 21/11.

65. MEDALION LUCA KOSLINSKI

- 1890
- vezi monumentul funerar Emmanuil Argyropol

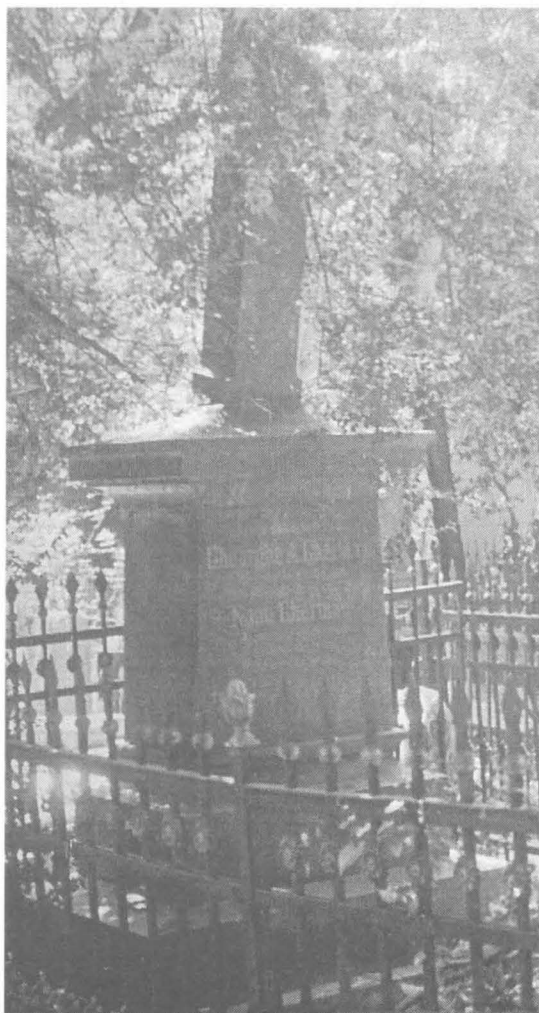


66. COLONEL ADJUTANT CONSTANTIN H. FILITTI (1831–1890)

- ronde bosse, bronz
- 55 x 59 x 33 cm
- semnat și datat stânga umăr: C. Storck 1891
- inscripție la baza bustului: COLONEL ADJ / CONST. H. FILITTI / 1831–1890.
- stare de conservare bună.
- Cimitirul Belu, fig. 26/22 în cripta familiei Filitti.

67. THEODOR AMAN

- ronde bosse, bronz
- 80 x 56 x 34 cm cu soclu din marmură albă cu \hat{h} = 145 cm
- semnat și datat pe spate: C. Storck, 1892 (turnat 1992 la Combinatul Fondul Plastic).
- inscripție cu majuscule pe soclu: THEODOR AMAN / 1831-1891 / PICTOR ȘI GRAFCIAN / ÎNTEMEIATORUL ȘCOLII / DE BELLE ARTE / DIN BUCUREȘTI 1864 / ACADEMICIAN / POST MORTEM 1991.
- stare de conservare, bună.
- Cimitirul Belu, fig. 33/15.



68. CHEORGHE ȘI NANU GHERMANI

- Cruce așezată pe un soclu dreptunghiular, masiv.
- ronde bosse, marmură neagră
 - 310 x 130 x 82 cm.
 - semnat stânga soclu: C. Storck, nedatat (1892)
 - inscripție pe soclu față: Aici se odihnesc frații / GHEORGHE. A. GHERMANI / decedat la 3 iulie 1871 / în vârstă de 51 ani / NANU GHERMANI / decedat la 6 iulie 1892 / în vârstă de 71 ani / născut la Seras / Eftimia gheorghe A. Ghenovici (soție) decedată la 7 aprilie 1901.
 - stare de conservare - crucea desprinsă de pe soclu și aplecată mult în față.
 - Cimitirul Belu, fig. 15/12.

69. FAMILIA LUTHER

Cupolă casetată, sprijinită pe două coloane cu caneluri și capiteli neocorintice și două coloane adosate, grilaj, feronerie; pe cupolă un înger cu trâmbiță; central două busturi.

a) *Bust Erhardt Luther (1841-1890)*

- ronde bosse, marmură albă
- 82 × 58 × 31 cm pe un soclu din marmură albă cu \hat{h} = 105 cm



- semnat și datat pe spate: C. Stork fec. 1892
- inscripție cu majuscule pe soclu – citat din Epistola I către Corinteni, 13, V, 8 și 10, V, 7.

b) *Bust Sophie E. Luther (1851-1905)*

- ronde bosse, marmură albă
- 75 × 60 × 35 cm pe un soclu din marmură albă cu \hat{h} = 105 cm
- semnat și datat pe spate: C. Stork / Buc. 1899
- inscripție cu majuscule pe soclu – citat din Isaia 57, V, 2; Psalmi 41, V.I.
- inscripție cu majuscule pe medalionul din bronz din fundal: ERBANT IM IAHRE 1831 VON FRAU SOPHIE LUTHER, ENTWORFEN MIT AUJGEFÜHRT VON CARL STORCK
- inscripție pe placa din marmură neagră din fundal: Ruhestette der Familie/E. Luther/hier ruhet / Erhardt Luther geb. Zu Kainsbach in Baiern den 4 Juli 1841 gest. Zu Bukarest den 27 Juni 1890 / citat din Apocalipsa 14, V, 13/Sophie G. Luther / geb. Kaltmeger / geb. zu Bukarest den 10 Ferbruar 1851 – gest. den 10 April 1905 / Rosa Alex. Jonescu / Geb. 10 Oct 1863 gest. 26 Juli 1931.
- stare de conservare: tencuiala căzută
- Cimitirul Evanghelic.



70. ELISA GHIKA (+ 1894)

- Placă funerară cu un înger în contemplație, sub un arc gotic sprijinit pe două coloane cu capiteli fitomorfe, așezată pe un soclu dreptunghiular, în trepte.

- basoreliev, marmură albă
- 267 × 91 × 51 cm
- semnat în față dreapta pe soclu: AICI DACE / FIICA A MARELUI BANU PRINCEPELE / CONSTANDIN GRIGORE VODĂ GHICA / ÎNCETĂTĂ DIN VIAȚĂ LA 6 MARTIE 1894.
- stare de conservare, bună
- Biserica Înălțarea Domnului – Doamna Ghica.

71. NICOLAE CĂMĂRĂȘESCU

Bust de bărbat așezat într-o nișă a unui soclu masiv ornamentat cu volute, casete, frunze de laur și fronton sprijinit pe pilaștrii, totul surmontat de o cruce.

- ronde bosse, marmură albă
- 65 × 60 × 37 cm pe un soclu cu dimensiunile 450 × 195 × 100 cm
- semnat și datat pe spate bust: C. Storck 1895; semnat soclu stânga jos: C. Storck
- pe cartuș, sus, inițialele NC.
- stare de conservare bună; placă centrală cu inscripția martelată.
- Cimitirul Mănăstirii Pasărea.



72. DIMITRIE J. BORĂNESCU (+ 1894)

- ronde bosse, marmură albă
- 70 × 67 × 40 cm pe un soclu din marmură neagră cu \hat{h} = 240 cm
- semnat și datat pe spate: C. Storck, 1896; pe soclu dreapta: Carol Storck.
- inscripție cu majuscule pe soclu: AICI ODIHNEȘTE / COMERCIANTUL / DIMITRIE J. BORĂNESCU / DECEDAT LA 13 IULIE 1894 / ÎN VÂRSTĂ 45 DE ANI.
- Cimitirul Belu, fig. 13/3.



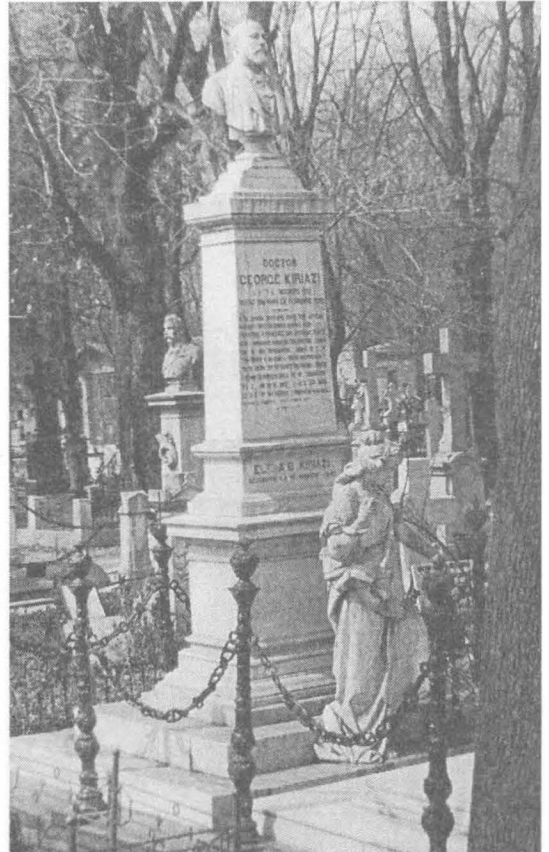
73. ALEXANDRU DANCOVICI

- ronde bosse, marmură albă
- 67 x 48 x 38 cm pe un soclu din piatră cu \hat{h} = 75 cm.
- nesemnat, nedatat (carol Storck, 1896)
- inscripție cu majuscule pe soclu: VASILE T. DANCOVICI (1840-1896) / ALEXANDRU DANCOVICI.
- stare de conservare, bună.
- Cimitirul Belu, fig. 46/7.

74. DR. GEORGE KIRIAZI (1829-1893)

- Bust de bărbat așezat pe un soclu înalt, masiv, în trepte: în fața soclului o femeie în picioare, bogat drapată

- ronde bosse, marmură albă
- 80 x 54 x 38 cm pe un soclu din marmură albă cu \hat{h} = 336 cm
- semnat și datat pe spate bust: C. Storck, 1896
- a) Femeie în picioare, bogat drapată având un șarpe încolăcit pe mână (Hygeea)
 - ronde bosse, marmură albă
 - 170 x 79 x 56 cm
 - nesemnat, nedatat (Carol Storck, 1896)
 - inscripție cu majuscule pe soclu față: DOCTOR / GEORGE KIRIAZI / NĂSCUT LA NOEMBRÉ 1829 / ÎNCETAT DIN VIAȚĂ LA FEBROARE 1893 / urmează 11 rânduri în limba greacă / ELENA G. KIRIAZI / decedată la 17 MARTIE 1897
 - inscripție cu majuscule în limba franceză pe soclu spate: DOCTEUR GEORGES KIRIAZI / NÉ LE 28 NOVEMBRE 1829 / DÉCÉDÉ LE 24 FEVRIER 1893.
 - stare de conservare: femeia cu o mână ruptă, gâtul fracturat, capul șarpelui rupt.
 - Cimitirul Belu, fig. 33/9.



75. MARTIN STÖHR (1819–1896)

– Medalion central cu efigie spre stânga susținut pe două ramuri prinse în eșarfă și placă dreptunghiulară la bază, pe o placă tip stelă funerară.

– basorelief bronz; marmură roșie
– j = 50 cm, pe o placă din marmură roșie ci ı = 250 cm

– semnat dreapta jos medalion: C. Storck nedat (1896):

– inscripție cu majuscule placă bronz; MARTIN STÖHR/1819–1896;

– inscripție cu majuscule la baza monumentului: DEM MÜDEN KÖNIG CARL/IM WELTGEBRAUSE/ BILDHAUER UND ARCHITECT / FREUND UND SCHREINER / CARMEN SILVA.

– stare de conservare bună
– Cimitirul Evanghelic.



76. TEODOR VĂCĂRESCU

– ronde bosse, marmură albă

– 69 x 61 x 37 cm

– semnat și datat pe spate: Storck. 1896

– stare de conservare bună; desprins de pe soclu Mutat în 1977 de pe amplasamentul inițial – Cimitirul Mănăstirii Cernica în Muzeul Mănăstirii.



77. LASCĂR CATARGIU (1823–1899)

Obelisc format din două corpuri suprapuse

– ronde bosse, marmură neagră

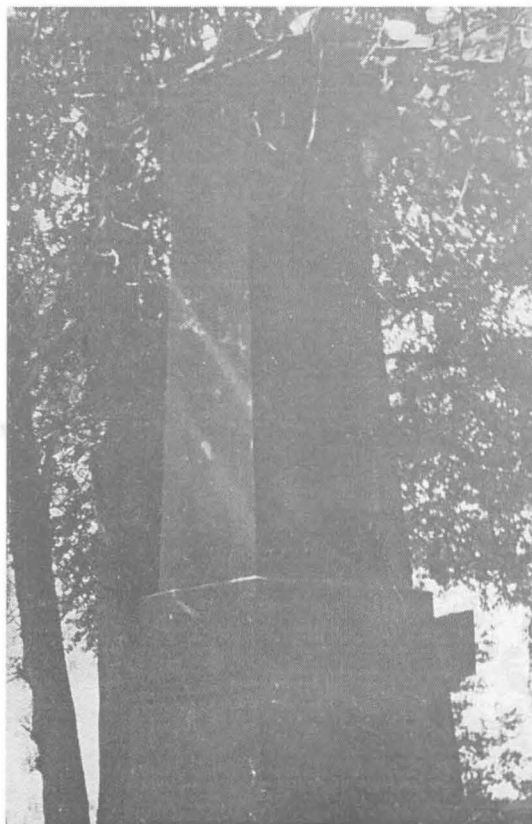
– 320 x 200 x 170 cm.

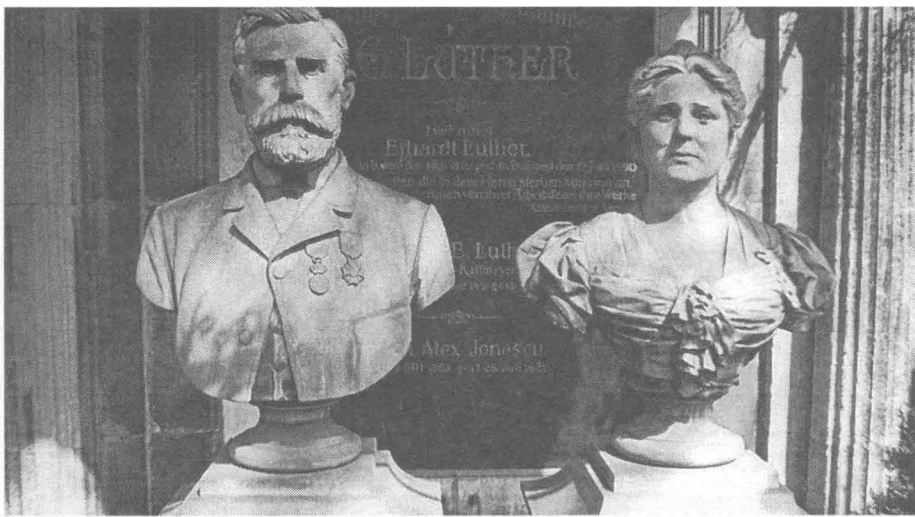
– semnat dreapta, soclu: C. Storck, nedat (1899)

– inscripție pe soclu față: LASCĂR CATARGIU / născut la 25 Noembrie 1823 / decedat la 30 Martie 1899 / EUFROSINA CATARGIU / născută VENTURA / 12 dec. 1834 – 28 oct. 1907.

– stare de conservare, bună

– Cimitirul Belu, fig. 39/30.





78. Bust SOPHIE LUTHER

- 1899
- vezo monumentul funerar al familiei Luther.

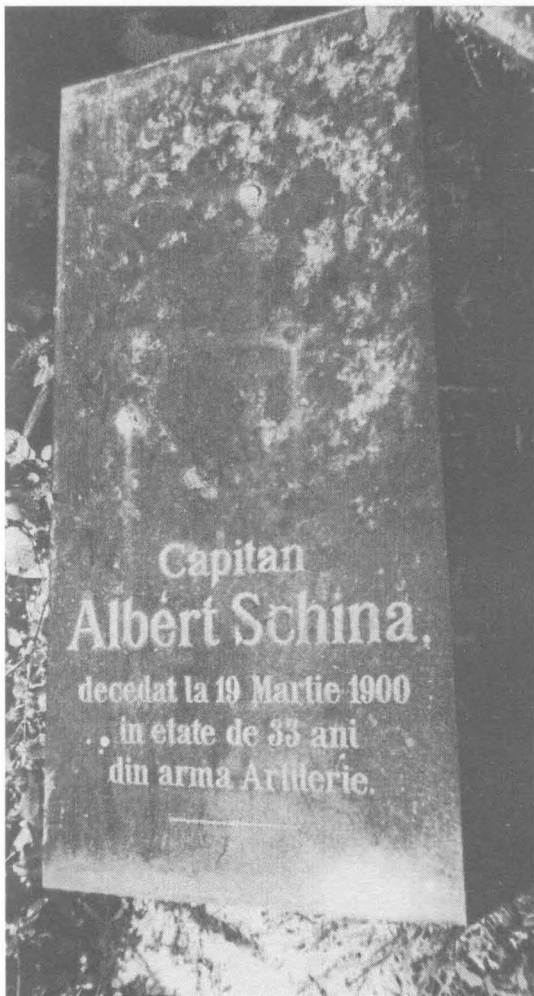


79. ALEXANDRU IZVORANU

- Ansamblu funerar compus dintr-o cruce cu soclu masiv în fața căreia, o femeie îngenunchiată se roagă; totul pe o platformă în trepte
- ronde bosse, marmură albă
- 280 × 155 × 100 cm
- semnat și datat dreapta platformei: Carol Storck / 1900
- a) „Mamă îndurerată”, femeie îngenunchiată, drapată cu văl, cu mâinile împreunate în față; la picioare presărate flori.
- ronde bosse, marmură albă
- 107 × 150 × 80 cm
- nesemnat, nedatat (Carol Storck, 1900)
- inscripție în limba franceză pe soclu față, deasupra unei ghirlande: Alexandre Izvorano / mort ă 21 ans
- inscripție în limba franceză pe soclu dreapta: Alexandre Izvorano / 1840–1872
- inscripție pe soclu stânga; Elena Izvoranu / născută Orbatsky / 6 Martie 1846 + 30 octombrie 1918 / Alexandrina Costescu
- stare de conservare, bună
- Cimitirul Belu, fig. 24/23.

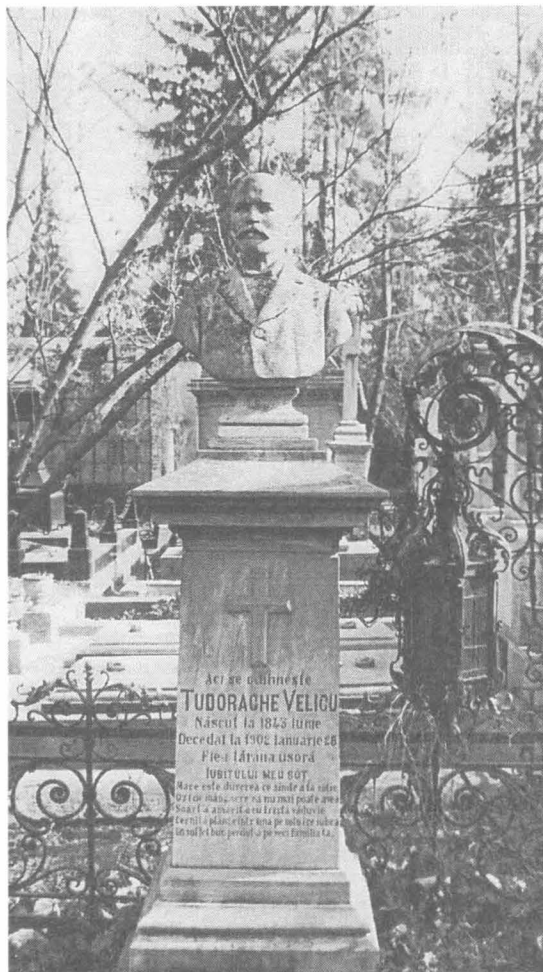
80. XENIA POENARU (1880-1899)

- ronde bosse, marmură albă
- 76 × 49 × 28 cm pe un soclu din marmură albă cu $\hat{h} = 150$ cm
- semnat și datat spate bust: C. Storck/1900
- inscripție cu majuscule pe soclu: LOCOTENENT / MIHAIL COȘOIU / MORT CA UN EROU / ÎN LUPTELE DE PE „VÂRFUL CERNICA” LA 13 OCT. 1916 / ÎN ETATE DE 27 ANI / AICI ODIHNEȘTE / XENIA POENARU / NĂSC. COȘOIU ÎN LUNA DECEMBRIE 1880 / DECED. LA 5 MA I 1899.
- stare de conservare: nas spart
- Cimitirul Belu, fig. 53/53



81. ALBERT SCHINA (1867-1900)

- ronde bosse, marmură albă
- Carol Storck, 190 (cf. Günther Ott op. cit.)
- inscripție pe soclu: Căpitan / Albert Schina decedat la 19 martie 1900 / în etate de 33 ani / din arma Artilerie
- stare de conservare: bust dispărut, soclu dezmembrat
- Cimitirul Belu, fig. 29/10



82. TUDORACHE VELICU (1843–1902)

- ronde bosse, marmură albă
- 80 × 52 × 34 cm pe un soclu din marmură cu $\hat{h} = 170$ cm
- semnat și datat pe spate: Carol Storck, 1902
- inscripție pe soclu: Aici se odihnește / TUDORACHE VELICU / născut la 1843 lunie / Decedat la 1902 / Ianuarie 28 / Fie-i țărâna ușoară / iubitului meu soț (urmează cinci rânduri versuri)
- stare de conservare, bună
- Cimitirul Belu, fig. 47/20.

83. CAROL M. MITILINEU (1866–1936)

- ronde bosse, marmură albă
- 58 × 54 × 32 cm
- semnat și datat pe spate: Carol Storck, 1903
- stare de conservare, bună.
- Cimitirul Belu, fig. 16/19, în cavoul familiei Mitilieu.



84. GUSTAV ADOLF RIETZ (1818–1903)

– Medalion central cu efigie spre stânga fixată pe o placă tip stelă, din marmură având un timpan cu însemn masonic;

– relief plat; marmură albă

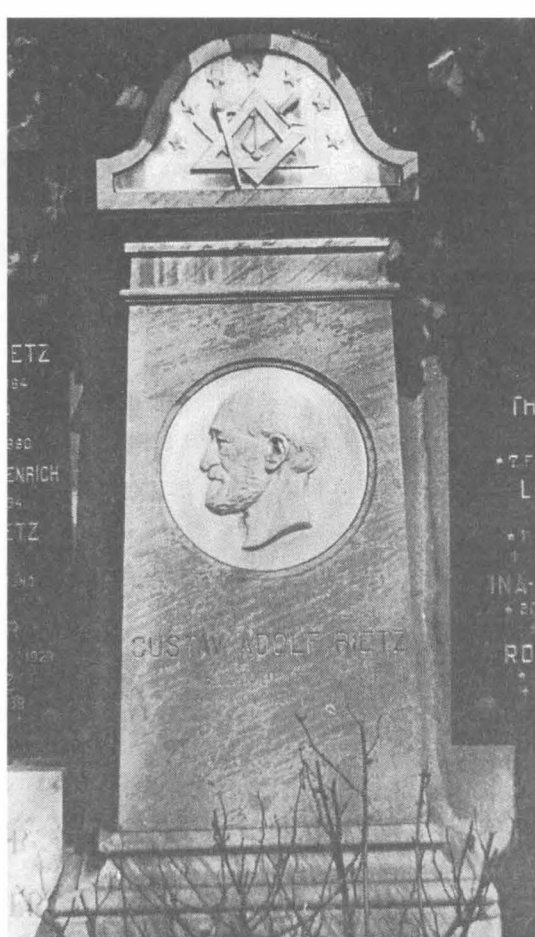
– j = 38 cm pe o placă din marmură gri cu $\hat{i} = 250$ cm

– nesemnat, nedatat (Carol Storck 1903).

– inscripție cu majuscule pe soclu: GUSTAV ADOLF RIETZ / 18 OCTOBER 1818 / 17 NOVEMBER 1903. DEM SCHIFF AUFF DER SEE LEIGHT DAS LEBEN NIENIEDEN/DER TOD IST DIE HILPPE AN DER ER ZERSCHNELT / DEN HIMMEL GEWÄHRT UNS DER INNERG FRIEDEN / UND HÖLLE IST DAS WAS UNS DIESEN VERGÄLT.

– stare de conservare, bună.

– Cimitirul Evanghelic.



85. GRIGORE ANDRONESCU (1855–1900)

– ronde bosse, marmură albă

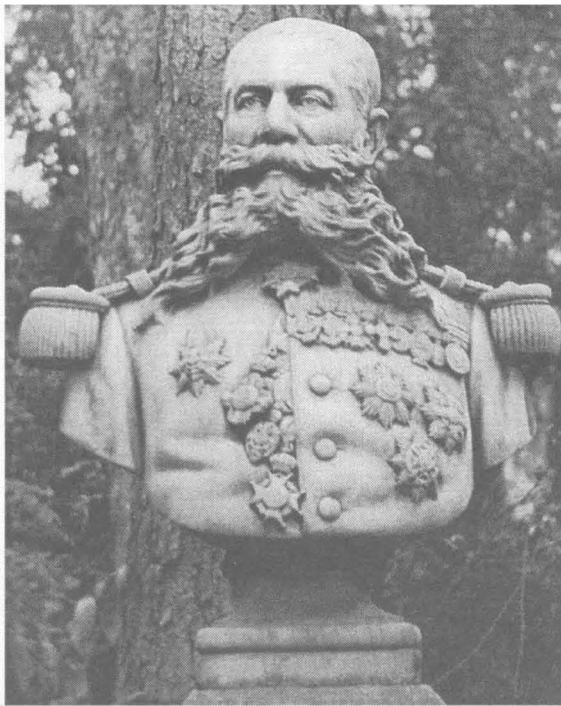
– 78 x 55 x 34 cm pe un soclu din marmură neagră cu $\hat{i} = 137$ cm

– semnat și datat stânga jos: Carol Storck, 1904

– inscripție cu majuscule pe soclu: GRIGORE ANDRONESCU / 1855–1900 / ȘI SOȚIA SA / ELISA ANDRONESCU / 1863–1939.

– stare de conservare, bună.

– Cimitirul Belu, fig. 40/48.



86. GENERAL MIHAIL RASTY

- Ansamblu funerar compus dintr-un bust de bărbat și o sculptură tip sarcofag

a) Bustul generalului Mihail Rasty

- ronde bosse, marmură albă

- 78 x 64 x 36 cm pe un soclu din piatră cu $\hat{h} = 116$ cm

- semnat și datat pe spate: Carol Storck, 1904

b) Sarcofag decorat cu ramuri de laur prinse cu panglică la bază; pe soclu sunt așezate mantaua, chipiu, sabia și mănușile generalului

- ronde bosse, marmură albă

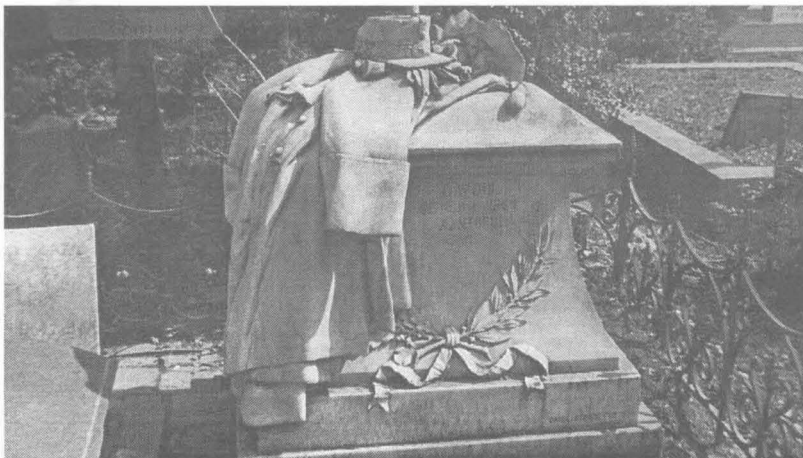
- 127 x 110 x 76 cm

- semnat și datat dreapta jos: Carol Storck, fec. 1909

- inscripție cu majuscule: CAVOUL / SEVER ȘI VIRGIL / XANTOPOL

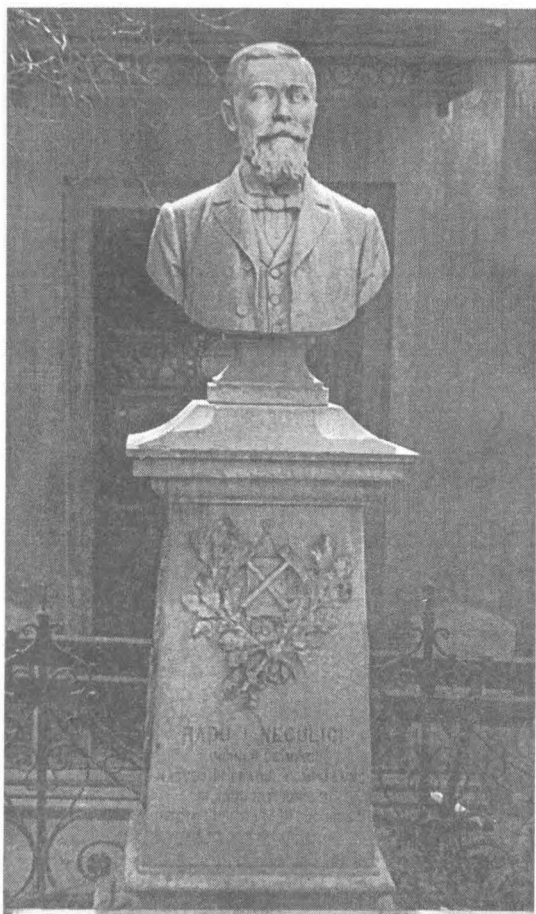
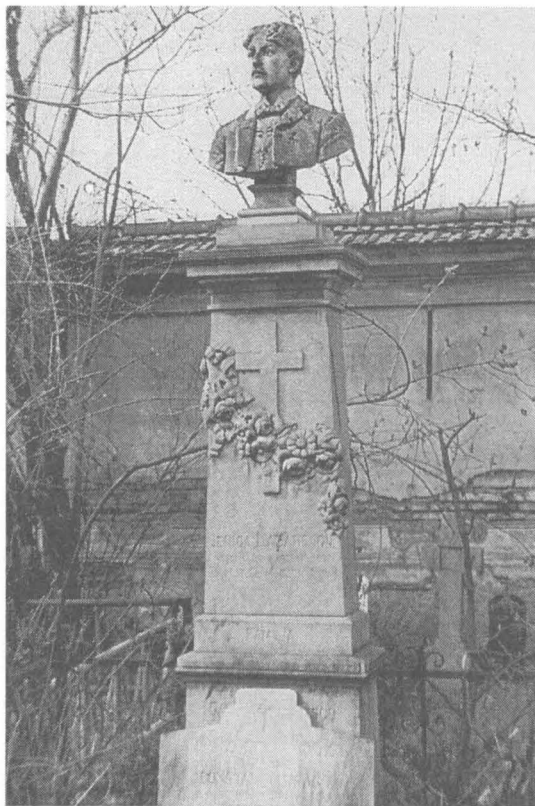
- stare de conservare, lipsă garda sabiei

- Cimitirul Belu, fig. 48/13.



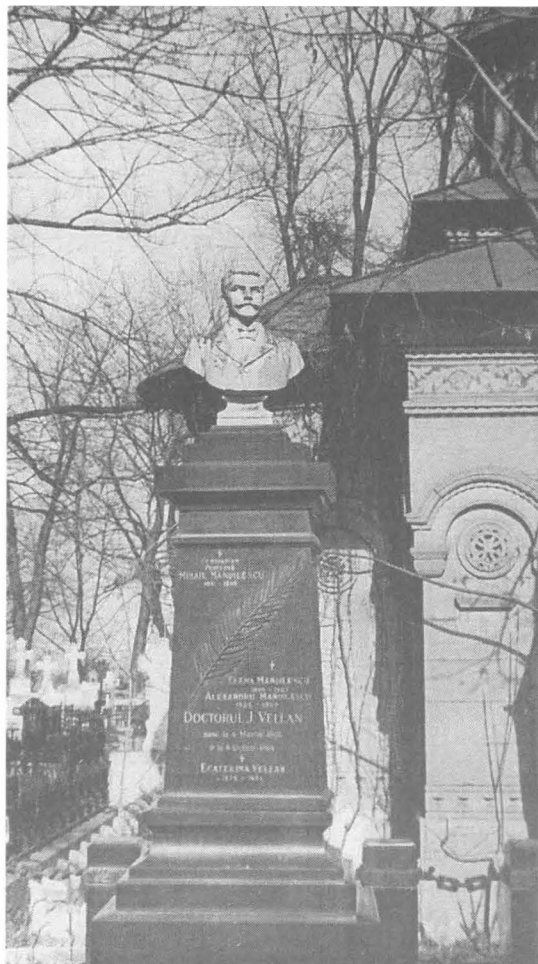
87. JENIGA LĂZĂRESCU (1883–1905)

- ronde bosse, marmură albă
- 70 × 50 × 33 cm pe un soclu din marmură gri ornamentat central cu cruce, ghirlandă oblică de flori și panglici cu \hat{h} = 210 cm
- nesemnat, nedatat (atribuit Carol Storck, 1905)
- inscripție cu majuscule pe soclu: JENIGA LĂZĂRESCU/NĂSCUT LA 2 MARTIE 1883 / DECEDAT LA 30 IANUARIE 1905 / ȘI FAMILIA
- stare de conservare, bună
- Cimitirul Belu, fig. 7/12.



88. RADU I. NEGULICI (1871–1904)

- ronde bosse, marmură albă
- 75 × 50 × 36 cm pe un soclu din marmură albă decorat cu frunze de palmier și emblema meseriei, cu \hat{h} = 130 cm
- semnat și datat pe spate: Carol Storck, 1905
- inscripție cu majuscule pe soclu: RADU I. NEGULICI / INGINER DE MINE / NĂSCUT ÎN ORAȘUL CÎMPU-LUNG / ÎN ANUL 1871 IUNIE 11 / ÎNCETAT DIN VIAȚĂ ÎN BUCUREȘTI, LA 12 OCT. 1904.
- stare de conservare, bună
- Cimitirul Belu, fig. 48/4.



89. DR. J. VELLAN (1866–1904)

- ronde bosse, marmură albă
- 75 × 50 × 36 cm pe un soclu din marmură neagră decorat cu o frunză de palmier din bronz, cu $\hat{h} = 260$ cm
- semnat și datat pe spate: Carol Storck, 1905
- inscripție cu majuscule pe soclu: DOCTORUL J. VELLAN / NĂSCUT LA 4 MARTIE 1866 / +LA 9 OCTOM. 1904 / + / ECATERINA VELLAN / 1875–1961
- stare de conservare, bună
- Cimitirul Belu, fig. 55/23.

90. TRAUGOTT WITTING

Construcție în formă de arc cu aripi laterale sprijinite pe coloane surmontată de o cruce; central firidă cu bust și placă dreptunghiulară cu inscripție

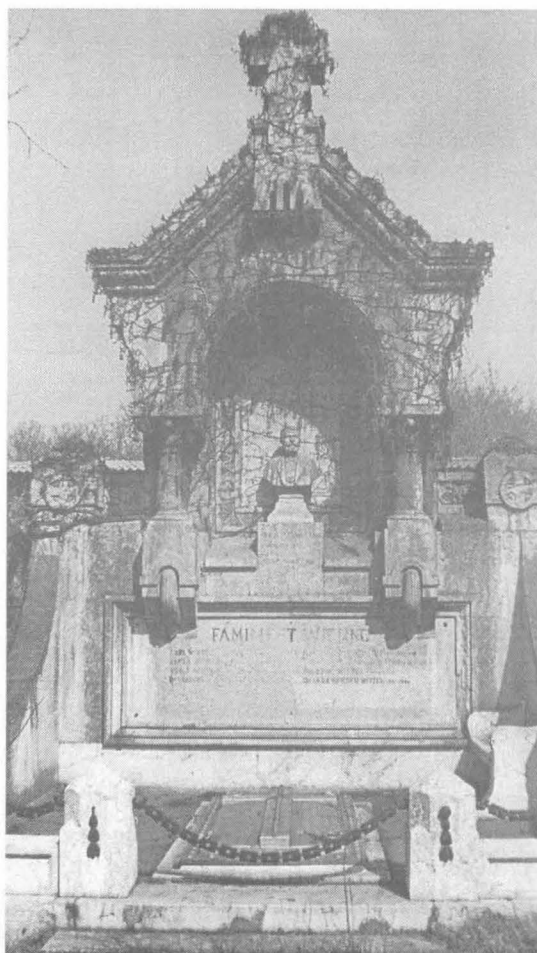
a) Bust Trauggott Witting (1837–1906)

- ronde bosse, marmură albă
- 60 × 50 × 35 cm pe un soclu cu $\hat{h} = 36$ cm
- nesemnat, nedatat (Carol Storck, 1906)
- inscripție cu majuscule pe placă: FAMILIE T. WITTING

WITTING

- inscripție cu majuscule pe soclu: TRAUGOTT WITTING OCTOBER 1837 / APRIL 1906 / CAROLINA WITTING / GEB. FIELK/IULI 1852 + 1947

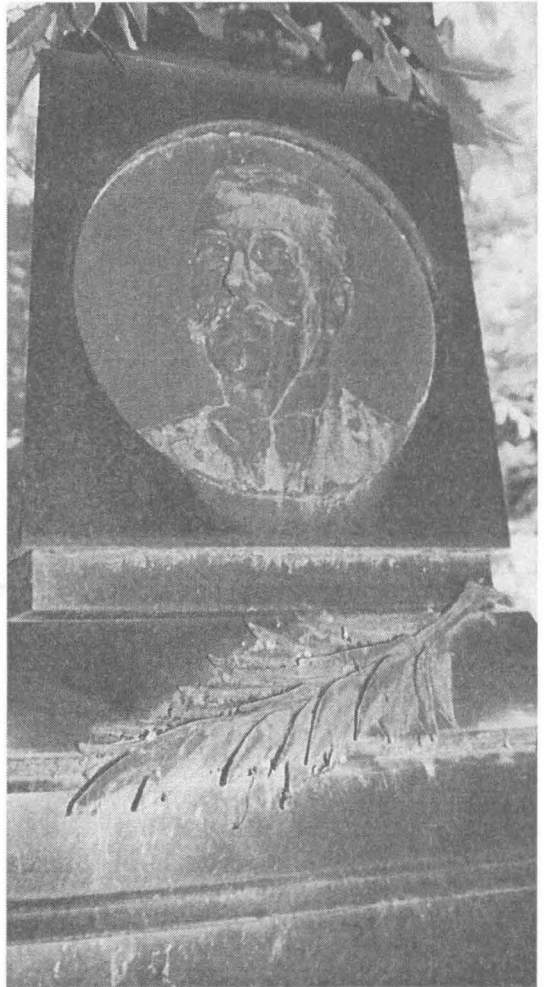
- stare de conservare, bună
- Cimitirul Evanghelic.





91. PROFESOR IULIA MUȚESCU (1872–1902)

- ronde bosse, marmură albă
- 77 × 46 × 30 cm pe un soclu din marmură albă cu $\hat{h} = 130$
- semnat și datat pe spate: Carol Storck, 1907
- inscripție cu majuscule, încadrată de o ghirlandă de flori și panglici, pe soclu: JULIA MUȚESCU / PROFESOARĂ / NĂSCUTĂ LA 21 DECEMBRIE 1875 / DECEDATĂ LA 27 OCTOMBRIE 1902 / urmează patru rânduri versuri de M. Eminescu
- stare de conservare, bună
- Cimitirul Belu, fig. 66/27.



92. ING. DIMITRIE POENARU (1864–1905)

- Medalion cu portret de bărbat 3/4 spre stânga pe un soclu tip obelisc
- basorelief, bronz
- $j = 38$ cm pe un soclu din marmură neagră ornamentat cu ramură de palmier din bronz, cu $\hat{h} = 230$ cm
- semnat și datat dreapta jos: C. Storck, 1907
- inscripție cu majuscule pe soclu: INGINER / DIMITRIE POENARU / NĂSCUT ÎN MAI 1864 / DECEDAT ÎN NOIEMBRIE 1905
- stare de conservare, bună
- Cimitir Belu, fig. 62/63.



93. FAMILIA A. POPPITZEANU

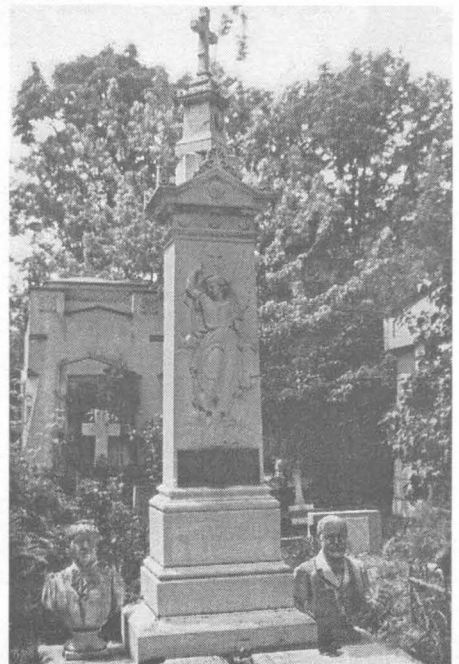
- a) Bust Mihail A. Poppitzeanu
 – ronde bosse, bronz
 – 83 × 54 × 30 cm
 – semnat și datat pe spate: C. Storck 1907
 – inscripție la bază: ETATE 64 ANI
- b) Bust Maria Poppitzeanu
 – ronde bosse, bronz
 – 83 × 54 × 30 cm
 – semnat și datat pe spate: C. Storck 1907
 – inscripție la bază: ETATE 58 ANI
 – Ambele busturi așezate pe un soclu comun, masiv, din marmură neagră cu $\hat{h} = 130$ cm
 – inscripție cu majuscule pe soclu: AICI REPAUZEAZĂ OSEMINTELE LUI MIHAIL A. POPPITZEANU / ȘI A SOȚIEI SALE / MARIA NĂSCUTĂ HUNON / DE NAȚIONALITATE FRANCEZĂ
 – stare de conservare – metal înverzit
 – Cimitirul Sf. Vineri, fig. 15/412.



- c) Înger în picioare pe nori, arătând cu o mână în sus, spre o cruce, în cealaltă mână având un pergament și înconjurat de trei heruvimi
 – basorelief, marmură albă
 – 118 × 50 cm
 – nesemnat, nedatat (Carol Storck, 1907)
 – inscripție cu majuscule, încadrată de 2 sfeșnice cu 3 brațe și lumânări, pe soclu: FAMILIA VÎRLAN
 – stare de conservare, bună
 – Cimitirul Belu, fig. 98/57.

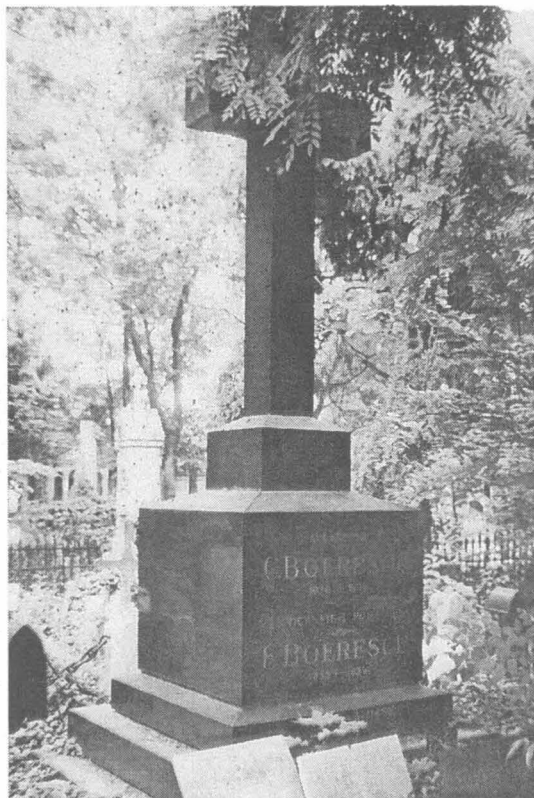
94. FAMILIA VÎRLAN

- Două busturi așezate lateral la baza unui soclu masiv, surmontat de o cruce și cu un basorelief central reprezentând un înger în picioare
 – ronde bosse, marmură albă
 – 350 × 100 × 70 cm
- a) Bust de bărbat
 – ronde bosse, marmură albă
 – 60 × 52 × 32 cm pe un soclu din marmură albă cu $\hat{h} = 18$ cm
 – semnat și datat pe spate: Carol Storck, 1907
- b) Bust de femeie
 – ronde bosse, marmură albă
 – 60 × 50 × 32 cm pe un soclu din marmură albă cu $\hat{h} = 18$ cm
 – semnat și datat pe spate: Carol Storck, 1907



95. C. BOERESCU (1836–1908)

- Cruce așezată pe un soclu masiv în trepte
- ronde bosse, marmură neagră
- 440 × 230 × 220 cm
- semnat pe plinta soclului – stânga: Carol Storck, nedatat (1908)
- inscripție cu majuscule pe soclu: AICI ODIHNEȘTE / C. BOERESCU / 1838–1908 / VEȘNICĂ FIE-I POMENIREA
- stare de conservare, bună
- Cimitirul Belu, fig. 2/2-3.



96. ȘTEFAN P. CHRISTU (1854–1907)

- Medalion octogonal cu portret de bărbat, 3/4 spre dreapta, încadrat de o ghirlandă cu flori și panglici
- basoreliev, bronz
- 42 × 42 cm; ghirlanda 27 × 67 cm pe un soclu din marmură neagră surmontat de o cruce, cu $\hat{h} = 360$ cm
- semnat și datat stânga sus medalion: C. Storck, 1908 stânga soclu: Carl. Storck
- inscripție cu majuscule pe soclu: ȘTEFAN P. CHRISTU / 18 DEC. 1854-24 APRILIE 1907 / ELENA CHRISTU / 1853/1925
- stare de conservare, bună; lanțul de bronz dispărut
- Cimitirul Belu, fig. 61/94.



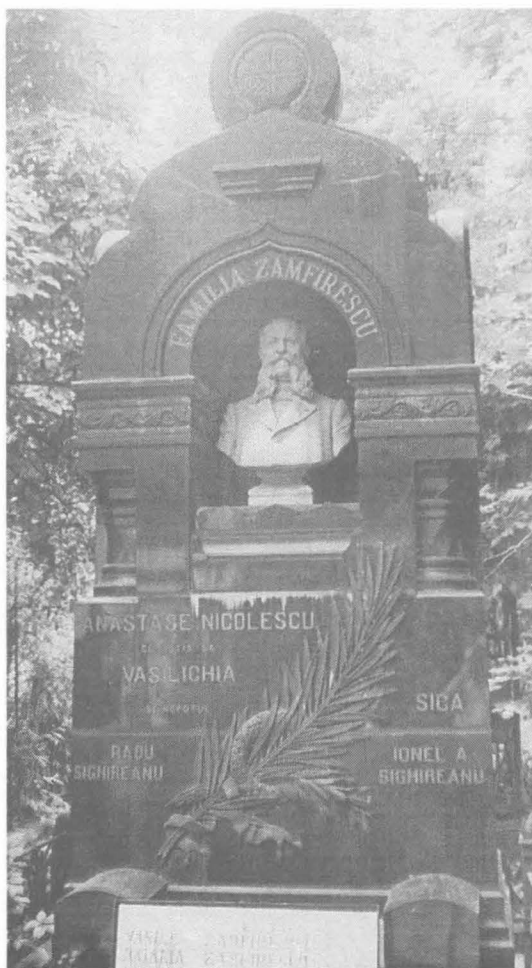
97. JULES FLORIAN (1853–1908)

- Ansamblu funerar compus dintr-un bust de bărbat pe soclu și o femeie îngenunchiată presărând flori
- ronde bosse, marmură albă
- 235 × 98 × 180 cm
- a) Bustul magistratului Jules Florian (1853–1908)
 - ronde bosse, marmură albă
 - 70 × 65 × 35 cm pe un soclu din marmură albă
- cu î = 165 cm
 - nesemnat, nedatat (Carol Storck, 1908)
- b) Femeie îngenunchiată
 - ronde bosse, marmură albă
 - 95 × 116 × 70 cm
 - nesemnat, nedatat (Carol Storck, 1908)
 - inscripție cu majuscule pe soclu: JULES A. FLORIAN / MAGISTRAT / NĂSCUT LA 1853 / DECEDAT LA 27 MAI 1908
 - stare de conservare: lipsă o mână, mustață ciobită
 - Cimitirul Belu, fig. 28/1.

98. ANASTASE NICOLESCU

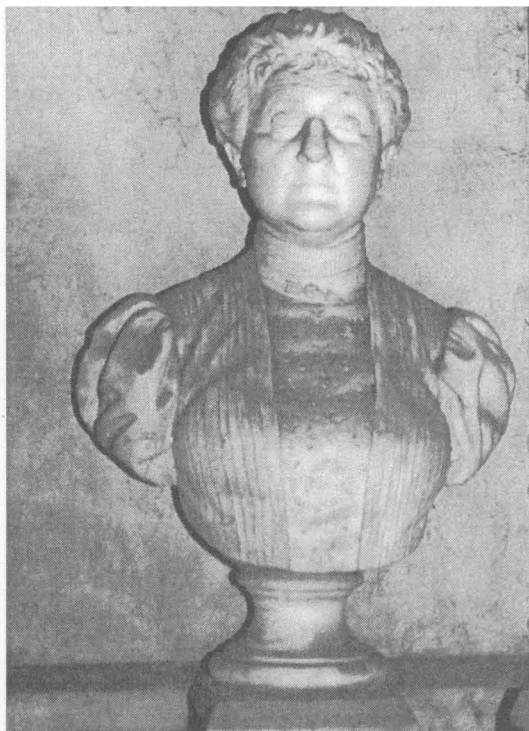
Ansamblu funerar compus dintr-un corp de marmură neagră cu arcade susținute de coloane torse angajate și nișă cu bust de bărbat; în registrul inferior o ramură de palmier și o coroană din frunze de laur, legate cu panglică din bronz.

- ronde bosse, marmură albă
- 73 × 52 × 36 cm în nișa unei construcții: din marmură neagră cu dimensiunile 400 × 165 × 120 cm
- semnat și datat spate bust: Carol Storck, 1908
- inscripție cu majuscule pe corpul central: FAMILIA ZAMFIRESCU / ANASTASE NICOLESCU / ȘI SOȚIA SA / VASILICHIA ȘI NEPOTUL / RADU / SIGHIREANU
- stare de conservare, bună
- Cimitirul Belu, fig. 63.



99. ELENA SAN MARIN (1840-1918)

- ronde bosse, marmură albă
- 61 × 50 × 28 cm pe un soclu din marmură albă cu \hat{t} = 13 cm
- nesemnat, nedatat (C. Storck, 1908)
- inscripție cu majuscule pe postament: ELENA SAN MARIN / 1840-1908
- stare de conservare, bună
- Cimitirul Belu, fig. 15/50 – în cavoul familiei Stoicescu San Marin.



100. ILIE I. BEJIU (1859-1908)

- ronde bosse, marmură albă
- 73 × 54 × 32 cm pe un soclu din piatră cu \hat{t} = 130 cm
- semnat și datat pe spate: Carol Storck, 1909
- inscripție cu majuscule pe soclu: ILIE I. BEJIU, NĂSCUT 30 NOIEMBRIE 1859 / DECEDAT 19 SEPTEMBRIE 1908
- stare de conservare, bună
- Cimitirul Sf. Vineri, fig. 3.

101. GEORGE D. VASILIU (1865-1908)

- ronde bosse, marmură albă
- 77 × 50 × 33 cm pe un soclu tip obelisc din marmură neagră cu \hat{t} = 250 cm
- semnat și datat pe spate: Carol Storck, 1909; pe soclu semnătura pietrarului C. Santalena București
- inscripție cu majuscule pe soclu: GEORGE / D. VASILIU / FARMACIST / NĂSCUT ÎN ANUL 1865 / DECEDAT ÎN ANUL 1908 – stare de conservare, bună
- Cimitirul Sf. Vineri 3/186.

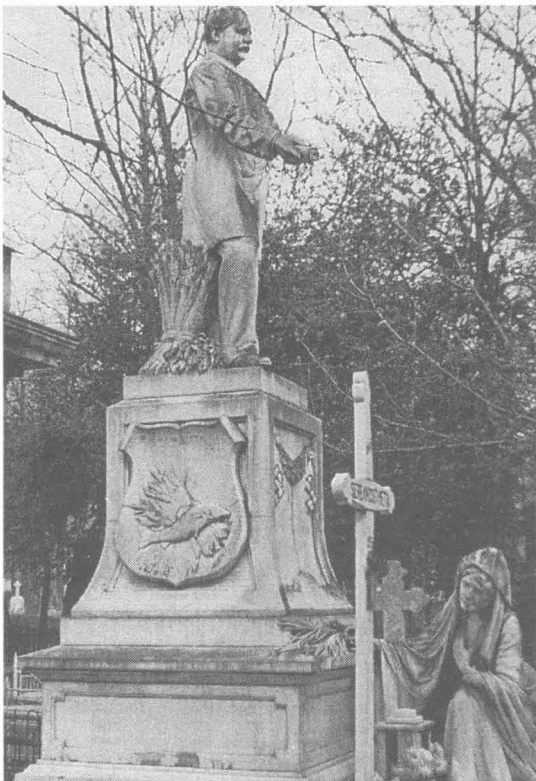


102. GENERAL MIHAIL RASTY

- 1909
- vezi monumentul funerar al generalului Mihail Rasty.

103. LILICA MARCELA STOICOVICI (1898-1907)

- Carol Storck, 1909 [cf. Gunther Ott, op. cit.]
- inscripție cu majuscule pe soclul din marmură neagră cu $\hat{h} = 158$ cm: LILICA / MARCELA A. STAICOVICI / NĂSCUTĂ 18 DEC. 1898 / DECEDATĂ 4 DEC. 1907
- stare de conservare: bust dispărut
- Cimitirul Belu, fig. 61/100.



105. FRIEDRICH BROEHM (1844-1909)

- Medalion oval, cu portret de bărbat fixat pe o placă dreptunghiulară din marmură neagră cu fronton sprijinit pe două coloane canelate; pe cele două panouri laterale câte o ramură decorativă din bronz; pe fronton însemn masonic
- relief plat; marmură albă
- 51×46 cm; 250×270 cm
- semnat și datat în dreapta medalionului: C. Storck/1910
- inscripție cu majuscule pe fronton: FAMILIE F. BROEHM

104. DUMITRU I. ATHANASIU (1844-1907)

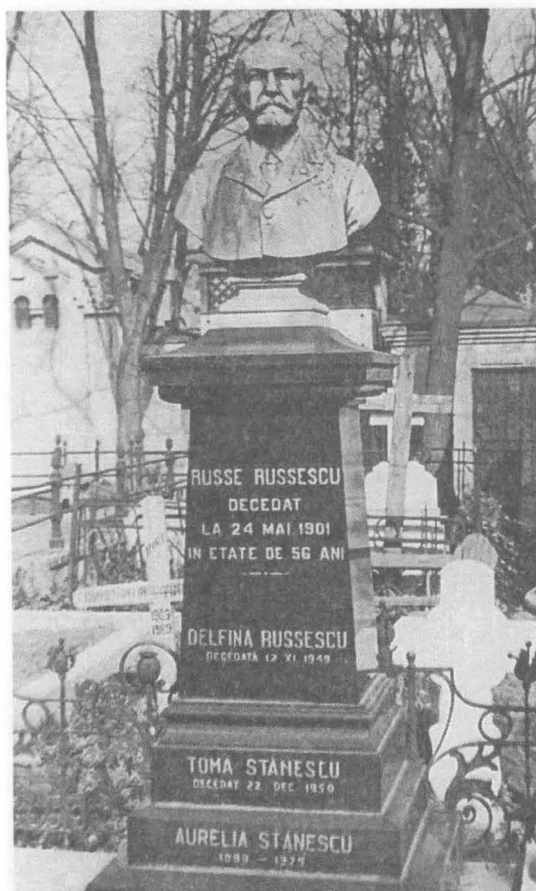
- Ansamblu funerar cu figură întregă pe un soclu masiv, cu emblemele județelor Ialomița (stânga) și Ilfov (dreapta); la bază, lateral dreapta, o femeie în genunchiată;
- ronde bosse, marmură albă
- $424 \times 220 \times 220$ cm
- semnat, datat și localizat dreapta jos: Carol Storck, fec. București, 1910
- a) Statuie Dumitru I. Athanasie, având la picioare un snop de grâu, mâna dreaptă la rever, iar în mâna stângă un rotul.
- ronde bosse, marmură albă
- $170 \times 60 \times 65$ cm pe un soclu din marmură albă cu $\hat{h} = 287$ cm
- nesemnat, nedatat (Carol Storck, 1910)
- b) „Femeie în rugăciune”, în genunchiată drapată cu văl, cu o mână la piept și cu cealaltă depunând pe soclu frunze de palmier.
- ronde bosse, marmură albă
- $110 \times 70 \times 130$ cm pe soclu din marmură albă cu $\hat{h} = 60$ cm
- nesemnat, nedatat (Carol Storck, 1910)
- inscripție cu majuscule pe soclu: DUMITRU / I. ATHANASIU / NĂSC 1844 - DECED 13 MARTIE 1907
- stare de conservare, bună
- Cimitirul Belu, fig. 16/37.



- inscripție cu majuscule pe placa din marmură: FRIEDRICH BROEHM / 2 NOVEMBER 1844 / 26 OKTOBER 1909 / HENRIETTE BROEHM / GEB. SCHMITZ / 20 OKTOBER 1841 / 24 SEPTEMBER 1917.
- stare de conservare: blocuri dizlocate, medalion pătat
- Cimitirul Evanghelic.

106. G. A. MELIC (1844–1908)

- ronde bosse, marmură albă
- 75 × 55 × 33 cm pe soclu din piatră cu î = 170 cm
- semnat și datat pe spate: Carol Storck, 1910
- inscripție cu majuscule pe soclu: G.A. MELIC / 1844–1908.
- stare de conservare, bună
- Cimitirul Armenesc.



107. RUSSE RUSDESCU (1845–1901)

- ronde bosse, marmură albă
- 78 × 56 × 32 cm pe un soclu din marmură neagră cu î = 154 cm
- semnat și datat pe spate: Carol Stork, 1910
- inscripție cu majuscule pe soclu: RUSSE RUSDESCU / DECEDAT / LA 24 MAI 1901 / ÎN ETATE DE 56 ANI.
- stare de conservare, bună
- Cimitirul Belu, fig. 40/48.

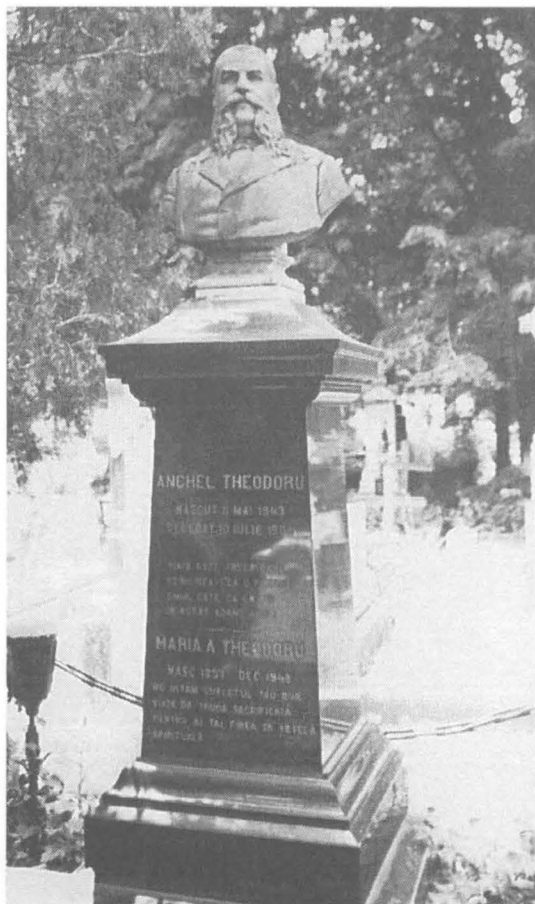


108. IOAN I. ȘERBĂNESCU (1860–1906)

- ronde bosse, marmură albă
- 80 × 55 × 34 cm pe soclu din marmură neagră cu \hat{t} = 154 cm
- semnat și datat pe spate: Carol Storck, 1910
- inscripție cu majuscule pe soclu: IOAN I. ȘERBĂNESCU / DECEDAT / LA 25 MARTIE 1905 / ÎN ETATE DE 46 DE ANI
- stare de conservare, bună
- Cimitirul Belu, fig. 31/57–58.

109. ANGHEL THEODORU (1843–1908)

- ronde bosse, marmură albă
- 74 × 58 × 38 cm pe un soclu din marmură neagră cu \hat{t} = 181 cm
- semnat și datat pe spate: Carol Storck, 1910
- inscripție cu majuscule pe soclu: ANGHEL THEODORU / NĂSCUT 11 MAI 1843 / DECEDAT 10 IULIE 1908, (urmează 4 rânduri versuri) și soția MARIA A. THEODORU / NĂSC. 1857 – DEC. 1948
- stare de conservare, bună
- Cimitirul Belu, fig. 58/75.



110. FAMILIILE ANDREAS FRIEDR. GRĂF ȘI THERESE ZEIDNER

cuprinzând și mormântul lui Carol Storck

– Placă dreptunghiulară rotunjită superior având în jumătatea de sus un medalion cu profil de femeie (Bertha Storck) susținut de un amoraș și înconjurat de trandafiri; jumătatea inferioară cu numele defuncților și ancadrament flancat de doi șerpi; la bază un basorelief cu un profil de bărbat îngândurat (autoportret) flancat de elemente vegetale.

- basorelief, marmură albă
- 242 × 130 cm
- semnat și datat dreapta mijloc sub ghirlande:

C. Storck 1911

a) Medalion Bertha Storck (1869–1907)

- basorelief, marmură albă
- 129 × 120 cm
- nesemnat, nedatat (Carol Storck, 1911)

b) Autoportret Carol Storck (1854–1926)

- basorelief, marmură albă
- 39 × 63 cm
- nesemnat, nedatat (Carol Storck, 1911)
- inscripție cu majuscule pe placă: HIER RUHEN

IN FRIEDEN / ANDREAS FRIEDR. GRAF/APOTHEKER / 18 FEBR 1804–10 IAN 1864 / THERESE ZEIDNER / 2 OCT 1863–25 DEZ 1873 / THERESE ZEIDNER / 28 APRIL 1830–28 FEBR 1886 / BERTHA STORCK / GEB. ZEIDNER/ 28 FEB 1869–15 FEB. 1907 / FRANZ ZEIDNER / APOTHEKER / 3 DEZ 1825 / 21 MARZ 1914 / ALEXANDER STORCK/GEST. FUR PFLICH-T. UND WATERLAND / IM IAȘI AN 11 FEB. 1917 / IM ALTER VON 23 IAHREN / CARL STORCK / BILDHAUER / GEB. 10 MAI 1854 – GEST. 25 AUG. 1926.

- stare de conservare, bună
- Cimitirul Evanghelic.



111. MARIOARA MOTAS (1885–1910)

- Medalion oval cu portret de femeie spre stânga
- 40 × 35 cm pe o placă din marmură neagră cu dimensiunile 85 × 62 cm
- semnat și datat dreapta medalion: C. Storck, 1911

– inscripție cu majuscule pe placă: MARIOARA MOTAS / NĂSCUTĂ ROȘU / 20 JUNIE 1885–7 DECEMBRIE 1910

– stare de conservare – medalion dispărut, placă căzută

- Cimitirul Belu, fig. 73/13.



112. MEDALION BERTHA STORCK

- 1911
- vezi Monumentul funerar al familiei Grăf și Zeidner.

113. CONSTANTIN STOICESCU (1852-1911)

- ronde bosse, marmură albă
- 55 × 51 × 26 cm pe un soclu din marmură albă cu \hat{h} = 12 cm.
- nesemnat, nedatat (C. Storck, 1911)
- inscripție cu majuscule pe postament:
CONSTANTIN I. STOICESCU / FOST MINISTRU / 1852-1911.
- stare de conservare, bună
- Cimitirul Belu, fig. 15/50 - în cavoul familiei Stoicescu San Marin.

114. AUTOPORTRET CAROL STORCK

- (1911)
- vezi monumentul funerar al familiei Andreas F. Grăf și Therese Zeidner.



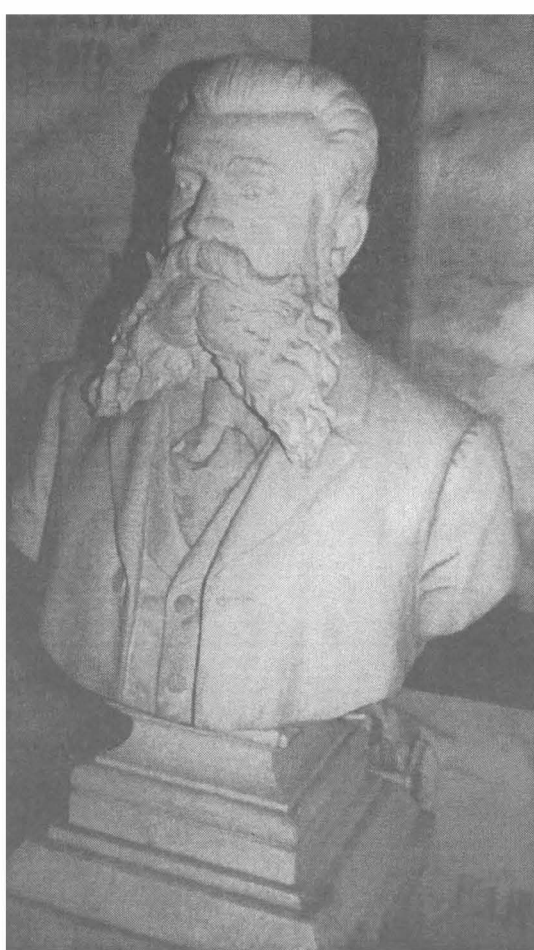
115. ȘTEFAN CHRISTIAN TELL (1852-1874)

- ronde bosse, marmură albă
- 75 x 50 x 30 cm
- semnat și datat pe spate: Carol Storck, 1911
- stare de conservare, bună
- Cimitirul Belu, fig. 17/18 Cavoul familiei Tell.



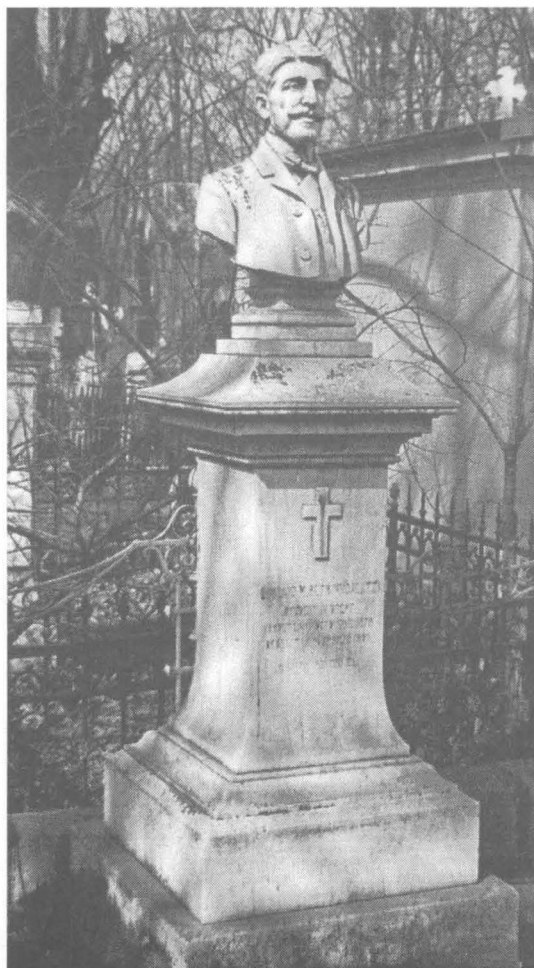
116. ELISAVETA VLĂDEANU (1882-19109)

- ronde bosse, marmură albă
- 79 x 47 x 30 cm pe un soclu din marmură albă
cu $\hat{h} = 137$ cm
- semnat și datat pe spate: Carol Storck, 1911
- inscripție cu majuscule pe soclu: ELISAVETA
/ CĂP. VLĂDEANU / NĂSC. 4 SEPT. 1882 /
DECED. 13 OCT. 1910
- stare de conservare, bună.
- Cimitirul Belu, fig. 51/15.



**117. DOCTOR DIMITRIE CHRISTESCU
(1848–1911)**

- ronde-bosse, marmură albă
- 77 × 56 × 36 cm pe un soclu din marmură albă
cu \hat{t} = 100 cm.
- semnat și datat pe spate bust: Carol Storck
1912
- stare de conservare
- Cimitirul Belu fig. 18 bis/4 în cripta familiei
Dunka.



118. EUGENIU M. PETRINI GALATZ (1879–1903)

- ronde bosse, marmură albă
- 75 × 50 × 31 cm pe un soclu din marmură albă
cu \hat{t} = 180 cm
- semnat și datat pe spate: Carol Storck, 1912
- inscripție cu majuscule pe soclu: EUGENIU M.
PETRINI (GALAZ) / STUDENT ÎN DREPT /
NĂSCUT LA 13 OCTOMBRIE 1879 / DECEDAT LA
16 APRILIE 1903 / RUGAȚI-VĂ PENTRU EL.
- stare de conservare, bună
- Cimitirul Belu, fig. 4/31.

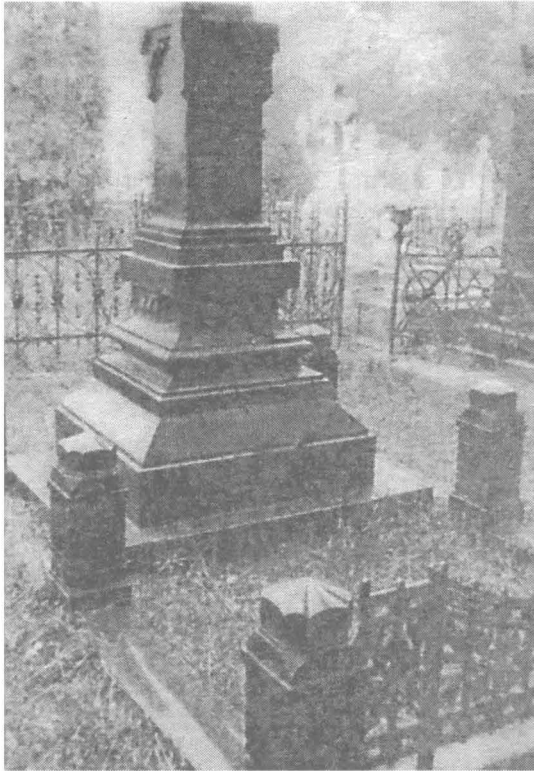
119. FAMILIA GRECESCU (1838–1911)

- Placă, rotunjită în partea superioară, având efigiile soților Grecescu, fixată pe un soclu tip obelisc.
- basorelief, marmură albă
- 50 × 54 cm pe un soclu din marmură neagră cu dimensiunile 306 × 92 × 46 cm
- semnat și datat dreapta jos: C. Storck, 1913;
- dreapta jos pe soclu semnătura pietrarului G. Liritis.
- inscripție cu majuscule pe obelisc FAMILIA N. GRESCU / NĂSCUT LA 17 FEBR. 1838 / DECEDAT LA 29 IUNIE 1911 / SOȚIE / ELISABETA N. GRESCU / NĂSCUTĂ LA 5 IUNIE 1851 / DECEDATĂ LA 25 MARTIE 1935.
- stare de conservare, bună
- Cimitirul Sf. Vineri, fig. 3/106.



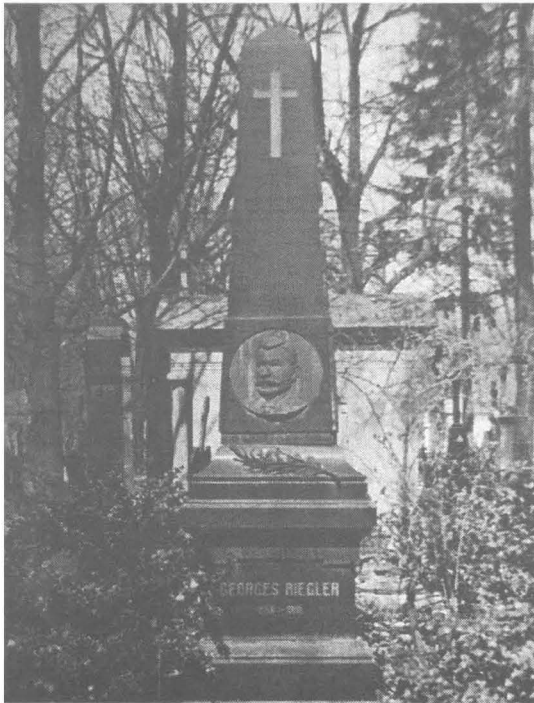
120. EUFEMIA NICOLESCU (+1912)

- ronde bosse, marmură albă
- 75 × 53 × 36 cm pe un soclu din marmură roșie cu $\hat{t} = 130$ cm
- semnat și datat pe spate: Carol Storck, 1913
- inscripție cu majuscule pe soclu: AICI SE ODIHNEȘTE / PREA IUBITA / NOASTRĂ MAMĂ / EUFEMIA / NICOLESCU / DECEDATĂ LA / 23 APRILIE 1912.
- stare de conservare, bună
- Cimitirul Belu, fig. 27/39.



121. ȘTEFAN URLĂȚEANU (+1907)

- ronde bosse, marmură albă
- 73 x 53 x 36 cm soclu inițial din marmură neagră cu \hat{h} = 230 cm
- semnat și datat pe spate: Carol Storck, 1913
- stare de conservare: desprins de pe soclu
- Mutat în 1977 de pe amplasamentul inițial - Cimitirul Mânăstirii Cernica în Muzeul Mânăstirii.

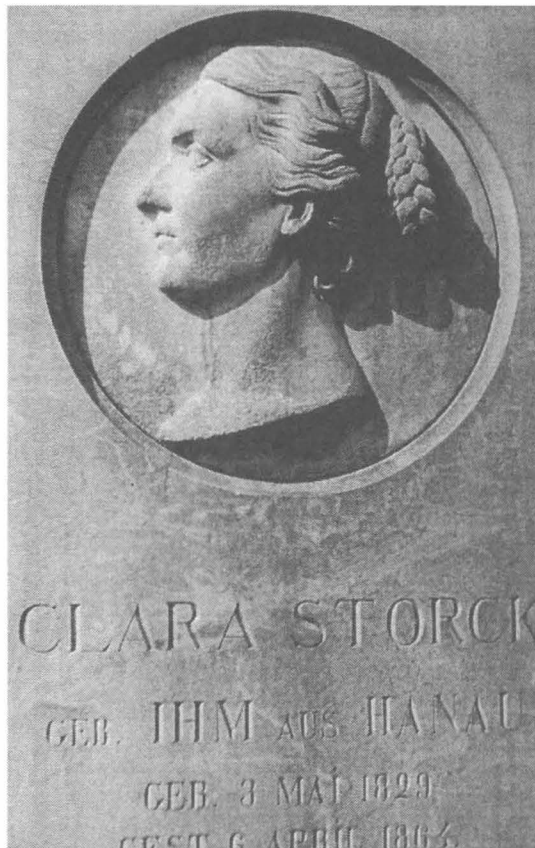


122. GEORGES RIEGLER (1858-1910)

- Medalion central cu portret de bărbat și ramură de laur, din bronz, la bază.
- basorelief, bronz
- j = 37 cm pe un obelisc din marmură neagră cu \hat{h} = 300 cm
- semnat și datat dreapta jos: Carol Storck, 1914
- inscripție cu majuscule pe soclu: GEORGES RIEGLER / 1858-1910
- stare de conservare, bună
- Cimitirul Belu, fig. 73/4.

123. MEDALION CLARA STORCK

- 1915?
- vezi monumentul funerar al familiei Storck

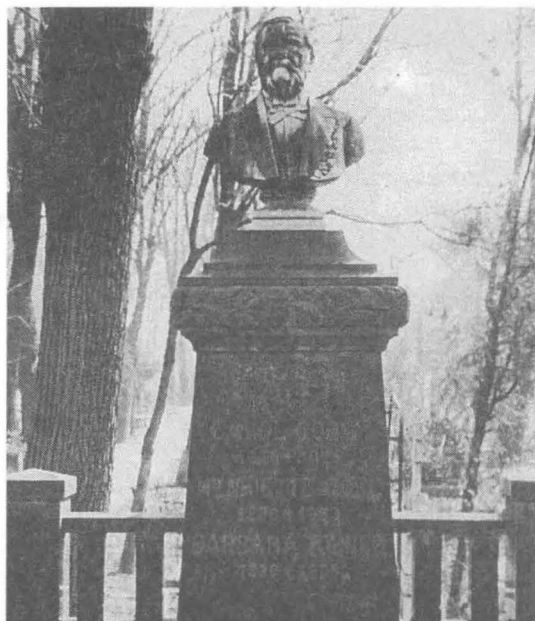


124. ERACLIE E. DURO (1846–1914)

- ronde bosse, marmură albă
- 80 × 38 × 60 cm pe un soclu din marmură albă cu \hat{h} = 105 cm
- semnat și datat pe spate: Carol Storck / sculptor 1916
- inscripție cu majuscule pe soclu: ERACLIE E. DURO / NÂSC. 6 JANUARIE 1846 / DECEDAT 17 JULIE 1914.
- stare de conservare, bună
- Cimitirul Belu, fig. 55/34.

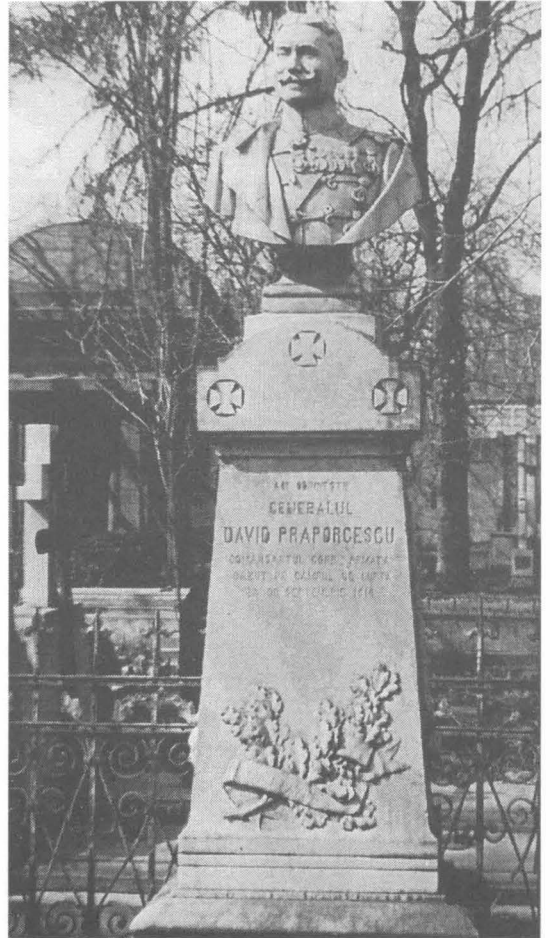
125. CAROL GÖBL (1845–1916)

- ronde bosse, marmură albă
- 75 × 56 × 38 cm pe un soclu din marmură neagră decorat din bronz, cu \hat{h} = 195 cm
- semnat și datat pe spate: Carol Storck 1916
- inscripție cu majuscule pe soclu: GOTT, GRUST DIE KUNST (stânga) SAXA LOQUUNTUR (dreapta) CAROL GOBL / 1845 + 1916.
- stare de conservare, bună
- Cimitirul Belu catolic, fig. T/a1–a2.





- 126. MIȘU M. PETRINI GALATZ (1889-1911)**
- Figură întreagă cu o mână rezemată pe un soclu drapat, cealaltă îndoită în față ținând o carte
 - ronde bosse, marmură albă
 - 180 x 60 x 55 cm pe un soclu din marmură albă cu $\hat{h} = 70$ cm
 - semnat și datat dreapta jos: C. Storck scul. 1916
 - inscripție cu majuscule pe soclu: MIȘU M. PETRINI GALATZ / STUDENT ÎN MEDICINĂ / NĂSCUT LA 7 APRILIE 1889 / DECEDAT LA 9 FEBRUARIE 1911.
 - stare de conservare, bună
 - Cimitirul Belu, fig. 56/81.



- 127. GENERAL DAVID PRAPORȚESCU (+1916)**
- ronde bosse, marmură albă
 - 75 x 57 x 30 cm pe un soclu din marmură albă cu $\hat{h} = 170$ cm
 - semnat și datat pe spate: C. Storck 1918
 - inscripție cu majuscule pe soclu: AICI ODIHNEȘTE / GENERALUL / DAVID PRAPORȚESCU / COMANDANTUL CORP I ARMATĂ / CĂZUT PE CÂMPUL DE LUPTĂ / LA 30 SEPTEMBRIE 1916.
 - stare de conservare, bună
 - Cimitirul Belu, fig. 1 bis./10-11.

128. FAMILIA DRAGOMIRESCU

- a) Bust Nicolae Dragomirescu (1855–1917)
– ronde bosc, marmură albă
– 77 × 60 × 36 cm pe un soclu din marmură neagră cu $\hat{h} = 170$ cm
– semnat și datat pe spate: Carol Storck, 1919
- b) Medalion cu portret de femeie, montat pe soclu
– basorelief, marmură albă
– j = 40 cm
– nesemnat, nedatat (Carol Storck, 1919)
– inscripție pe soclu față: Aici odihnește scumpul nostru soț și tată / NICOLAE DRAGOMIRESCU / decedat la 19 noiembrie 1917 / în etate de 52 ani.
– stare de conservare, bună
– Cimitirul Reînvierea, fig. D. 6 loc 56–57.

129. FAMILIA NIRESCHER

– Trei medalioane încastrate pe un obelisc din marmură neagră cu o carte din marmură albă deschisă la bază.

a) Medalion oval cu efigiile suprapuse ale lui F.A. Nirescher (1869–1920) și Jeanette Nirescher (1839–1919) (central soclu).

- basorelief, marmură albă
- 35 × 31 cm
- semnat și datat dreapta jos pe grosime: C. Storck fec. 1921

b) Medalion oval cu portret de bărbat trei sferturi spre stânga (dreapta soclu).

- basorelief, marmură albă
- 35 × 31 cm
- semnat și datat dreapta jos pe grosime: C. Storck fec. 1921

c) Medalion oval cu efigie spre dreapta (stânga soclu)

- basorelief, marmură albă
- 35 × 31 cm
- semnat dreapta jos cu inițiale: F.S.; nedatat (1921)
- inscripție cu majuscule pe obelisc: FAMILIE / FR. NIRESCHER / DAINEM GLAUBEN / DAINER SPRACHE / DAINEM VOLKE / BLEIBE TREU.
- inscripție cu majuscule pe cartea de la bază: DR. ION KLOOS / MEDIC VETERINAR / 27.IV.1805 CODLEA / 4.VII.1863 BUCUREȘTI / JONA KLOOS 24.VI.1816 BRAȘOV / 21.X.1873 BUCUREȘTI / FRIED NIRESCHER / FARMACIST / 9.I.1825 BISTRIȚA NĂSĂUD / 14.XI.1873 BUCUREȘTI / OTILIE / F. NIRESCHER 26.XII.1873/12.XI.1875 BUCUREȘTI / JEANETTE / NIRESCHER 7.IV.1838 10.06.1919 BUCUREȘTI / F.A. NIRESCHER / DR. ÎN ȘTIINȚE FARMACIȘT / LT. COL. FRAM. REZ. / OFIT. ORD. COR. ROM. CU SPADE / 9.III.1868 / 15.V.1920 BUCUREȘTI / KARLM / M.F.E. NIRESCHER / ADVOCAT / 10.VII.1867 KARLSBAD / 19.V.1942 BUKAREST
- stare de conservare: obelisc fracturat
- Cimitirul Evanghelic.





130. EUGENIU NOREANU (1890–1920)

- ronde bosse, marmură albă
- 72 × 49 × 30 cm pe soclu din piatră cu
î = 150 cm
- semnat și datat pe spate: Carl Storck, 1921
- inscripție cu majuscule pe un soclu: AICI
ODIHNEȘTE / NICOLAE NOREANU / CĂPITAN /
EUGEN NOREANU / DECEDAT LA 5 SEPT 1920
/ ÎN VÂRSTĂ DE 30 ANI.
- stare de conservare bună
- Cimitirul Sf. Vineri, fig. 1/1960.

131. FAMILIA CARACAȘ

- a) Bust Fănel Caracaș
 - ronde bosse, marmură albă;
 - 45 × 31 × 23 cm pe un soclu din piatră cu
î = 150 cm
 - semnat și datat pe spate: C. Storck, fec. 1924
- b) Medalion oval cu portretul Cristinei Coca
Caracaș fixat central pe soclu
 - basorelief, marmură albă
 - 37 × 31 cm pe un soclu din piatră cu î = 150 cm
 - semnat și datat pe grosime: C. Storck, 1923
 - inscripție cu majuscule pe soclu: ERA UN
BĂIEȚAȘ ABIA ÎN PRI / MĂVARA VIEȚII O VIAȚĂ
CA O / LICĂRIRE DE ZÂMBET CURMAT. UN VIS
CE ÎȘI ÎNMOAIE ARIPA-N AMAR / AȘA FEL AI
TRECUT DE AL LUMII HOTAR.
 - stare de conservare, bună
 - Cimitirul Armenesc, fig. 118–120.





132. FAMILIA PETRE HR. TARPO

- a) Bust Petre Hr. Tarpo
- ronde bose, marmură albă
- 56 x 48 x 30 cm
- semnat și datat pe spate: C. Storck, 1923
- b) Bust de femeie
- ronde bose, marmură albă
- 55 x 45 x 31 cm
- semnat și datat pe spate; C. Storck sculpt. 1923

Ambele busturi așezate pe un soclu comun în trepte, din marmură albă, ornamentat central cu motive geometrice

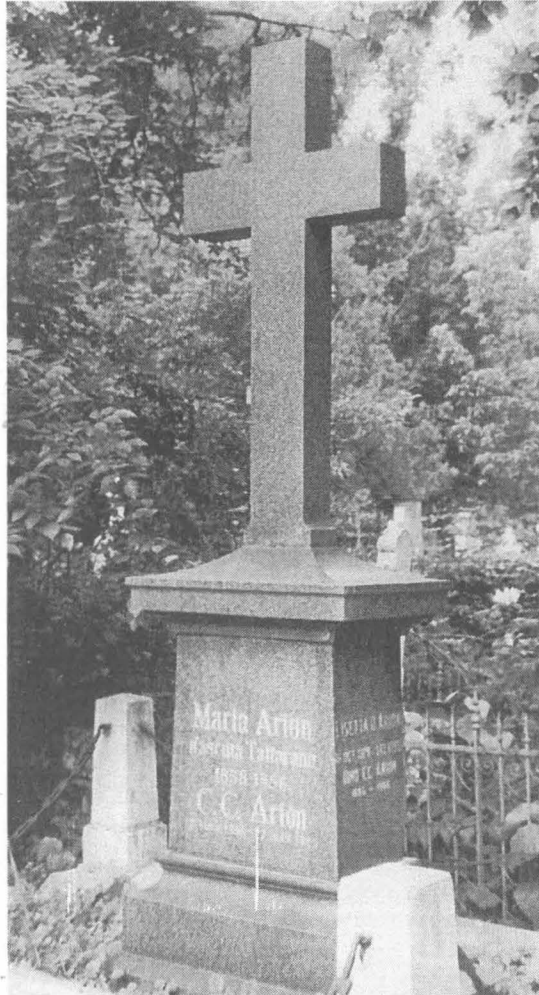
- inscripție cu majuscule în centrul soclului și la baza lui: FAMILIA / PETRE HR. TARPO.

- stare de conservare: busturile căzute de pe soclu, nasul femeii spart; soclu dezmembrat

- Cimitirul Belu, fig. 37 bis/1-2.

133. BUST FĂNEL CARACAȘ

- 1924
- vezi monumentul funerar al familiei Caracaș



134. CRUCEA ARION

- Cruce așezată pe un soclu în trepte
- ronde bosse, marmură neagră
- 332 x 130 x 82 cm.
- semnat pe plintă dreapta jos: C. Storck, nedatat
- inscripție pe soclu față: MARIA ARION / NĂSCUTĂ TĂTTĂRANU / 1808-1886 / C.C. ARION / 18 IUNIE 1855-27 IUNIE 1923.
- stare de conservare, bună.
- Cimitirul Belu, fig. 29/23.



135. ALESSANDRU CODĂ (+1898)

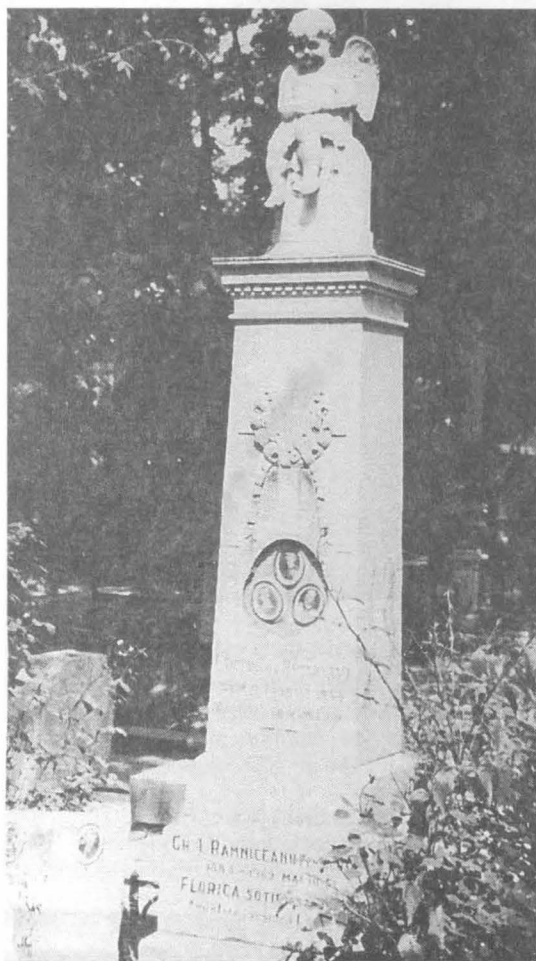
Bust de bărbat în uniformă de căpitan de cavalerie, așezat pe un soclu gen obelisc.

- ronde bosse, marmură albă
- 65 x 58 x 26 cm pe un soclu din marmură cu $\hat{h} = 250$ cm.
- nesemnat, nedatat (Carol Storck 1898)
- inscripție cu majuscule pe soclu față: COLONEL / THEODOR CODĂ / DECEDAT 20 NOEMBRIE 1890 / ÎN ETATE DE 85 ANNI / CĂPITAN / ALESANDRU CODĂ / DECEDAT 4 APRILIE 1898 / ÎN ETATE DE 35 ANNI.
- stare de conservare: bustul căzut
- Cimitirul Belu fig. 29/11

136. CAPELA FUNDĂȚEANU

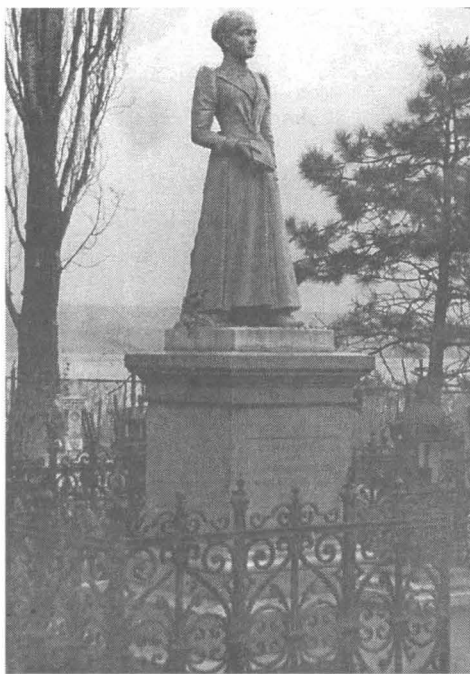
Construcție cu acoperiș în două ape decorat cu patru acrotere și cruce; două ferestre circulare ornamentate cu motiv treflat; deasupra intrării ghirlandă decorativă prinsă în panglici

- ronde bosse, piatră
- 400 × 200 × 200 cm.
- nesemnat, nedatat (Carol Storck)
- inscripție cu majuscule deasupra ușii; FAMILIA / H.H. FUNDĂȚEANU
- stare de conservare, bună.
- Cimitirul Belu, fig. 35/27.



137. CĂPITAN ION RÂMNICEANU (1844–1902)

- Îngeraș șezând; totul pe un soclu gen obelisc.
- ronde bosse, marmură albă
 - 62 × 27 × 23 cm pe un soclu din marmură gri ornamentat central cu cunună de trandafiri, cruce și trei fotografii, cu \hat{h} = 180 cm.
 - nesemnat, nedatat (Carol Storck 1902)
 - inscripție cu majuscule pe soclu: CĂPITAN ION RÂMNICEANU / NĂSCUT LA 2 MAIU 1844 / DECEDAT LA 6 MAIU 1902
 - stare de conservare bună
 - Cimitirul Belu, fig. 4/26.



138. MARIA ROMANOFF (1876-1897)

- Figură întregă, cu o carte în mână
- ronde bosse, marmură albă
- 168 x 60 x 58 cm pe un soclu masiv din marmură roz cu \hat{h} = 162 cm.
- nesemnat, nedatat (Carol Storck, 1897)
- inscripție cu majuscule pe soclu: AICI ÎN DREAPTA / ZAC / RĂMĂȘIȚELE SCUMPEI MELE FIICA / MARIA ROMANOFF / 1876-1897.
- stare de conservare, bună.
- Cimitirul Mănăstirii Cernica.



139. ANA SCHIOPESCU (1856-1889)

- Medalione cu portret de femeie 3/4 spre stânga fixat pe soclul unei cruci masive din marmură neagră.
- ronde bosse, marmură albă
 - j = 38 cm, pe un soclu de marmură neagră cu \hat{h} = 360 cm.
 - nesemnat, nedatat (Carol Storck, 1889)
 - inscripție pe soclu față: Aici odihnește / ANA SCHIOPESCU / născută la 8 Februarie 1856 / decedată la 25 Aprilie 1889.
 - stare de conservare, bună.
 - Cimitirul Belu, fig. 17/52.



140. DIAMANDI TARPO (1843–1893)

Medalion cu portret de bărbat pe un soclu tip obelisc terminat în fronton cu palmete și acroterii; central monograma D.T. în cunună de lauri.

- ronde bosse, marmură albă
- 43 x 35 cm. pe un soclu din marmură cu $\hat{h} = 260$ cm.
- nesemnat, nedatat (carol Storck 1893)
- inscripție pe față soclu: Aici se odihnește / DIAMANDI HR. TARPO / născut în Macedonia orașul Corcea / 1843 / decedat la 25 noiembre anul / 1893 / în etate de 50 de ani / late ce-i omul
- stare de conservare bună
- Cimitirul Belu fig. 1 bis/12

III
CAROL STORCK
MONUMENTE DE FOR PUBLIC

141. GIGANTUL

- Nud de bărbat șezând, întors spre dreapta
- ronde bosse, piatră
- 375 x 230 x 150 cm pe un soclu din piatră cu
î = 97 cm
- nesemnat, nedatat (Frederic Storck, 1904)
- stare de conservare - piatră roasă la mână și
piept
- Parcul Carol

142. ȘTEFAN VODĂ ȘI CAROL I.

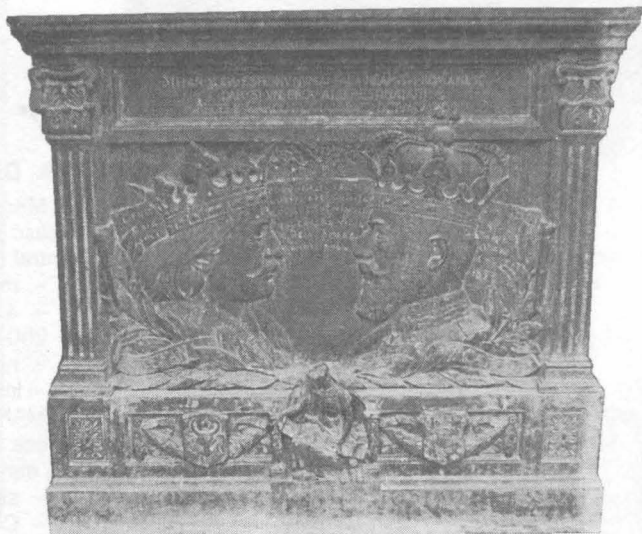
- Placă dreptunghiulară având central efigiile celor doi domnitori (Ștefan cel Mare spre dreapta, Carlo I spre stânga) așezate pe frunze de laur și încadrate de un fronton sprijinit pe doi pilaștri canelați; sub efigii stema Moldovei, respectiv a României.

- basorelief, bronz
- 99 x 90 cm.
- semnat și datat dreapta jos: Fritz Storck, 1905

- inscripție cu majuscule pe fronton: ȘTEFAN VODĂ ESTE NU NUMAI FALA NEAMULUI ROMÂNESC / DAR ȘI UN EROU AL CREȘTINĂȚĂȚII / REGELE CAROL I LA IAȘI ÎN IV. OCT. MCMIV

- inscripție cu majuscule încadrând efigiile celor doi domnitori: LIPNIC / BAIA/SOCI (stânga), PODU ÎNALT, PLEVNA / CURSUL-APEI GRIVIȚA / CODRUL COSMINULUI / VALEA ALBĂ, VIDIN / SCHEIA, SMARDA / RÂMNIC, NICOPOL (centru), LOM PALANCA / BORADIN / RAHOVA / OPANEZ / CALAFAT / 1877/ (dreapta); ȘTEFAN (stânga jos), CAROL I. (dreapta jos).

- stare de conservare, bună.
- Palatul Cotroceni. (Amplasată inițial în clădirea Academiei Române)



143. ADEVĂRUL

- 1907
- vezi sculpturile de la Palatul de Justiție

144. DOCTOR GHEORGHE MURGOCI (1872–1925)

- ronde bosse, bronz
- 78 × 43 × 36 cm pe un soclu placat cu marmură, cu \hat{h} = 200 cm
- semnat și datat dreapta cu inițialele: F.S. 1932
- inscripție cu majuscule pe bust față: G. MURGOCI
- inscripție cu majuscule pe soclu: GHEORGHE MUNTEANU MURGOCI (1872–1925).
- stare de conservare, bună.
- Institutul de Geologie.



145. PROFESOR DOCTOR ALEXANDRU OBREGIA (1860–1937)

- ronde bosse, bronz
- 80 × 80 × 50 cm pe un soclu de piatră cu \hat{h} = 218 cm
- semnat și datat dreapta jos: Fr. Stoeck, 1935
- inscripție cu majuscule pe soclu: PROFESOR DR. AL. OBREGIA / ÎNTEMEIETORUL SPITALULUI CENTRAL / 1860–1937
- stare de conservare bună.
- Spitalul nr. 9 „Dr. Gh. Marinescu“.



146. MATHIAS GEIGER (1827–1899)

- Medalion cu portret de bărbat pe un soclu neogotic surmontat de o cruce.
- basorelief, bronz.
- j = 31 cm pe un soclu, din tablă de bronz, cu $\hat{i} = 345$ cm.
- semnat stânga jos: Fr. Storck, nedatat (1899).
- inscripție cu majuscule pe soclu: FAM GEIGER / MATH. GEIGER / GEB 17 SEPT 1827 / GEST. 27 AUG. 1899.
- stare de conservare: fundația înclinată, crucea fisurată.
- Cimitirul Belu catolic fig. R.1/F.16.

147. FL. THIERRIN (1849–1907)

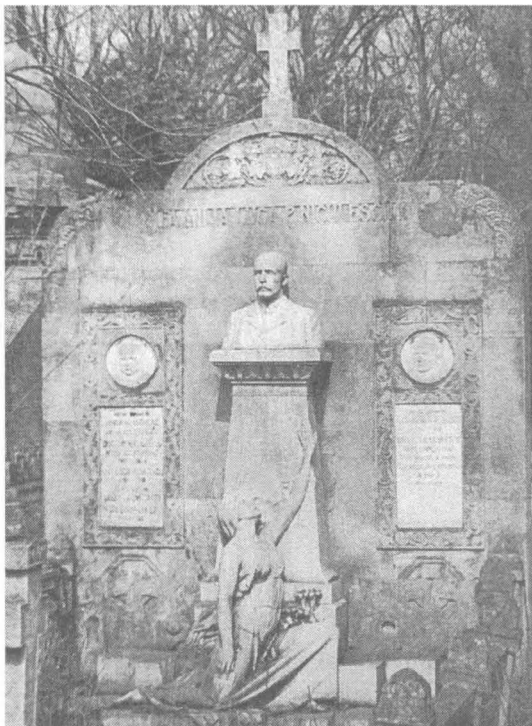
- Medalion cu portret de bărbat spre stânga
- basorelief, bronz.
- j = 30 cm; pe un obelisc din marmură gri cu $\hat{i} = 250$ cm.
- semnat și datat: Fr. Storck [1]902
- inscripție cu majuscule: FL. THIERRIN / DIRECTORUL INSTITUTULUI / SCHEWZ-THIERRIN/SURPIERRE ELVEȚIA DECEMBRE 1849 / BUCUREȘTI JUNIE 1907.
- stare de conservare: crucea căzută
- Cimitirul Belu catolic, fig. U.2/F. 3-5.



148. LUCA P. NICULESCU (1855–1903)

Ansamblu funerar compus din două medalioane și un bust de bărbat adosate unui panou dreptunghiular, surmontat de o cruce și ornamentat cu elemente fitomorfe.

- ronde bosse, basorelief, marmură albă, piatră.
- 370 × 350 cm.
- a) Bust Luca P. Niculescu (central)
- ronde bosse, marmură albă
- 58 × 57 × 32 cm pe un soclu din marmură albă cu $\hat{h} = 230$ cm.
- nesemnat, nedatat (Frederic Storck, 1903).
- b) Femeie îngenuchiată privind în sus, cu o mână ridicată (baza soclului).
- ronde bosse, marmură albă.
- 160 × 85 × 20 cm.
- nesemnat, nedatat (Frederic Storck, 1903).
- c) Medalion cu portret de femeie (dreapta panou într-un cadru decorat cu motive fitomorfe).
- basorelief, marmură albă.
- j = 32 cm.
- nesemnat, nedatat (Frederic Storck, 1903).



- inscripție cu majuscule pe o placă din marmură, sub medalion: AICI SE ODIHNESC / ALEXANDRINA I. L. NICULESCU / 1890–1919 / ION LUCA P. NICULESCU / MARE COMECIANT / FOST MINISTRU ÎN TIMPUL / RĂZBOIULUI PENTRU ÎNTREGIREA / NEAMULUI / 1886–1934.

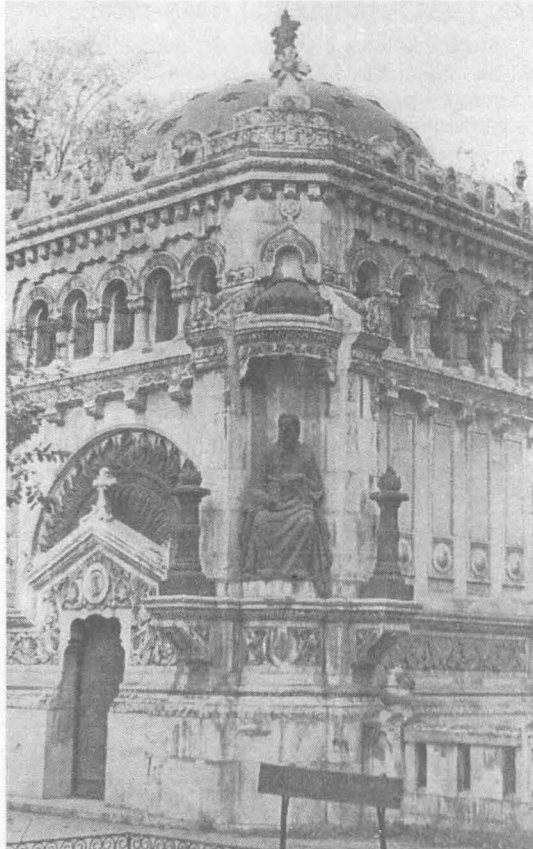
d) Medalion cu portret de fetiță (stânga panoului într-un cadru decorat cu motive fitomorfe).

- basorelief, marmură albă.
- j = 32 cm.
- nesemnat, nedatat (Frederic Storck, 1903).
- inscripție cu majuscule pe o placă din marmură, sub medalion: AICI SE ODIHNESC / PREOTUL NICULAE / ȘI SOȚIA SA LUXANDRA / LUCA P. NICULESCU / MARE COMERCANT / 1855–1903

/ ANA LUCA NICULESCU / 1865-1910 / ȘI FICELE
LOR / LUCIA ȘI CONSTANȚA / PETRE LUCA
NICULESCU / 1889-1924.

- inscripție cu majuscule, pe panoul din fundal
sus: FAMILIA LUCA P. NICULESCU / MARE
COMERCIANT

- stare de conservare, bună.
- Cimitirul Belu, fig. 27/23.



149. EVANGHELISTUL LUCA

- Bărbat așezat, cu mâna stângă sprijinită pe
genunchi și mâna dreaptă pe Evanghelie.
- ronde bosse, bronz.
- 163 x 93 x 75 cm.
- semnat și datat stânga în chenar: Fritz Storck,
1903
- stare de conservare, bună.
- Cimitirul Belu, fig. 47/28 pe latura S-E la cavoul
familiei Gheorghieff.

150. EVANGHELISTUL MARCU

- Bărbat așezat, binecuvântând, în mâna dreaptă ținând Evanghelia.
- ronde borse, bronz.
- 157 × 85 × 75 cm.
- semnat și datat stânga jos: Fritz Storck, 1903.
- stare de conservare, bună.
- Cimitirul Belu, fig. 47/28 pe latura N-E, la cavoul familiei Gheorghieff.

151. EVANGHELISTUL IOAN

- Bărbat așezat, cu o mână la bărbie și cotul sprijinit pe Evanghelie.
- ronde bosse, bronz
- 165 × 80 × 75 cm.
- semnat stânga jos: Fritz Storck, nedatat (1905)
- stare de conservare bună.
- Cimitirul Belu, fig. 47/28 pe latura N-V la cavoul familiei Gheorghieff.

152. EVANGHELISTUL MATEI

- Bărbat așezat, cu o pană în mâna stângă: cu mâna dreaptă ține Evanghelia.
- ronde bosse, bronz.
- 178 × 95 × 75 cm.
- semnat stânga jos: Fritz Storck, nedatat (1905)
- stare de conservare, bună.
- Cimitirul Belu, fig. 47/28 – pe latura S-V, la cavoul familiei Gheorghieff.





153. DOCTOR IOAN MARINESCU-BETULEA (1862–1905)

- ronde bosse, bronz
- 82 × 58 × 34 cm pe un soclu din marmură neagră cu \hat{h} = 155 cm.
- semnat și datat pe spate: Fr. Storck, 1906
- inscripție pe soclu: Dr. Marinescu / Ioan Betulea / născut 6 D-brie / 1862 / decedat 27 Julie/1905 / în etate de 43 ani.
- stare de conservare, bună.
- Cimitirul Belu, fig. 64/31.



154. FAMILIA STOENESCU

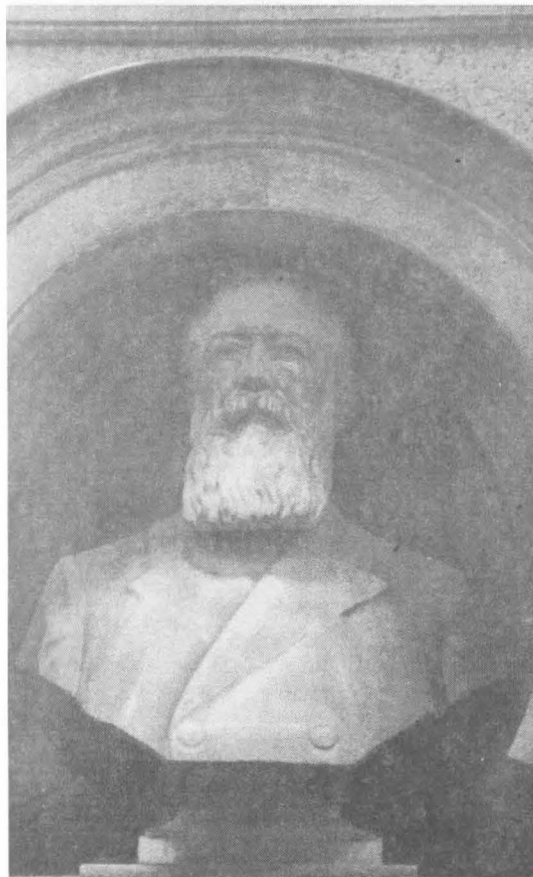
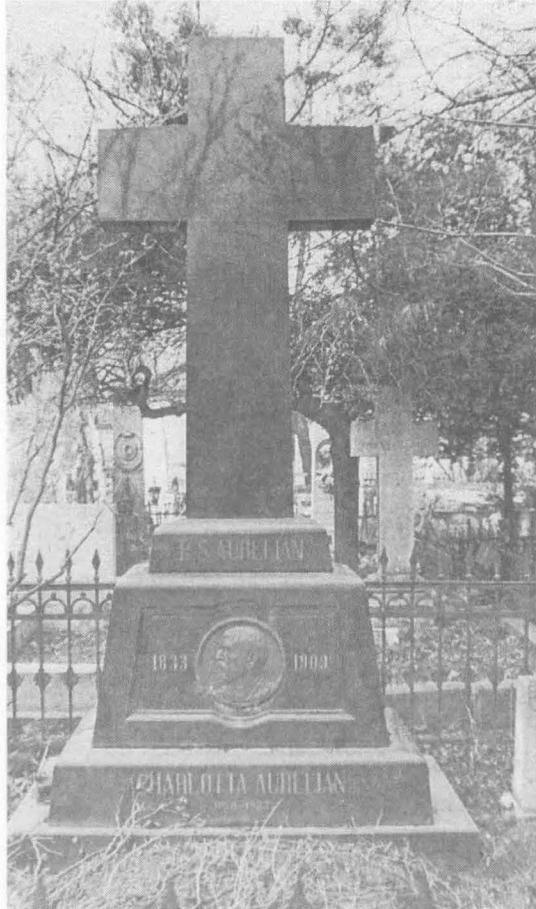
- Bust de bărbat (cf. M. Oroveanu op. cit.)
- ronde bosse, marmură
- soclu din marmură neagră cu \hat{h} = 170 cm.
- (Frederic Storck, 1907)
- inscripție pe soclu: MIHAI STOENESCU / Farmacist, proprietar, droghist / 1852–1904 / GEORGE M. STOENESCU / 1890–1909 / Rugați-vă pentru dășii.
- stare de conservare – lipsă bust și medalion (central soclu); pe soclul inițial montată o cruce nouă.
- Cimitirul Belu, fig. 65/41 (familia Cavassi)

155. PROFESOR IONESCU GION (1857–1904)

- ronde bosse, marmură albă
- 70 × 50 × 35 cm, pe un soclu din marmură cu \hat{h} = 200 cm.
- semnat și datat pe spate; Fr. Storck [1]907
- inscripție din bronz aplicată pe soclu: semnătura profesorului încadrată de două ramuri încrucișate și o pană și anii 1857/1904.
- stare de conservare, bună.
- Cimitirul Belu, fig. 17/25.

156. P.S. AURELIAN (1833–1909)

- Medalion cu portret de bărbat spre stânga fixat pe un soclu masiv surmontat de o cruce.
- basoreliev, bronz.
- j = 37 cm pe un monument din marmură neagră cu dimensiunile: 340 × 190 × 100 cm.
- semnat dreapta medalion: Fr. Storck, nedatat (1909)
- inscripție cu majuscule pe soclu: P.S. AURELIAN / 1833–1909 / CHARLOTTA AURELIAN / 1858–1933
- stare de conservare, bună.
- Cimitirul Belu, fig. 7/38.



157. NICULAE MANDREA (1842–1910)

- ronde bosse, marmură albă
- 73 × 58 × 34 cm
- semnat dreapta umăr Fr. Storck, nedatat (1910)
- inscripție cu majuscule pe o placă din marmură albă: NICULAE MANDREA / FOST PREȘEDINTE AL CURTEI DE CASAȚIE 1842–1910.
- stare de conservare, bună.
- Cimitirul Belu, fig. 74/25 în nișa de deasupra intrării în cavoul familiei N. Mandrea.



158. GENERAL V.A. BĂDULESCU

- Medalion cu portret de bărbat 3/4 spre dreapta
- basorelief, bronz
- 40 x 38 cm pe un soclu din marmură neagră, în trepte, surmontat de o cruce cu $\hat{h} = 330$ cm.
- semnat și datat stânga jos basorelief: Fr. Storck, 1911.
- inscripție cu majuscule pe soclu: FAMILIA / GENERAL / V. A. BĂDULESCU.
- stare de conservare, bună; lanțurile de la împrejmuire tăiate
- Cimitirul Belu, fig. 61/119.



159. ION DANABASSI

- ronde bosse, marmură albă
- 70 x 61 x 37 cm pe un soclu din piatră artificială cu \hat{h} = 152 cm.
- semnat și datat dreapta umăr: Fr. Storck [1]912
- inscripție cu majuscule pe soclu; FAMILIA / ION / DANABASSI
- stare de conservare: ureche și nas rupte
- Cimitirul Belu, fig. 63/33.



160. MAIOR N.C. MOSCU (1862–1910)

- ronde bosse, bronz
- 72 x 60 x 34 cm pe un soclu din marmură neagră cu \hat{h} = 148 cm.
- semnat și datat stânga jos: Fr. Storck, 1912
- inscripție cu majuscule pe soclu: MAIORUL N.C. MOSCU / DIN REGIMENTUL 9 ROȘIORI / NĂSCUT LA 7 DECEMBRIE 1862 / ȘI ÎNCETAT DIN VIAȚĂ / LA 26 AUGUST 1910
- stare de conservare, bună
- Cimitirul Belu, fig. 27/21.



161. PANAIT CERNA (1881-1913)

- Medalion central cu efigia poetului, așezat pe un soclu de formă trapezoidală, rotunjit superior și având chenar de frunze de laur
- basoreliev, bronz
- j = 37 cm pe un soclu din piatră cu dimensiunile 185 x 100 x 29 cm.
- semnat dreapta medalionului cu inițiale: F.S., nedatat (913).
- inscripție cu majuscule pe soclu: PANAIT CERNA (1881-1913); O SORĂ A DURERII PLĂPÂNDĂ FERICIRE.
- stare de conservare bună.
- Cimitirul Belu, fig. 84/8.

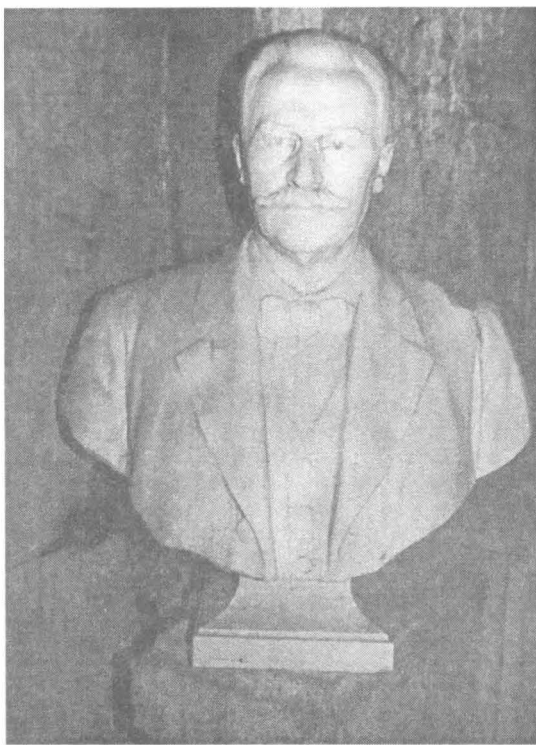


162. MIHAIL IONESCU CĂLINEȘTI (1848-1914)

- Bust de bărbat pe un soclu bogat ornamentat cu fronton cu motive vegetale; central în alto – relief înger în picioare, plutind pe nori, cu o mână ridicată, în mâna cealaltă având un corn cu flori.
- ronde bosse, marmură albă
- 73 x 60 x 40 cm pe un soclu din marmură albă cu \hat{h} = 213 cm
- semnat și datat stânga spate: Fr. Storck [1]914
- inscripție cu majuscule pe soclu: MIHAIL IONESCU CĂLINEȘTI / NĂSCUT 1848-DECEDAT 1914 / ANTON M. IONESCU / NĂSCUT 1879 DECEDAT 1939.
- stare de conservare, bună.
- Cimitirul Belu, fig. 6/22.

163. BUST DE BĂRBAT

- 1915
- vezi monumentul funerar al familiei Bragadiru (Carol Stork, Repertoriu II)



164. MEDALION FREDERIKE STORCK (1843-1915)

- (1915)
- vezi monumentul funerar al familiei Storck (Carol Stork, Repertoriu II)



165. GENERAL GHEORGHE I. ANGHELESCU (1839-1915)

- ronde bosse, bronz.
- 64 x 53 x 30 cm pe un soclu din piatră cu \hat{h} = 170 cm.
- semnat cu inițiale și datat: F.S. (19)20.
- inscripție cu majuscule pe soclu: AICI ODIHNESC / GENERAL / GH. I. ANGHELESCU / PRIM COMANDANT AL COP. I / DE ARMATĂ / 1839-1915 / ELENA G-AL ANGHELESCU / 1870-1935 / ROMULUS ANGHELESCU 1890-1960.
- stare de conservare, bună.
- Cimitirul Belu, fig. 38/48.

166. MEDALION CU PROFIL DE BĂRBAT

- (1921)
- vezi monumentul funerar al familiei Nirescher



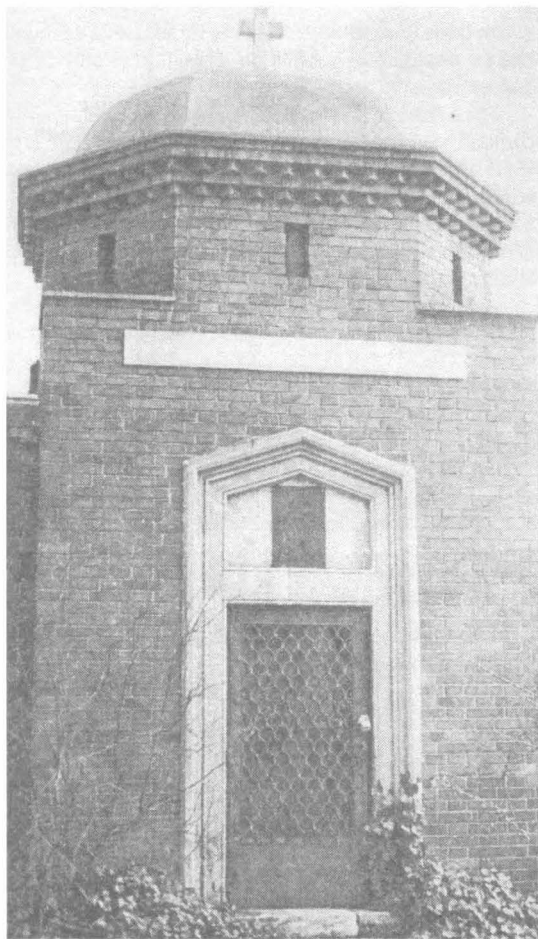
167. FRIEDRICH W. KAISER (1860–1926)

- ronde bosse, marmură albă.
- 73 x 56 x 36 cm, pe un soclu din marmură neagră cu $\hat{r} = 180$ cm.
- semnat dreapta umăr: Fr. Storck; nedatat (1926)
- inscripție cu majuscule pe soclu: HIER RUHT IN GOTT / MEIN INNIGST GELIEBTER GATTE / FRIEDRICH W. KAISER / GEB. 14 NOVEMBER 1860 / GEST 18 JANUAR 1926 / RUHE IN FRIEDEN
- stare de conservare, bună
- Cimitirul Evanghelic.

168. FAMILIA FREDERIC STORCK ȘI CECILIA CUȚESCU-STORCK

– Placă dreptunghiulară cu scenă religioasă:
Maica Domnului cu Pruncul și îngerii așezată deasupra
ușii de acces în cavou.

– basoreliev, bronz



– 58 x 37 cm.

– nesemnat, nedatat (Frederic Storck).

– Interiorul cavoului pictat de Cecilia Cuțescu-Storck cu motive fitomorfe.

– stare de conservare, bună.

– Cimitirul Sf. Vineri, fig. 16/238.



169. ION ECONOMU

– Bust de bărbat cu tocă și robă de magistrat.
– ronde bosse, marmură albă
– 64 x 62 x 60 cm.
– semnat pe postament, dreapta: F. Storck,
nedatat

– stare de conservare bună

– Cimitirul Belu, fig. 29/11 în cripta familiei Códă.

