

## ARHITECTURA RURALĂ ȘI ARHITECTURA DE TIP URBAN ÎN RÂȘNOV ȘI CRISTIAN (BRAȘOV) ÎNTRE 1820-1910

Actualul studiu își propune să analizeze raportul dintre arhitectura de sat și cea cu caracter urban, limitându-se numai la două programe, cel al locuinței familiale și cel al clădirilor publice.

Abordarea acestei probleme implică precizarea unor repere ale fenomenului urbanizării în zona Țării Bârsei și a consecințelor acestui fenomen asupra arhitecturii din cele două așezări ce fac obiectul investigației noastre.

Majoritatea satelor din fostul district Brașov au dimensiuni sensibil mai mari față de așezările medii din zona Rupea, Sighișoara, Mediaș, apropiindu-se de proporțiile unor localități semiurbane. Acest fapt se explică prin importanța comercială a Țării Bârsei, atât în Evul Mediu cât și în secolul al XIX-lea, odată cu deschiderea drumului prin pasul Predeal și apoi prin linia ferată Brașov-București cu începere de la 1878<sup>1</sup>. Lenta transformare a Brașovului în centru industrial, ce folosea produsele agrare din zona învecinată a introdus satele districtului într-o structură economico-socială nouă și modelatoare.

Datele statistice privind raportul dintre populația rurală și cea urbană stabilesc, la 1832, o medie de 7,5% populație urbană în toate cele trei Țări Române, din care 9% reprezenta situația din Transilvania<sup>2</sup>. Temporizarea industrializării pe teritoriul României, din cauza persistenței și apoi a conviețuirii economiei de tip tradițional, prevalența agrară cu cea industrială este o realitate de care trebuie ținut cont la analiza arhitecturii acestor așezări.

<sup>1</sup> Nicolae Dunăre, *Țara Bârsei*, vol. I, București, Ed. Academiei, 1972, p. 382, în 1830 se deschidea drumul peste pasul Predeal, p. 389.

<sup>2</sup> Peter Derer, *Locuirea urbană*, București, Ed. Tehnică, 1985, p. 105, 109.

Pierre Lavedan, *Histoire de l'Urbanisme*, Paris, 1952, vol. III, p. 62, în Germania în 1871 - 36%, 1890 - 50% populație urbană.

Dar cu toată diferența de ritm dintre industrializarea Țărilor Române și restul Europei, diferență mai mică în prima jumătate a secolului și din ce în ce mai mare în a doua jumătate, Țările Române sunt prinse în acest angrenaj și se integrează treptat.

Istoria Țării Bârsei a făcut obiectul unor studii detaliate bazate pe documente: *Das Burzenland zum Honterus Feier*, Kronstadt, 1898; *Das Burzenland*, Band IV, Kronstadt, 1929; Ion Podeanu - *Monografia Județului Brașov*, 1930, iar Râșnovului i-au fost închinat studii monografice precum Gustrav Lander, *Rosenau-ein Heimat Buch*, Rosenau 1930 și mai recenta lucrare din anii '80 datorată lui Reinhard Bergel<sup>3</sup>.

Arhitectura acestor două localități a intrat în literatura de specialitate numai prin cele câteva monumente istorice: Cetatea Râșnov și Bisericile Evanghelice și Ortodoxe ale acelor sate. Arhitectura publică este doar menționată în lucrările de istorie, iar arhitectura vernaculară a Țării Bârsei a fost cercetată într-o viziune sintetică, globalizată de Walter Horwarth și tangențial de Roswith Capesius, ambii autori acordând importanță mai ales aspectelor etnografice, vernaculare<sup>4</sup>. Perioada 1870-1910 este sistematic evitată, W. Horwarth exprimându-și rezerva și chiar lipsa de prețuire pentru aspectele noi, moderne, pe care literatura le prezintă după 1870.<sup>5</sup>

<sup>3</sup> *Das Burzenland zum Honterus Feier*, Kronstadt, 1898, *Das Burzenland*, Bd. IV, Kronstadt, 1929; Ion Podeanu, *Monografia Județului Brașov*, Brașov, 1930; Gustav Lander, *Rosenau - Ein Heimatbuch*, Rosenau; 1930, Reinhard Bergel.

<sup>4</sup> Horwarth Walter, "Das sächsische Bauernhaus des Burzenlandes, in *Das Burzenland*, Bd. IV, Kronstadt, p. 227-247, Roswith Capesius, *Das siebenburgisch-sächsische Bauernhaus*, Kriterion, București, 1977.

<sup>5</sup> W. Horwarth, *op. cit.* p. 241-242.



1. Râșnov, Str. Caraiman (Neugasse). Case tradiționale, cu fațada scurtă la stradă, 1840-1840.

2. Râșnov, Str. Caragiale, nr. 1. Locuință (1820-1830).



În cele ce urmează ne propunem să schițăm câteva caracteristici ale dezvoltării Râșnovului și Cristianului în secolul al XIX-lea și a modului în care acestea se răsfrâng în arhitectura celor două așezări.

Râșnovul s-a numărat printre cele trei sate importante ale Districtului Brașov, alături de Codlea și Zămești, a fost un centru meșteșugăresc cu bresle în secolul al XVIII-lea și a participat continuu la comerțul dintre Țara Românească și Transilvania. Documentele menționează un important număr de cărauși sași și români, în Râșnov, ocupație favorizată și de creșterea vitelor, specifică zonei<sup>6</sup>.

În secolul al XIX-lea Râșnovul stăpânea 1 200 ha islaz și 3 500 ha de pășune, față de media de 300 din celelalte sate, cu excepția Codlei, precum și 6 500 ha de pădure<sup>7</sup>.

De aceea, ocupațiile de bază ale locuitorilor au fost creșterea vitelor, exploatarea, comerțul, transportul și prelucrarea lemnului și cultivarea, prelucrarea inului și cânepii, încurajată de autoritățile austriece încă din secolul al XVIII-lea.

Meseriile mai importante ale râșnovenilor sunt în prelungirea ocupațiilor lor de bază: torsul și țesutul inului și cânepii, lânii și cele legate de prelucrarea lemnului: rotării, strungării, tâmplării<sup>8</sup>.

De aceea Râșnovul a păstrat de-a lungul secolului al XIX-lea aceeași economie, iar cele câteva manufacturi ca cele de țesătorie și materiale de construcție, adesea combinate cu industria casnică, nu au schimbat caracterul cvasi-rural al așezării<sup>9</sup>. Conservatorismului specific mediului săsesc i se adaugă aici mentalitatea locuitorilor care se socotesc țărani - crescători de vite, în primul rând. Familiile bogate ale Râșnovului, în a doua jumătate a secolului al XIX-lea, sunt mai ales crescători de vite și morari, nu negustori sau meseriași.

Satul Cristian stăpânind mai ales pământ arabil și foarte puțin islaz și pășuni a avut un caracter prevalent agrar<sup>10</sup>, iar meșteșugarii menționați în documente sunt cei ce pot fi întâlniți

<sup>6</sup> N. Dunăre, *op. cit.* p. 381-383. După 1848, o dată cu eliberarea iobagilor Brașovului, între 1848 - 1878, a fost epoca cea mai prosperă pentru căraușii din Țara Bârsei. Căruțele erau fabricate la Zărnești, Râșnov, Săcele.

<sup>7</sup> *Das Burzenland zum Honterus...* p. 558 sunt publicate date statistice referitoare la Comitatul Brașov.

<sup>8</sup> G. Lander, *op. cit.* p. 110, N. Dunăre *op. cit.* p. 338, 342, 344. Același autor menționează înființarea la 1880, la Râșnov, a unei fabrici de postav și a unei boiangerii, p. 393.

<sup>9</sup> Lander consideră că producția casnică nu depășea decât întâmplător nevoile, deci că produsele vândute nu ar fi reprezentat cantități apreciabile. Sursa cea mai sigură de venituri o reprezenta cultivarea și prelucrarea inului.

<sup>10</sup> *Das Burzenland zum Honterus...* p. 558, 640-641. Cristianul stăpânea sub 200 ha pășune și islaz și aproximativ jumătate din întinderea de teren arabil a Râșnovului și încă mai puțină pădure.

în orice așezare rurală: morari, fierari, cizmari, croitori ș.a.m.d.

I. Fondul de locuințe păstrat în Cristian se repartizează pe o perioadă mai lungă decât în Râșnov - datorită numărului mare de case datate la sfârșitul secolului al XVIII-lea - 1810, case ce au fost identificate pe str. Lungă, Laterală și Morii, și numai în două cazuri în Râșnov. Acest tip de locuință - cu fațada lungă la stradă, plan în L, cu deschideri foarte mici, unele case cu acces inițial direct din stradă, prezintă camere scunde, tăvănite cu lemn, cu pivnițe acoperite cu lemn sau cu bolți semicilindrice, cu fațadele spre stradă nedecorate; pe frontonul dinspre curte apar inscripții și date încadrate de un discret decor sgrafitat<sup>11</sup>.

Gradul scăzut de confort ar pleda pentru considerarea acestui model de casă fiind cel mai vechi tip folosit în aceste sate. Prezența sa predominantă în Cristian s-ar explica prin caracterul mai conservator al acestei așezări.

II. O parte importantă a fondului construit în Râșnov între 1820-1850 o reprezintă casele cu fațada scurtă la stradă, un singur rând de camere 2-3, cu pivnițe și camere tăvănite, cu fațada cu fronton trapezoidal - tipul cel mai răspândit în toată Transilvania de sud. Acest tip de case se întâlnește în serii compacte de Neugasse-strada care a apărut între 1754-1802, cum putem deduce din hărțile ce ni s-au păstrat, dar și pe Kleingasse, Kirchgasse, Marktplatz, Rothaniggasse și Brückgasse, probabil construite după cutremurul din 1802 și mai ales după pustiitorul incendiu din 1825<sup>12</sup>. Grupul din

<sup>11</sup> Inventarierea din vara 1995 a dus la următoarele constatări - acest tip de casă se mai păstrează pe Str. Lungă în jumătatea sudică a acesteia, la numerele: 7, 9, 41, 43, 49, 51, 53, 56, 58, 61, 70, 71, 77, 93, 97, 111 - aici s-a găsit un ancadrament gotic - 124, 125. Un alt grup reprezentativ este cel de pe strada Laterală, numerele: 3, 12, 35, 43, 44, 47, 64, și în sfârșit pe strada Morii la 17, 24, 26, 73, și în Piața Centrală la 2, 15, 16. Străzile Lungă și Laterală sunt 2 axe paralele care au constituit limitele exterioare ale așezării, de aceea prezența acestui grup compact de case vechi relativ departe de centru indică suprafața satului la sfârșitul secolului al XVIII-lea, iar prezența lor în Piața Centrală ar indica treptata înlocuire a caselor neconfortabile cu cele cu hochparter începând cu centrul. Același tip de casă se regăsește numai în 2 cazuri, în Râșnov - pe Langgasse 76, marcând și aici întinderea spre nord a așezării și în Burggasse 8, probabil cea mai veche zonă a Râșnovului.

<sup>12</sup> Comparând 2 hărți, una din 1754 și cealaltă din 1802, se constată că pe prima hartă această stradă lipsește, deci Neugasse s-a format între 1754-1802, confirmând faptul că în Evul Mediu componentele geografice erau hotărâtoare - localitatea Râșnov s-a dezvoltat inițial între dealul Cetății și râul Ghimbășel. G. Lander, *op. cit.* amintește de un cutremur în 26 octombrie 1802, un incendiu al gospodăriilor din Bruckgasse și Rothaniggasse, în același an și de un incendiu pustiitor în 31 octombrie 1825, care a transformat în cenușă str. Brückgasse și Rothaniggasse, ca și str. Kleingasse - sursa incendiului - și zona învecinată Kirchgasse și Marktgasse (p. 115 și p. 121).



3. Cristian, Str. Morii nr. 38. Locuință după 1860.

4. Râșnov, Str. Caragiale nr. 5-7. Case cu 2 corpuri pe gang, hochparter, fațade eclecticice.





Kirchgasse este alcătuită din case modeste, cu camere mici și scunde, cu pivnițe la nivelul solului din cauza cotei ridicate a apei freatice. Toate aceste case cu un scăzut nivel de confort au aparținut unor mărunți meseriași: rotar, fierar și tâmplar, sas, după cum indică vechile ateliere, încă păstrate. Acest tip de casă nu este foarte bine reprezentat în Cristian - campania de construcții din deceniile anterioare a acoperit probabil satisfăcător nevoile locuitorilor<sup>13</sup>.

Aceste două tipuri de locuințe pot fi considerate ca reprezentând arhitectura tradițională - casa tradițională<sup>14</sup> numită așa pentru că în cadrul ei sunt reluate întocmai structura, soluțiile de acoperire, tehnica și materialele de acoperire, tehnica și materialele de construcție, astfel încât casele noi sunt identice cu cele vechi. Ele nu au o amprentă stilistică, de obicei sunt uniforme, în simplitatea lor.

Casa tradițională de piatră, simplă și neutră, ce înlocuise în secolul al XVIII-lea casa din material ușor, se construiește din ce în ce mai puțin în a doua jumătate a veacului al XIX-lea. În locul ei apare tot mai frecvent casa de tip urban, capabilă să exprime bunăstarea, poziția socială și gustul proprietarului, casa ce se poate diferenția din frontul comun al unei străzi.

Mentalitatea democratică și comunitară a comunităților săsești medievale este treptat diluată de mentalitatea individualistă a secolului al XIX-lea.

III. După 1860 se preferă casa în formă de L, la care se constată apariția unor pivnițe mai înalte, încăperile devin mai spațioase și mai bine luminate, chiar dacă se păstrează

<sup>13</sup> Acest tip se păstrează mai ales pe Neugasse, exemplarele cele mai reprezentative fiind cele de la nr. 28, 29, 32, 38, 39, 42, 45, 51 date între 1775-1880, pe Reissgasse nr. 1, 10, 11, 17, 20, 25, pe Kirchgasse, care împreună cu Piața centrală reprezintă zona comercială și administrativă a Râșnovului, se mai conservă 5 asemenea case datate 1800-1837, la numerele 19, 21, 23 ș.a.

În Cristian acest tip se întâlnește pe un interval mai lung, iar străzile unde este mai bine reprezentat sunt strada Morii și Laterală.

<sup>14</sup> Simone Roux, *La maison dans l'histoire*, Paris, Albin Michel, 1976, autoarea analizează fenomenul amplu al înlocuirii construcțiilor, al caselor, din material ușor cu casele grele de piatră - soluție mediteraneană, care cuprind o arie largă, ce depășește cu mult regiunea învecinată Mediteranei - Europa Rinului, axul Dunării, Boemia, Germania hercinică. Această casă de 10-15 ori mai scumpă decât o construcție din material ușor este economică pe termen lung și reprezintă o soluție perfect adecvată societăților ce se dezvoltă lent. p. 170-171.

tavane de lemn în camere, dar bolți de cărămidă în pivnițe. O altă particularitate a acestor case este decorul în stuc, realizat cu șablonul, cu motive vegetale stilizate, decor ce nu articulează fațada ci se grupează în jurul golurilor. Stilizarea naivă și întâmplătoare ce se regăsește la traforul porților aparținând aceluiași interval exprimă, cum remarca W. Horvath, un spirit popular, apreciat de autorul citat<sup>15</sup>.

Acest tip apare la Râșnov, pe toate străzile din zona centrală: Langgasse, Kleingasse, Sprenggasse, Kirchgasse, Reissgasse, Brückgasse, iar în Cristian mai ales pe Mühlgasse și Langgasse<sup>16</sup>.

IV. În sfârșit, din ultimele decenii ale secolului trecut, se conservă o serie reprezentativă de locuințe, alcătuite din două corpuri de clădiri, pe câte un gang tăvănit, cu pivnițe acoperite cu bolți semicilindrice, pe dublouri, din cărămidă sau bolți de cărămidă pe șine metalice. Aceste edificii au hochparter, încăperi de locuit spațioase, de 2,5-3 m înălțime, ferestre mari și intrări adăpostite de spații de acces confortabile.

Ele se întâlnesc pe Kirchgasse, pe Reissgasse, Brückgasse, Langgasse, Kleingasse, densitatea lor fiind mai mare pe primele străzi, dar repartiția lor, chiar dacă e diferită, caracterizează întreaga așezare, inclusiv cartierul românesc, care începe de la mijlocul străzii Caragiale.

Pe Kirchgasse și Marktgasse apar primele locuințe particulare în clădiri cu etaj (Kirchgasse 8-10; Casa Marzel în Piață).

În Cristian poate fi întâlnită de asemenea un număr surprinzător de mare din această ultimă categorie de case, în special pe strada Lungă, în Piața Centrală, pe str. Morii, Nisipului și pe str. Laterală<sup>17</sup>.

Construirea acestor locuințe confortabile s-ar putea pune în legătură în cazul

<sup>15</sup> W. Horvath, *op. cit.* p. 241-245.

<sup>16</sup> În Cristian pot fi semnalate casele de pe strada Morii 21, 35, 37, 1, 18, 41, iar pe str. Lungă 66, 72-74, 76, 80, 106, 116.

<sup>17</sup> Case de tip urban cu hochparter și fațade decorate eclectic, reprezentative pentru Râșnov - str. Caragiale nr. 5, 14, 15, 19, 27 - ultimele două făcând parte din cartierul românesc, str. Republicii nr. 4, 5, 6, 18, 34, 36 și tot aici două clădiri cu etaj nr. 8 (1837), fosta casă a învățătorului și nr. 12 - odinioară locuință cu spațiu comercial la parter, actualmente Școala elementară, în Piața centrală, Casa Marzel, pe str. Izvorului Casa Parohială și cea a curatorului. În Cristian case de același tip se păstrează mai ales pe str. Lungă: 31, 36, 38, 40, 79, 81, 83, 85, 105, 107, 108, 112, 113, 117, 155, 157, str. Laterală nr. 9, 2, 4, 6, 8, 11, 13, 24, pe str. Morii nr. 7, 30, 45, str. Nisipului nr. 8, 10, 14.



5. Cristian, Str. Lungă 113, Casă din ultimul deceniu al sec. al XIX-lea cu fațada eclectică.

6. Râșnov, Str. Izvorului nr. 4. Locuință, grajd, frână și șură.



Cristianului, cu beneficii aduse satului de înființarea unei fabrici de spirt la 1855. Aceasta preluă o bună parte a producției agrare a satului, iar la 1899, avea peste 400 de angajați, într-un moment când satul avea 550 de case<sup>18</sup>. Toate aceste locuințe confortabile fac parte dintr-un ansamblu în în care gospodăria își păstrează caracterul rural, agrar. Atât în Cristian, cât și în Râșnov se remarcă prezența unor clădiri cu două niveluri, în continuarea casei, ocupând latura lungă a lotului, construite din zid, foarte asemănătoare între ele și îndeplinind rolul de sopru de căruțe, grajd, fânar, atelier. Aceste construcții sunt fie o rezolvare adecvată a spațiului de depozit și adăpost pentru animale, datorită meșterilor din zonă, fie expresia unui prototip oficial, propus sau impus în aceste sate.

Diferența dintre ocupațiile de bază ale populației celor două localități se concretizează numai prin compartimentarea și funcționalizarea nivelului superior, care este exclusiv fânar în Râșnov și depozit de grâne în Cristian<sup>19</sup>.

Aceste clădiri, adesea de dimensiuni egale cu cele ale casei, sau chiar depășindu-le, poartă inscripții cu numele și anul construcției, ele fiind ridicate în a doua jumătate a secolului al XIX-lea.

Ele reprezintă o soluție specifică acestei regiuni, în zonele Rupea, Sighișoara, Mediaș, șura este în vecinătatea grajdului și servește ca fânar, iar construcțiile au numai zona inferioară a pereților din zidărie de cărămidă (Richiș, Biertan) sau din piatră (Ungra), partea superioară fiind din lemn.

În concluzie, aceste locuințe, ce ating nivelul de confort al unei case de oraș, reprezintă partea nouă, modernă, a unui ansamblu cu o gospodărie rurală. Apariția acestui tip indică o bunăstare a populației rurale, care devine sensibilă la confortul ce-

oferă casa-locuința familială din oraș, practicându-se încă un sistem de locuire extensivă și de tip rural, atâta timp cât casele păstrează curți largi și grădini<sup>20</sup>.

Un caz asemănător îl prezintă Saschizul. În centrul așezării, pe strada principală, se construiesc, după 1890, case de același tip: în formă de L sau U cu 2 corpuri pe gang, cu spații de locuit spațioase având amenajate, în câteva cazuri, spații comerciale.

Casele tradiționale erau în mod obișnuit lipsite de decorații pe fațade sau în interior și chiar atunci când decorația este prezentă, aceasta are un caracter popular sau uneori face apel la elemente izolate aparținând unui repertoriu ornamental cult. În ambele situații, elementele de decor nu sunt integrate într-o ordine specifică stilului din care provin. Astfel, ferestrele ovale cu ancadrame divers profilate, de factură barocă, publicate de G. Schuster<sup>21</sup>, par a fi numai o soluție pentru realizarea unor deschideri mai mari la pod - forma șarpantei, proporțiile ei și forma acoperișurilor nu sunt concepute în spirit baroc, ci sunt identice cu cele ale caselor lipsite de acest decor particular. Astfel de cazuri au fost identificate la Biertan, la case datate 1800-1870. Această precizie cronologică confirmă situația specială și avansul stilistic pe care îl prezintă arhitectura locuințelor din Țara Bârsei, după 1870.

Față de fronturile de case alcătuite din fațade asemănătoare sau chiar identice, ce caracterizează majoritatea așezărilor săsești din Transilvania, în cele două localități Râșnov și Cristian, în intervalul 1860-1910 se constată apariția unor fațade bogat și diferit decorate. Odată cu înlocuirea casei de tip tradițional se adoptă decorația de tip eclectic,

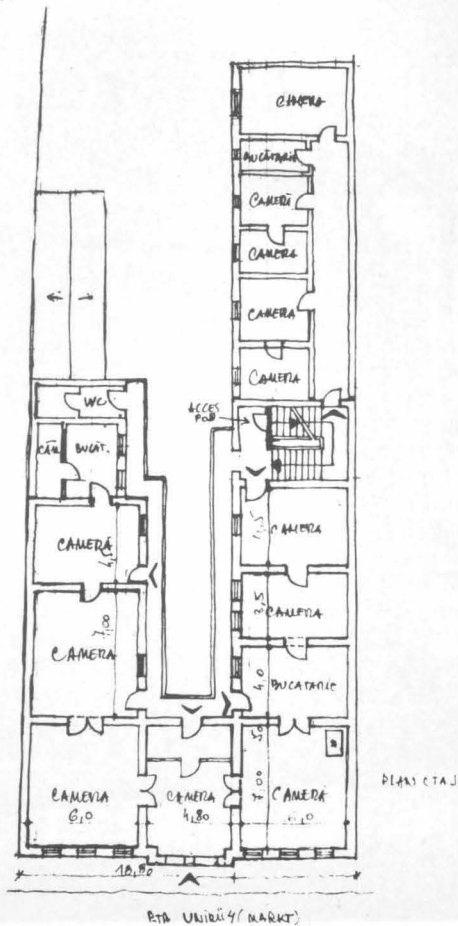
<sup>20</sup> P. Derer, *op. cit.* p. 117, apreciază ca o caracteristică a zonei sud-est europene - locuirea neintensivă, explicabilă prin condițiile istorice ale regiunii.

<sup>21</sup> Soluțiile de ornamentare a fațadelor caselor transilvănene au făcut obiectul unor studii datorate arhitectului Gerhard Schuster, *Façades décorées des fermes saxonnes en Transylvanie* în "Monuments historiques" nr. 169, Paris, 1990, p. 47-52 și *Giebel und Tore Zur Fassadengestaltung des sächsischen Bauernhauses in Siebenburgen* în "Revista Monumentelor Istorice", LXII-LXIII, nr. 1-2, 1993, nr. 1-2, 1994, p. 154-163 - în acest ultim articol se repertoriază decorația frontoanelor cu elemente populare sau cu elemente disparate ale aparatului decorativ baroc - deschideri ovale cu profile de tencuială. Ele se situează cronologic între 1820-1870 și evidențiază tradiționalismul și anacronismul acestui repertoriu fragmentar și neordonat într-un sistem.

<sup>18</sup> I. Podeanu, *Monografia Județului Brașov*, oferă date referitoare la dezvoltarea Fabricii de spirt din Cristian. *Das Burzenland zum Honterus*, p. 653 prezintă o statistică comparată referitoare la numărul de case din satele aparținând Brașovului. La 1898 - Cristianul este înregistrat cu 550 de case din care 342 săsești și 208 românești.

<sup>19</sup> Un element important și monumental al gospodăriilor, de cele mai multe ori dispărut, este șura. Aceasta împărțea lotul în curte și grădină și servea la adăpostirea snopilor, într-o zonă cu multe ploii, la spațiul de treierat și la depozitarea paielor. Aceste rosturi explică înălțimea șurilor și o formă specifică a șarpantei - acoperișul cobora mult spre grădină și este mult mai înalt spre curte.

PĂRTEA UNIRII NR. 4  
(1846)



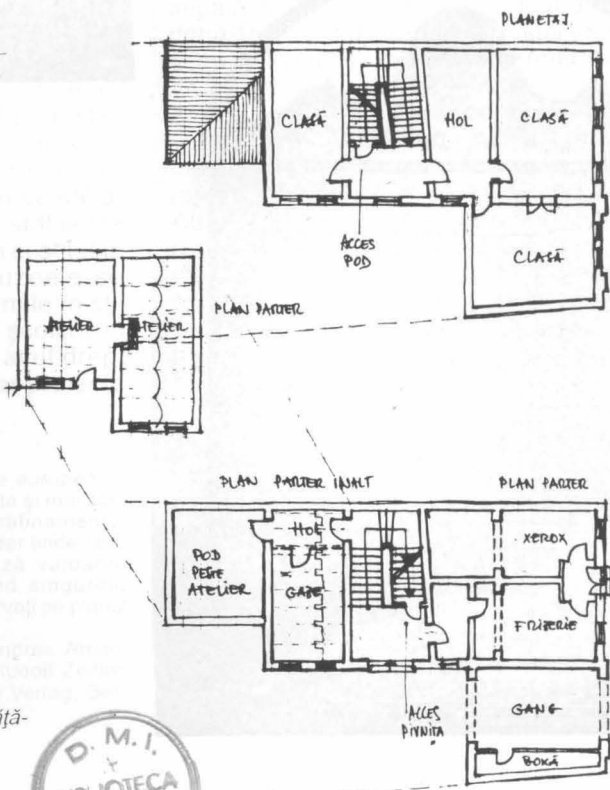
În secolul al XIX-lea se construiesc în zonele joale satelor rășnoare în jurul  
7. Râșnov, Piața Unirii nr. 4, Plan parter (Arh. din Monica Lotreanu).

și din Moșcova și Țara Românească școli, iar în satelor sărești se înalță primăriile, săli de nasturi culturale și festive, și restaurante ce înlocuiesc căruciumile sărești.

În Țara Bârsei, și în mod special în cele două sate de care ne ocupăm, se mai adaugă, după 1848, un program conjunctural - cazarmile. Comunitățile celor două sate construiesc cazărmi, pentru a găzdui regimentele de cavalerie din zonă, purtându-se astfel capul încarierii la casele particulare. Cazarma de la Crăiești, construită în 1862, în extremitatea de sud a localității, răsturnată parțial, este o clădire simplă funcțională, fără pretenții. Înprejurările rare au determinat construirea și erpicii apă de preocupări pentru aspectul clădirii.

Dimpotrivă, fosta cazarma din Râșnov, construită în 1865, dar demontată în 1975, este o clădire clădire neobișnuită de care rășnoarii

STR. REPUBLICII NR. 8



8. Râșnov, Str. Republicii nr. 8. Fosta casă a învățătorului. Plan parter și etaj (Arh. Monica Lotreanu).





### 9. Porți de decorare eclectică.

Într-un număr mare de localități din județul Iași, în special în zona de nord-vest, s-a păstrat încă o mare parte din patrimoniul arhitectural de tip eclectic, care a fost construit în perioada 1880-1910. Această perioadă a fost marcată de o mare dezvoltare economică și culturală, iar în Iași s-a construit un număr mare de clădiri de tip eclectic, care au rămas până în prezent. Aceste clădiri sunt caracterizate prin combinația de elemente arhitecturale din diferite stiluri, precum neoclasicul, romanticul și art nouveau-ul. În Iași, acest tip de arhitectură este cel mai bine reprezentat, datorită numărului mare de clădiri care au rămas până în prezent. Aceste clădiri sunt caracterizate prin combinația de elemente arhitecturale din diferite stiluri, precum neoclasicul, romanticul și art nouveau-ul. În Iași, acest tip de arhitectură este cel mai bine reprezentat, datorită numărului mare de clădiri care au rămas până în prezent.

Diferența dintre ocupațiile de bază ale populației din cele două localități este că în Iași predomină activitățile comerciale și industriale, în timp ce în Botoșani predomină activitățile agricole și meșteșugărești. Această diferență este reflectată și în arhitectura localităților, care este mai modernă și mai sofisticată în Iași decât în Botoșani.



care reprezintă orientarea stilistică cea mai accesibilă și în consecință, cea mai răspândită în a doua jumătate a secolului al XIX-lea, în întreaga Europă<sup>22</sup>.

Acceptarea generală a acestui limbaj, în cazul celor două sate, este dovedită de faptul că, atât la Râșnov cât și în Cristian existau fabrici de materiale de construcție și ceramică, unde se produceau elementele ceramice: console, cornișe, solbancuri, figurine, ghirlande, steme din care se compunea decorația de ceramică în relief a fațadelor.

La toate aceste clădiri, fațadele sunt articulate prin elemente de arhitectură și prin tratarea diferită a zidăriei și se organizează pe registre și panouri în compoziții dominate de ritmuri regulate. Nu lipsesc expresive asimetrii, susținute de decorație, între corpurile clădirii sau contraste între tratarea monumentală și mai împodobită a intrării și ritmul calm, sugerat de echidistanța deschiderilor ferestrelor. Acuratețea repertoriului, dar mai ales diversitatea în selecția și combinarea acestuia și sintaxa programatic diferențiată de la o casă la alta, reliefată de plastica delicată a decorației, conferă acestor fațade o valoare artistică, ce trebuie luată în considerare. Porțile de lemn aparținând aceluiași eclecticism clasicizant participă la compoziția de ansamblu a fațadei completându-i și sporindu-i calitățile artistice.

În câteva cazuri, datate după 1900, repertoriul clasicizant se combină cu elemente de Art Nouveau.

Un alt domeniu de pătrundere și afirmare a arhitecturii occidentale a veacului al XIX-lea european îl reprezintă clădirile publice.

Într-o epocă marcată de "Historicism", în care arhitecții se întrebau retoric în ce stil ar trebui să se construiască, treptat se stabilește o relație între destinația unei clădiri și stilul în care aceasta este construită: muzeele se construiesc în stil neoclasic, cazarmile în stil neogotic, sinagogile, în stil maur, școlile, în stil eclectic clasicizant<sup>23</sup>. Acesta a avut drept consecință, adesea, realizarea unor proiecte tip, cu o largă răspândire.

<sup>22</sup> N. Pevsner, *Génie de l'architecture européenne*, Paris, 1965, p. 353. Autorul considera că arta și mai ales arhitectura secolului al XIX-lea pierde rafinamentul Rococoului ca și ferovarea romantismului, dar tinde spre o varietate de stil. Noua clasă apreciază valoarea asociațiilor în arhitectură, acestea fiind singurele accesibile noilor îmbogățiri - timorați și rezervați pe planul artelor plastice.

<sup>23</sup> N. Pevsner, *op. cit.* p. 356-357, Andres Aman, *Arhitektur in Propyläen Kunstgeschichte*, Rudolf Zeitler, *Die Kunst des 19 Jahrhunderts*, Propyläen Verlag, Berlin, 1990.

În secolul al XIX-lea se construiesc în aproape toate satele săsești, ca și în toate așezările rurale mai importante din Transilvania și din Moldova și Țara Românească școli, iar în satele săsești se înalță primării, săli cu rosturi culturale și festive, și restaurante ce înlocuiesc cârciumile săsești.

În Țara Bârsei, și în mod special în cele două sate de care ne ocupăm, se mai adaugă, după 1848, un program conjunctural - cazarmile. Comunitățile celor două sate construiesc cazărmi, pentru a găzdui regimentele de cavalerie din zonă, punându-se astfel capăt încartuirii la casele particulare. Cazarma de la Cristian, construită în 1862<sup>24</sup>, în extremitatea de sud a localității, păstrată parțial, este o clădire simplă, funcțională, fără pretenții. Împrejurările care au determinat construirea ei explică lipsa de preocupări pentru aspectul clădirii.

Dimpotrivă, fosta cazarmă din Râșnov, construită în 1865, dar dărâmată în 1975, este o reușită clădire neogotică, de care râșnovenii erau mândri. Imaginea și descrierea ei se păstrează în monografia lui Lander. Autorul precizează că în același mod (Art) se construiau cazarmile în epocă<sup>25</sup>.

Primăriile celor două sate, construite în 1824 cea din Cristian și în 1831 cea din Râșnov, nu se mai păstrează în forma inițială<sup>26</sup>. Cea din Cristian a fost dezafectată după 1878, când birourile se instalează în noua școală. Primăria din Râșnov mult modificată de intervențiile din ultimii ani ai secolului al XIX-lea păstrează un aspect general auster, volumul unitar al clădirii, lipsa unui accent central, înălțimea acoperișului amintind mai mult de o clădire de oraș din secolul XVIII. Admițând că intervențiile anilor '90 n-au schimbat proporțiile clădirii, ea ar putea fi plasată în zona unui eclecticism dominat de spirit renașcentist.

O altă temă a programului de clădiri publice - școala - prezintă în cele două

<sup>24</sup> *Das Burzenland zur Honterus Feier*, p. 358, nu se precizează decât data construirii cazărmii din Cristian.

<sup>25</sup> *Ibidem*, p. 358. Autorul prezintă o descriere a cazărmii din Râșnov: o clădire principală cu etaj, de 105 m lungime având o fațadă decorată cu 6 turnulețe și o curte mare cu 2 clădiri lungi pe ambele laturi, clădiri ce servesc de grajduri, având spațiile boltite. Curtea se închidea pe latura din capătul curții cu corpurile altor clădiri: sala de sport și scrimă, magazii. Lander menționează că în 14 iulie 1864 s-a pus piatra de temelie a cazărmii fiind de față judecătorii Friederich Fabritius, judecătorul districtual Friedrich Bömches și inspectorul Karl Alesius din Brașov. Cazarma a costat 47.628 guldeni.

<sup>26</sup> *Das Burzenland...* p. 535

localități, două realizări notabile în anii '70.

Vechea școală evanghelică din Râșnov<sup>27</sup>, cu un singur nivel, a fost etajată în 1871, când se mai construiește un corp în adâncimea lotului, formând un plan în L, dar păstrând în stradă aspectul unitar monolit al clădirii, cu fațada tratată în bosaj discret. În 1905 se construiește o sală de sport, utilizată ca "Saal" ocazional, probabil tot atunci, curtea este înconjurată de un gard cu feronerie Art Nouveau. Cu tot caracterul strict funcțional - sala prezintă deschideri de proporții și cu compartimentări ce aparțin aceluiași stil.

Școala germană din Cristian, construită între 1877-1879, este o clădire impozantă ce participă la delimitarea Pieții centrale - o construcție eclectică tip. Ea este o reluare la o scară redusă a Școlii de fete din Brașov, se menționează în "Das Burzenland zur Honterus Feier"<sup>28</sup>.

În mod curent, în cartierele românești ale satelor săsești în centrul cultural al acestora, alcătuit din biserica ortodoxă și casa parohială, se construiesc, în cursul veacului XIX-lea, școli.

În Râșnov vechea școală din 1838 situată la o distanță apreciabilă față de școala nouă, este o clădire cu trei încăperi, cu caracter tradițional.

Școala nouă, construită în 1910, este o clădire cu etaj, cu plan în T și cu fațada în stil Secession.

Școala românească din Cristian clădită în 1899-1900 prezintă un plan rectangular, cu simplu tract și cu fațada lungă la stradă rezolvată în stil neogotic cu elemente de Secession.

Hanul Grünebaum și restaurantul Eisenbahngasthaus din Cristian (1901) prezintă exemplare mai modeste de arhitectură eclectică - primul, o clădire cu etaj care a suferit multe modificări și refuncționalizări, se află pe strada lungă, la intersecția cu strada ce leagă piața de amintita arteră. Cel de-al doilea caz se remarcă mai ales prin bogata decorație a fațadelor, gândită să atragă atenția trecătorilor.

Aceste clădiri prin dimensiuni și decorație amintesc localuri publice cu caracter urban,

<sup>27</sup> Lander, *op. cit.* p. 145. Școala devenită neîncăpătoare cu numai 3 săli de clasă a fost etajată și s-au construit: o aripă nouă ce cuprinde 2 locuințe de învățători, o sală mare de clasă, o bibliotecă și locuința îngrijitorului. Construirea clădirii a fost preluată prin licitație la suma de 12.655 guldeni de către meșterul zidar Karl Pfaff și Martin Truetsch din Râșnov Langgasse. Sfințirea școlii a avut loc 29 noiembrie 1871.

<sup>28</sup> *Das Burzenland ...* p. 531.

care întotdeauna se deosebesc și se evidențiază în raport cu casele de locuit.

Gasthof din Râșnov<sup>29</sup> - clădire cu funcții complexe : sală de festivități, hotel, restaurant, edificiu reprezentativ pentru întreaga comunitate a fost construit în 1875. Cei doi antreprenori constructori sunt Karl Pfaff și Martin Truetsch, locuitori ai Râșnovului. Construcția este un exemplu reprezentativ de eclecticism pitoresc, ce combină soluții baroce pentru gang și scări, cu acuratețea neoclasică a sălii și picturii murale ce o decorează și cu fațadă, parte clasicizantă, parte neogotică, agrementată de decorul în lemn traforat al acoperișului.

Cazărmile, școlile și chiar bisericile uneori se construiau în mod frecvent după planuri tip, sistem răspândit în aria Imperiului Habsburgic încă din secolul al XVIII-lea.

Celelalte clădiri ofereau un program mai liber și puteau constitui în mai mare măsură expresia gustului unei comunități, la un moment dat.

Casele parohiale reprezintă o categorie de clădiri care îndeplinesc atât funcția de locuință, cât și pe aceea de sediu oficial al parohiei.

Aceste construcții au un statut special, mai ales datorită faptului că, în satele săsești, parohul și consiliul parohial a reprezentat autoritatea socială și morală cea mai de seamă, în cadrul comunității.

Casa parohială este o locuință de rang deosebit, față de toate celelalte locuințe ale membrilor comunității, întrucât ea este expresia felului în care așezarea și-a îndeplinit îndatorirea de a-i oferi o casă decentă instituției și persoanei care o reprezintă. Realizată cu mijloacele comunității, ea indica posibilitățile sau disponibilitățile economice ale acesteia, ca și o medie a gustului celor ce iau decizii.

Chiar atunci când nu depășesc confortul locuințelor celor mai înstăriți oameni ai așezării, aceste case parohiale au o structură și un aspect diferit de cel comun, apropiindu-se mai mult de micile reședințe nobiliare de tip "curia"<sup>30</sup>.

Cu mult înainte de secolul al XIX-lea, casele parohiale din satele cu populație

<sup>29</sup> Lander, *op. cit.* p. 147. Clădirea a costat 36.749 guldeni.

<sup>30</sup> Simone Roux, *La maison dans l'histoire*, Albin Michel, Paris, 1976, p. 174-176 consideră că acest program, mult mai bine reprezentat în documente, poate constitui un termen de comparație pentru casa obișnuită atât în ce privește costul ei, cât și în ce privește modelul stilistic, pe care casa parohială l-ar fi putut reprezenta pentru întreaga comunitate.



10. Râșnov. Vechea primărie.



11. Fostul Gasthof. Râșnov.



săsească, din Transilvania, reprezentau o excepție în arhitectura unui sat. Arhitectura diversă a secolului al XIX-lea a oferit o varietate de soluții de plan, de construcție a spațiului și de decor. Cele două case parohiale din Râșnov și Cristian constituie exemple tipice și de bună calitate.

Prima a fost construită în 1893,<sup>31</sup> înlocuind o construcție anterioară Reformei și care devenise improprie, neîncăpătoare și probabil nereprezentativă pentru standingul Râșnovului. Proiectul casei parohiale a fost realizat de inginerul de stat Nekoln, iar lucrările de construcție au fost conduse de meșterul râșnovean Karl Pfaff împreună cu dulgherii Johan Bergel și Johan Kraft și cu tâmplarii Ernst Zieger și Greg Stefss. Prin urmare această casă parohială a fost făcută după un proiect de autor și nu după un proiect tip. Costul casei se ridică la o sumă identică cu cea cheltuită pentru școală, cu 20 de ani mai devreme - 12.600 guldeni.

Casa cu plan în U formează un volum compact, compartimentat simetric în jurul unui spațiu central. Fațada eclectică are traveea centrală ușor decroșată și tratată asemenea unui portic cu antablament mai înalt și cu ferestre semicirculare largi, încadrate de deschiderile dreptunghiulare ale ferestrelor laterale. Spațiul dintre cele două aripi ale clădirii se deschide spre curte, prin o terasă, delimitată de stâlpi dreptunghiulari de zidărie uniți de o pseudoarhitravă, realizându-se astfel o tipică rezolvare neoclasică.

Un caz încă mai interesant îl oferă casa parohială din Cristian<sup>32</sup>, care are structura, proporțiile și aspectul unei pretențioase vile

neoclasică. Planul dreptunghiular, cu două rânduri de camere este articulat de decrosul porticului ce marchează axul de simetrie al clădirii. Camerele spațioase și înalte oferă un confort puțin obișnuit, ce amintește de o reședință nobiliară. Construită la 1891, această clădire de excepție rămâne o impresionantă mărturie a gustului pentru arhitectura neoclasică în mediul transilvănean.

Arhitectura occidentală, modernă, în principalele ei expresii stilistice: neoclasică, romantică-neogotică și eclectică pătrunde în Transilvania de-a lungul secolului al XIX-lea, chiar și în mediul rural.

Țara Bârsei reprezintă o zonă privilegiată din acest punct de vedere din cauza creșterii treptate a gradului de urbanizare a satelor din această regiune.

Noua arhitectură este reprezentată concludent la nivelul arhitecturii locuinței și la cel al clădirilor publice. Dacă acestea din urmă fac parte dintr-un proces și chiar program cultural, administrativ și economic, casele de locuit, datorate inițiativei particulare, indică mai bine gradul de acceptare și asimilare a acestei arte, care funcționează ca expresie a bunăstării, a locului ocupat de stăpânul casei în ierarhia comunității respective. Clădirile publice ilustrează potențialul economic al așezării ca și gustul acesteia sau o medie teoretică a preferințelor comunității. Noile programe publice, caracteristice veacului, ca și formele în care programele se realizează, oglindesc sensibile mutații de mentalitate individuală și colectivă. Gândirea comunitară medievală, specifică sașilor transilvăneni, din zonele rurale, până în secolul al XIX-lea și chiar până în secolul al XX-lea, este dizlocată și înlocuită treptat în așezări ca Râșnov și Cristian, chiar atunci când forme de organizare și întrajutorare, de tipul Nachbarschaft, continuă să funcționeze.

Participarea la viața colectivă este dublată de o existență socială individuală, tot mai bine marcată și diferențiată.

CORINA POPA

<sup>31</sup> Lander, *op. cit.* p. 153

<sup>32</sup> *Das Burzenland...*, p. 526.

<sup>33</sup> Echivalentul actual al numelor de străzi din Râșnov:

Burggasse - Teiului  
Sprenggasse - Izvorului  
Kirchgasse - Republicii  
Langgasse - Florilor  
Röthanissgasse - Ion Creangă  
Brückgasse - M. Viteazul  
Reissgasse - Caragiale  
Neugasse - Caraiman  
Kleingasse - Brazilor

În Cristian, din fericire, la propunerea profesorului de istorie s-a revenit la numele vechi, traduse în românește.



## Ländliche und städtische Architektur im Burzenland (Kreis Kronstadt) in den Jahren 1820-1910 (Zusammenfassung)

Die städtische Architektur, durch die Neugotik und den Eklektizismus vertreten setzt sich im XIX Jahrhundert und insbesondere in seiner zweiten Hälfte, im ländlichen Milieu des Burzenlandes durch. Das Burzenland war zu gleicher Zeit dasjenige Gebiet in Siebenburgen das am meisten verstädtert war.

Die moderne Architektur behauptet sich hauptsächlich durch zwei Programme: die öffentlichen Gebäude und die Familienwohnung.

In den reichen Siedlungen Rosenau und Neustadt, die weiterhin ihren traditionellen agraren Charakter behalten, baut man: Rathäuser, Schulen, Kasernen, Säale, Pfarrhäuser. Handwerker bauen nach festgelegten Musterplänen (die Schule in Neustadt) oder nach Architektenplänen (das Pfarrhaus in Rosenau). Diese Bauten beweisen den ökonomischen Aufschwung so wie auch den offenen und empfindlichen Geschmack dieser Gemeinden, gegenüber der in den Städten vertretenen Architektur des Jahrhunderts.

Die Familienwohnungen mit zwei bis drei Zimmern werden weiter in traditioneller Weise, nach der Vorschrift

aus dem Jahre 1793 gebaut. Die Gebäude sind in ihrer Bautechnik, in ihren Plänen und in ihrer Ausstattung einfach und gleichförmig in den meisten Fällen, sie sollen aber bald (1860-1910) durch städtische Bautypen ersetzt werden. Es handelt sich um komfortable Häuser mit zwei Häuskörper und Gang, Keller, hohen und gut beläuchteten Zimmer. Diesen Räumen, städtischen Typus, fügen sich auch die Fassaden hinzu. Fassaden die in eklektisch-klassizistischen Formen, nach den Grundsätzen des Eklektischen Stils, dekoriert worden sind, und zwar in einer Auslese von verschiedenen Kombinationen.

Diese Häuser gehören den reichen Wirth dieser Siedlungen und drücken die allmähliche Behauptung einer modernen und individualistischen Geistesgesinnung aus, die diejenige der mittelalterlichen Gemeinschaft, spezifisch der sächsischen Ansiedler diejenige der mittelalterlichen Gemeinschaft, spezifisch der sächsischen Ansiedlungen Siebenbürgens, bis Anfang des XX Jahrhunderts, verlegt.

(Übergetyung von Ruxanda Beldiman)