

În cadrul cercetării și inventarierii patrimoniului arhitectural al așezării Biertan, realizate de colectivul secției de Istoria și Teoria Artei a Academiei de Artă din București în campania 1994, s-a consemnat prezența în fondul rezidențial a unor modele de conformare planimetrică și volumetrică, precum și a unor elemente constructive care fac o notă distinctă în cadrul specific al arhitecturii rezidențiale rurale săsești din sud-estul Transilvaniei. Aproximarea evidentă de tipologia casei orășenești trebuie în primul rând legată de poziția deosebită pe care Biertanul a deținut-o de-a lungul ultimelor cinci secole în rândul așezărilor din Transilvania, ilustrând încă o dată cum arhitectura clădirii de locuit înglobează un joc subtil între satisfacerea funcționalității și nevoii de reprezentare la nivel individual și impulsul dat de simbolizarea mentalului și condiției economico-sociale ale colectivității.

Din rațiuni metodologice și prin selecția criteriilor morfologice, elementele analizate au fost separate în două categorii distincte, fiecare prezentând variante diferențiate, adesea convergând în contextul aceluiași model. Prima categorie (A) cuprinde modalitățile, constituite în tipologii, de conformarea planimetrică și volumetrică a casei¹. Elementele de conformare rezultate din inventariere sunt: planul de tip compact - cu corolarul planului ce cuprinde o scară interioară, fațada lungă către stradă, accesul prin gang supraetajat, casa desfășurată pe două niveluri: parter și etaj (eventual cu parterul părții adaptat unei funcțiuni comerciale, etajul rămânând pentru locuire) sau demisol și parter înalt². A doua categorie (B) conține elemente structurale și

arhitectural-decorative care sunt proprii unui standard ridicat de locuire, de tip urban vechi: bolti în camerele de locuit, goluri cu ancadramente din piatră fălțuită, eventual cu profilatură, în nivelurile locuibile sau chiar pivnițe, elemente de sprijin tratate îngrijit sau decorate cu sculptură. Iată pentru prima categorie cele câteva grupuri constituite prin incidența sau convergența acestor elemente de conformare planimetrică și volumetrică:

*** A.1. Clădiri de locuit dezvoltate integral sau parțial pe parter și etaj sau pe parter înalt și demisol, cu accesul în curte printr-un gang supraetajat, fațada principală rezolvând exclusiv frontul la stradă al lotului.**

Aceasta reprezintă un grup³ bine

³ 1) P-ța 1 Decembrie (Markt), nr. 7/datură: 1863, sfârșitul sec. XIX. Casă cu fațadă compactă la stradă având un volum pe demisol și parter înalt și un altul, puțin mai înalt, pe parter și etaj, ce include și gangul tăvănit. Scara exterioră prinsă la articulația dintre volume. (fig. 1) 2) P-ța 1 Decembrie 1918, nr. 10/datură: nucleu mai vechi, probabil sfârșitul sec. XVI-sec. XVII, conformarea actuală aparține etapei de aliniere la noua piață centrală, deci sfârșitul sec. XVIII - începutul sec. XIX. Casa pe parter înalt și demisol (pivniță), cu accesul printr-un gang tăvănit, surmontat de o cameră de locuit, această travee aparținând în întregime ultimei etape (fig. 2) 3) P-ța 1 Decembrie 1918, nr. 16/datură: a doua jumătate a sec. XIX. Casa pe parter (funcțiune comercială) și etaj (locuință) cu acces pe gang boltit (fig. 4). 4) P-ța 1 Decembrie 1918, nr. 17/datură: a doua jumătate a sec. XIX. Casa pe parter (funcțiune comercială) și etaj (locuință) cu acces prin gang boltit (fig. 4). 5) P-ța 1 Decembrie 1918, nr. 18 (Azilul de bătrâni)/datură: sec. XIX. Casă de locuit cu două volume juxtapuse - unul pe parter și etaj ce conține, într-o travee ușor retrasă de la fațadă, și accesul prin gang și al doilea pe demisol (pivniță) și parter înalt. Scara exterioră prinsă pe fațada către curte (fig. 5). 6) P-ța 1 Decembrie 1918, nr. 19 (Poliția)/datură: a doua jumătate a sec. XIX. Casa pe parter (inițial funcțiune comercială) și etaj (inițial locuință, acum birouri primărie) cu acces prin gangul clădirii alăturate (Primăria nouă). 7) str. A. Vlaicu (Steingasse), nr. 1 - Farmacia/datură: 1571, 1782, mijlocul sec. XIX. 1782 este probabil etapa conformării planimetrice și volumetrice actuale. Casa pe parter (farmacia + anexele) și etaj (locuința farmacistului), cu acces în curte și la scara exterioră către camerele de la etaj printr-un gang boltit semicilindric. (fig. 3) 8) str. A. Vlaicu nr. 9/datură: 1837. Casa de locuit cu fațada ocupând integral frontul la stradă și având două corpuri pe parter înalt articulate printr-un gang surmontat de un pod înalt. 9) str. T. Vladimirescu (Salzgasse), nr. 82/datură: sfârșitul sec. XVIII. Casă cu un volum pe parter înalt și demisol și altul pe parter și etaj, ce include și gangul tăvănit, delimitat la extremități de arce en panier. 10) str. G. Coșbuc (Kirchgasse), nr. 14/datură: 1776. Casă cu camere juxtapuse, având o fațadă lungă către stradă. Acces în curte printr-un gang boltit semicilindric. Acces la etaj prin scara exterioră.

* Textul a fost prezentat la Simpozionul româno-german "Cercetarea patrimoniului cultural săsesc din Transilvania. Rezultate și perspective", Brașov, 18-20 noiembrie 1994.

¹ Deși inventarierea s-a ocupat de întregul complex al gospodăriei, pentru această analiză s-a evidențiat în exclusivitate casa de locuit, izolată de contextul gospodăriei, pornind de la aprecierea că astfel se poate realiza mai lesne o comparație între calitatea spațiului rezidențial din mediul rural și urban.

² S-au exclus clădirile care corespund acestui tip de conformare fără a răspunde însă prin proiect funcției de locuire - de exemplu sala, hotelul, școala. În schimb au fost luate în considerație acele clădiri care răspundeau funcțiunii mixte până la naționalizarea din 1948, chiar dacă ulterior funcționalitatea a fost modificată.



Fig. 1. P-ța 1 Decembrie 1918, nr. 7 a . plan și b. fațada

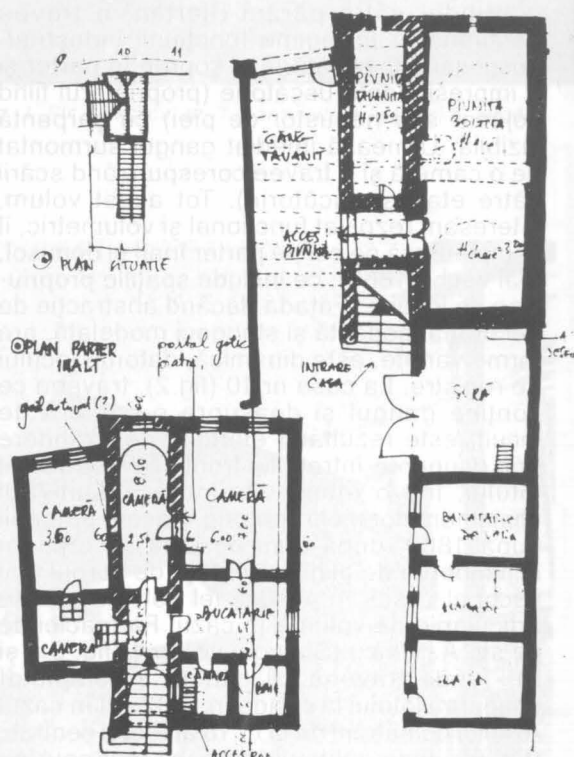
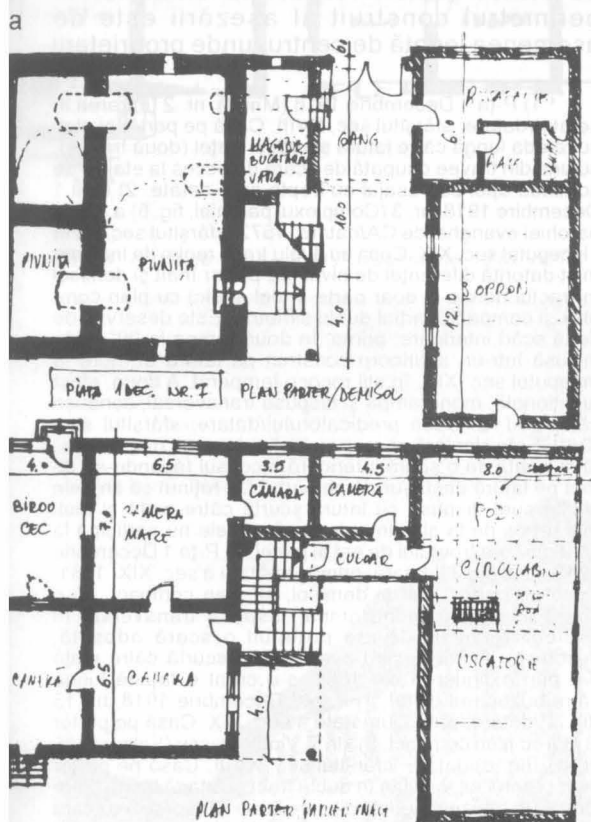


Fig. 2. P-ța 1 Decembrie 1918, nr. 10 - plan

individualizat în fondul rezidențial inventariat, oferind un tip de rezolvare funcțională și estetică ce se apropie în cel mai înalt grad de locuința urbană.

Repartiția caselor ce formează acest grup în cuprinsul perimetrului construit al așezării arată o concentrare în zona centrală; astfel, mai mult de jumătate (șase) formează fronturile pieței centrale - 1 Decembrie 1918 (Markt) -, restul fiind amplasate în vecinătatea acesteia, pe str. A. Vlaicu (Steingasse) - un segment al uneia din axele longitudinale ale Biertanului - sau pe străzile G. Coșbuc (Kirchgasse) și T. Vladimirescu (Salzgasse), care formează inelul stradal ce înconjoară cetatea. De remarcat la clădirile de locuit care dezvoltă un regim de înălțime mixt este faptul că actuala conformare reprezintă adesea rezultatul etapelor diferite de construcție, spațiul pe parter și etaj fiind o modalitate de rezolvare funcțională nouă, urmărind o adaptare a casei vechi la cerințele modernizării, extinderii, racordării la un spațiu semi-urban, elevat ca funcție și aspect. Astfel apar exemplele din P-ța 1 Decembrie nr.7 și 10. În cazul casei de la nr.7 (fig. 1 a și b, volumul pe parter și etaj cuprinde, către pâraul Biertan, o travee destinată în întregime funcțiunii industrial-gospodărești: bucătărie și șopron la parter și o impresiionantă uscătorie (proprietarul fiind cojocar sau negustor de piei) cu șarpantă vizibilă. Urmează imediat gangul surmontat de o cameră și o travee corespunzând scării către etaj (și uscătorie). Tot acest volum, interesant rezolvat funcțional și volumetric, îl completează pe cel pe parter înalt și demisol, mai vechi (1863), ce include spațiile propriu-zise de locuire. Fațada, făcând abstracție de decorația modestă și stângaci modelată, are forme variate, este dinamică, datorită jocului de registre. La casa nr.10 (fig.2), traveea ce conține gangul și deasupra o cameră de locuit, este rezultatul efortului de extindere prin ocuparea întregului front către stradă al lotului, într-o etapă ulterioară definitivării aliniamentelor pieții centrale, trasate probabil după 1800, după cum ne lasă să credem schimbarea de aliniament față de corpul mai vechi al casei. În același fel pot fi explicate articulările de volume în cazul Farmaciei de pe str. A. Vlaicu (Steingasse) nr.1 (fig. 3 a și b) - unde traveea cu gangul a completat ocuparea lotului la stradă în 1782 - și în cazul Azilului de bătrâni de la nr.18 al Pieței centrale (fig. 5), unde volumul, probabil mai nou, pe parter și etaj, incluzând gangul, se articulează la aliniamentul pieței, printr-o schimbare a unghiului față de volumul alăturat, mai vechi.

Casele din P-ța 1 Decembrie 1 Decembrie de la numerele 16, 17 și 19 (fig.4), fiind construite în a doua jumătate a secolului trecut, se aliniază de la bun început traseului deja stabilit al pieței prin volume pe parter și etaj, cu rezolvarea funcțiilor comerciale (prăvălii) și a relației cu zona locuită la standardele urbane ale vremii.

*** A.2. Clădiri de locuit dezvoltate integral sau parțial pe parter și etaj sau pe parter înalt și demisol, cu plan rectangular, compact și scară interioară, cu fațada lungă către stradă.**

Grupul ⁴ se compune din case cu spații rezolvate compozițional și funcțional foarte variat, fiind astfel destul de neomogen ca tipologie. De asemenea este diferit și gradul de adaptare al unor modalități de conformare planimetrică și volumetrică specifice casei de oraș, la necesitățile de locuire și reprezentare a proprietarilor acestora, desigur foarte diferiți ca statut social. Repartiția clădirilor în perimetrul construit al așezării este de asemenea legată de centru, unde proprietarii

⁴ 1) P-ța 1 Decembrie 1918 (Markt), nr. 2 (intrarea în cetate)/date: sfârșitul sec. XVIII. Casă pe parter și etaj, cu fațada lungă către latura scurtă a pieței (două travee), cu una din travee ocupată de scara de acces la etaj ce se continuă apoi cu pasajul cu trepte spre cetate. 2) P-ța 1 Decembrie 1918, nr. 3 (Complexul parohial, fig. 6) a. Casa parohiei evanghelice CA/date: 1572, sfârșitul sec. XVIII - începutul sec. XIX. Casa cu dublu tract, regim de înălțime mixt datorită diferenței de nivel (pe parter înalt și demisol în tractul nordic și doar parte în cel sudic) cu plan complex și compact, parțial dublu simetric. Este deservită de două scări interioare: prima, în două rampe la 90°, este inclusă într-un avâncorp construit pe latura de nord la începutul sec. XIX, în stil rococo temperat. A doua, strict funcțională, monorampă și dispusă transversal, conduce către pod. b. Casa predicatorului/date: sfârșitul sec. XVIII. Este similară casei parohiale, dar mult mai modestă și lipsită de o scară interioară, accesul făcându-se direct pe latura desfășurată pe parte. De reținut că ambele clădiri sunt dispuse cu latura scurtă către piață și mult mai retras de la aliniament, așa încât ele nu participă la configurarea frontului de est al pieței. 3) P-ța 1 Decembrie 1918, nr. 6 (fig.7)/date: prima jumătate a sec. XIX, 1861. Casă pe parter înalt și demisol, cu plan compact, cu o scară interioară monorampă, dispusă transversal în nucleul vechi (unde era probabil o scară adosată, deschisă). Acest nucleu avea fațada scurtă către piață dar prin extinderea din 1861, s-a creat o fațadă lungă către buzunarul pieței. 4) P-ța 1 Decembrie 1918, nr. 15 (fig. 4)/date: prima jumătate a sec. XIX. Casă pe parter și etaj cu plan compact. 5) str. T. Vladimirescu (Salzgasse), nr. 81 (fig. 8)/date: sfârșitul sec. XVIII. Casă pe parter înalt și demisol, cu plan în dublu tract și fațadă lungă către stradă, în traveea îngustă dinspre curte fiind prinsă o scară monorampă. 6) str. N. Bălcescu (Marktgasse), nr. 18/date: 1717, 1825. Casă pe parter înalt și demisol, cu plan compact în dublu tract și fațada lungă către stradă. Scara este prinsă longitudinal în traveea îngustă către curte.

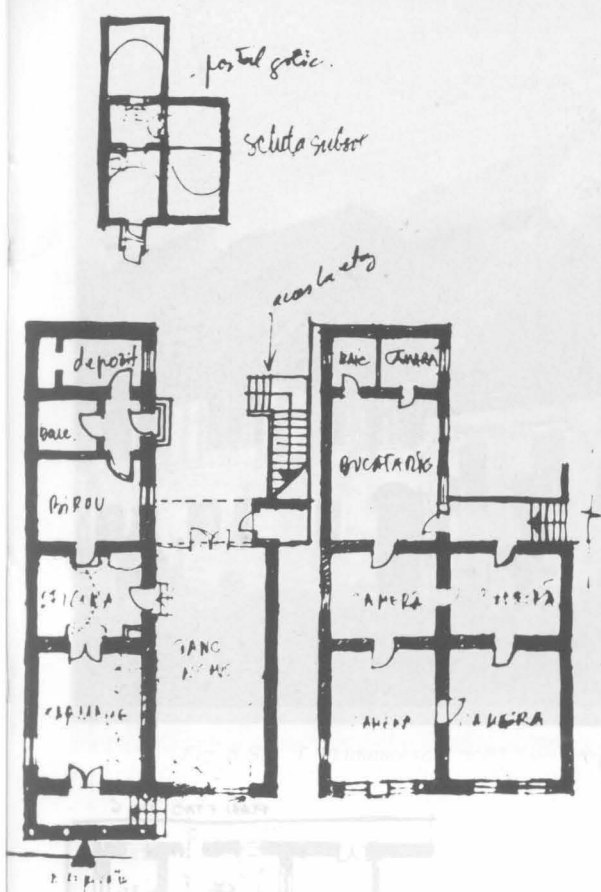


Fig. 3 Str. A. Vlaicu, nr. 1 (Farmacia) a . plan și b. fațada

Fig. 4 Front de case - P-ța 1 Decembrie 1918, nr. 15, 16 și 17





Fig.5

Fig.6 Fig.7

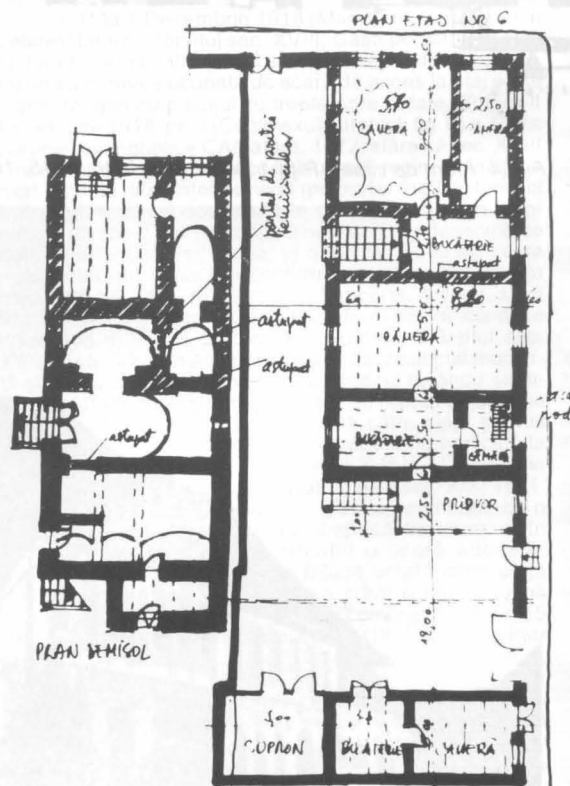
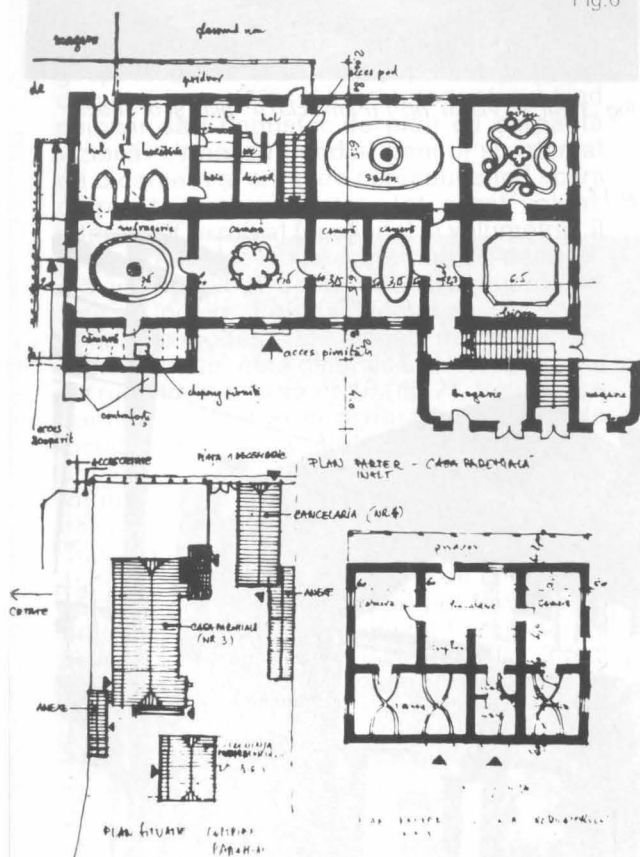




Fig. 8 Str. T. Vladimirescu, nr.81 - vedere dinspre stradă

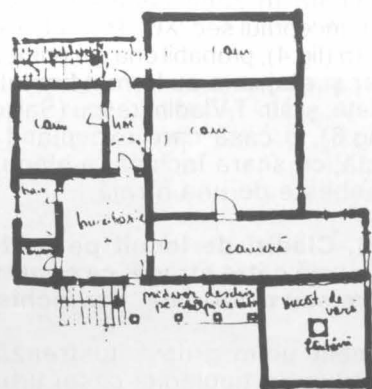


Fig. 5 P-ța 1 Decembrie 1918, nr.18 (Azilul de bătrâni)

Fig. 6 P-ța 1 Decembrie 1918, nr.3 (Complexul parohial) - plan

Fig. 7 P-ța 1 Decembrie 1918, nr.6 - plan

Pian
actual



Vechea
plan
mărită
de reparații

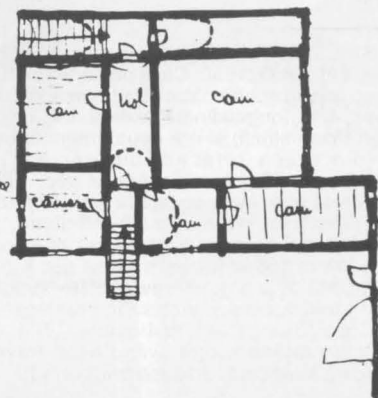


Fig. 9 Str. T. Vladimirescu, nr.2 -plan

erau în mai mare măsură supuși tendințelor de modernizare, de ridicare a standardului de locuire și reprezentare socială impus de comunitate.

Astfel, interesul pentru preluarea unor modele "urbane" la cumpăna secolelor XVIII-XIX, fie cu ocazia unor extinderi și completări, fie a construirii *a fundamentis*, se înfățișează în rezultate foarte diferite de la caz la caz: astfel structura actualei case parohiale (fig.6) datată la sfârșitul sec.XVIII, incluzând și acel avancorp rococo al scării, decorația și finisajele asociate, ilustrează elemente de conformare de tip urban ce se suprapun unui existent foarte reprezentativ pentru Biertan și întreaga zonă - acela de sediu al Episcopiei evanghelice CA (din 1572 până în anul 1867) -, în funcționalitatea căreia locuirea este dublată de funcțiuni eclesiastice specifice. În același timp, pentru o casă de locuit cum este aceea din P-ța 1 Decembrie 1918, nr.6 (fig.7), preluarea și adaptarea parțială a unor vagi modele orășenești cu ocazia extinderii, nu diferențiază hotărât arhitectura casei de aceea tradițional-rurală. Adaptări doar parțiale se pot întâlni și la alte două clădiri de locuit ridicate în zona centrală la sfârșitul sec.XVIII- începutul sec. XIX: P-ța 1 Decembrie 1918, nr.15 (fig.4), probabil una din primele case pe parter și etaj care au format frontul vestic al noii piețe, și str. T.Vladimirescu (Salzgasse) nr.81 (fig.8), o casă care exceptând forma compactă, cu scara închisă, a planului, nu se deosebește de una rurală.

*** A.3. Clădiri de locuit pe parter, cu fațada scurtă către stradă, ce conțin scări interioare sau exterioare, dar închise.**

Și acest ultim grup ⁵ ilustrează (mai palid) preluarea tipologiei casei urbane și adaptarea elementelor de conformare. Cazurile reprezentative conțin mai degrabă

⁵ 1) Str. T.Vladimirescu (Salzgasse), nr.2 (fig.9)/ date: sec.XVII, 1805, 1950. Casă pe parter înalt, cu plan compact, cu fațada scurtă către stradă, având două scări monorampe, una longitudinală, exterioară, dar închisă (datând din faza inițială) și o a doua, interioară și transversală (din etapa refacerii din sec.XIX). 2) str. T.Vladimirescu, nr.85/date: începutul sec. XIX, 1890. Casa pe parter foarte înalt, cu fațada scurtă către stradă, are accesul rezolvat printr-o scară interioară, dispusă transversal. 3) str. G.Cosbuc (Kirchgasse), nr.8 (fosta casă parohială până în 1867)/date: mijlocul sec.XVIII. Casă cu fațada scurtă având două travee către stradă, scara fiind dispusă longitudinal și închisă în prelungirea tindei. 4) str. A.I.Cuza (Quergasse), nr.4/date: 1799. Casa pe parter înalt, cu fațada scurtă având două travee către stradă și scară interioară, dispusă transversal.

noutăți de conformare a scării de acces la un parter locuibil foarte înalt, în sensul sporirii confortului accesului prin închiderea spațiului scării și a circulațiilor. La limită, putem judeca acest grup de clădiri ca adoptând unul din tipurile de casă rurală (cu scara prinsă într-un pridvor acoperit susținut pe stâlpi de lemn sau elemente de zidărie) la cerințele sporite de confort impuse de principiile iluministe și la caracteristicile formale ale casei urbane.

Rezumând datele consemnate din inventarierea acestor grupuri de clădiri de locuit și accentuând situarea în teritoriul așezării și cronologia intervențiilor din care au rezultat elementele de conformare planimetrică și volumetrică analizate, rezultă apartenența lor la o perioadă istorico-stilistică, cuprinsă între sfârșitul sec.XVIII și prima jumătate a sec.XIX, în care se acumulează eforturile de definire a unor fronturi compacte la stradă și pe noile alinamente rezultate din sistematizarea zonei centrale a localității. Ele constituie desigur un caz particular ilustrând un fenomen arhitectural mai larg, propriu unei provincii atinse de fluxul principiilor "moderne" și raționale de construcție și conformare a locuinței, de extindere a rețelei stradale în interiorul așezărilor de legătură cu proprietățile agricole extravilane și cu alte așezări, într-o epocă în care saltului determinat de prosperitatea tradițională a comunităților sașilor i se adaugă influența administrației habsburgice. Dacă avem în vedere și elementele stilistice, putem completa cu remarca că stilul formelor și decorației este marcat de un tardiv baroc provincial, cu preluări timide ale repertoriului rococo temperat, imediat după 1800, și ale neoclasicismului în secolul al XIX-lea.

B. Inventarierea și cercetarea fondului rezidențial a permis semnalarea unor elemente constructive și de decor arhitectural al căror caracter depășește nivelul arhitecturii rurale săsești. Cel mai frecvent exemplu îl constituie prezența bolților din cărămidă în clădirea de locuit, element constructiv doar accidental apărut în acest context, frecvent întâlnit însă în arhitectura urbană medievală, din renaștere și barocă. Preluarea acestor elemente constructive nu este nici ea omogenă, astfel încât se pot detașa și în această categorie câteva subgrupuri:



Fig. 10 Str. A.I. Cuza, nr.4 - detaliu bolți a. camera mică și b. tindă



* B.1. Două sau mai multe spații boltite ale clădirii ce formează un nucleu funcțional distinct, rezolvarea structurală și arhitecturală a acestui grup ⁶ fiind omogenă și coerentă. În mod frecvent, nucleul este format dintr-o întreagă travee îngustă: cuprinzând o cameră și scară monorampă sau un pridvor, la care se adaugă o tindă situată în traveea juxtapusă, constituind laolaltă și cel mai vechi nucleu al clădirii, ce a supraviețuit până la conformarea actuală. Astfel, tot în zona pieței centrale și în cea limitrofă s-au putut inventaria asemenea elemente: în P-ța 1 Decembrie 1918, nr. 9 (fig. 11 a și b) unde aceste bolți semicilindrice, datând din perioada medievală târzie către Renaștere, prezintă o decorație în formă de patulob cu colțuri realizată în ipsos, pe str. T. Vladimirescu (Salzgasse) nr.2 sau pe str. A.I.Cuza (Quergasse), nr.4 (fig.10 a. și b), unde amprenta barocă este mai puternică, bolțile semicilindrice cu penetrații având intersecțiile subliniate (prin culoarea zugrăvelii) în chip de false ogive ale unei bolți în cruce. Tot barocul târziu îi aparțin și bolțile *a vella* din parterul "întrării în cetate" (P-ța

⁶ 1) P-ța 1 Decembrie 1918 (Market), nr.2 (Intrarea în cetate). La parter (holul casei scării și bucătăriei), încăperile au bolți *a vella* separate de arce *en panier* (fig.12). 2) P-ța 1 Decembrie 1918, nr.9 (fig.11.a și b)/ dateare: nucleu medieval datând din perioada sfârșitului de sec.XVI-sec.XVII, începutul sec.XIX. Casa pe parter înalt și demisol, cu fațada îngustă cu două travee către stradă. Scară monorampă, deschisă, holul și o parte din camera mică, aflate în cuprinsul traveei înguste, precum și tinda dispusă transversal sunt boltite semicilindric. 3) P-ța 1 Decembrie 1918, nr.10 (fig.2). În acest caz, toate spațiile corespunzând traveei înguste - scara monorampă, holul și camera mică - sunt boltite semicilindric. 4) str. A. Vlaicu (Steingasse), nr.6/ dateare: 1793. Casa cu plan în formă de "L", cu două travee la stradă. Camera mică de deasupra gangului, tinda centrală, camera alăturată tindei spre curte și pridvorul sunt spații boltite în semicilindru, cu sau fără penetrații. 5) Str. T. Vladimirescu (Salzgasse), nr.2 (fig.9). Din nucleul vechi (sfârșitul sec.XVIII), traveea îngustă cuprinzând camera mică spre stradă și scara monorampă închisă, precum și tinda dispusă transversal sunt boltite în semicilindru; în etapa refacerii din 1805, din traveea adăugată, doar o cameră de lângă cea de-a doua scară, având comunicare directă cu tinda veche, este boltită cu semicilindru. Transformarea casei din etapa 1950 a schimbat radical structura boltirii. 6) Str. T.Vladimirescu, nr.81 (fig.8) Traveea îngustă dinspre curte, cuprinde două spații boltite semicilindric: pridvorul și scara monorampă de acces la parterul înalt. 7) Str. T. Vladimirescu, nr.82. Casa scării, dispusă transversal, și vechea tindă sunt boltite semicilindric. 8) Str. A.I.Cuza (Quergasse), nr.4 (fig.10 a și b). Bolți semicilindric cu penetrații formând false bolți în cruce în camera mică de la stradă și tindă. 9) str. A.I.Cuza nr.12 / dateare: 1801. Casa cu fațada scurtă cu două travee către stradă, având ambele camere către stradă și tinda boltite semicilindric, cea din camera mare, cu penetrații.

1 Decembrie, nr. 2 - fig. 12), precum și "falsele ogive" ale bolții semicilindrice ale camerei mari din clădirea de pe A.I.Cuza (Quergasse), nr. 12, decorate cu platbande striate din ipsos.

B.2. Clădirile de locuit în care doar una sau două camere prezintă asemenea elemente de boltire reprezintă un grup ⁷ destul de numeros, la care acel nucleu funcțional nu există, fie datorită unor transformări ulterioare greu de identificat, fie datorită folosirii întâmplătoare a acestor soluții constructive.

Astfel, cazul celor două încăperi ale Farmaciei (str. A. Vlaicu, nr.1 - fig.3 a) boltite diferit poate fi explicat printr-o înlocuire a bolții semicirculare vechi din spațiul de vânzare cu un planșeu din bolțișoare de cărămidă pe traverse metalice la jumătatea secolului XIX.

B.3. În afara acestor elemente de boltire, au fost semnalate **ancadrame realizate din piatră fălțuită**, de o calitate inegală a pietrării: remarcabile sunt cel de factură gotică târzie, găsit în subsolul Farmaciei - la limita între două etape de construcție - și într-una din camerele de locuit ale clădirii din P-ța 1 Decembrie 1918, nr.10 (fig.13), acesta având o calitate excepțională a profilaturii de piatră. Fațada clădirii Farmaciei prezintă, de asemenea, un detaliu arhitectural și decorativ mai pretențios - un portic, sprijinit pe coloane doric.

Majoritatea acestor elemente databile după criterii stilistice în perioada ce cuprinde sfârșitul secolului al XVI-lea și continuând tot

⁷ 1) P-ța 1 Decembrie 1918, nr.3 (complexul parohial - fig.6). Atât la actuala casă parohială, cât și la casa predicatorului, apar fie izolat, fie în câteva camere de locuit juxtapuse, bolți semicilindrice cu penetrații, rezolvate ca "false bolți în cruce" 2) str. A. Vlaicu, nr.1 (Farmacia) Bolți, diferite ca rezolvare constructivă și dateare apar în sala de vânzare (bolțișoare de cărămidă pe traverse metalice) și în oficina alăturată (bolta în semicilindru cu penetrații) 3) str. T.Vladimirescu, nr.1/ dateare: sfârșitul sec. XVIII, sec.XX. Camere dispuse în anfiladă dintre care tinda prezintă o boltă *a vella*. 4) str. T.Vladimirescu, nr.78/dateare: a doua jumătate a sec.XIX. Camere dispuse în anfiladă, dintre care a doua de la stradă prezintă o boltă semicilindrică întărită cu un arc dublu. 5) Str. G.Coșbuc (Kirchgasse), nr. 11/dateare: sfârșitul sec. XVIII. Camere dispuse în anfiladă dintre care a treia dinspre stradă este boltită în cruce. 6) str. G.Coșbuc, nr.14. Camera centrală de la etaj este boltită semicilindric. 7) str. G.Coșbuc, nr.15/dateare: sfârșitul sec.XVIII. Camere dispuse în anfiladă, tinda centrală fiind boltită în cruce. 8) str.A.I.Cuza (Quergasse), nr.8/dateare: 1800-1830. Camere dispuse în anfiladă, una dintre ele fiind boltită semicilindric. 9), 10) și 11). Str. N. Bălcescu (Marktasse), nr.8, 18,19. Una sau două camere dispuse central într-o anfiladă sunt boltite semicilindric.



Fig. 12 P-ța 1 Decembrie 1918, nr.2 (intrarea în cetate) detaliu bolta parter.

secolul următor, sunt legate de păstrarea și înglobarea în intervențiile ulterioare a nucleelor medievale târzii - etapă semnificativă în istoria Biertanului dacă ținem seama de instalarea în 1572 a sediului episcopiei evanghelice CA, în urma trecerii masive a sașilor la această confesiune. Acestei prime perioade de înflorire spirituală și prosperitate economică îi corespunde folosirea unei arhitecturi și decorații medievale târzii, cu preluarea reținută a noilor forme ale Renașterii transilvănene. Desigur, anumite elemente de boltire se leagă stilistic de prefacerile perioadei moderne (de exemplu, bolțile *a vella*, bolțile cu penetrații ce imită prin decorație forme arhaice etc.).

Nu se poate încheia această investigație fără a atrage atenția că nu s-a procedat decât la o analiză primară a materialului inventariat, constând mai degrabă într-o selectare și ordonare tipologică și morfologică. O cercetare aprofundată ar trebuie să antreneze investigații ale elementelor de construcție: zidării, șarpante, bolți etc., realizarea de relevée care să marcheze nu numai situația actuală, ci să identifice cât mai precis și etapele de intervenție. Ulterior s-ar putea folosi aceste rezultate la datarea clădirilor, a etapelor distincte, ca un punct de plecare, conjugat

* 1) P-ța 1 Decembrie 1918, nr.6 (fig.7). Un ancadrament semicircular din piatră fâltuită apare la golul dintre două compartimente ale pivniței de la demisol, în zona părții mai vechi. 2) P-ța 1 Decembrie 1918, nr.10. Între cele două camere dinspre stradă ale nucleului mai vechi apare un frumos ancadrament din piatră profilată. 3) str. A.Vlaicu, nr.1 (Farmacia - fig.3 a și 3 b). În pivnița de la subsol, apare un ancadrament gotic târziu la un gol între două compartimente la limita dintre faza gotică și extindere din sec.XVIII. De asemenea, în fațada către stradă accesul se face printr-un portic înălțat, sprijinit pe 4 coloane libere și 2 angajate.

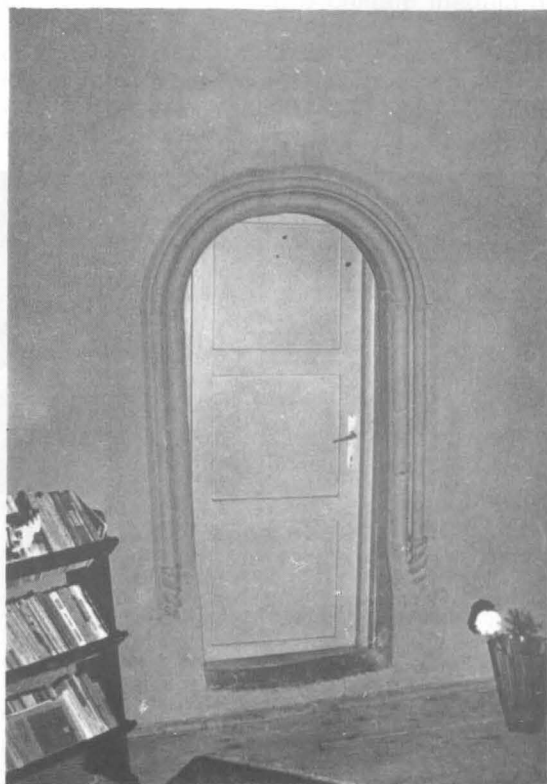


Fig. 13 P-ța 1 Decembrie, nr.10 - detaliu ancadrament.

cu studiul documentelor, în schițarea evoluției urbanistice a așezării.

Arh. MONICA LOTREANU