

1. Sistemul de referință

Materialul arheologic rezultat în urma săpăturilor de la Primăria Veche din Sibiu, monument de arhitectură, reprezentativ pentru evul mediu transilvănean, conține, alături de elemente de identificare a fazelor de construcție a edificiului, de altfel, scopul principal al cercetării respective, o însemnată cantitate de fragmente de sticlă. Acestea au fost descoperite într-o groapă menajeră, alături de fragmente ceramice și oase de fazan, iepure, porc, vițel, oaie¹.

Acest bogat material este inedit pentru cercetătorii noștri privind sticla medievală care, până acum, n-au beneficiat de date furnizate de investigația arheologică. De asemenea, o noutate reprezintă și tipul de investigație propus care face parte din categoria *cercetărilor convergente*² înțelegând un mod de conlucrare interdisciplinară menit să confrunte gradul de valabilitate al documentului sau argumentelor puse la dispoziție nu numai de arheolog, ci și de istoricul de artă, arhivist, etnolog. Acest program de analiză are meritul de a focaliza rezultatele particulare, făcând posibilă reconstruirea unei realități „uitate” percepută de noi fragmentar, care își dezvăluie autenticitatea prin aceste comparări, interogări permanente.

2. Demersul metodologic

Prelucrarea materialului arheologic a impus stabilirea unor ierarhii a operațiilor de investigare, mod de abordare indispensabil în organizarea și sistematizarea muncii științifice:

- analiza detaliată a fragmentelor de sticlă și asamblarea lor pentru a realiza recompunerea formelor inițiale;
- evaluarea statistică a pieselor reconstituite;
- interpretarea materialului arheologic prin corelarea lui cu informațiile de arhivă și literatură de specialitate.

3. Rezultate

Rezultatele studiului nostru sunt relevante pentru conturarea unui tablou sugestiv privind viața cotidiană de la Primăria Sibiului, indicând nevoi, obiceiuri și ritualuri mai puțin cunoscute de istoria mentalităților medievale din Transilvania.

Astfel, o primă categorie de piese constă din sticla de băutură, pahare, căni („*Humpen*”), carafe folosite la mesele obișnuite sau festive date de Primărie în cinstea oaspeților care vizitau Sibiul. A doua categorie se referă la existența unei farmacie asemănătoare celor de „curte”, mai exact a unei cămări (*Keller*) unde se depozitau sticle de farmacie pregătite pentru uzul curent sau pentru eventualele călătorii ale comitelui sașilor, pentru alți demnitari care treceau prin Sibiu. Acest tip de farmacie a fost frecvent în epocă în Europa occidentală³.

S-au găsit în stratul arheologic butelii de farmacie, sticle de medicamente pentru uleiuri, tincturi, elixire, substanțe spirtoase, baghetă de sticlă pentru amestec, mensuri cilindrice.

Procedând la *evaluarea statistică* pentru a determina numărul de piese și pentru a stabili tipurile morfologice frecvente, se constată că aceste două categorii devin extrem de relevante. Din circa 100 piese recognoscibile ca tip morfologic s-a evidențiat următoarea clasificare:

— sticle pentru băut („de pivniță”)	15 buc.
— căni drepte cu toartă („ <i>Humpen</i> ”)	9 buc.
— căni cu toartă, carafe	3 buc.
— pahare cu talpă și picior	5 buc.
— pahare cilindrice	11 buc.
— castroane pentru masă	5 buc.
— butelii pentru farmacie	15 buc.
— sticle pentru oțeturi („ <i>ciorchine</i> ”)	14 buc.
— flacoane mici pentru toaletă și medicamente	18 buc.
— baghetă din sticlă pentru farmacie	1 buc.
— figurine	2 buc.

4. Locul de proveniență și datare

Considerăm că piesele respective provin din glăjăria transilvăneană de la Porumbacu de Sus, relativ aproape de

¹ Petre Beșliu, Thomas Nägler, *Die archäologische Grabungen im Hermannstädter Alten Rathaus*, în „Forschungen zur Volks- und Landeskunde”, nr. 2/1989, p. 28–39. Cu acest prilej mulțumim colegului nostru arh. Petre Beșliu, care ne-a pus la dispoziție, pentru cercetare, materialul arheologic.

² Ligia Fulga, *Sticla transilvăneană, sec. XVII–XIX*, (catalog de expoziție), 1992, Brașov.

³ Wolfgang Hagen Hein, *Emailmalereigläser aus deutschen Apotheken*, Govi-Verlag, Frankfurt am Main, 1972, *passim*.

Sibiu, cunoscută din documentele de arhivă cu o producție însemnată de sticlă diversificată și de buna calitate. Cronologic, piesele le încadrăm în a doua jumătate a sec. al XVII-lea și prima jumătate a sec. al XVIII-lea. Argumentele care susțin această determinare au la bază bogatul material de arhivă existent; ne referim, în special, la urbăriile și inventarele domeniului Porumbac⁴, aceste date fiind coroborate cu analiza stilistică și morfologică a pieselor; adăugăm, de asemenea, o mărturie arheologică importantă, anume descoperirea în umplutură a unei monede din 1695 (un *gros*), element de datare care confirmă ipotezele noastre.

Nu lipsit de importanță în avansarea cercetărilor asupra sticlei transilvănene este faptul că formele găsite în săpătura arheologică le găsim cu uimitoare precizie menționate în documentele de epocă din sec. al XVII–XVIII-lea, suprapunerea de *termeni* și *piesele concrete* recent reconstituite (Fig. 1–16) atestând indubitabil producerea lor în glăjăria de la Porumbacu de Sus⁵. Se cunoaște din documente că la glăjăria de la Porumbacu de Sus au lucrat meșteri pricepuți în prelucrarea artistică a sticlei, aduși din Veneția⁶ încă din 1619, apoi din Boemia⁷, care primeau comenzi din partea principilor Transilvaniei, a nobililor, a oamenilor bogați din orașe, a negustorilor care plăteau scump aceste piese considerate rarități, majoritatea populației folosind, în mod curent, pentru uz, oalele din lut.

5. Compoziția

Majoritatea acestor piese intră în categoria „sticlei de pădure” lucrată în toate glăjăriile transilvănene în sec. al XVII–XVIII-lea; este numită astfel datorită topiturii de sticlă de nuanță verzui sau gălbuie care conține cantități variabile de oxid de fier, existent în cenușa de potasiu obținută din cărbunii de pădure. Compoziția sa era formată din 6 părți nisip de cuarț, 1 parte calcar sau oxid de calciu și 1 parte cenușă de potasiu (K_2CO_3) obținută din

arderea lemnului de stejar sau carpen din văile împădurite ale Carpaților⁸.

De asemenea, imposibilitatea de a asigura o temperatură constantă procesului de topire și, în general, folosirea redusă a substanțelor de limpezire și decolorare a masei de sticlă cu arsenic și salpetru procurate local sau din import⁹, cu efect asupra coloritului verzui și cu multe bule de aer, sunt trăsăturile specifice producției acestor glăjării.

Cu toate acestea, documente din sec. al XVII-lea atestă faptul că sticlarii din Porumbacu de Sus reușesc să obțină sticlă incoloră, numită impropriu în epoca „*cristallo*”, foarte ușoară, cu pereți subțiri datorită conținutului de cretă introdus ca ingredient în topitura de sticlă (*Kreideglas*).

În săpăturile de la Primăria Veche s-au identificat câteva pahare de acest tip, chiar un fragment cu inscripție în limba germană (*Er hat ...*), fapt care ne îndreptățește să considerăm că au fost lucrate de meșteri nemți veniți din ateliere de sticlă din centrul Europei, Germania sau Boemia. Este vorba de un pahar de petrecere cu picior și talpă din seria formelor bachice mult uzitate în perioada barocului, tip „*Willkommen*” cu text gravat, un îndemn la băut și veselie; în această categorie intră și paharele incolor scunde, cilindrice sau ușor evazate cu caneluri verticale realizate în formă de „optic” (denumirea unei forme de suflat), date în jurul anului 1700. De asemenea, un flacon de toaletă, pictat la rece, reprezintă o bogată compoziție florală cu păsări (păun?), realizată de o mână talentată, foarte sigură în executarea desenului, prețiozitatea evidentă indicând destinația lui către patri-cienii bogați din Sibiu (Fig. 9).

6. Tehnici de realizare

În glăjăriile transilvănene din sec. al XVII–XVIII-lea se știe că sticla se prelucra manual prin suflarea la „pipă” (țevă), solicitând sticlarii cu disponibilități artistice și experiență îndelungată; meseria de sticlari se transmitea din tată în fiu, păstrându-se cu strictețe anumite secrete de fabricație.

În ceea ce privește tehnicile de decorare, domină suprafețele canelate, realizate în „optic”, modelările plastice, complicate cu toarte arcuite și butoni, bazele sunt accentuate prin inele franjurate, în jurul corpului sunt spiralete fire de sticlă, devin frecvente forme figurative foarte ingenioase. Toate aceste modalități de ornamenteare

⁴ David Prodan, *Urbăriile Țării Făgărașului*, I–II, București, 1970 și 1976, mai departe *Urbăriile ...*.

⁵ Jurnalele economice ale Annei Bornemsza din 1677, 28 mai, atestă piese lucrate la Porumbacu de Sus: „350 sticle de medicamente bune pentru farmacie, 100 sticle late (aplatizate, n.ns.)” (vezi Prodan, *Urbăriile ...*, p. 384).

⁶ Cronica lui Georg Kraus menționează sticlari italieni aduși din Veneția de către principele Gabriel Bethlen în 1619 la Porumbacu de Sus. (Cf. Georg Kraus, *Cronica Transilvaniei*, București, 1965, p. 45).

⁷ În inventarul domeniului Porumbacu din ianuarie 1648 este menționată glăjăria și faptul că lucrau și sticlari nemți. Cf. David Prodan, *Urbăriile ...* p. 902.

⁸ Felix Paturi, *Die Geschichte vom Glas*, AT Verlag, Aaron Schweiz, 1986, p. 51–54.

⁹ Surdu Bujor, *Contribuții la problema nașterii manufacturilor din Transilvania în sec. al XVIII-lea*, în „Anuarul Institutului de Istorie”, Cluj-Napoca, VII, 1964, p. 147–237. Sunt atestate 14 ateliere transilvănene de producere a salpetrului la începutul sec. al XVIII-lea.

indică apartenența la repertoriul sticlei venețiene care a persistat până în sec. al XIX-lea în mediul conservator al glăjăriilor transilvănene.

Se remarcă, de asemenea, tendințe timide de asimilare a barocului în mediul provincial transilvănean, pe măsură ce trecem pragul sec. al XVIII-lea, sesizabile în forma paharelor și ornamentica lor cu ușoare gravări geometrizante. Semnalăm ca importantă și prezența unui fragment de sticlă care prezintă urme de aurire, fiind un indiciu că această tehnică era cunoscută și de sticlarii de la Porumbacu de Sus. Este vorba de o butelie comandată, probabil, de Primăria din Sibiu.

7. Repertoriul tipurilor morfologice

Realizarea unui repertoriu a tipurilor morfologice identificate poate permite o analiză detaliată a elementelor evolutive, intervenite la nivelul formelor în ansamblu, edificatoare pentru producția de sticlă de la glăjăria de la Porumbacu din acea perioadă; analiza atentă a părților componente devine relevantă, de asemenea, pentru a surprinde o anumită specificitate stilistică care poate lămuri aspecte de natură cronologică.

De aceea, reluăm clasificarea mai sus menționată.

— *Sticle pentru băutură* (15 buc.) apar numite în documente „late”, iar uneori de „pivniță” după locul de păstrare. Se disting prin forma lor aplatizată, cu corp în formă de coif sau pară, cu gât specific cu inel concav spre gură, care are efect onomatopeic de „gâlgâit”. Sunt lucrate din sticlă de pădure verde sau verzui; (Fig. 1).

O altă varietate morfologică este reprezentată de sticlele cu gât înalt cu inel circular la gură, având forma de butelcă ușor aplatizată, de culoare galben-brun (mangan); (Fig. 11).

În documente apar menționate deseori „sticle vechi cu gât lung”, ceea ce ne îndreptățește să încadrăm această formă în tipologia predilectă secolelor anterioare, în special sec. al XVI-lea¹⁰.

— *Căni drepte („Humpen”)* (9 buc.) fac parte din seria tradiționalelor căni pentru bere răspândite în întreaga Europă în sec. al XVII–XVIII-lea. În ceea ce privește forma, corpul este cilindric cu inel franjurat la bază cu toartă groasă canelată. Ca decor se disting fire de sticlă spiralate pe suprafața

corpului, tehnică reluată *à la façon de Venise*¹¹ specifică sec. al XVII-lea, această tehnică fiind, de fapt, aproape unica manieră de decorare a pieselor de sticlă analizate.

— *Pahare* (16 buc.) vin să confirme, prin numărul lor, frecvența folosirii lor de către Primărie pentru oaspeții de seamă ai Sibiului. Se diferențiază o primă categorie, paharele cu picior și talpă realizate din „sticlă de pădure”, unul cu corp tronconic, celălalt în formă de caliciu (cupa) cu picior și talpă înaltă concavă care amintește de apartenența la sticla venețiană, considerate de noi forme stilistice anterioare sec. al XVII-lea (Fig. 3–4). În schimb, celelalte pahare sunt din sticlă incoloră numite impropriu „cristallo”, au corpul conic cu talpă și picior răsucit *à la façon de Venise*. Alături de acestea, o categorie aparte o formează paharele mici cilindrice cu suprafață netedă sau la gură ușor evazate, cu caneluri verticale realizate în „optic” sau un decor geometric discret gravat la buză. Piese respective le încadrăm ca datare în prima jumătate a sec. al XVIII-lea (Fig. 13–16).

— *Căni cu toartă* pentru servit la masă (3 buc.); fiecare în parte sunt exemplare deosebite care excelează prin eleganța formelor, a tehnicilor de decorare și înobilare a sticlei. Le prezentăm detaliat pe fiecare în parte:

a) *Cana mare cu toartă*, piesă comandată de oameni înstăriți pentru că a făcut parte din inventarul meselor celor bogați din acea epocă. Este o cană pântecoasă, cu gâtul și gura cilindrică puternic marcată, din fire de sticlă spiralate aplicate la cald. Baza este foarte stabilă prin inelul atașat în jur, iar toarta este lată și canelată. Ca formă și manieră de decorare trădează aceeași tradiție venețiană, fiind lucretă la sfârșitul sec. al XVI-lea—începutul sec. al XVIII-lea.

b) *Cana mică cu toartă* este un exemplu de sticlă rară numită „calcedonio”¹² pentru că imită agatul, o piatră semiprețioasă cunoscută prin decorul marmorat roșu rubin-verde. Corpul este bitronconic, gâtul larg de formă cilindrică, baza, de asemenea, este marcată printr-un inel, iar toarta arcuită este prevăzută cu un buton realizat plastic la cald. Ca și precedentă face parte din același vocabular decorativ *à la façon de Venise* (Fig. 12).

¹⁰ Brigitte Klesse, *Glas*, Katalog des Kunstgewerbemuseums, Köln, 1963, p. 127–128; Ignatz Schlosser, *Das alte Glas*, Klinkhardt und Biermann, München, 1984, p. 88; în inventarul domeniului Porumbacu din ianuarie 1648 se menționează „sticle vechi cu gât înalt” (Cf. D. Prodan, *Urbăriile ...* p. 892–902).

¹¹ Franz Adrian Dreier, *Venezianische Gläser und Façon de Venise*, Kataloge des Kunstgewerbemuseums Berlin, Band II, 1989, p. 25.

¹² Franz Adrian Dreier, *op. cit.*, p. 54.

- c) *Cana cu toartă („carafina”)* este o piesă remarcabilă ca realizare artistică, lucrată la glăjăria de la Porumbacu, din sticlă de pădure, de nuanță verzuie. Corpul este în formă de pară cu caneluri verticale realizate în „optic”. Gâtul este prevăzut cu un inel concav și buza ușor evazată, care are același efect onomatopeic (gâlgâit) întâlnit și la sticlele pentru băutură; se distinge, de asemenea, toartă arcuită și buton realizat la cald. Piesa este încadrată cronologic la sfârșitul sec. al XVII-lea – începutul sec. al XVIII-lea și se înscrie în reluările decorative de tip venețian (Fig. 2).
- *Castroane* (5 buc.) sunt din sticlă de pădure, deci nuanță verzuie, cu pereții puternic evazați, unele folosite la masă la posibile spălătoare mici pentru mâini, după cum apar în unele documente de epocă¹³; în același timp, există și fragmente care indică castronașe din sticlă incoloră („*cristallo*”) cu borduri delicat gravate.
- *Butelii pentru farmacie* (15 buc.) apar menționate, în inventarele glăjăriei de la Porumbacu de Sus, sub denumirea „*flasculi pro medicamentis conservandi*”, iar capacitatea lor este măsurată în optimi („*octalium*”). Prezintă dimensiuni variate, ele putând fi clasificate de noi în butelii mari cu diametrul bazei de 10/8 cm și înălțimea de 15/16 cm și butelii mijlocii cu diametrul bazei de 9/8 cm și înălțimea 16 cm. Toate aceste butelii au corpul prismatic, formele sunt pătrate sau dreptunghiulare, cu fete hexagonale și octogonale. De asemenea, gâtul și gura buteliilor evidențiază diferențieri morfologice, de la un gât ușor înalt și evazat la gâtul scurt, cilindric cu inel. Toate aceste piese au fost suflate la țevă în glăjăria de la Porumbacu folosindu-se sticlă de pădure colorată verde, verzuie sau albăstruie (Fig. 6).
- *Flacoane mici pentru toaletă și medicamente* (18 buc.) făceau parte din dotarea aceleiași farmaciei a Primăriei care își păstra, după cum ne informează documentele de epocă¹⁴ „*aqua benedicta atramentarium pro rosolis apta, fortia et debilia*”, adică săruri, esențe parfumate etc. Piesele sunt de dimensiuni mici, calitatea sticlei este aceeași, de culoare verzuie, corpul este cilindric sau prismatic cu aceleași deschideri la gură ca la buteliile de farmacie (Fig. 7).
- *Sticle pentru oțet tip „ciorchine”* (14 buc.) prezintă ca formă specifică corpul cilindric cu toartă mică sau nu aplicată pe umăr; elementul distinct în morfologia piesei este suprafața striată în pătrate mici, numită în inventarele din epoca „ciorchine” (Fig. 8) sau suprafața canelată vertical, ambele decoruri fiind realizate în relief prin suflare directă în forme. Aceste sticle au același gât cu efect onomatopeic gâlgâit, aspect care ne îndreptățește să le încadrăm tipologic în seria pieselor de sticlă lucrate la sfârșitul sec. al XVII-lea și începutul sec. al XVIII-lea ca și sticlele pentru băutură, flacoane, carafină.
- *Figurine* (2 buc.) sunt modelate plastic la cald, fie din sticlă de pădure (verzuie) cu albastru cobalt, fie din sticlă incoloră, ele reprezentând un porumbel și un câine; ele fac parte din „fanteziile” sticlărilor care au creat o gamă variată de astfel de reprezentări, după cum ne informează documentele de arhivă¹⁵; confirmă din nou tipologia morfologică de sorginte venețiană.

8. Considerații finale

Trebuie subliniat faptul că demersul nostru s-a bazat pe două surse de informații primare care au făcut dovada autenticității lor indubitabile: materialul arheologic descoperit la Primăria Veche din Sibiu și documentele de arhivă care se referă la urăriile și inventarele domeniului Porumbacu la sfârșitul sec. al XVII-lea și începutul sec. al XVIII-lea.

Demonstrația respectivă a avut permanent în vedere verificarea reciprocă a argumentelor provenind din cele două surse, permițându-ne să formulăm judecăți de valoare asupra determinării unor tipuri de piese de sticlă lucrate la glăjăria de la Porumbacu de Sus, în jurul anului 1700. S-au adus precizări asupra calității sticlei, asupra tehnicilor de prelucrare și decorare. Ideea majoră care se evidențiază de la sine este continuarea stilului venețian, așa-numita „*à la facon de Venise*” dominantă în sec. al XVII-lea și începutul sec. al XVIII-lea în Europa occidentală, care potentează, prin reluări, vechile tehnici folosite în atelierele venețiene (sticlă filată, sticlă „*calcedonio*” etc.), cele care continuă, la rândul lor, sticla din antichitatea romană. Ne dăm seama, astfel, că producția de la Porumbacu de Sus nu este străină de cea din centrul Europei, sticlării transilvăneni fiind receptivi la tendințele epocii respective.

¹³ În jurnalele economice ale principesei Anna Bornemisza sunt menționate 60 spălătoare de sticlă care se folosesc la curte. (cf. David Prodan, *Urbăriile...* II, p. 387).

¹⁴ Magdalena Bunta, Katona Imre, *Az erdélyi üvegművészség a századfordulón, Bukarest, 1983, p. 85.*

¹⁵ Din jurnalele economice ale principesei Anna Bornemisza între 1677 și 1688 aflăm despre aceste jucării sau forme figurative care se lucrau la Porumbacu. Ele sugerau aspectul unui măr, pară, porumbel, dovleac, pușcă, tărâncop, buzdugan. (Cf. David Prodan, *Urbăriile...*, p. 71).

Nu lipsită de interes este identificarea unor tipuri mai vechi anterioare perioadei cercetate, specifice, probabil, sec. al XVI-lea, ca de exemplu, sticlele cu gâtul lung. Sperăm că cercetările ulterioare vor lămuri ipotezele formulate cu acest prilej.

LIGIA FULGA
PETRE MUNTEANU-BEȘLIU

**The Transylvanian Glass
from the Old Town Hall in Sibiu**

(abstract)

In this study, the authors present the results of the latest archaeological uncoverings done in the Old Town Hall from Sibiu regarding the Transylvanian glass from the end of the XVIIth and the beginning of the XVIIIth century.

The authors have resorted to the statistical analysis of the material, which revealed different types of glass, their composition, the technique, and different types of adornments.

About 100 pieces of glass could be identified and reassembled. They illustrate the fact that they were used by the urban patricians in every-day life and also prove the existence of a chamber containing bottles used for pharmaceutical purposes.

In this study, there is laid stress upon the most frequent morphological forms (bottles for beverages, straight and ordinary cups, glasses, small toilet and medicine bottles, bottles for vinegar, figurines), which belong to the ornamental vocabulary of the baroque.

Of no smaller interest, however, are the remnants from the Renaissance which coexist with the forms characteristic of the end of the XVIIth and the beginning of the XVIIIth century.

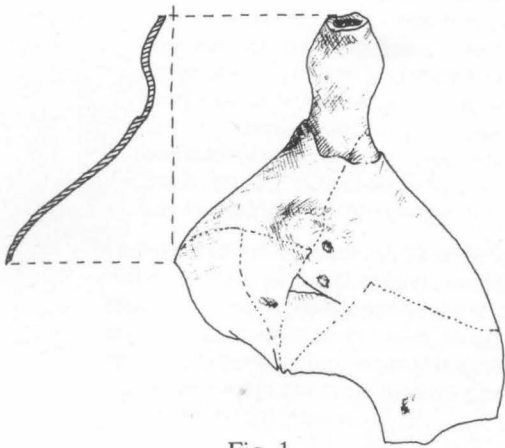


Fig. 1

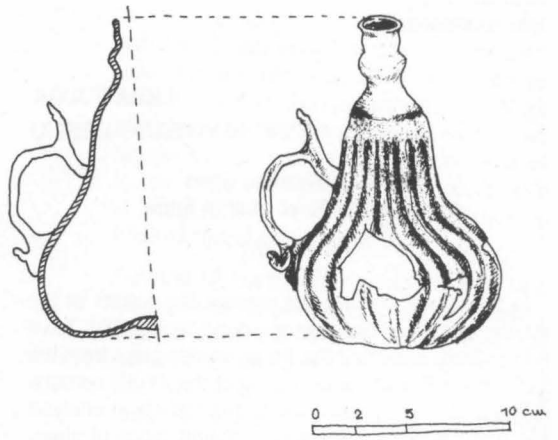


Fig. 2

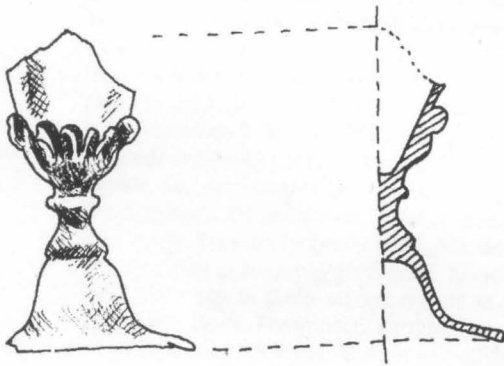


Fig. 3

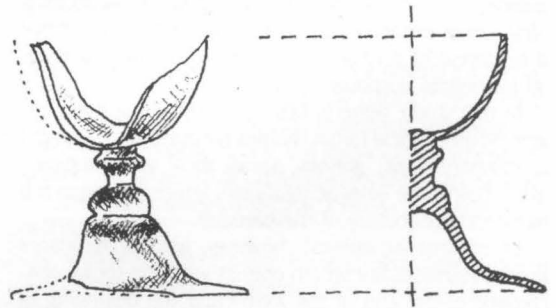


Fig. 4

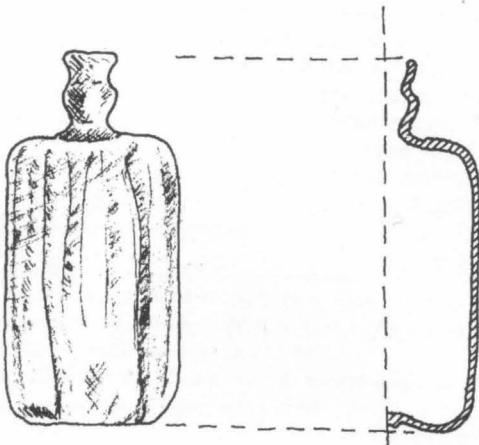


Fig. 5

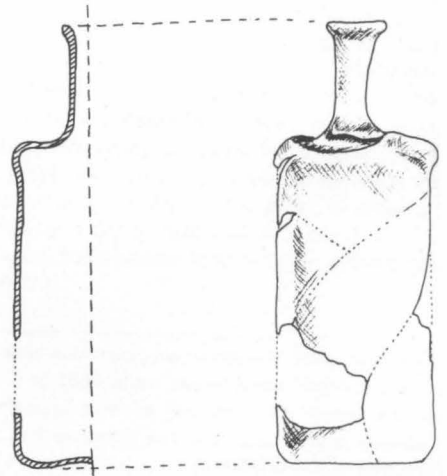


Fig. 6

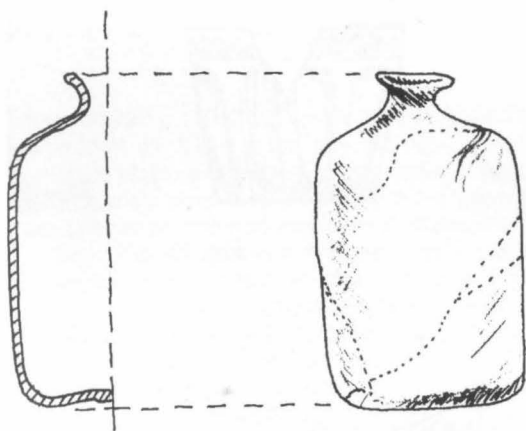


Fig. 7

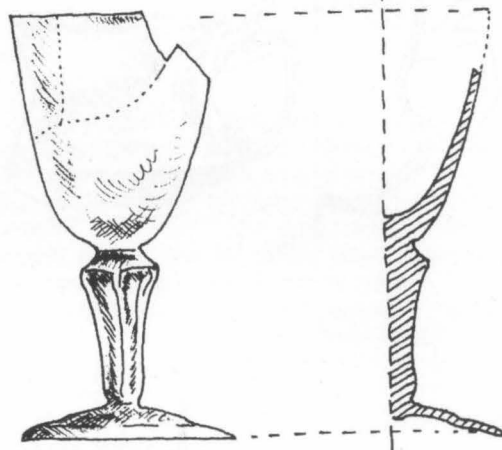


Fig. 10

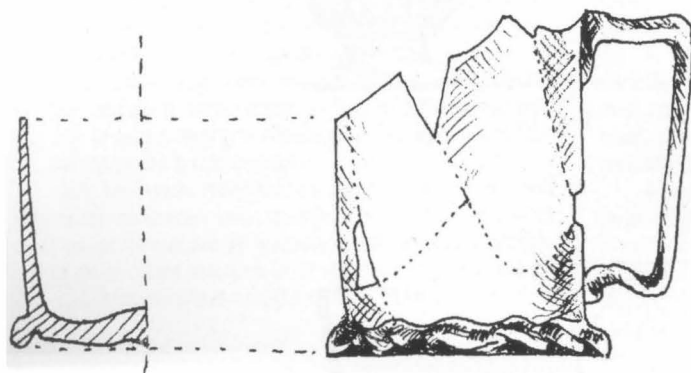


Fig. 8

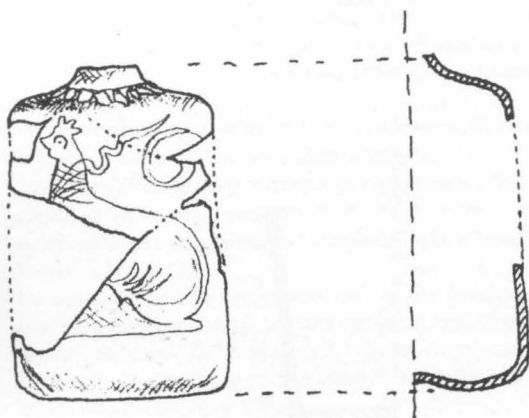


Fig. 9

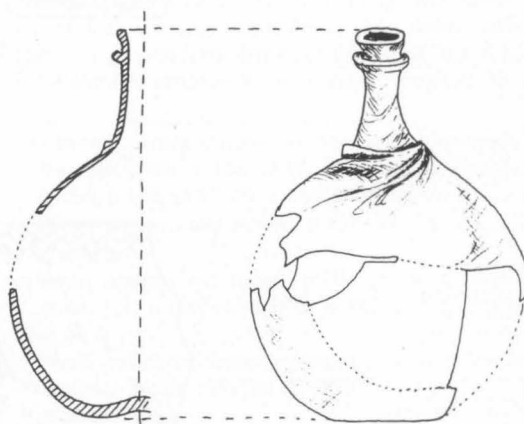


Fig. 11

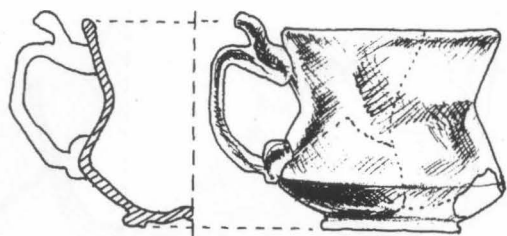


Fig. 12

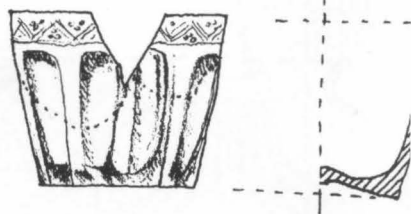


Fig. 13



Fig. 14

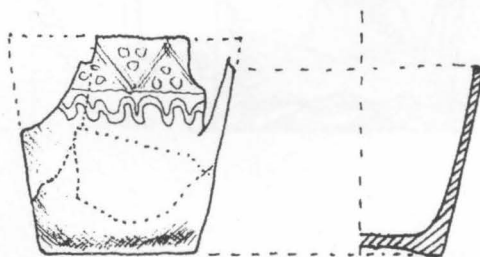


Fig. 15

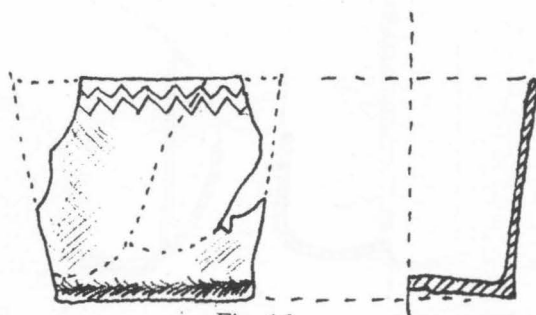


Fig. 16