

Abordarea în spirit inter- și multidisciplinar a diferitelor aspecte morfologice, estetice, istorice și a funcționalității monumentului istoric cunoscut sub numele de Primăria Veche este determinată de nevoia continuării discuțiilor vechi de un secol, discuții stârnite de complexitatea clădirii, de specificul cercetării științifice la sfârșitul secolului XX. Limitele inerente cercetării în profunzime și nevoia comunicării în forme tradiționale, accesibile cititorilor, determină acest demers general asupra stadiului informațiilor istorice și a posibilităților de depășire a limitelor actuale. Nu ne propunem să fundamentăm teoria unei „discipline a monumentelor”, dar studiile legate de cunoașterea multilaterală a monumentului istoric discutat demonstrează pe de o parte obligativitatea cercetării specializate a unor aspecte deosebite și, pe de altă, necesitatea corelării informațiilor. Abordarea teoretică pleacă de la premise și are o finalitate social-pragmatică, perspectiva istorică devenind necesară pentru compararea etapelor și direcționarea utilităților.

Principalul reper bibliografic într-o tradiție de preocupări istoriografice îndelungate și constante este studiul lui L. Reißenberger despre monumentele orașului medieval Sibiu¹. Autorul menționat pornește în analiza morfologică și datarea clădirii Primăriei Vechi de la informațiile aflate în monografia istorică a lui Seivert². Reißenberger, citat de toate studiile ulterioare despre Primăria Veche, folosește informații documentare directe și indirecte, iar logica formală a evenimentelor îi permite să stabilească o ideală succesiune a proprietarilor clădirii de la M. Pempflinger înapoi în timp la Lulay, Proll și Altemberger, toți având cele mai înalte funcții la Sibiu. Potrivit informațiilor lui Reißenberger, succesiunea patrimonială este datorată uneia matrimoniale, Clara Tobiassi, soția lui Pempflinger, fiind văduva lui Lulay; Elisabeta, o altă soție a lui Lulay, devine văduva lui Proll, care a fost căsătorit cu Affra, văduva lui Thomas Altemberger³. Nu ne-am propus să verificăm presupusele legături matrimoniale, dar cel puțin afirmația relației între Affra și Proll trebuie amendată. La 19 aprilie 1497, Affra trimite din Bogat (primul ei soț fusese nobil de Bogat) o scrisoare către Johannes

Sachs⁴. Este greu de crezut că la acea dată Affra era soția lui Proll (altfel ar fi trebuit să apară în document numele ei oficial), cum la fel de dificil este de acceptat o succesiune rapidă a evenimentelor care până în noiembrie 1499 să ducă la căsătoria Affrei cu Proll, la moartea ei și căsătoria lui Proll cu Elisabeta, amintită în testamentul din 1499⁵. Între 1495, când Affra era amintită sub numele de „văduva magistrului Altemberger”⁶ și 1497, când apare sub numele de „doamna Affra”, documentele reflectă creșterea autorității ei, de la un statut ce o lega cel puțin prin menționarea numelui de fostul soț, la unul special, de autoritate, care îi permite să lupte pentru a-și redobândi bunurile sau contravaloarea unor bunuri împrumutate Magistratului⁷.

De altfel, „casa doamnei Affra” apare în registrele de impozite ale Sibiului până în 1515 și ne îndoiim că aceste acte oficiale nu ar reflecta realitatea. Casa Affrei este însemnată cu numărul maxim de „lott” (unitate fiscală ce se referă, probabil, la proprietatea asupra caselor). Ipoteza transmiterii casei în proprietatea lui Lulay numai după anul 1515 este tentantă, dar nu este susținută de dovezi convingătoare. La redactarea testamentului său, Thomas Altemberger avea mai multe case din piatră, posibilitatea identificării casei din registrul de impozite din anul 1515 cu viitoarea „Primărie Veche” fiind redusă. Blazonul lui Lulay amplasat la etajul întâi, în poziție centrală, dovedește numele proprietarului în acea perioadă și veleitățile sale. (Fotografia 1).

Fără a părăsi acest tărâm al ipotezelor și controverselor, „sarea și piperul” cercetării istorice, aducem în discuție un subiect ce ne interesează la fel de mult: datarea ansamblului arhitectonic. Complexitatea structurii arhitectonice și polivalența stilistică au determinat discuții contradictorii asupra evoluției ansamblului. Prezența bla-

⁴ Arhivele Naționale Sibiu, fondul „Documente medievale”, U III, 8.

⁵ Despre acest document a se vedea la Reißenberger, *op. cit.*, p. 18, nota 3. Testamentul a fost transcris în două registre aflate în arhiva din Mediaș.

⁶ *Rechnungen aus dem Archiv der Stadt Hermannstadt und der Sächsischen Nation*, Sibiu, 1880, p. 189. *Dominae relictæ condan Thomæ Altemberger*; în același an 1495: *Dominae Affrae alias conthorali magistri Thomæ Altemberger* (*ibidem* p. 188). (mai departe, *Rechnungen* ...)

⁷ *Rechnungen* ... p. 507, 547. În același registru al notarului Paulus Remser este trecut și proprietatea lui J. Lulay (*ibidem*, p. 551, 553, 554).

¹ L. Reißenberger, *Überreste der Gothik und Renaissance an Profanbauten in Hermannstadt*, Sibiu, 1888, p. 4–24.

² G. Seivert, *Die Stadt Hermannstadt. Eine historische Skizze*, Sibiu, 1859, p. 48.

³ Reißenberger, *op. cit.*, p. 18–19.

zoului lui Altemberger în trei locuri diferite pare a rezolva problema; se impun însă câteva precizări:

1. blazoanele se află numai în turn și loggia din curtea mică, adică pe o latură;
2. între blazoanele lui Altemberger există deosebiri de compoziție care se datorează probabil executării lor de către meșteri diferiți, amplasării în locuri cu semnificație deosebită sau unor transformări sociale importante cum este numirea lui, în 1481, în funcția de jude regal. În blazonul aflat în loggie, pe lângă elementele ce le regăsim în stemele din turn, leu/lup(?), în poziție rampantă, și cele trei stele cu cinci sau șase colțuri, apare, în laba animalului din planul superior, o sabie. (Fotografiile 2, 3).

Amplasarea blazoanelor în anumite puncte de maxim interes și vizibilitate are, în primul rând, o semnificație simbolică. Lipsa lor în alte aripi ale construcției nu înseamnă neapărat și absența corpurilor de clădire în acea perioadă. E adevărat, cercetarea arheologică a evidențiat lucrări de construcție efectuate în mai multe etape pe latura de sud. Finalizarea construcției acelei laturi prin cuprinderea unei părți a clădirii ridicate la 1300 nu ridică semne de întrebare, adosarea fiind evidentă. Problema datării întregului corp de clădire și, mai ales, datarea etapelor compartimentării acesteia nu poate fi însă lesne elucidată. Lucrări de compartimentare, de înlocuire a unor ancadrame de uși, au fost efectuate în mai multe rânduri, neavând însă știri documentare sigure, decât din secolul al XIX-lea⁸.

Datarea *ante quem* a loggiei din grădina clădirii este asigurată de anul zgâriat pe unul din stâlpii de piatră ce o mărginesc. În 1498, anul înregistrat pe stâlp, exista, așadar, nu numai loggia, ci și parterul corpului la care a fost adosată. Datarea momentului terminării acestei etape importante de construcție poate fi fixată la mijlocul deceniului anterior, în perioada de maximă putere a lui Altemberger. În sprijinul ipotezei noastre vine observația făcută de domnul I. Albu, potrivit căreia însemnarea din registrul de socoteli al Magistratului în 1485 evidențiază o schimbare în statutul proprietăților lui Altemberger⁹. În același an, Thomas Altemberger dispune redactarea testamentului unde clădirea în discuție devine obiect de moștenire¹⁰.

Cercetarea arheologică nu a putut aduce informații suplimentare asupra perioadei de construcție a casei, ce poate fi numită, având în vedere dimensiunile și struc-

tura clădirii, simbolurile unor detalii arhitectonice, rangul și pretențiile ctitorului, „palatul Altemberger“. Sistemul de amenajare a fundațiilor corpurilor masive (turnul-locuință și corpul principal), folosind arce puternice din cărămizi, a determinat o modalitate deosebită de legare a zidurilor. Zidurile corpului de legătură au fost adosate turnului-locuință, fundația din piatră de râu a primului penetrând arcul din cărămizi al ultimului. Practicarea casei pe latura de vest a clădirii, acolo unde zidul își schimbă cu câteva grade direcția, a permis constatarea continuării structurii fundației spre nord. Aceste observații dau consistență ipotezei construirii, în aceeași etapă, a corpului de legătură și a parterului corpului principal, chiar dacă au fost adosate. Perioada construcției, care a ridicat numeroase probleme tehnice și care încorporează detalii arhitectonice realizate artistic, coincide cu activitatea în zona Sibiului a lui Andreas Lapidida, activ în 1496 la Cârța, dar foarte apreciat de patricienii orașului și înainte de această perioadă¹¹.

Amploarea și mărimea construcției, cea mai impunătoare dintre clădirile laice din lumea săsească a sfârșitului de secol XV, mesajele sociale și estetice ale blazoanelor, ancadramentelor, nervurilor de boltă sau consolelor în formă de chipuri umane, pot fi înțelese doar cunoscând personalitatea ctitorului, dincolo de austeritatea și conservatorismul lumii săsești, năzuind spre formele culturale și politice occidentale. Veniturile mari, autoritatea funcțiilor, dar mai ales concepția de viață pe care și-a format-o în cursul studiilor în străinătate, explică în bună măsură grandezza ctitoriei sale.

Cercetările arheologice trebuiau să dea răspuns întrebării dacă au existat și cum au arătat construcțiile anterioare palatului Altemberger – Affra (folosim această denumire pentru a sublinia firescul raport între ctitori și ctitorie). Ele au înregistrat câteva urme de construcții și amenajări: zidăria superficială de sub arcul din cărămidă al corpului principal (alcătuită dintr-o suprapunere de o cărămidă și o piatră, construcția din lemn din curtea mică, plasată pe o terasă îngustă, pământul ars în asociere cu fragmente de la o oală, observate în cursul unei săpături mecanice în curtea mare și groapa pentru turnat clopotul de biserică. Descoperirile arheologice amintite se pot încadra între limite cronologice relative și largi, anterioare momentului edificării palatului Altemberger – Affra. Este dificil să acceptăm ipoteza construirii unor clădiri civile masive, chiar dacă era în discuție casa unui înalt funcționar, în imediata vecinătate a zidului de incintă, zona fiind considerată strategică. Aceste terenuri au putut deveni construibile numai după dezafectarea sistemului de apărare ce proteja „orașul de sus“. Pentru a putea înțelege rosturile clădirii este necesar să amintim considerațiile lui Kimakowicz asupra evoluției fortificațiilor

⁸ L. Popa, *Două documente despre amenajări la Primăria Veche în secolul al XIX-lea*, în acest număr din B.C.M.S.I.

⁹ I. Albu, *Inschriften am Hermannstädter Alten Rathaus*, în acest număr din B.C.M.S.I.

¹⁰ G. Gündisch, *Der Hermannstädter Bürgermeister Thomas Altemberger (†1491), Leben und Werk*, în: G. Gündisch, *Aus der Geschichte und Kultur der Siebenbürgen Sachsen*, Köln, 1987, p. 135. Soția primea 1/3 din moștenire.

¹¹ H. Fabini, *Andreas Lapidida, ein siebenbürgischer Steinmetz der Spätgotik*, în „Österreichische Zeitschrift für Kunst und Denkmalpflege“, XXXX, 1977, p. 32.

lor orașului și să ne întoarcem la săpătura efectuată în subsolul clădirii.

În studiul asupra evoluției arhitectonice a Sibiului, Kimakowicz consideră că „Primăria Veche” a avut o importanță strategică, dominând zona dintre „Spinarea câinelui” (strada ce cobora pe lângă clădire) și Poarta Ocnei¹². Afirmția poate fi argumentată de structura clădirii ce a cuprins părți ale unei mai vechi incinte, inclusiv un turn de apărare. Adăugându-i un turn-locuință, ctitorii au transformat-o într-o reședință nobiliară fortificată. Rolul ei militar era cumpănit, chiar covârșit de cel social și utilitar, de reședință a unei familii bogate și puternice.

Spațiul de la subsolul clădirii, umplut cu obiecte în secolele XVII–XVIII, a fost amenajat din cărămizi, cuprinzând ziduri mai vechi din piatră. Zidurile din piatră de râu conturau, inițial, un spațiu mai amplu. În planul parterului se regăsește doar conturul „gropii zidite”, ceea ce demonstrează etape deosebite de construcție, dar nu măsoară intervalul la care s-au succedat. Ambiguitatea relațiilor dintre structurile de zidărie pune în evidență necesitatea unui studiu de parament pentru întreaga clădire. Potrivit mărturiei restauratorului, în grosimea peretelui a existat un coș de fum. Unele detalii (tencuirea pereților, existența unei firide în zid la nivelul pivniței actuale) ar putea conduce la ipoteza existenței unui atelier meșteșugăresc în subsolul clădirii, coșul de fum și culoarea roșietică a mortarului dovedind prezența unei instalații pentru foc. Ipoteza identificării aceluia spațiu aflat la mică adâncime, sub nivelul pivniței, cu atelierul monetăriei orașului, cunoscând funcția lui Thomas Altemberger de arendaș al monetăriei, pare verosimilă, dar este greu de verificat. Relația poate fi întâmplătoare ca de altfel și faptul că socorul magistrului Altemberger, Oswald Wenzel (tatăl celei de a doua soții a lui Altemberger) a avut aceeași funcție. În condițiile inexistenței unei argumentări documentate, consemnarea monedelor emise la Sibiu, monede ce poartă inițiala magistrului, are o valoare în sine¹³.

Rămân sub semnul întrebării utilitatea uriașei gropi zidite și modalitatea de amenajare a unui spațiu ce se adâncea la 7,50 m sub o fundație anterioară. Acceptarea existenței unei încăperi legate de monetărie, încăperea cu podeaua adâncită ușor sub nivelul de călcare al pivniței, naște îndoile asupra posibilității practice de reamenajare a spațiului. Rămân apoi discuțiile între specialiști asupra destinației amenajării¹⁴. Este neîndoiește că în acea

groapă au ars resturi vegetale împreună cu fragmente ceramice, coșul fiind folosit pentru evacuarea fumului. Îndoiește este doar afirmația transformării sau amenajării unei instalații speciale pentru ars gunoai în secolul al XVII-lea. În fapt, resturile menajere au fost depozitate până la o anumită adâncime, sub această umplutură aflându-se pământ negru cu foarte puține fragmente ceramice moderne. Astfel, la șirul ipotezelor deja menționate, s-ar putea adăuga aceea a identificării ei cu o latrină. Ipoteza are multe neajunsuri, ineditul și complexitatea ei constituind încă o sursă de discuții. La fel de multe probleme a ridicat descoperirea unei gropi în curtea mare, în care se afla o amenajare din lut ars identificată cu un fragment dintr-un tipar de clopot. (Planșa I).

Șansa descoperirii părții de jos a unui tipar pentru turnarea unui clopot de biserică merita a fi valorificată cu atât mai mult cu cât apropierea bisericii comunității sporea posibilitatea identificării clopotului turnat pe loc cu curții viitorului palat. Cele mai vechi clopote folosite la biserica de comunitate, dintre cele cunoscute în literatura de specialitate, sunt clopotul turnat în 1350, având diametrul maxim de 1,30 m, „clopotul orei”, cu diametrul maxim de 1,50 m și „clopotul nopții”, cu diametrul maxim de 1,10 m, turnat în anul 1411. Fragmentul de tipar descoperit în săpătura arheologică are diametrul de 1,50 m ca și „clopotul nopții”, turnat în a doua jumătate a secolului al XIV-lea¹⁵. Nu există o dovadă directă, de netăgăduit, a relației directe între descoperirea arheologică și atestarea documentară. „Clopotul orei” a dispărut, și împreună cu el posibilitatea unei analize comparative. Restrângând aria speculațiilor între limite determinate de date concrete, evidențiem progresul cercetării unui domeniu în care nu au existat preocupări timp de un secol. Cantitatea de material arheologic provenită din dezvelirea integrală a fragmentului de tipar și ineditul descoperirii obligă reluarea subiectului într-un cadru de referință mai amplu, conexat cu etapa de construcție a bisericii de comunitate din a doua jumătate a secolului al XIV-lea. De altfel, nu știm dacă în a doua jumătate a secolului al XIV-lea, zona aflată în imediata vecinătate a zidului de incintă era locuită. Fragmentele ceramice depozitate în groapa unde a fost turnat clopotul au putut proveni dintr-o gospodărie învecinată, aflată pe *Fleischer-gasse*.

ipoteza asupra destinației gropii (fântână, carceră), pe care le reținem pentru a sublinia interesul față de subiect. În același context s-a pus întrebarea dacă a fost posibil ca în secolul al XVIII-lea, cunoscut pentru regulile de igienă impuse, să fi putut exista, în subsolul unei clădiri publice, un loc pentru arderea gunoaielor. Răspunsul a fost dat de cercetarea arheologică, iar întrebarea poate contribui la înțelegerea utilității gropii, amintind, între altele, că umplutura conținea, pe lângă materiale vegetale și ceramice arse, granule de var.

¹⁵ L. Reißberger, *Die Evangelische Pfarrkirche A.B. in Hermannstadt*, Sibiu, 1884, p. 48–49.

¹² M. v. Kimakowicz, *Alt Hermannstadt. Eine entwicklungsgeschichtliche Studie*, în: „Archiv des Vereins für siebenbürgische Landeskunde”, 2, 37, 1911, p. 269.

¹³ O. Dudău, ... *Egregius Magister Thomas Altemberger*, în acest număr din B.C.M.S.I. Probabilitatea funcționării monetăriei în această casă este mai mare decât aceea a plasării ei într-o altă proprietate a lui Altemberger, chiar dacă funcția de administrator al monetăriei este anterioară căsătoriei cu Affra; vezi la Gündisch, *op. cit.*, p. 137–138.

¹⁴ În timpul simpozionului organizat de Comisia de Arheologie Medievală la Giurgiu (septembrie 1997) au fost lansate alte

În curtea mare, lângă construcția din piatră datată în 1300, a existat o groapă mai adâncă decât fundația casei pomenite. Rosturile gropii suprapuse de zidul de fundație de la nord pot fi puse în legătură cu activitatea constructorilor de pe șantierul casei lui Altemberger. Groapa a fost folosită pentru depozitarea gunoaielor vecinilor.

Construcția din lemn, ale cărei urme au fost dezvelite în grădina palatului Altemberger–Affra, ridică mai multe semne de întrebare. Amplasarea la marginea unei terase amenajate în pantă și situația stratigrafică a zonei, în ultimă instanță incendiul care i-a pus capăt, ar putea dovedi existența ei într-o perioadă când nu se afla la nord și vest un solid zid de apărare. Cauza incendiului putea fi banală, dar descoperirea în același context stratigrafic a unor fragmente de oase de oameni (copil și femei) permite o discuție nuanțată asupra utilizării și datării construcției anterior invaziei tătarilor¹⁶. Lipsa de analogii și de dovezi pertinente cantonează afirmația în domeniul ipotezelor, ce cu greu vor putea fi verificate într-o zonă permanent răscolită. Rămâne să apreciem cantitatea și varietatea formelor ceramice descoperite pe locul clădirii, semne ale unei locuiri stabile și active.

Cercetările de la Primăria Veche au fost impulsionate de discuțiile asupra istoriei construcției și a zonei într-o perioadă timpurie, anterioară colonizării germane. Fragmentele ceramice de calitate inferioară din nivelul cu arsură din curtea mică aparțin, după cunoștințele acumulate în cercetările arheologice din Sibiu, evului mediu (ceramica „Kragenrand”), datarea lor anterioară secolului al XII-lea nefiind justificată.

Chiar dacă din cercetarea arheologică au rezultat fragmente ceramice preistorice, poziția lor secundară nu le leagă de un anumit nivel stratigrafic. Descoperirea în asocieră a ceramicii feudale și preistorice reprezintă o situație care s-a repetat în cercetarea din subsolul clădirii din Piața Mică, numărul 12, săpătura medievală afectând nivelul preistoric. Un vas de mici dimensiuni aparținând preistoriei (cultura Coțofeni?) a fost descoperit *in situ* în Piața Mică, ceea ce demonstrează existența unei așezări preistorice pe terasa superioară a Căminului. Situația așezării preistorice în vecinătate nu explică destul de convingător prezența ceramicii acestei perioade în groapa cu resturi menajere din subsolul Primăriei Vechi.

Mult mai importante sunt problemele legate de administrarea clădirii (reparații, reamenajări, extinderi), începând cu secolul al XVI-lea, când meșterii ce au lucrat aici și-au zgâriat numele pe stâlpii loggiei din curtea mică, în secolul al XIX-lea, de când s-au păstrat informații în arhive.

Dacă semnificația semnului de meșter și a inițialelor aflate pe stâlpul loggiei este aceea pe care logica și bunul simț le conferă, ar trebui să acceptăm ipoteza că și la

începutul secolului al XVI-lea se mai lucra la clădirea ridicată din ordinul lui Altemberger¹⁷. Prezența însemnării poate avea o semnificație minoră, dar șirul de astfel de date calendaristice, inițiale de nume și, mai ales, consemnarea meseriei, indică o activitate febrilă a constructorilor în a doua jumătate a secolului al XVI-lea, după cumpărarea de către comunitate de la urmașii lui Pempflinger a clădirii. (Planșa a IV-a).

Grădina clădirii a fost numită „a martirilor”, în acel loc desfășurându-se anchetele penale. În anul 1776 a fost ridicată, aici, o încăpere specială folosită de anchetatori¹⁸. În malul nordic al secțiunii VIII au apărut substrucții din cărămizi aparținând unui nivel stratigrafic superior. Substrucțiile amintite sunt singurele de acest fel descoperite într-un spațiu intens cercetat, astfel că ipoteza identificării lor cu amenajarea din secolul al XVIII-lea nu mi se pare hazardată.

Apariția unei monede emise în anul 1800 în casea practică lângă turnul-locuință confirmă ipoteza unui incendiu în această perioadă¹⁹. Din surse documentare aflăm că în anul 1828 s-au făcut reparații de mai mică amploare, dar la sfârșitul secolului, reparațiile au fost ample²⁰. La cumpăna secolelor, clădirea a beneficiat de majore și costisitoare lucrări de reamenajare a spațiilor vechi și extindere în spațiile unor construcții învecinate. Dosarul restaurărilor dintre 1896 și 1903, la care ne-am referit, dosar ce cuprinde planurile clădirii, protocoalele primăriei referitoare la restaurare, chitanțele de cheltuieli și devizele, se află în fondurile Arhivei Naționale din Sibiu, nepublicarea lor afectând întregirea istorică. (Planșele II, III).

Probabil, în perioada interbelică, pompierii orașului, al căror sediu era la Primărie, au instalat în subsolul terenului aflat între turnul-locuință și corpul de legătură, un rezervor pentru apă. (Fotografia 4). Cu dezvelirea lui a început ultima, dar nu cea de pe urmă campanie de cercetări arheologice de la Primăria Veche, deblocarea unei intrări într-o cameră adosată corpului de sud făcând posibilă o nouă intervenție arheologică.

Considerăm că cercetările arheologice desfășurate mai bine de 10 ani și-au atins scopul într-un procent maximal. Rămân însă porți deschise studiului în ansamblu al monumentului, al obiectelor descoperite prin săpătură arheologică și al documentelor de arhivă. Cantitatea

¹⁷ I. Albu, *op. cit.*. Însemnarea despre cumpărarea clădirii cu suma de 1992 florini și 64 denari se află în Arhivele Naționale Sibiu, fondul *Magistratul și scaunul Sibiului*, seria *Socoteli consulare*, dosar 632, p. 175.

¹⁸ E. Siegerus, *Vom alten Hermannstadt*, Sibiu, 1922, p. 15 și nota 3.

¹⁹ H. Fabini, *Vechea Primărie a Sibiului*, în acest număr din B.M.I.

²⁰ L. Popa, *op. cit.* Documentul din 1828, regăsit în 1897, avea o însemnare purtând anul 1937. El a fost redescoperit în timpul ultimilor restaurări. Proiectul de restaurare al clădirii se află la Arhivele Naționale Sibiu, fondul *Magistratul orașului și scaunul Sibiului*. *Primăria Municipiului Sibiu*, U. 52.

¹⁶ A se vedea rezultatele analizelor făcute de domnul Dan Botezatu în acest număr din B.C.S.M.I.

de informații acumulate, condițiile precare și posibilitățile limitate de cercetare au lăsat câmp deschis discuțiilor, demonstrând, în aceeași măsură, necesitatea continuării lor²¹. În ultimă instanță, cercetarea multi- și interdisciplinară de la Primăria Veche din Sibiu a adus un spor de informații și de experiență, ceea ce constituie modesta noastră contribuție la progresul cunoașterii.

Finalitatea practică a cercetării arheologice, pe lângă dezvelirea unor substrucții ce au fost deja puse în evidență, (de exemplu, scara din curtea mică), pe lângă descoperirea unor amenajări ce vor putea fi incluse în circuitul de vizitare (groapa-crematoriu, fragmentul de tipar din lut) este demonstrată de interesul pentru identificarea cauzelor igrasiei ce afectează pereții construcției. Analizele probelor de apă recoltate din săpătura de la Primăria Veche au arătat că apa nu provine din canalizarea orașului, iar cauzele nu trebuie căutate doar în instalațiile de canalizare defecte.

PETRE MUNTEANU-BEȘLIU

The Researches in the Old Town Hall : Conclusions and Prospects

(abstract)

To bring this paper on archaeological excavations to a close, we have collected all the information and the results of the analyses. During the archaeological excavations, there were uncovered some traces of the equipments of old constructions belonging to different periods of the history of the building. We had to get the answers to the questions when and in which way the building was erected, ruled and restored. The study of the building and its owners' life means a contribution to the progress of the medieval history of the town. Secondly, the researches gathered the efforts of many specialists of Sibiu.

Planșa I : Instalația pentru turnat clopote descoperită în curtea clădirii Primăriei Vechi din Sibiu (perspectiva volumetrică).

Planșa a II-a : Planul clădirii Sibiului în 1896 (fragment). Planul făcea parte din proiectul de restaurare a clădirii.

Planșa a III-a : Planul clădirii Primăriei Sibiului în anul 1906 (fragment). Planul făcea parte din proiectul de restaurare a clădirii.

Planșa a IV-a : Însemnarea din registrul de socoteli consulară despre cumpărarea unei clădiri de la urmașii lui M. Pempfflinger contra sumei de 1 922 florini și 64 denari.

Fotografia 1. Primăria Veche din Sibiu – blazonul lui J. Lulay aflat deasupra ușii de acces principale de la etaj.

Fotografia 2. Blazonul lui Thomas Altemberger aflat, împreună cu cel al soției sale Affra deasupra intrării în camera din turnul locuință.

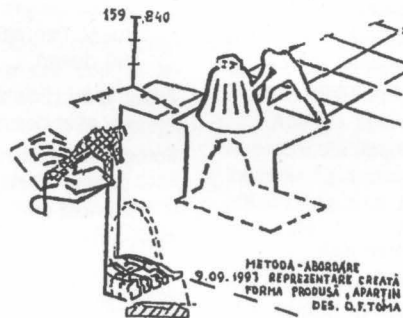
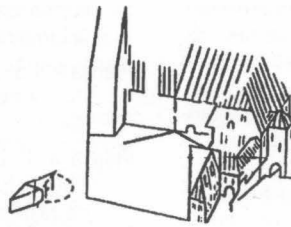
Fotografia 3. Blazonul lui Thomas Altemberger aflat în loggia grădinii palatului.

Fotografia 4. Gura cazanului folosit de pompierii orașului Sibiu.

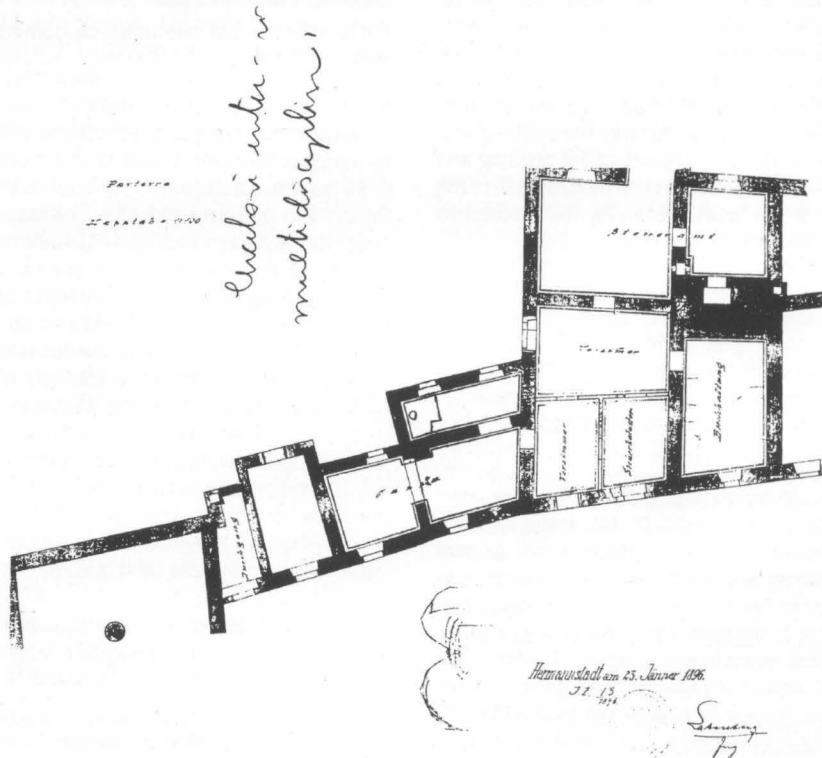
Desenele au fost întocmite de domni Florin D. Toma, Emil Crișan și Radu Teucean.

Fotografiile au fost executate de domnul Alexandru Olănescu.

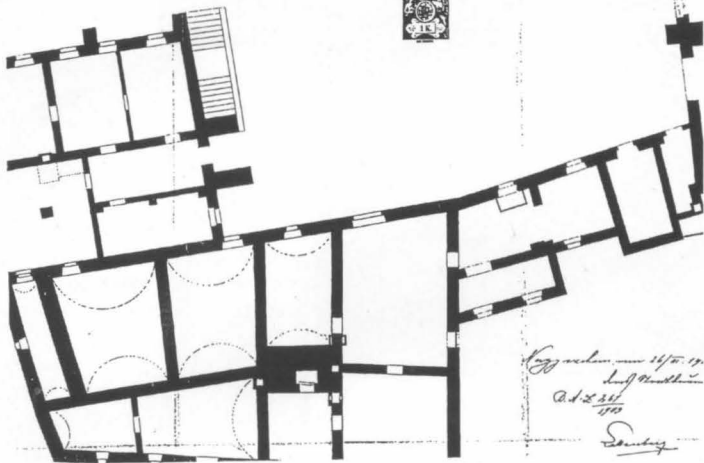
²¹ Discuțiile sunt cu atât mai necesare cu cât sperăm să raportăm cercetările de la Primăria Veche la alte studii complexe. Publicarea monografiei Primăriei din Brașov numai pe baza documentelor de arhivă nu a permis însă astfel de raportări : a se vedea, G. Nußbächer, *Das Kronstädter Rathaus*, Brașov, 1996. Piese descoperite în cercetarea arheologică și cele de grafică documentară au fost expuse în luna septembrie 1997 în localul Primăriei Vechi în expoziția „Arheologia monumentelor medievale din Sibiu : clădirea Primăriei Vechi la 500 de ani de existență”. Nu este nevoie să subliniem valoarea educativă a demersului expozițional.



Planşa I – Instalația pentru turnat clopote descoperită în curtea clădirii Primăriei Vechi din Sibiu (perspectiva volumetrică).



Planşa a II-a -- Planul clădirii Sibiului în 1896 (fragment). Planul făcea parte din proiectul de restaurare a clădirii.



Planşa a III-a – Planul clădirii Primăriei Sibiului în anul 1906 (fragment).
Planul făcea parte din proiectul de restaurare a clădirii.

Im Jahr 1544. hat man dem Herrn Joanni Bornomißen
an der vorerwähnten Pfaltz, was noch rest war, abermahl
Baltz - - - - - R 408

Im Jahr 1545. hat man dem Peter Kott von Christen-
berg, das Haus, darauß man die no der Pfaltz geba Cost hat.
Baltz - - - - - R 600

Im Jahr 1545. hat die Stadt, etliche Lehen lant,
die dem Herrn Math. Pemfflinger, auß sein Haus, golt
gelassen hatten, vorzun golt, und da stalle Haus, dem Kott.
Haus, 1. Pfaltz, und 2. Baltz, g - - - - - R 1922

Im Jahr 1546. hat ein Lehen Math. Kott die der Stadt, für
die arandt des Bismarck, königlicher Mait, aus der Stadt,
Laden, in Form golt Baltz: dem dem den arandt des Pemfflinger
Bismarck hat man für das Bismarck nichts geben, Coste könig- R 800
Mait der Stadt für Befahrung der Pfanden und Pfanden dem Bismarck
des Bismarck Bismarck, dem Bismarck hat.

Im Jahr 1547. hat die Stadt das Bismarck nicht golt.
dem Bismarck Mait da stalle für sich Befahrung hat.
Math

Planşa a IV-a -- Însemnarea din registrul de socoteli consulare despre cumpărarea unei clădiri
de la urmasii lui M. Pemfflinger contra sumei de 1922 florini si 64 denari.



Foto 1

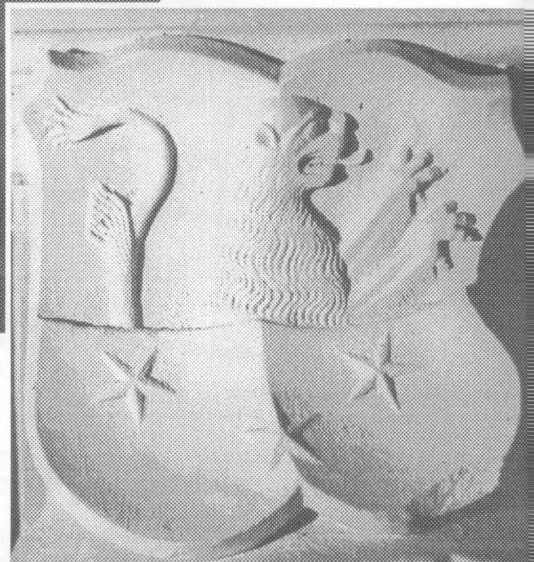


Foto 2



Foto 3

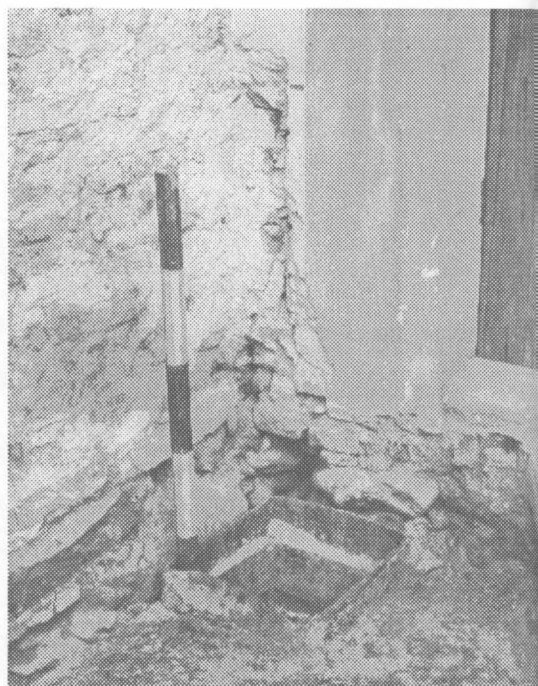


Foto 4