

FORTIFICAȚII MEDIEVALE LA MARGINEA VOIEVODATULUI TRANSILVANIEI: CETATEA DE LA RĂȘINARI (JUD. SIBIU)

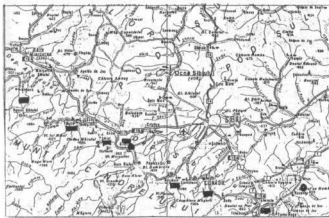
Demersul arheologic inițiat la cetatea feudală de la Rășinari și-a avut obiectivitatea în necesitatea unei mai bune cunoașteri a acestui monument sub aspect morfologic și al încadrării cronologice, al relevării locului și rolului său în realitățile socio-politice din Transilvania în evul mediu.

Fortificația de la Rășinari este doar amintită în unele lucrări, alte referiri sunt mai ample, fără a face până în prezent obiectul unei cercetări arheologice sistematice. La mijlocul secolului trecut, J. M. Ackner oferă o descriere a cetății în numerele 12-14 din „Beiblatt der Kronstädter Zeitung Satelit”, reluată într-un repertoriu publicat la Viena în anul 1857. Ackner presupune existența unui turn la vest și dispariția valului de pământ la răsărit, făcând încă de atunci remarca că „mai sunt puține urme de mortar și zid”¹. Kurt Horedt studiază și încadrează cetatea de la Rășinari în sistemul cetăților de graniță transilvănene². Relația contestată cu „vila Ruetei”, așezare atestată

documentar la începutul secolului al XIII-lea a fost promovată în studiile despre cetățile de graniță scrise de Kurt Horedt, ca și în monografia despre monumentele medievale din țările române redactată de Virgil Vătășianu³.

Cetatea, străjuind la nord satul Rășinari, este așezată pe culmea unuia din dealurile ce mărginesc și premerg Munții Cibinului, la o altitudine de 704 m și la o distanță de 11 km de cetatea de la Orlat (planșa, I, B). Pantele dealului coboară abrupt spre Valea Ștezii, mai domol spre vest, pe unde se poate ajunge în câtnul astăzi pe jumătate părăsit de la Trăinei și de aici în satul Poplaca (planșa I, A). Pe aici, pe la vest, accesul pe platoul cetății este mai ușor de realizat pe un drum forestier a cărui finalizare a fost din fericeie abandonată înainte de a atinge zidurile cetății.

Cercetarea arheologică de la Rășinari face parte dintr-un plan de cercetare de teren a fortificațiilor medievale din partea central-sudică a Transilvaniei,



B Planșa I. Cetăți medievale din sudul Transilvaniei: ● cetăți din pământ; ■ cetăți din piatră

¹ J. M. Ackner, *Die roemischen Altertumer und deutschen Burgen in Siebenbürgen*, Viena, 1857, p. 60-61. Alte repertorii unde apare cetatea de la Rășinari: E. A. Bielz, *Die Burgen und Ruinen in Siebenbürgen*, Sibiu, 1899, p. 60; P. Gereze, *Magyarország emlékei*, Budapesta, 1906, p. 788; I. Marțian, *Repertoriu arheologic pentru Ardeal, Bistrița*, 1920, p. 31.

² K. Horedt, *Siebenbürgische Grenzburgen*, in „Siebenbürgische Vierteljahrschrift”, 1, 64, 1941, p. 21-22; (mai departe, *Sieb. Grenz.*) idem, *Zur Siebenbürgischen Burgenforschung*, in „Suedoest-Forschungen”, p. 21-22. (mai departe, *Sieb. Burg.*)

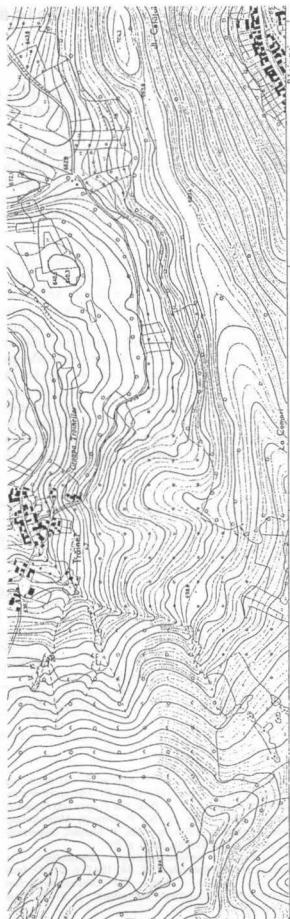
³ Informațiile de la K. Horedt au fost preluate de Virgil Vătășianu care adaugă: „...cercetările sumare făcute la fața locului nu au dat deocamdată la lumină decât ceramică databilă din secolele XIV sau XV și totodată au ieșit la iveală un fel de „cazemat” tăiate în stâncă, care nu cred că pot data din epoca romanică” cf. V. Vătășianu, *Istoria artei feudale în țările române*, București, 1959, p. 10. Nu cunosc alte informații despre „cercetările sumare” menționate de Vătășianu și apelativul de „sumar” scade interesul pentru căutarea rezultatelor acestei săpături „pirat”.

obiectiv urmărit de mai multe generații de arheologi ⁴. În prima campanie arheologică, în anul 1987 au fost cercetate elementele de apărare exterioră din partea de vest și latura de vest a incintei din piatră. În anul următor, cercetarea arheologică a urmărit identificarea traseului zidului de incintă. După o întrerupere de 10 ani a fost reluată cercetarea arheologică în interiorul cetății, acolo unde se vedeau la suprafață urmele mai multor gropi și segmente de ziduri.

După trei campanii arheologice deținem suficiente informații pentru a reconstitui planul cetății, în liniile lui generale, și a propune încadrarea ei cronologică. Cercetarea integrală a spațiului încăperii interioare și continuarea consolidării zidurilor ar putea întregi efortul investigațiilor anterioare în măsura în care comunitatea locală ar fi interesată în valorificarea turistică a cetății.

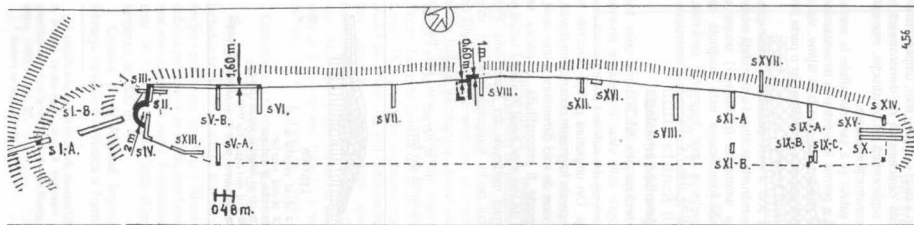
Configurația terenului i-a determinat pe constructorii cetății să includă în structura sistemului de apărare trei elemente de fortificație în exteriorul zidului de incintă. Asupra lor ne-am concentrat atenția și eforturile în anul 1987 prin două secțiuni trasate pe direcția nord-est, sud-vest, în timp ce al treilea șanț trasat pe direcția nord-sud a surprins o parte a zidului de incintă și turnul de apărare (planșa a II-a, A).

Zidul de incintă a fost protejat la nord, vest și est de un val de apărare al cărui nucleu a fost constituit din fragmente de rocă dislocată. El are înălțimea, în locul secționat, de 1,20 m. Șanțul adiacent a fost adâncit în stânca nativă cu 1,60 m față de nivelul medieval de călcare, având lățimea la buza de 5 m (planșa a III-a, B). Acest val de apărare se află pe terasa a doua, sub platoul pe care s-a ridicat cetatea. Un al doilea baraj în calea inamicului ce pătrundea dinspre vest era reprezentat de un val având în mijloc un zid din piatră de carieră lat de 1,80 m. Nucleul din piatră are înălțimea actuală de 0,60 m față de nivelul medieval de călcare și o fundație adâncă de 0,30 m. Conturul acestui val se arcuiește, capetele lui, aplatizate, racordându-se pe valul principal descris anterior. Al treilea element al sistemului de fortificație este un val din pământ a cărui înălțime atinge astăzi 1 m iar lățimea măsurată este de 7,50 m (planșa a III-a, A). Valul era primul obstacol întâlnit de asediatorii ce urcau terasa de sub cetate. Valurile de la vest de cetate sunt mai masive în părțile centrale, secționate prin săpătură arheologică, aplatizate la capete. Secțiunea S II practică în anul 1987 a surprins parțial zidul de

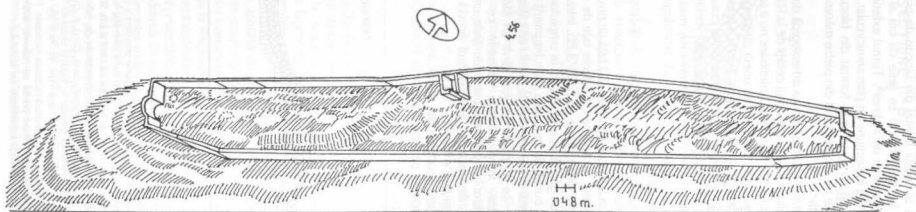


Dealul Cetățuia aflat între satele Râșinari și Trăine

⁴ Al treilea nivel de cunoaștere al cetăților din sudul Transilvaniei este datorat cercetărilor arheologice întreprinse de domnul dr. Thomas Naegler; cf. Th. Naegler, *Cercetările din cetatea de la Breaza (Făgăraș)*, în „Muzeul Brukenthal. Studii și comunicări”, 14, 1969, p. 89–121, (mai departe „Muzeul Brukenthal”); Idem, *Die mittelalterliche burg Tilișca nach ihre archaologischen Erforschung*, în „Forschungen zur Volks- und Landeskunde”, 10, 1967, p. 77–85; Idem, *Cetățile feudale de la Orlat și continuitatea românilor în sudul Transilvaniei*, în: „Muzeul Brukenthal...”, 20, 1977, p. 27–50. Cercetările arheologice au fost reluate de Petre Munteanu Beșliu prin săpăturile de la Sadu, Turnul Spart și cea prezentată în această comunicare.



Planșă a II-a A – Planul cetății medievale de la Râșinari și amplasamentul secțiunii arheologice



Planșă a II-a B – Cetatea medievală de la Râșinari – profilele secțiunilor arheologice practicate prin valurile de pământ de la vest de cetate

incintă al cetății format din blocuri de piatră cioplite. Zidul, lat de 1,50 m se țese cu cel al turnului de apărare amintit de Ackner⁵. Turnul exterior zidului de incintă are în secțiune un plan semicircular. Paramentul zidului lat de 2 m este format din blocuri de piatră fasonate iar emplectonul din pietre mărunte îngropate în mortar.

Controlul prin săpătura arheologică din anul 1997 al gropilor aflate în interiorul cetății de la Rășinari, gropi inventariate în descrierile anterioare nu a avut rezultate edificatoare⁶. Secționarea uneia dintre gropile uriașe din partea centrală a fortificației nu a relevat existența vreunei amenajări a constructorilor sau locuitorilor cetății. Groapa săpată lângă zidul cetății a dus la prăbușirea unei părți a eleveției lui, masa de zidărie dizlocată, dezvelită în săpătură arheologică dovedind cele afirmate.

Singura construcție identificată și cercetată parțial în interiorul cetății a fost o încăpăre din piatră cu podeaua adâncită până la 1,30 față de nivelul medieval de călcare. Încăpărea cu zidurile late de 60 cm avea în interior dimensiunile de 6,70/3,85. Intrarea se făcea printr-un gârlici lat de 1,40 m. În umplutura pivniței a apărut bucăți de tencuială și un fragment de cărămidă iar pe stâncă ce reprezenta nivelul de călcare bucăți de mortar ce ar putea proveni dintr-un strat compact, nivelator. Între pietrele mărunte ce au alcătuit umplutura încăperii au fost evidențiate urme slabe de arsură. Arsură nu este în legătură directă cu podeaua încăperii adâncite.

Planul construcției interioare nu este perfect perpendicular pe direcția zidului de incintă. Direcția diferită

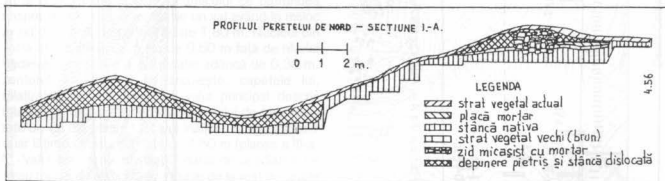
a celor două ziduri a lăsat un spațiu liber, umplut ulterior cu zidărie. Această caracteristică nu demonstrează o neapărată etapă suplimentară de construcție, moment prielnic unor noi construcții interioare.

Secționarea valului și a șanțului aflate la nordul zidului de incintă a permis înregistrarea dimensiunilor actuale. Valul de pământ măsoară 5 m lățime. Valul alcătuit din pământ galben s-a aplatizat iar o parte din masa sa s-a prăbușit în șanț.

În secțiunea XVI a fost dezvelită o amenajare formată din pietre mărunte alcătuind o suprafață relativ plană. Suprafața amenajată (platformă?) ocupa o poziție dominantă. Identificarea este susținută de prezența între pietre a unor fragmente ceramice, materialul ceramic apărând doar în spațiile amenajate.

Materialul arheologic

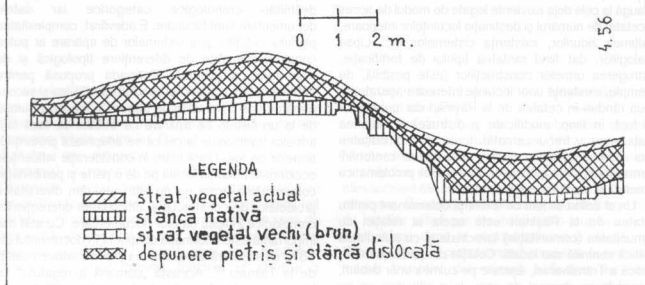
Materialul arheologic rezultat în urma celor trei campanii arheologice este sărac în ceea ce privește formele, puțin numeros dar suficient pentru încadrarea culturală a cetății. Din umplutura pivniței cercetate în 1997 au fost recuperate fragmente ceramice medievale. Ele aparțin unor vase de mici dimensiuni și unui opaiț. O cană-ucior poate fi reconstituită în partea sa superioară. Tipul de vas este inedit în stadiul actual al cunoașterii ceramicii medievale din Transilvania. Prin unele detalii (tubul pentru scurgerea lichidelor), este comparabil cu uciulor iar prin dimensiuni cu o cană de băut. În umplutura turnului semicircular au fost găsite fragmente ceramice aparținând unui vas de mici dimensiuni și o cataramă din fier.



Planșa a III-a A

⁵ Ackner, *op. cit.*, p. 600.

⁶ Ackner care face cea mai timpurie descriere a cetății a observat două rânduri de gropi paralele. Chiar dacă afirmația nu este destul de clară, el menționează 26 de gropi pe un rând și alte 20 pe cel paralel. Aceste „gropi și adâncituri” sunt considerate de Ackner locuințe: cf. Ackner, *op. cit.*, p. 61. K. Horedt, *Sieb. Burg*, p. 597; Idem, *Sieb. Grenz*, p. 21. Existența gropilor la mijlocul secolului trecut nu ne dă posibilitatea de a le atribui, așa cum se face de multe ori, unor adăposturi militare din cele două războaie mondiale. Pe de altă parte, afirmația lui Ackner trebuie privită cu rezerve, având în alte ocazii dovada unor observații superficiale ale autorului.



Planșa a III-a B

Prima caracteristică a materialului arheologic, sărăcia, a fost subliniată de rezultatele unui control al subsolului cu teledetectoare de metal. Zona cercetată a cuprins interiorul cetății și exteriorul, înspre vest, în zona fortificațiilor.

Singurele piese ce pot fi legate de funcția militară a cetății sunt două bile din plumb cu diametrul de 12 mm. Fiecare bilă este formată din două semisfere lipite prin tumare. Pe suprafața lor se observă o deformare rezultată posibil prin lovire. Au fost descoperite opt monede din care șapte identificabile, toate aparținând secolului nostru. Patru monede au fost emise de statul român în anii 1940–1941 și alte trei de cel austro-ungar: o monedă de 2 fileri din anul 190(?)⁷, o monedă de 2 heller din anul 1913; o monedă de 2 heller din anul 1909⁸.

Considerații tipologice și cronologice asupra cetății medievale de la Rășinari

Cu o lungime de aproximativ de 270 m (zidul ce închidează la est cetatea nu a fost surprins în cele două secțiuni practicate acolo) și o lățime medie de 25 m, cetatea medievală de la Rășinari face parte dintre cele mai mari cetăți din sudul Transilvaniei, fiind depășită doar de cetatea de la Sadu (Cisnădie), care are lungimea de 300 m.

Cetatea de la Rășinari împreună cu cele din întreaga zonă central-sudică a Transilvaniei, se poate

include într-un grup de fortificații ale căror planuri se dezvoltă longitudinal, de-a lungul unei axe, planul lor datorându-se configurației terenului pe care s-au construit. Ocupând culmea unor dealuri, cetățile din această grupă au laturile lungi protejate natural de pante abrupte sau fortificații exterioare (planșa I, B).

Accesul în cetatea de la Rășinari se realiza pe la vest, acolo unde a fost amenajat un sistem complex de fortificații, format din trei valuri alcătuite din pământ și pietre, materiale ce au provenit din cioplirea blocurilor pentru zidurile de incintă și din săparea șanțurilor. Distanța între fundul șanțului măsurat în S XVII și nivelul de călcare a apărătorilor era de 7,50 m. Adăugând la această înălțime pe aceea azidurilor (7–9 m la o lățime de 1,50), intuim dificultatea de a escalada peretele șanțului sec și apoi zidul de incintă. Intrarea în cetate pe la capătul de vest al incintei alungite era apărată de un turn semicircular, dezvoltat din segmente scurte ce cu greu puteau fi afectate de atacul armelor inamicului. Sistemul de apărare al intrării în cetatea de la Rășinari răspundea nevoii de protecție față de puterea distructivă a armelor de foc, constituind împreună cu proiectilele din plumb descoperite premise pentru încadrarea cronologică.

Zidurile incintei au lățimea cuprinsă între 1–2 m, cele ale turnului semicircular fiind și cele mai late. Tehnica de construcție a zidurilor de incintă este aceea cunoscută sub numele de *opus incertum*, tehnica de construcție ce caracterizează întreaga categorie de cetăți „de graniță”, cu excepția celei de la Sadu (Cisnădie)⁹.

⁹ Petre Munteanu Beșliu, *Cetatea medievală de la Sadu* (jud. Sibiu), în „Buletinul Comisiei Monumentelor Istorice”, 3-4/1995.

⁷ Identificările au fost făcute de doamna Oltea Dudău, muzeograf la Muzeul Brukenthal, căreia îi mulțumim și pe această cale. Identificările au fost făcute după: *Austria Muenz Katalog*, 1790–1989, Viena, 1990, nr. cat. 97.

⁸ *Ibidem*, nr. cat. 60.

Cercetarea arheologică a cetății medievale de la Rășinari poate ridica noi semne de întrebare ce se adaugă la cele deja existente legate de modul de acces în cetate, de numărul și destinația locuințelor interioare, înălțimea zidurilor, existența cisternelor etc. Lipsa analogiilor, dat fiind raritatea tipului de fortificație, distrugerea urmelor construcțiilor (este posibilă, de exemplu, existența unor locuințe interioare așezate pe două rânduri în cetatea de la Rășinari dar urmele lor au fost, în timp, modificate și distruse) și mărimea spațiului ce ar trebui cercetat, toate arată dificultatea unui demers științific amplu, necesitatea cantonării afirmațiilor în sfera ipotezelor, fără a ocoli problematica generală a studiului cetăților.

Un al doilea sistem de referință determinant pentru cetatea de la Rășinari este acela al relației cu comunitatea (comunitățile) învecinate și cu autoritatea politică centrală sau locală. Cetățile din partea central-sudică a Transilvaniei, așezate pe culmea unor dealuri, accesibile pe drumuri de care, la o altitudine ce nu depășește 900 m (cetatea de la Sadu a fost construită la o altitudine de 875 m, celelalte fortificații pe culmi mai joase) se află în vecinătatea unor așezări umane în majoritate luate de români: Sadu, Rășinari, Trăinești, Orlat, Tilișca, Sibieni, Cucuiș. Raportarea geografică este formală de vreme ce nu avem probe documentare concludente pentru a stabili relații între comunități și garnizoana cetăților, între sate și cetățile folosite ca loc de refugiu. Pe de altă parte, urmărind numai aceste raporturi pierdem din vedere ansamblul relațiilor culturale și politice care definesc primordialitatea elementului colonizator, sășesc angrenat de pe o poziție privilegiată în structurile politice ale voievodatului Transilvaniei, regatului maghiar, subordonat intereselor occidentale de stăvilire a ofensivei otomane. Cetatea de la Rășinari are o poziție strategică a cărei importanță poate fi definită doar în ansamblul frontului defensiv sud-transilvănean și numai în secundar prin implicarea în oprirea contrabandei și împiedicarea unor conflicte de graniță.

Chiar evidențiind structurile sistemului de apărare din sudul Transilvaniei este dificil să-i delimităm etapele de formare și dezvoltare. Materialul ceramic

provenit din săpătura arheologică de la Sadu și Rășinari, unitar în diversitatea lui nu ne permite delimitări cronologice categorice iar datele documentare sunt lacunare. E adevărat, complexitatea planului cetăților și a sistemelor de apărare ar putea constitui elemente de diferențiere tipologică și de delimitare cronologică. Perioada propusă pentru datarea cetăților, sfârșitul secolului al XIII-lea și secolul următor este o perioadă de trecere în întreaga Europă de la un sistem de apărare ce trebuia să facă față armelor tradiționale la cel ce se adaptează pretențiilor armelor de foc. Dacă luăm în considerație influențele occidentale, tradiția locală pe de o parte și posibilitățile comunităților locale pe de alta, realizăm diversitatea proiectelor de construcție și dificultatea diferențierilor cronologice în lipsa datelor documentare. Cu atât mai importantă este informația conținută în documentul din 1370 ce se referă la construirea și administrarea cetății de la Tâlmaci¹⁰. Această „coroană a regatului” ce bloca accesul în Transilvania de pe Valea Oltului este cheia de boltă a întregului sistem de apărare din sudul

Transilvaniei cetățile „de graniță” fiind operațional incluse în sistem. Cercetarea arheologică a cetății de la Tâlmaci ar putea schimba puținele date ce le avem și care, analizate contextual, nu permit datarea sistemului înainte de secolul al XIV-lea¹¹.

Medieval fortifications in the south of Transylvania – The fortress from Rășinari – abstract.

We present an archaeological report about the excavation in medieval fortification from Rășinari and the result of the research.

The fortification is a stone precinct, 270 m long and 25 m wide. It has a halfround tower in the extremity. In the west, outside, there were 3 walls with stone core, covered with earth. Innerside, a bulding with celler is to be seen today. We found inner the celler medieval pottery and outside 2 bullets from guns.

The axial plan, the half-round tower placed outside of the wall, the pottery are arguments to date the fortification in the 14th and the 15th centuries. The fortress belongs to a group of construction erected on the top of the hill, in the neighbourhood of the villages situated at the border on the Transilvanian principality.

¹⁰ Documenta Romaniae Historica, C., Transilvania, vol. XIII, București, 1994, p. 825–828.

¹¹ Petre Munteanu Beșliu, Fortificații (sisteme de fortificații) la hotarele statelor feudale din Europa, în „Anuarul Institutului de Științe Socio-Umane din Sibiu”, V, 1998; (în curs de apariție).