

Dumbrăveniul este situat în extremitatea nord-estică a județului Sibiu, la jumătatea distanței dintre Mediaș și Sighișoara, pe malul drept al râului Târnava Mare.

Condițiile de relief, sol și climă au fost favorabile locuirii încă din timpuri străvechi: pe locul actualei clădiri a poștei s-a descoperit un bordei din epoca fierului, lângă gară s-au descoperit urne celtice, iar urmele unei așezări dacice s-au găsit la nord de oraș, la locul „Gogan”.

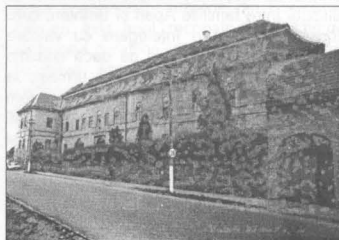


Piața Timotei Cipariu, frontul de est, vedere dinspre sud

La 1214 este menționat documentar comitatul Târnava, ce cuprindea teritoriul străbătut de Târnava Mare și Târnava Mică. În a doua jumătate a secolului al XIII-lea sașii colonizează zona Târnavei Mari, aflată la interferența dintre pământul *crăiesc* (regesc) și cel *comitatens* (nobilitar). În perioada colonizării, deosebirile dintre cele două zone nu erau foarte mari, dar ele s-au accentuat odată cu dezvoltarea relațiilor feudale, istoria ținutului dintre cele două Târnave fiind frământată de conflictul de interese dintre sașii care se luptau să obțină drepturi cât mai apropiate de cele ale conaționaliilor lor liberi și nobilii maghiari ce căutau să-i aservească într-o măsură cât mai mare.

Prima atestare documentară a localității datează din anul 1332 și se referă la dijma

plătită de preotul Herman din Ebese din arhidiaconatul de Cuculus, iar între 1367 și 1374 câteva documente menționează posesiuni feudale din acest sat, ca de pildă cel referitor la „Ladislao filio Emerici de Ebese-falwa”. Satul se afla în partea nord-estică a actualului oraș, pe malul stâng (estic) al Văii Dumbrăveniului, iar denumirea sa se pare că provenea de la faptul că iobagii din acel sat aveau în grijă câinii de vânătoare ai stăpânului domeniului, care deținea un conac de vânătoare în partea dreaptă a văii, aproximativ în zona centrală a orașului actual (în maghiară *eb* - câine, *falwa* - sat). Chiar și valea se numea „Ebespatak”, adică „Pârâul Câinilor”. În 1381, la Ebese-falwa, sunt menționați „capites”, care trebuie să fi fost coloniști sași, de vreme ce în același an regele Ludovic I de Anjou emite la 3 iulie un document prin care posesiunile feudale din Ebese-falwa sunt înglobate în cele Două Scaune (Mediaș și Șeica). După numai zece ani, în 1391, Sigismund de Luxemburg dă o parte din posesiunea Ebese-falwa (moștenirea lui Ladislau) copiilor nobilului Apa din Mălâncrav. Nobilul Ioan Bethlen își împarte în 1415 averea membrilor familiei sale, inclusiv domeniul Ebese-falwa. Samuel Apafi construiește în 1503, pe domeniul său Ebese-falwa, o mică biserică romano-catolică pentru iobagii săi, care primesc loturi de



Castelul Apafi, aripa principală de nord

case și curți în apropierea conacului.

În secolele XIV-XVI, domeniul Ebesfalva a constituit proprietatea integrală sau parțială a mai multor familii nobiliare: Apa, Bethlen, Bakats, Kisszöllösi și Fejerd. În 1552, Grigore Apafi – comite de Dăbâca și



Castelul Apafi, vedere de ansamblu

șef al cancelariei cardinalului Martinuzzi – cumpără de la Grigore Bethlen întregul domeniu (o parte o deținea deja) cu conacul de vânătoare, cârciuma, instalația de preparare a berii de lângă podul peste Târnava, și începe construcția unui castel, după care demolează vechiul conac de vânătoare. Zece ani mai târziu, în contextul unor conflicte dintre secui și nobili, Ebesfalva este jefuită de răsculați, iar castelul suferă stricăciuni. În 1564 familia Apafi repară castelul, îl fortifică cu bastioane, îl înconjoară cu un șanț de apărare umplut cu apă deviată din Târnava și până în 1886 accesul în castel s-a făcut pe un pod mobil amplasat pe latura de vest.

În a doua jumătate a secolului al XVI-lea, dreptul de moștenire asupra domeniului se dispută între familiile Apafi și Bethlen, care încheie în 1584 o înțelegere cu valoare juridică, prin care convin că dacă una din cele două familii nu va avea urmași, la stigerea ei, întreaga avere va reveni celeilalte familii. În anul 1590, Nicolae Apafi îndeplinea funcția de comite de Târnava și în această calitate mută sediul de comitat de la Cetatea de Baltă la Ebesfalva, unde-și avea reședința nobiliară. Ca urmare, se amplifică rolul și importanța castelului – și implicit al așezării – prin creșterea numă-

rului personalului administrativ și al servitorilor, care primesc loturi pentru a-și ridica gospodării în apropierea castelului.

La 26 octombrie 1645, domeniul Ebesfalva se împarte între membrii familiei Apafi. Ștefan primește „curtea militară” unde se făcea muniție, iar lui Boldizsár îi revine moșia Mălâncrav și zece case cu iobagi români din Ebesfalva, unde este consemnată o moară de apă și un tău cu pești. Grigore primește castelul, iar după moartea acestuia întregul domeniu îi revine lui Mihai Apafi, care la 16 septembrie 1661 este ales principe al Transilvaniei de dieta întrunită la Târgu Mureș. Deși capitala politică a principatului era la Alba Iulia, noul principe și-a petrecut cea mai mare parte a timpului la castelul din Ebesfalva, care devine astfel reședință princiară. Castelul a fost întărit cu noi bastioane, iar personalul ce îl deservea a crescut, devenind o curte numeroasă, ce trebuia să facă față mulțimii de nobili care veneau cu diverse interese la principe. Pe domeniu se organizau vânători, iar la castel se ducea o viață culturală (acesta avea o



Catedrala armeano-catolică, fațada de vest

biblioteca bogată și un salon unde se asculta muzică) și se dădeau numeroase petreceri.

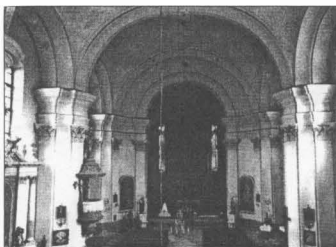
În anul 1671, în Moldova are loc o răscoală împotriva domnitorului Duca Vodă, care a fost sprijinită de armeni. După înfrângerea răscoalei, amenințate cu represalii, circa 3000 de familii de armeni (apreciate la 12000-15000 de suflete) – cu acordul principelui Apafi – se refugiază în Transilvania, stabilindu-se la Bistrița, Gheorghieni, Frumoasa, Kanta, Gherla, Ebesfalva și în alte localități. Inițial, comunitatea armeană s-a organizat într-o **Companie Armeană** cu sediul la Bistrița, iar ulterior s-a divizat în mai multe companii. Mihai Apafi emite la Alba Iulia, la 26 octombrie 1680, un act privilegiat



Catedrala armeano-catolică, portalul de vest

în favoarea armenilor pentru ca aceștia să-și poată exercita neîngrădit meseriile și comerțul în întreg principatul.

La 15 aprilie 1690, principele Mihai Apafi se stinge din viață, iar dieta proclamă ca principe pe fiul său minor Mihai Apafi al II-lea. În pofida prevederilor tratatului



Catedrala armeano-catolică, interior, vedere din tribună spre altar

hallerian din 1686 (prin care se recunoștea protectoratul împăratului asupra Transilvaniei cu condiția recunoașterii lui Mihai Apafi ca principe, iar după moartea sa să-l urmeze fiul său), acesta nu e confirmat de împărat, este dus la Viena în 1696, iar după cinci ani semnează actul de abdicare. Diploma Leopoldină din 1691 stabilește statutul Transilvaniei în cadrul imperiului habsburgic și va avea rol de constituție pentru Transilvania până în 1867.

La 7 februarie 1696, Mihai Apafi al II-lea emite la Făgăraș o **Scrisoare** în 20 de puncte ce reglementează statutul Companiei armenilor din Ebesfalva, acordându-le acestora o serie de drepturi: de a se putea stabili oriunde în Principat, de a trăi liber, de a-și alege primar, preot și judecători proprii. Familiilor maghiare, românești sau de alte naționalități li se interzice să-și construiască gospodării printre cele armenesti, dar nici armenii nu au voie să lase locuri libere printre casele lor fără motiv întemeiat. După un an, un mare incendiu a distrus majoritatea gospodăriilor armenice din Ebesfalva, dar au fost apoi reconstruite. În timpul războiului curuților, la 28 ianuarie 1704, la Hoghilag, are loc o luptă între secui și imperiali, împrejurare în care Ebesfalva suferă încă un incendiu.

Mihai Apafi al II-lea, printr-un testament dat la Viena la 20 decembrie 1706, lasă moștenire după moartea sa domeniul Ebesfalva soției sale Katharina (ei neavând copii), dar testamentul este atacat de familia Bethlen în temeiul acordului-angajament



Biserica armeană a călugărilor mechitaristi

încheiat între cele două familii în 1584. După moartea lui Mihai Apafi al II-lea survenită în 1713, Katharina (născută Bethlen) moștenește domeniul, care însă era împovărat de mari datorii către fisc, căruia este nevoită să-i cedeze veniturile până la stingerea datoriilor. Katharina moare în 1724, fiscul pune sechestru pe toată moșia Apafi, iar după trei ani face un inventar al domeniului. Potrivit acestui inventar, castelul avea mai multe clădiri dispuse în „U”, cu două curți interioare, aripa principală de nord având două etaje și mansardă. La nord de castel era gospodăria domeniului cu două case acoperite cu paie, ocolul vitelor și șura mare din lemn de stejar. Pe Târnava era moara de apă din lemn, cu 4 roți, iar pe deal era via cu teascul de struguri acoperit cu șindrilă unde se produceau 1800 de vedre de vin pe an. Inventarul mai consemna prezența a 77 de familii de lobagi (69 de români și 8 de unguri) cu 203 suflete, 26 de zilieri și 79 de țigani. Colonia armeană număra 110 familii, adică aproximativ 450-500 de suflete.

Împăratul Carol al VI-lea acordă la 11 august 1733 **Diploma privilegială** prin care ridică compania armeană din Ebesfalva la rangul de **oraș de câmp cu drept de autogovernare** și primește numele de **Elisabethopolis** (în germană **Elisabethstadt**, iar în maghiară **Erzsébetváros**). Orașul este delimitat de restul domeniului și primește dreptul de a ține târg săptămânal și trei târguri de țară pe an, dreptul de a face pod peste Târnava și de a lua vamă, iar conducerea orașului poate muta, pe bază de schimb de teren și despăgubiri, pe locuitorii nearmeni ce și-au făcut case printre cele ale armenilor.

Comunitatea armeană din Ebesfalva a fost de la început subordonată din toate punctele de vedere de interes general direct principelui Transilvaniei, apoi guvernatorului, dar în problemele sale interne a beneficiat de o conducere proprie, care a elaborat dispoziții și instrucțiuni proprii, recunoscute și sprijinite pentru a fi aplicate de către instituțiile administrative ale statului.

Împărăteasa Maria Tereza acordă la 3 octombrie 1746 o **Diplomă** care o confirmă pe cea din 1733 și, în plus, acordă orașului „dreptul de spadă” (de a judeca și condamna la moarte) și dreptul la pecete (care poartă chipul Sfintei Elisabeta, fiica reginei Andrei al II-lea de Ierusalim, patroana orașului). În anul 1750, orașul avea o populație de 972 de locuitori.

La 31 august 1758 împărăteasa emite **Scrisoarea de proprietate** prin care întreg domeniul Ebesfalva este donat pe veci



Biserica armeană „de jos” (actual evanghelică C.A.)

armenilor din Elisabethopolis pentru suma de 60000 de florini renani, iar familia Bethlen este convinsă să accepte tranzația. Împărăteasa acordă la 28 noiembrie 1758 cel de-al treilea privilegiu imperial, prin care ridică orașul la rangul de **oraș cu totul privilegiat**. Creșterea gradului de importanță a orașului, dobândirea de noi privilegii și de terenuri atrage mulți armeni din alte localități care se stabilesc aici.

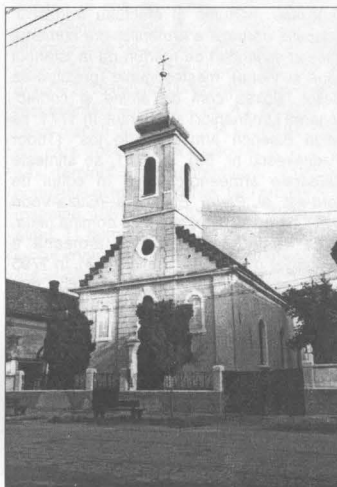
Tot în anul 1758 se întocmește un plan de sistematizare a orașului ce cuprinde măsuri de amenajări funciare, trasarea de străzi noi și lotizări pentru armenii mai nou veniți și totodată se pun în aplicare prevederile Diplomei din 1773 de evacuare a locuitorilor nearmeni din centrul orașului, cărora li se acordă la periferie loturi pentru gospodărie, terenuri arabile, pășuni, vii și



Biserica reformată

livezi. Satul vechi de pe malul stâng al pârâului Ebespatak a fost extins spre sud, cu noul cartier „Colonia” pentru români, ceilalți locuitori nearmeni au primit loturi la sud de orașul armenesc în cartierul

„Târnava”, iar Țiganii au primit teren mai la sud de acesta, în cartierul „Cocoroveni”. Cartierul armenesc (orașul propriu-zis) cuprinde Piața Elisabeta (azi, Timotei Cipariu) și străzile: Elisabeta (M. Eminescu),



Biserica greco-catolică (actual ortodoxă)

Nemeșilor (Avram Iancu până la C. D. Gherea), Apafi (Cuza-Vodă până la Zorilor), Kameller (1 Decembrie 1918 până la T. Vladimirescu), Raphael (T. Vladimirescu de la intersecția cu M. Eminescu până la S. Bărnuțiu), Mică (Teilor), Kabdebu (S. Bărnuțiu), Morii (M. Kogălniceanu până la Târnavei). Orașul are trei piețe: Piața Elisabeta (centrul orașului), Piața Mănăstirii (în spatele Palatului de Justiție, actual dezafectată) și Piața Târgului (între cazarmă și str. Crișan, dezafectată). În 1725, în fosta Piața Mănăstirii s-a construit Biserica armeană „veche”, demolată recent odată cu Clausturul, și Școala de fete „Rafael” a călugărițelor misericordiene din imediata vecinătate. În Piața Elisabeta s-a construit în 1734 Biserica armeană „mică” (azi, demolată).

Planul de sistematizare mai prevede amplasarea unor construcții de interes public religios, administrativ, comercial și cultural. În 1759, s-a construit în piața Elisabeta un centru comercial engros numit „Hala Centrum”, în care negustorii armeni depozitau mărfurile și efectuau tranzacții. Ocupația de bază a armenilor era comerțul (făceau schimburi de mărfuri de la Istanbul până la Viena), meșteșugurile (prelucrarea pieilor, albirea cerii de albine și confecționarea lumânărilor) și zidăritul. În 1771, se ridică Biserica armeană „de jos” (Tudor Vladimirescu nr. 50). În 1791, se sfințește Catedrala armeano-catolică în colțul de nord-est al Pieței Elisabeta (Cuza-Vodă nr. 1), un edificiu impozant ce domină piața, și se inaugurează Biserica armeană a călugărilor mechtariști (Teilor nr. 3). În 1795 se construiește Claustrul călugărilor mechtariști în Piața Elisabeta (Timotei Cipariu nr. 6).

În anul 1773, împăratul Iosif al II-lea vizitează Elisabethopolis (unde a și dormit o noapte), iar la 27 decembrie 1786, printr-o **Scrisoare privilegiată**, ridică orașul la

rangul de **oraș liber regal**, cu dreptul de a se înconjura de ziduri și de a aplica pedeapsa cu moartea, iar armenii pot trimite delegați în Adunarea Națională și sunt declarați „pământeni”, dar, de facto, statutul deplin de cetățeni maghiari le va fi acordat abia în 1837 de către Adunarea Națională.

În 1793, are loc o reorganizare administrativ-teritorială potrivit căreia comunitățile armenes trec în subordinea localității pe al cărei teritoriu se află, iar localitățile armenes intră în subordinea administrativă a comitatului respectiv. Ca urmare, Elisabethopolis se subordonează comitatului Târnava, care a încercat chiar să-și mute sediul în prosperul oraș armenesc, dar consiliul orășenesc nu a fost de acord, de teama unei posibile diminuări a autonomiei locale.

În anul 1838, în oraș sunt consemnați: un jude primar, 11 senatori, 11 magistrați, un perceptor, 2 comisari, 3 procurori, 3 administratori, 2 inspectori, 3 oficialități sanitare, 8 servitori ai orașului și 3 pădurari.

Orașul se implică în revoluția din 1848, la 21 aprilie autoritățile locale înlătură emble-



Biserica ortodoxă



Claustrul călugărilor mechtariști

mele imperiale și ridică steaguri maghiare pe edificiile importante, alăturându-se fără echivoc revoluționarilor maghiari. Orașul a fost ocupat de mai multe ori, pe rând, de revoluționari și de trupele imperiale austriece și rusești, a suferit victime, jafuri și distrugerii. După înfrângerea revoluției, noul



*Cazarma armatei austriece, corpul principal
(al regimentului de infanterie)*

guvernator al Transilvaniei Ludovic Wohlgemuth inspectează orașul, iar câțiva fruntași care au acționat de partea revoluționarilor au fost judecați pe loc și executați. Orașul își pierde privilegiile și autonomia, trecând în categoria localităților cu regim de impunere, ceea ce va influența declinul orașului din a doua jumătate a secolului al XIX-lea. Numărul armenilor scade treptat (cei mai bogați se stabilesc în marile orașe ale imperiului, alții se maghiarizează până la pierderea identității etnice), iar în locul lor apar întreprinzători sași și evrei care cumpără proprietăți de la

armeni. Activitatea comercială, dar mai ales cea meșteșugărească stagnează, fiind curățată de atelierele mult mai puternice din Mediaș și Sighișoara. De la poziția de oraș important în principat, Elisabethopolis decade la cea de centru zonal important doar pentru satele din jur, mai ales prin târgurile sale de produse agricole. În 1850, orașul are 487 de case și 2224 locuitori „de drept” (2515 locuitori prezenți în oraș la data recensământului, din care 43 locuitori de drept plecați din oraș și 334 străini de oraș) din care 1087 de sex masculin și 1137 de sex feminin. Pe naționalități, structura populației este următoarea: 689 armeni, 619 maghiari, 488 români, 336 țigani, 36 sași, 14 evrei, 11 germani și 31 de alte naționalități, iar pe confesiuni: 1238 romano-catolici, 817 greco-catolici, 130 reformați, 19 evanghelici, 14 israeliți, 5 ortodocși și 1 unitarian. Ca mărime și populație, era al doilea oraș armenesc din Transilvania după Gherla, care avea la acea vreme 4229 locuitori.

După crearea în 1867 a statului dualist austro-ungar, denumirea oficială a orașului devine **Erzsébetváros**, iar după patru ani devine centru de pretură pentru 32 de sate în cadrul județului Târnava Mică.

În a doua jumătate a secolului al XIX-lea se execută lucrări de refacere a drumului care leagă Brașovul de Sibiu (prin Sighișoara și Mediaș), din 1867 începe să funcționeze poșta, în 1871 începe construirea gării, iar doi ani mai târziu orașul se racordează la linia de cale ferată care leagă orașele Aiud - Mediaș - Sighișoara - Brașov, ceea ce va constitui un impuls pentru viața



Primăria



Hotelul cu restaurant „Târnava”

comercială și economică a orașului.

În 1890, orașul are 552 de case (din care 17 erau cu etaj, 1470 de camere și 60 de prăvălii) și o populație de 2795 de locuitori, din care 1350 de sex masculin și 1445 de sex feminin. Pe naționalități, structura populației era următoarea: 1610 armeni și maghiari, 667 români, 349 țigani, 10 evrei și 159 de alte naționalități, iar pe confesiuni religioase: 1171 romano-catolici, 890 greco-catolici, 439 reformați, 126 ortodocși, 106 evanghelici, 53 unitarieni și 10 israeliți. În intervalul 1890-1916, are loc o creștere substanțială a numărului sașilor în oraș; între 300 și 400 de familii de sași din alte localități cumpără proprietăți cu ajutorul creditelor primite de la bănci (Reiffeisen mai ales). În 1896, în oraș sunt înregistrați 133 de meseriași și 64 de calfe, iar la școala de ucenici sunt înscriși 66 de elevi.

În secolul al XIX-lea, mai ales în a doua sa jumătate, orașul se îmbogățește cu noi și importante edificii civile și religioase: Cazarma de infanterie și cavalerie pentru armata imperială austriacă construită în 1840 (Mihai Eminescu nr. 56), Biserica greco-catolică în 1871 (A. Iancu nr. 26), Biserica reformată în 1895 (A. Iancu nr. 32), Palatul de Justiție în 1896 (Aviator Țifrea nr. 2), Biserica ortodoxă în 1897 (Cuza-Vodă nr. 16), Primăria în 1897 (M. Eminescu nr. 8), Liceul maghiar de stat în 1899 (T. Cipariu nr. 5), iar la începutul secolului nostru cu Hotelul Târnava (M. Eminescu nr. 5). În anul 1889, în oraș funcționau o manufactură de albit ceara, o manufactură de pielărie, o întreprindere de

oțet, o moară, o tipografie, un atelier de tâmplărie și unul de confecționat pălării de lux.

După prăbușirea imperiului austro-ungar și alipirea Transilvaniei la Regatul României, orașul primește noua denumire de **Dumbrăveni**, până atunci – și o vreme și după aceea – românii zicându-i Ibașfalău. În 1936, Dumbrăveniul era reședință de plasă în cadrul județului Târnava Mică (având ca reședință de județ orașul Blaj) pentru 33 de comune, iar în 1941 numărul comunelor din plasa Dumbrăveni s-a redus la 12 comune.

În 1940, din totalul de 4004 de locuitori, 1816 sunt români, 1101 maghiari, 504 sași, 257 țigani, 177 armeni, 145 evrei, 2 ucraineni și 2 de alte naționalități. Pe confesiuni, distribuția populației este următoarea: 1291 greco-catolici, 771 ortodocși, 625 romano-catolici, 504 evanghelici, 419 reformați, 177 armean-catolici, 145 mozaici, 62 unitarieni, 10 neoprotestanți (baptiști și adventiști). În 1940, în oraș funcționau: Banca Română, Banca Populară, Banca Economică și Industrială, Casa Generală de Economii, Societatea Burheză și Industrială Germană, Primăria, Tribunalul, Judecătoria, Pretura, Poliția, Ocolul Silvic, Oficiul poștal și telegrafic, Corpul medicilor, Corpul avocaților, Societatea meseriașilor, Societatea comercianților, Dispensarul comunal.

În 1941, în oraș existau: două mori sistematice, o fabrică de mezeluri, o fabrică de oțet, o fabrică de cărămizi, 4 prăvălii de manufactură, 4 de fierărie, 2 de încălțăminte, 3 măcelării, 4 brutării, 2 librării și o cooperativă de consum. În anul 1936 se



Palatul de Justiție

instalează generatoare la uzina electrică, iar doi ani mai târziu se introduce curentul electric la consumatori.



Liceul maghiar de stat (actual Liceul Timotei Cipariu)

În perioada interbelică, orașul se dezvoltă mai ales în zonele nordică, estică și de sud prin construirea de case și gospodării pe loturile neocupate de pe străzile existente, dar și prin apariția unor străzi secundare noi. Au loc lucrări de îmbunătățiri edilitare: se canalizează valea Dumbrăveniului și valea Căpălnei, se pavează străzi cu piatră cubică, se fac șanțuri, se plantează

copaci pe marginea unor străzi, se introduce iluminatul electric.

După cel de-al doilea război mondial, continuă creșterea populației și a numărului de case (ajungând în 1977 la 1353, față de 552 câte erau în 1890), acestea fiind amplasate îndeosebi pe străzile: Crișan, Cloșca, N. Bălcescu, C. Dobrogeanu-Gherea, O. Goga, Stadionului, Cuza-Vodă, Digului, Muzicanților, Libertății, M. Kogălniceanu, Zorilor, Pușcașu și Pandurilor.

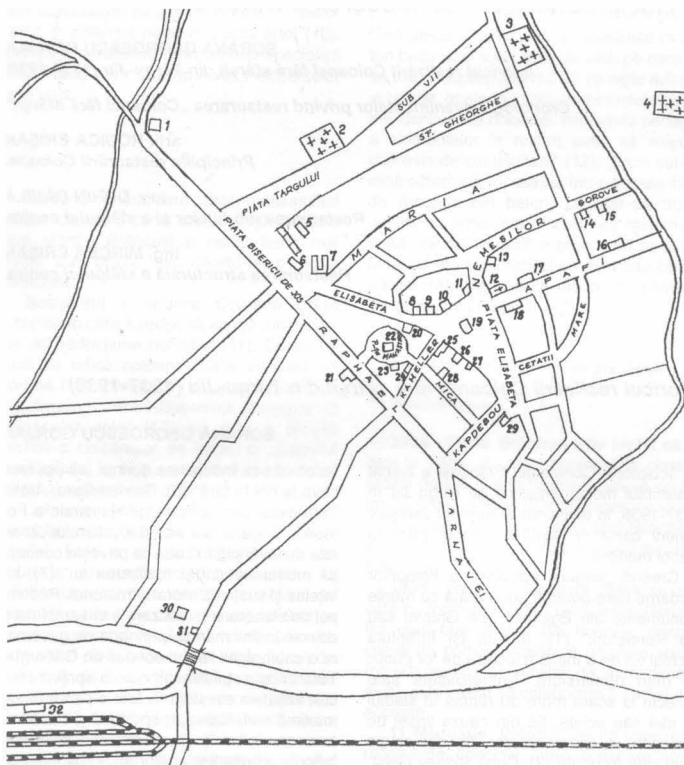
În ultimele decenii în zona de vest a orașului, la capătul străzii Tudor Vladimirescu a apărut un cartier de blocuri, iar în zona centrală câteva construcții noi: Magazinul universal (M. Eminescu nr. 2-6), Căminul cultural cu cinematograf (M. Eminescu nr. 5), Liceul teoretic (Cuza-Vodă nr. 7) și Poșta (1 Decembrie 1918). Cu excepția magazinului universal care a fost amplasat pe latura nordică a pieței pe locul a două case vechi, celelalte construcții nu afectează în mod grav centrul istoric, care păstrează structura urbanistică trasată în secolul al XVIII-lea și specificul arhitectural datând din secolul al XVIII-lea și al XIX-lea.

BIBLIOGRAFIE

1. George Bariț - *Părți alese din istoria Transilvaniei*, ed. a II-a, Brașov, vol. I-1993, vol. II -1994, vol. III -1995
2. Ștefan Gașpar - *Istoria armenilor din orașul Dumbrăveni*, Univ. Babeș-Bolyai, Cluj-Napoca, 1980, 61 p., manuscris
3. Nicolae Gazdovitz - *Istoria armenilor din Transilvania*, București, Editura Ararat, 1996.
4. Avédik Lukács - *Szabad királyi Erzsébetváros monografiája*, 1896
5. Andrei Oțetea - *Istoria României*, București, Editura Academiei R.P.R., vol. II - 1962 și vol. III - 1964.
6. Coriolan Suciu - *Județul Târnava Mică – schiță monografică*, Blaj, 1943
7. Maria Magdalena Eva Szentpétery - *Monografia istorică a orașului Dumbrăveni*, Univ. Babeș-Bolyai, Cluj-Napoca, 1978, 87 p., manuscris
8. Radu Tempeanu - *Localitatea Dumbrăveni, studiu geografic complex*, 1980, 140 p., manuscris
9. George Togan - *Monografia orașului Dumbrăveni*, 104 p., manuscris



PLANUL ACTUAL AL ORAȘULUI



SCHIȚA DE PLAN A ORAȘULUI LA SF. SEC. AL XIX-LEA (după Avédik Lukács)

1. Căpâlna (capelă armenească), 2. Cimitirul protestant, 3. Cimitirul romano-catolic (armenesc), 4. Cimitirul greco-catolic, 5. Cazarma husarilor, 6. Biserica "de jos", 7. Cazarma honvezilor, 8. Farmacia, 9. Banca industrială, 10. Primăria, 11. Biserica ortodoxă, 12. Biserica principală (catedrala armeno-catolică), 13. Biserica latină, 14. Biserica greco-catolică, 15. Biserica reformată, 16. Casa de binefacere Kammeler, 17. Percepția, 18. Castelul Apafi, 19. Prăvălia, 20. Casa de economii, 21. Gimnaziul, 22. Biserica veche, 23. Școala de fete, 24. Școala de băieți, 25. Cazinoul, 26. Mănăstirea mechtaristă, 27. Biserica agostană (evanghelică C.A.), 28. Biserica mechtaristă, 29. Poșta, 30. Moara cu aburi, 31. Podul de vamă, 32. Gara.