

## Observații arheologice privind pridvorul bisericii “Radu Vodă” din București

Gheorghe I. Cantacuzino

Pe unul din dealurile de pe malul drept al Dâmboviței, unde se aflase un locaș de lemn în secolele XV – XVI, a fost ctitorită în anii 1575–1577 mănăstirea cu hramul Sfintei Treimi, de către Alexandru Mircea voievod (1568–1574, 1574–1577), terminată de fiul său Mihnea (1577–1583, 1585–1591). Mănăstirea Sfânta Troiță, în forma pe care i-au dat-o ctitorii, a avut o existență scurtă. În 1595 dealul a fost folosit de oștile otomane care au întărit ansamblul, construind o „palancă”. La revenirea lui Mihai Viteazul, în octombrie 1595, turcii s-au retras aruncând în aer fortificațiile și clădirile mănăstirești. Pentru aproape trei decenii, călugării s-au mutat la mănăstirea Mihai Vodă. În 1613, Radu vodă Mihnea (1601–1602, 1611, 1611–1616, 1620–1623) a refăcut mănăstirea, reconstruind biserica pe vechile temelii<sup>1</sup>. De la acest al doilea ctitor și-a luat mănăstirea numele sub care a rămas cunoscută. În secolul al XVIII-lea s-au executat anumite lucrări, în timpul lui Ștefan Cantacuzino (1714–1716), reprezentat în tabloul votiv, precum și în 1794, când a fost consolidat turnul-clopotniță<sup>2</sup>. Grave avarii au suferit clădirile mănăstirii și biserica din cauza cutremurului din octombrie 1802. În 1830, ca urmare a acestor avarii, au fost dărâmate turlele și pridvorul bisericii. Pe la 1860 lăcașul a fost transformat în stil neo-gotic, fațadele fiind înălțate și îmbrăcate cu un strat de zidărie și tencuială.

Cu mai bine de o jumătate de secol în urmă, în anii 1953 și 1954, s-au desfășurat, în cadrul marelui *Șantier arheologic București*, ample săpături arheologice pe dealul Radu Vodă, sub conducerea profesorului Ion Ionașcu și a cercetătorului Vlad Zirra. Săpăturile au acoperit în mare parte aria ansamblului vechii mănăstiri cu extinderi în zona înconjurătoare, fiind cercetat și interiorul bisericii. Principalele rezultate au fost publicate<sup>3</sup>. S-au descoperit, în afara urmelor de locuire din a doua epocă a fierului și din secolul IV p. Chr., urme care indică existența unui locaș anterior din lemn de la sfârșitul secolului al XV-lea – începutul secolului al XVI-lea. S-a constatat că, după incendierea sa în 1595, biserica din 1575–1577 a fost refăcută integral după 1613<sup>4</sup>. Cele două edificii au avut același plan, cea mai veche fiind de dimensiuni cu puțin mai restrânse, după cum au dovedit mai târziu cercetările de arhitectură, care au dus la descoperirea, pe întreg perimetrul interior, în spațiul dintre primele două pardoseli, a resturilor peretelui inițial, retras cu circa 15 cm față de cel refăcut<sup>5</sup>. Restaurarea bisericii s-a desfășurat în două mari etape. În prima au fost readuse la aspectul original fațadele, după proiectul condus de arh. Sanda Voiculescu, în cea de a doua, în anii 1970–1973, au fost restaurate interiorul și partea superioară a bisericii, sub conducerea arh. Ștefan Balș. Restaurarea s-a efectuat pe baza unei minuțioase cercetări a

<sup>1</sup> Ion Ionașcu – Vlad Zirra, *Mănăstirea Radu Vodă și biserica Bucur*, în volumul “Bucureștii de odinioară în lumina cercetărilor arheologice”, București, 1959, p. 59–68.

<sup>2</sup> *Ibidem*, p. 75.

<sup>3</sup> Ion Ionașcu, Vlad Zirra, Dumiru Berciu, Margareta Tudor, *Săpăturile arheologice din sectorul Radu Vodă*, în *București. Rezultatele săpăturilor arheologice și a cercetărilor istorice din anul 1953*, București, 1954, extras din volumul *Studii și referate privind istoria României*, p. 132 – 172; Ion Ionașcu, Vlad Zirra, *Mănăstirea Radu Vodă și biserica Bucur*, în volumul *Bucureștii de odinioară în lumina cercetărilor arheologice*, București, 1959, p. 51 – 78. Un raport amănunțit privind săpăturile din biserică semnat de Vlad Zirra se află în dosarul de restaurare, Arhiva INMI, fond DMI, dosar 2285.

<sup>4</sup> Vlad Zirra, *Raport privind săpăturile în biserica Radu Vodă, 1953 – 1954*, în dosarul de restaurare (Arhiva INMI, fond DMI, dosar 2285).

<sup>5</sup> Urmele au fost descoperite în naos și pronaos cu prilejul restaurării, vezi Ștefan Balș, *Restaurarea bisericii Radu Vodă din București*, în *RMM, MIA*, an XLIV, nr. 1, 1975, p. 51.



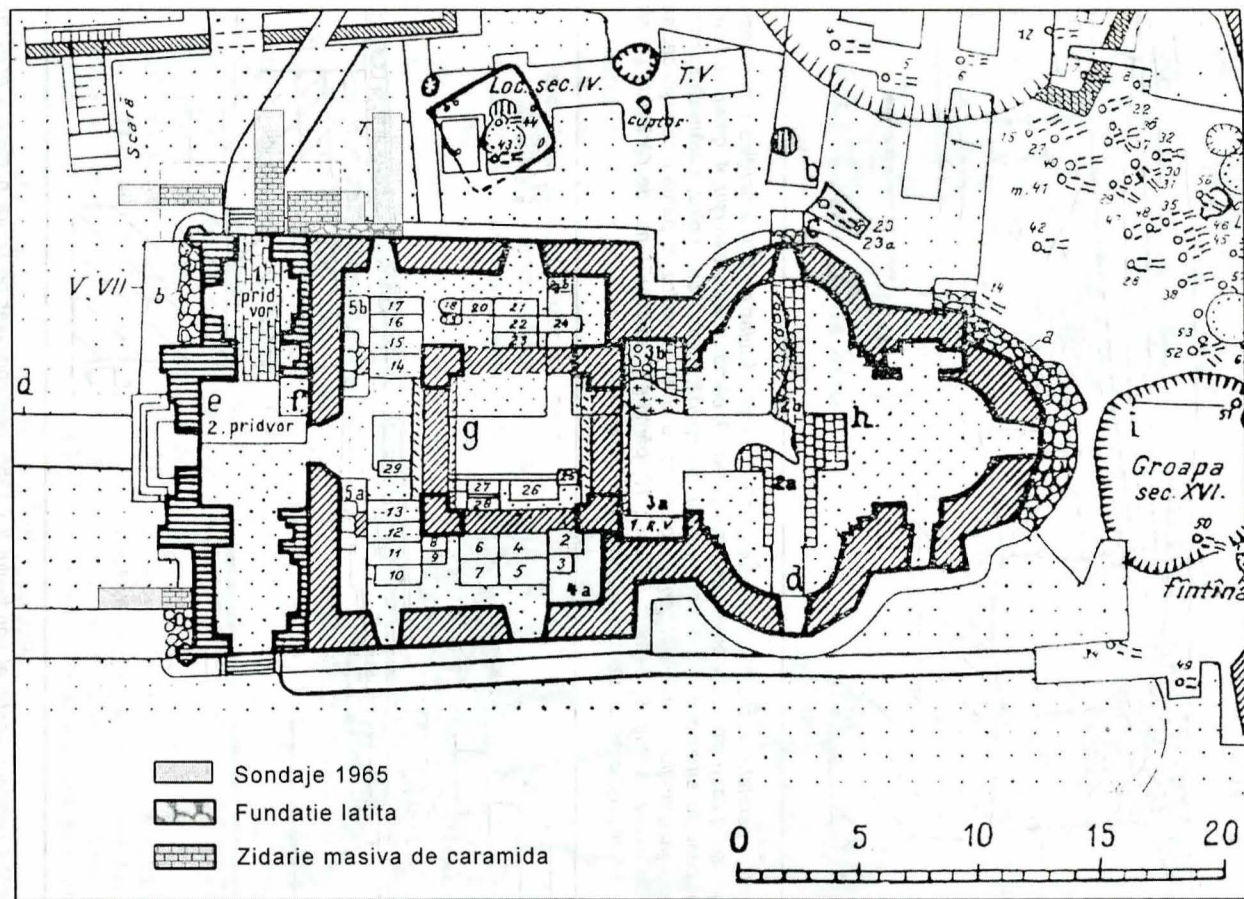


Fig. 2. Amplasarea sondajelor arheologice din 1965, pe planul publicat după săpăturile din 1953 – 1954 (Ion Ionașcu, Vlad Zirra, "Mănăstirea Radu Vodă și biserica Bucur", în volumul "Bucureștii de odinioară în lumina cercetărilor arheologice").

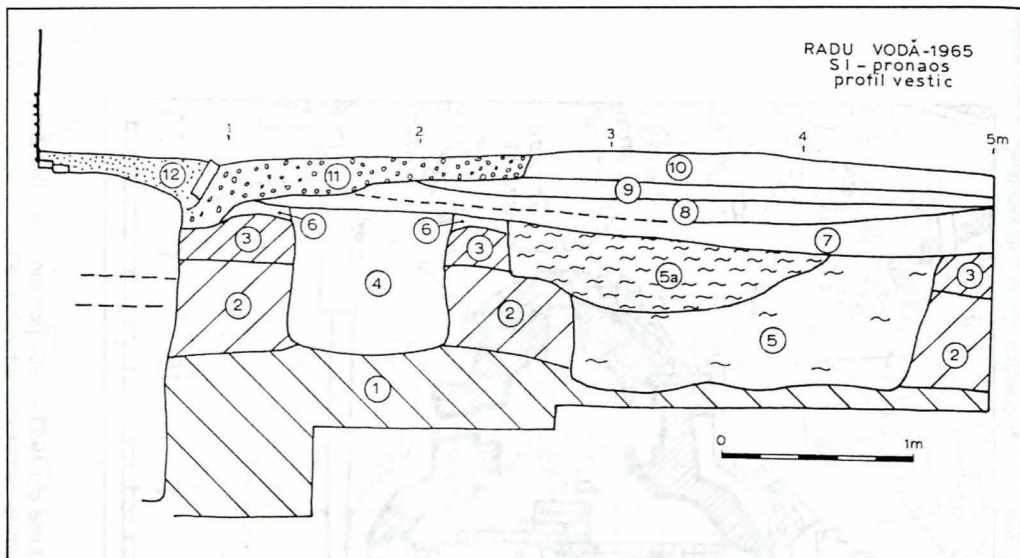


Fig. 3. Profilul peretelui vestic al sondajului I / 1965, perpendicular pe latura nordică a pronaosului.  
 Legenda: 1, sol galben steril; 2, pământ cenușiu gălbui; 3, pământ negru cenușiu; 4, groapă mormânt; 5, pământ cenușiu amestecat cu castaniu, cărămidă spartă, moloz; 5a, moloz, cărămidă spartă; 6, pământ cenușiu granulos; 7, pământ cenușiu granulos cu urme de moloz; 8, pământ cenușiu castaniu, pigmenti de moloz, pietriș; 9, pământ cenușiu; 10, pământ castaniu, urme de cărămidă (nivelare modernă); 11, pietriș, urme de mortar; 12, nisip, pietriș.

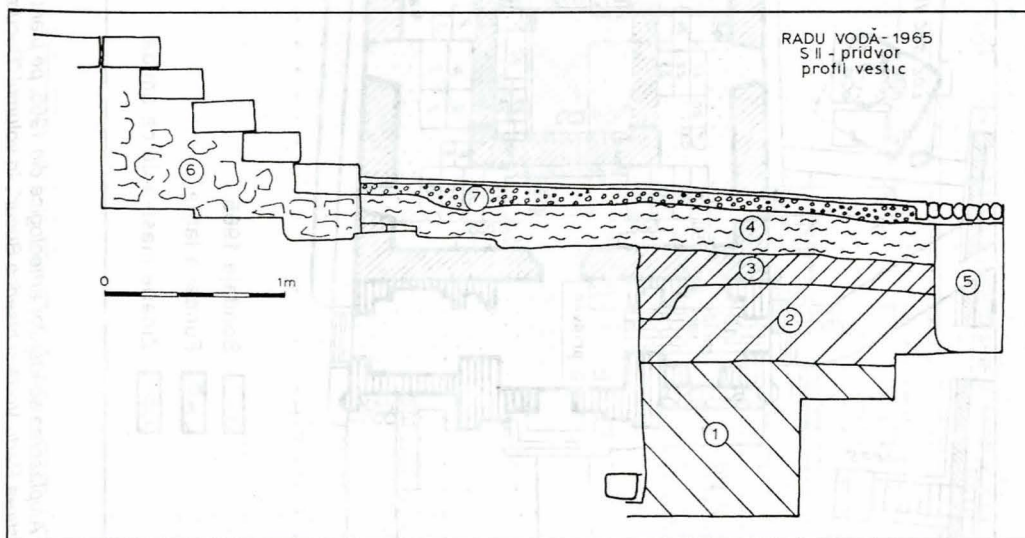


Fig. 4. Profilul peretelui vestic al sondajului II / 1965, perpendicular pe latura nordică a pridvorului.  
 Legenda: 1, sol galben steril; 2, pământ cenușiu gălbui; 3, pământ negru cenușiu; 4, moloz, bucăți de cărămidă; 5, groapă modernă; 6, nivelare cu cărămidă sub treptele intrării în pridvor (sec. XIX); 7, pietriș, nivelare modernă.



Fig. 5. Tabloul votiv din 1714 – 1716, în desenul realizat în 1864 de C. Lecca (reprodus după Ion Ionașcu și Vlad Zirra, în "Bucureștii de odinioară în lumina cercetărilor arheologice", planșa LII, 2).

arhitecturii monumentului, care a beneficiat și de rezultatele săpăturilor arheologice din 1953–1954. Rezultatele cercetării legate de prima fază de restaurare au fost prezentate de arh. Sanda Voiculescu într-o comunicare la sesiunea științifică a Direcției Monumentelor Istorice din mai 1968<sup>6</sup>, iar cele din a doua etapă, într-un riguros studiu publicat de arh. Ștefan Balș în 1975<sup>7</sup>.

Una dintre problemele interesante ridicată de cercetarea și de restaurarea bisericii a fost cea a pridvorului. La ea s-au făcut referiri în menționatele studii ale arhitecților care au condus remarcabilele lucrări de restaurare. Pentru obținerea unor date suplimentare asupra acestui compartiment au fost efectuate unele sondaje în anul 1965, într-o zonă neatinsă de cercetările din 1953–1954. Observațiile prilejuite de aceste sondaje vor fi prezentate în cele ce urmează.

Sondajele arheologice efectuate la biserica Radu Vodă în iunie 1965 au urmărit în

primul rând obținerea de date care să arate dacă biserica a avut pridvor încă de la sfârșitul secolului al XVI-lea. În această problemă trebuie ținut seama de mențiunile documentelor din 5 iulie 1626<sup>8</sup> și din 5 mai 1629<sup>9</sup>, în care se amintește că Mihail postelnic, fiul lui Dobromir banul, „s-a îngropat în pridvorul bisericii, încă de mai înainte vreme, din vechime, când a fost cursul anilor 7095” (1586 – 1587).

Sondajele au fost amplasate în dreptul pronaosului și pridvorului, pe laturile de nord și de vest ale edificiului<sup>10</sup>.

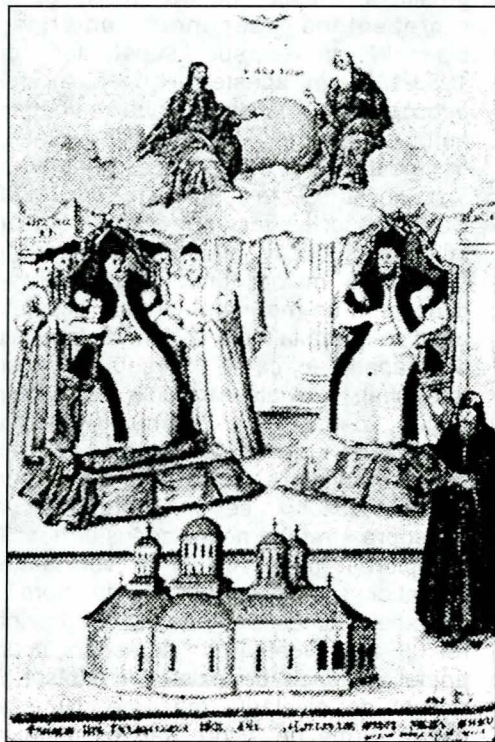


Fig. 6. Biserica Radu Vodă, în miniatura lui Dionisie Eclesiarhul din Condica mănăstirii Radu Vodă din 1794 (reprodus după Ion Ionașcu și Vlad Zirra, în "Bucureștii de odinioară în lumina cercetărilor arheologice", planșa LXXII, 1).

<sup>6</sup>Textul comunicării se păstrează în arhiva INMI, fond DMI, dosar 2290

<sup>7</sup>Ștefan Balș, *op. cit.*, p. 45 – 52.

<sup>8</sup>DRH B, XXI, nr. 103.

<sup>9</sup>DRH, B, XXII, nr. 262.

<sup>10</sup>Au fost trasate două sondaje cu lungimea de 5 m și lățimea de 1,25 m, perpendiculare pe latura de nord a pronaosului și respectiv a pridvorului, la o distanță de 3,60 m, unite apoi printr-o săpătură cu lățimea de 1,60 m, și două sondaje de 4 x 1 m și 3,60 x 1 m, în partea de vest a pridvorului.

În sondajul din dreptul pronaosului a apărut vechea fundație a bisericii, care fusese cercetată în alte puncte prin săpăturile din 1953–1954. Fundația din piatră, având pe alocuri fragmente de cărămidă, este mai lată cu 0,70 m în raport cu zidul bisericii. Cu o adâncime de 1,70 m, ea era situată imediat sub stratul de pietriș și nisip care susținea pavajul, la aproape 10 cm sub suprafața terenului. Deasupra solului galben steril se aflau un strat de pământ cenușiu gălbui și altul negru cenușiu, vag delimitate între ele, cu grosimea totală de circa 0,70 m, reprezentând depuneri anterioare bisericii. În cursul săpăturilor din 1953-1954 în aceste depuneri au fost descoperite urme din a doua perioadă a fierului și din secolul IV. Câteva fragmente din a doua epocă a fierului au fost găsite și în sondajele din 1965. Deasupra lor se găsea un strat de pământ cu moloz și bucăți de cărămidă spartă. La circa 0,70 m de fundația bisericii s-a descoperit un mormânt. Groapa acestuia, adâncită până la circa 0,75 m de la nivelul de săpare (circa 1 m sub suprafața terenului), străbate straturile de pământ negru cenușiu și cenușiu gălbui, pătrunzând puțin în solul galben. Ea taie și un strat subțire de 5 – 6 cm de pământ cenușiu deschis, ce se poate observa, deasupra stratului negru cenușiu, doar în apropierea gropii, nu și în vecinătatea fundației sau spre partea de nord a fundației, și care poate să reprezinte restul unei depuneri corespunzătoare primei perioade de existență a bisericii, răzuită de nivelările moderne. Nu s-au păstrat urme de sicriu, dar existența lui poate fi presupusă după mai multe cuie de fier descoperite. Scheletul era orientat est-vest, având îngrămădite în apropierea craniului alte oseminte provenite de la o reînhumare. Inventarul descoperit – un cercel de alamă cu mărgelușe, ace de vâl și o încheietoare din același material, resturi de fir de la îmbrăcăminte și un inel sigilar din aliaj de argint cu inscripție în caractere chirilice – ANKA – arată că e vorba de un mormânt de femeie, care poate fi datat în a doua parte a secolului al XVII-lea.

În sondajul dispus perpendicular pe latura de nord a pridvorului, sub stratul subțire de pietriș și nisip ce susținea pavajul modern și sub un strat de circa 20 cm de moloz cu bucăți de cărămidă spartă, a apărut un bloc masiv de zidărie de cărămidă, consolidat la bază cu bărne de lemn dispuse orizontal; este vizibil locașul unei astfel de bărne, orientate est-vest. Blocul de zidărie depășește cu aproape 3 m limita nordică a pridvorului și are o adâncime de 1,40–1,50 m în partea de nord și circa 1,70 m în partea de nord-vest. Această masă de zidărie, a cărei limită vestică a fost delimitată în cele două sondaje din zona respectivă, înconjoară actualul pridvor.

Sucesiunea stratigrafică a depunerilor în dreptul pridvorului actual este următoarea: deasupra solului galben steril se află stratul de pământ cenușiu gălbui și cel negru cenușiu, având în total o grosime de aproape 0,60 m. Deasupra lor urmează imediat, la o adâncime de circa 0,30 m, stratul modern cu moloz și bucăți de cărămidă spartă, depunerile corespunzătoare diferitelor etape ale existenței edificiului, ce trebuie să presupunem că au existat, fiind răzuite cu prilejul lucrărilor de reparații din a doua jumătate a secolului al XIX-lea.

Datele stratigrafice nefiind concludente în ceea ce privește datarea zidăriei masive de cărămidă, indiciile mai sigure pot fi date de raportul între aceasta și vechea fundație a bisericii pe de o parte, între ea și zidăria



Fig. 7. Fundația laturii de nord a pronaosului și limita estică a blocului masiv de zidărie de cărămidă.

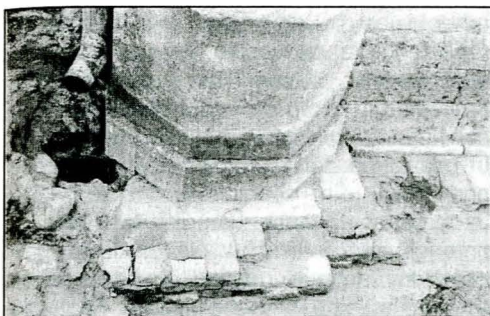


Fig. 8. Zidăria masivă de cărămidă și fundația laturii de nord a pronaosului.

pridvorului refăcut în 1859-1863 pe de alta<sup>11</sup>.

Zidăria masivă de cărămidă depășește spre est limita pridvorului cu 1,03 m. Ea este alipită, în dreptul pronaosului, fundației de piatră, lărgită, a bisericii refăcute de Radu Mihnea. Fundația pronaosului poate fi urmărită spre vest **numai până în dreptul limitei exterioare a pridvorului**, partea ei superioară fiind aici parțial demolată, în dreptul pilastrului modern din partea de nord est a pridvorului, care se sprijină parțial pe ea. Din aceasta ar rezulta că planul bisericii la origine nu cuprindea un pridvor, sau cel puțin un pridvor de aceeași lățime cu pronaosul. S-a sondat și masivul de zidărie de cărămidă, în dreptul intrării nordice a actualului pridvor, pe o mică porțiune, până la o adâncime de circa 60 cm, fără să se găsească o altă urmă de fundație. Zidăria de cărămidă face corp comun cu zidăria

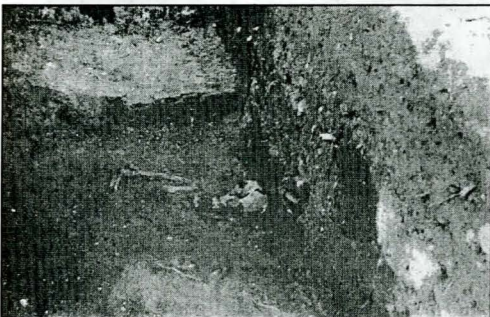


Fig. 9. Sondajul I – pronaos, profilul vestic, mormânt din sec. XVII în apropierea fundației.

similară descoperită în cursul cercetărilor din 1954 în interiorul pridvorului, în partea de nord a acestuia. Blocurile de piatră fățuită de la baza pilastrului menționat și din partea inferioară a paramentului zidului laturii nordice a pridvorului se sprijină pe zidăria masivă de cărămidă. Totodată trei rânduri de cărămizi li se alipesc, ceea ce indică o contemporaneitate a masivului de zidărie de



Fig. 10. Fundația pronaosului (colțul de nord-vest) și partea superioară a blocului masiv de zidărie de cărămidă.

cărămidă cu construcția pridvorului din a doua jumătate a secolului al XIX-lea, fiind mai greu de crezut că rândurile de cărămidă din partea superioară a masei de zidărie ar fi fost adăugate mai târziu. Rostul zidăriei masive de cărămidă trebuie să fi fost cel de a susține construcția ce avea să se ridice deasupra sa.

<sup>11</sup> Dimensiunile cărămizilor sunt destul de variate, lungimea între 25,5-27 cm, lățimea între 12,5-14,3 cm și grosimea între 3,5 – 5 cm, ele fiind probabil refolosite.

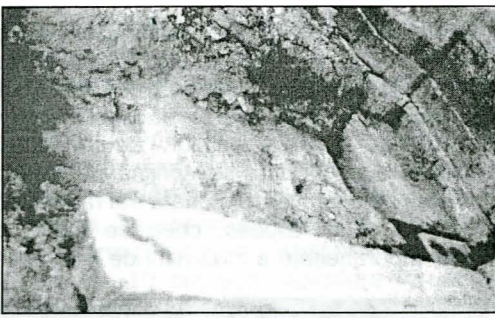


Fig. 11. *Latura de nord a pridvorului – partea superioară a blocului masiv de zidărie de cărămidă.*

Întrebarea dacă pridvorul făcea parte din biserică în timpul lui Alexandru Mircea sau al lui Radu Mihnea s-a aflat între problemele urmărite prin cercetările din 1953–1954, când s-a urmărit în mod special identificarea a ceea ce s-a păstrat din biserică din ultimul sfert al veacului al XVI-lea, a unor eventuale urme ale unui locaş mai vechi și determinarea mormintelor din secolele XVI și XVII. În această privință, s-a constatat că fundația bisericii se termina la ușa pronaosului, pridvorul având o fundație proprie, din bolovani și mortar, deosebită de cea din temeliiile secolului XVI sau XVII, cu liant mai puțin rezistent. În partea centrală a pridvorului, în axul bisericii, se afla pământ, iar în părțile laterale o masă compactă de cărămizi legate relativ neglijent cu mortar, cu grosimea de circa 1 m. S-a presupus că adaosul datează din secolul al XVIII-lea, poate din 1714–1716<sup>12</sup>. S-a remarcat că biserică este înfățișată cu pridvor atât în tabloul votiv din 1714–1716, cunoscut din copia făcută în 1864 de C. Lecca, cât și în miniatura din condica mănăstirii Radu Vodă din 1794, datorată lui Dionisie Eclesiarhul<sup>13</sup> sau în medalionul pictat pe o făclie de lemn aflată lângă mormântul ctitorului<sup>14</sup>. Pridvorul este reprezentat având aceeași înălțime cu corpul bisericii, cu câte două arcade sprijinite pe coloane în părțile laterale și trei pe fațada de vest. Arh. Ștefan Balș a remarcat caracterul contradictoriu al datelor

arheologice în raport cu cele istorice și reprezentările cunoscute, precizând datele suplimentare aduse de cercetările de arhitectură, nici ele nu îndeajuns de concludente<sup>15</sup>. Vechea cornișă, descoperită în pod, după dărâmarea părții superioare a pridvorului din secolul al XIX-lea, era întoarsă pe toată latura de vest a pronaosului, infirmând indicațiile reprezentărilor amintite privind un pridvor cu aceeași înălțime ca restul bisericii. Faptul că sub cornișă paramentul zidăriei este neted, fără firidele existente pe fațadele laterale, care ar fi trebuit să existe în cazul lipsei pridvorului, și prezența unei îngroșări cu 20 cm a părții inferioare față de cea superioară au fost considerate pe drept cuvânt ca indicând existența unui pridvor de înălțime redusă, ca la Mitropolie sau Cotroceni, cu bolțile rezemate pe îngroșarea men-

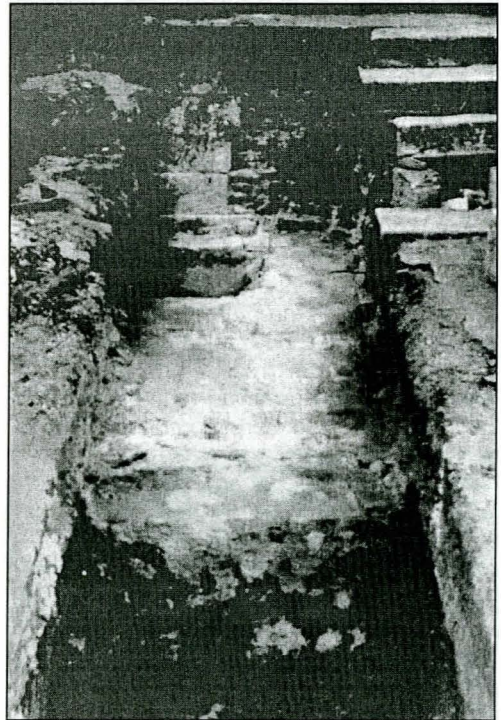


Fig. 12. *Sondajul II – pridvor, blocul masiv de zidărie de cărămidă pe latura de nord.*

<sup>12</sup>*Bucureștii de odinioară...*, p. 75.

<sup>13</sup>*Ibidem*, planșele LII, LXXII/1

<sup>14</sup>Ștefan Balș, *op. cit.*, p. 48

<sup>15</sup>*Ibidem*, p. 51 – 52.



ționată<sup>16</sup>. Ținând seama de imprecizia datelor existente și de necesitatea funcțională a păstrării compartimentului, soluția de restaurare adoptată a menținut pridvorul, cu înălțimea micșorată prin desființarea fron-tonului, pentru o mai bună armonizare cu volumul pronaosului.

Recapitulând toate aceste date, cred că poate fi formulată încă o ipoteză privind pridvorul bisericii Radu Vodă. Zidăria de cărămidă care înconjoară pridvorul din a doua jumătate a secolului al XIX-lea, așa cum este construită, a putut să distrugă eventuale alte urme de zidărie. Se poate presupune, ținând seama de urmele de fundație ale pridvorului găsite în 1954, că biserica va fi avut încă din prima fază, din ultimul sfert al secolului al XVI-lea, un pridvor ridicat pe fundații separate de ale restului bisericii, ale căror eventuale urme să fie mai retrase decât linia fațadelor bisericii refăcute la 1613. De altfel, ținând seama de urmele descoperite în interior ale vechilor pereți, se poate presupune că și fațadele laterale ale pronaosului din ultima parte a secolului al XVI-lea vor fi fost puțin mai retrase. Acest pridvor poate fi cel în care a fost înmormântat Mihail postelnic, fiul lui Dobromir banul, în 1586 – 1587. Se poate presupune că el a fost păstrat în biserica refăcută la începutul secolului al XVII-lea, având o înălțime mai mică decât cea a pronaosului. Aceasta ar explica particularitățile fațadei de vest remarcate de arh. Ștefan Balș. Este posibil ca în al doilea deceniu al secolului al XVIII-lea pridvorul să fi fost transformat, în forma în care este

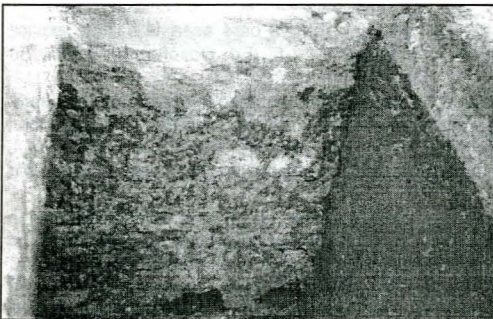


Fig. 13. Sondajul II – pridvor, limita nordică a blocului masiv de zidărie de cărămidă.

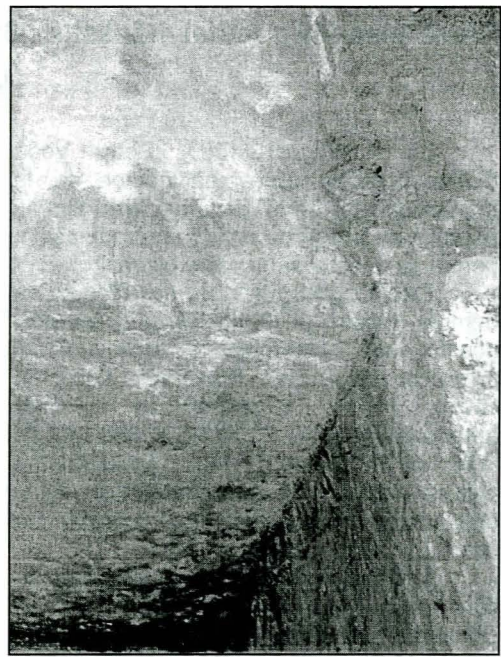


Fig. 14. Sondajul din nord-vestul pridvorului din sec. XIX. Limita vestică a masivului de zidărie de cărămidă.

reprezentat în tabloul votiv din 1714 – 1716 și în miniatura lui Dionisie Eclesiarhul, cu arcade sprijinite pe coloane și cornișa ajungând la nivelul cornișei pronaosului. În a doua jumătate a secolului al XIX-lea, refacerea pridvorului pe un plan și în forme diferite, de proporții amplificate față de cel anterior, a putut duce la construirea masivului radier de zidărie de cărămidă care să-l susțină. Ipoteza existenței unui pridvor al bisericii încă din ultimul sfert al veacului al XVI-lea, în pofida unor date arheologice care aparent ar contrazice-o, ar putea totuși pune de acord dovezile arheologice cu datele cercetării de arhitectură, cu mărturiile documentare și cu vechile reprezentări ale lăcașului. Biserica Sfânta Troiță ar fi astfel primul edificiu din grupul - inaugurat de ctitoria lui Neagoe Basarab de la Curtea de Argeș - al bisericilor de plan treflat cu pronaos supralărgit, cu turla sprijinită pe coloane, care să fi fost prevăzut cu pridvor, premergând cu câteva decenii biserica Mitropoliei din București.

<sup>16</sup>Ibidem, p. 52.