

La 4 august 1583, Petru Vodă Șchiopul făcea danie călugărilor de la mănăstirea „Sf. Sava” de lângă Ierusalim, la rugămintea acestora, un loc în târgul Iașilor, pentru ca aceștia să-și ridice biserică².

Dania consta în „niște case făcute de domnia noastră în târgul Iașilor și cu locul acestor case, ca să locuiască acolo rugătorii noștri și să-și facă biserică”³. Locul în cauză, fusese cumpărat, la o dată anterioară, de către Petru Vodă Șchiopul de la femeia lui Borcea din Iași, în călugărie cu numele de Macrina, și de la fiica acesteia, cneaghina lui Corpaci, pentru 7000 de aspri⁴.

Nu cunoaștem momentul exact în care biserica cu hramul "Adormirea Maicii Domnului" a mănăstirii „Sf. Sava” a fost construită efectiv; cert este însă că lucrările de construcție erau cel puțin aproape finalizate înainte de 26 noiembrie 1587 când, un anume Lucoci a fost deja îngropat "în sfânta biserică”⁵.

Cât privește statutul așezământului monahal nou înființat, acesta era - în fapt și încă de la început - acela de metoh al

Mănăstirii „Sf. Sava” de lângă Ierusalim⁶.

Trei pisanii montate pe fațadele monumentului și acum în ființă menționează explicit că biserica actuală a fost înnoită din temelii⁷ și - respectiv - zidită și înnoită în anul 1625⁸. Mai mult, tot din amintite textele epigrafice reiese că biserica a fost ctitorită de Ion (Enache, Ianachi) "nepotul cinstiului domn Scarlatos din Constantinopol”⁹, refacerea bisericii din temelie fiind făcută sub conducerea "protomaistrului" Gheorghe din Constantinopol, în vremea păstoriei egumenului Ieroteiu, ieromonah venit din Cipru.

Datele de mai sus impuneau rezolvarea unei probleme majore și anume obținerea constatărilor de specialitate care să demonstreze: fie că biserica construită imediat după anul 1583 a înființat ca un edificiu distinct, la folosirea căruia s-a renunțat înainte de anul 1625; fie că structura bisericii - și acum în funcțiune - include zidările unui edificiu anterior construit. Problema a fost deplin soluționată prin rezultatele cercetărilor arheologice¹⁰, dovedindu-se reală prima ipoteză amintită:

¹ Articolul de față – susținut sub formă de comunicare în decembrie 2003 - face parte din volumul „Biserica Sf. Sava din Iași. Monografie arheologică”, cu aceiași autori, acum sub tipar la editura Trinitas din Iași.

² DIR, A, veacul XVI, vol. III, doc.277, p.224-225.

³ Ibidem, loc cit. Sintagma "rugătorii noștri" folosită pentru desemnarea călugărilor mănăstirii „Sf. Sava” de lângă Ierusalim se explică prin existența unei danii acordată înainte de anul 1583 în beneficiul mănăstirii mai sus amintite, prin intermediul căreia același voievod al Moldovei devenise, acolo, ctitor.

⁴ DIR, A, veacul XVI, vol. III, doc.277, p.224-225.

⁵ Ibidem, doc.456, p.369-370.

⁶ Așa cum și este numit în mod curent, după 7 iunie 1600, dată la care apare prima oară această calitate explicit exprimată (*Documente privind istoria orașului Iași*, editat de Ion Caproșu, vol. I - III, Ed. Dosofoei, Iași, 2000 (în continuare DIOI, vol. I, doc.50, p.73-74).

⁷ Pisania în limba greacă așezată deasupra portalului laturii vestice de intrare în pronaos consemnează că "Minunată această și vrednică de laudă biserica s-a înnoit din temelii de către preacucernicul boier Ioan postelnicul, nepotul cinstiului domn Scarlatos din Constantinopol, fiind egumen Ieroteiu ieromonahul din prea vestitul ostrov al Ciprului, iar căpetenia a meșterilor Gheorghe din Constantinopol, în anul 7133 mai s-a săvârșit" (N. Iorga, *Inscripții din bisericile României*, II, p.137).

⁸ Pisania în limba slavonă aflată la vest de portalul de intrare în pronaos, pe fațada sudică a corpului bisericii (și la interiorul turnului) ne informează: "Cu voia Tatălui și cu ajutorul Fiului și cu săvârșirea Sfântului Duh a început a se zidi și a se înoi acest sfânt hram de dumnealui Ianachie, fost mare postelnic și ... nepot al dumnealui Scarlatos întru numele Adormirii Maicii Mântuitorului nostru Stăpânei Născătoare de Dumnezeu și pururea Fecioarei Maria, pentru rugăciunea sa și părinților săi în zilele binecinstitorului stăpânitor Io Radu voievod, domn al Țării Moldovei, sub Mitropolitul chir Anastasie Crimcoviți al Mitropoliei Sucevei și Athanasie episcop de Roman în anul 7133 (1625) luna lui mai s-a săvârșit" (N. Iorga, op.cit.).

⁹ N. Stoicescu, *Dicționarul marilor dregători din Țara Românească și Moldova, secolele XIV-XVII*, Ed. Enciclopedică, 1971, p.368-369, identificat cu Ianache Caragea, același care face mănăstirii substanțiale danii.

¹⁰ Campaniile de cercetare arheologică s-au desfășurat în anii 1976-1981, sub conducerea autorilor.

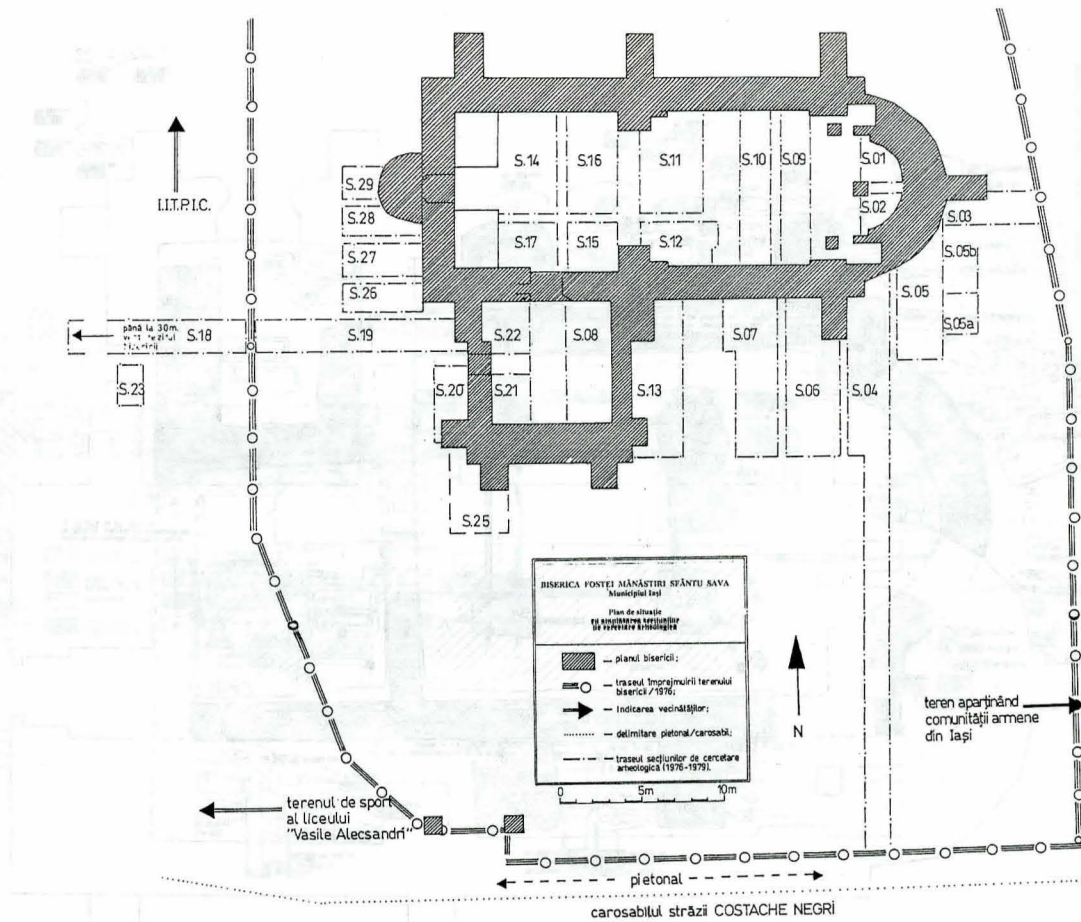


Fig. 1. Biserica fostei mănăstiri "Sf. Sava", mun. Iași. Plan de situație cu amplasarea secțiunilor arheologice.

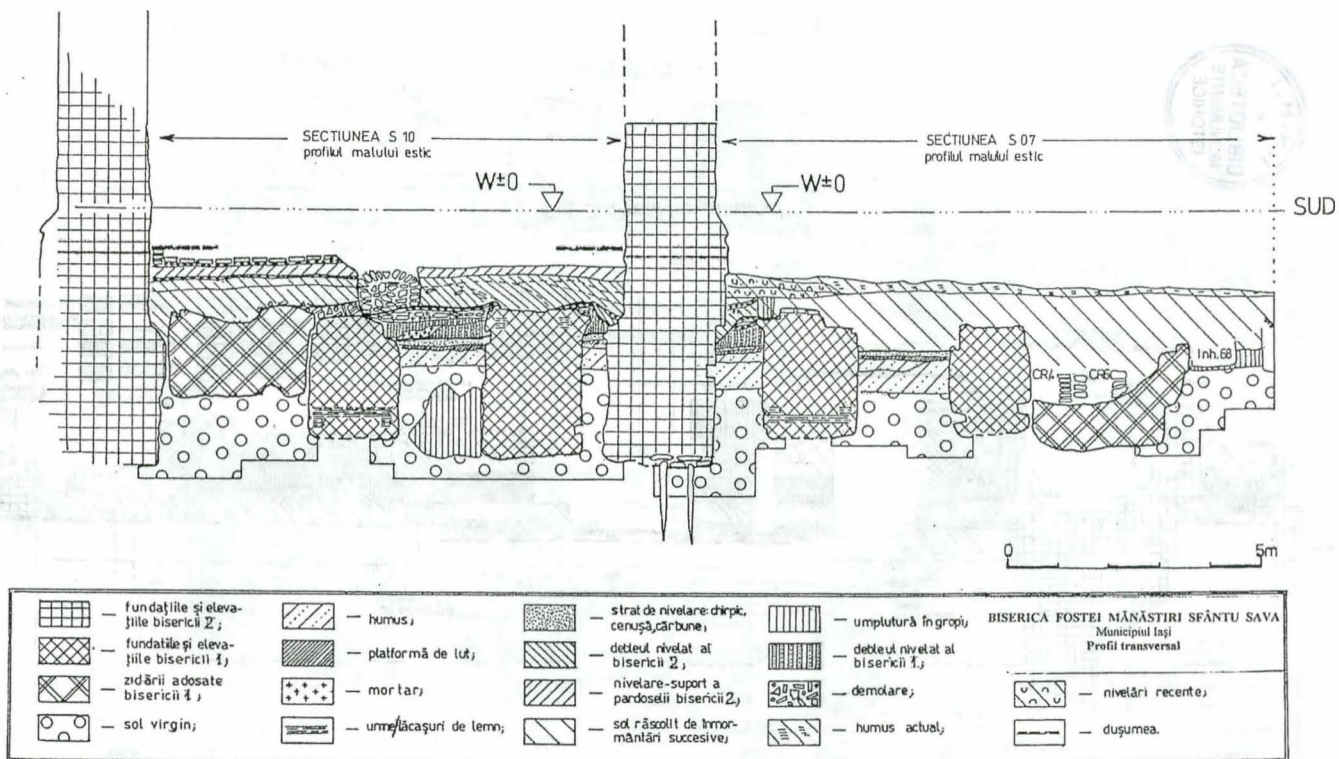


Fig. 4. Profil transversal



Fig. 5. Biserica actuala a fostei Mănăstiri "Sf. Sava".

În cele ce urmează ne vom referi la vestigiile bisericii 1 – cea care a ființat între anii 1583 și 1625.

Stratigrafia generală a sitului investigat (Fig. 3, 4) prezintă - în ordinea cronologică a depunerii sau formării respectivelor straturi - următoarea alcătuire:

A. - stratificările datorate proceselor geologice și pedologice și care țin de alcătuirea părții superioare a depozitului terasei inferioare a Bahluiului.

A.1. - stratul de argilă sedimentară, cu masa compactă, de culoare galbenă până la roșie; fața acestui strat se afla la cca. 1,30 - 1,50 m adâncime față de nivelul actual de călcare, iar masa stratului coboară în profunzimea solului (în măsura în care această adâncime a putut fi verificată) până la 4 - 5 m;

A.2. - stratul de humus, suprapus direct la fața stratului precedent, cu o grosime de cca. 30 - 50 cm, cu nuanțe brun roșcate; fața acestui strat a constituit tocmai acea platformă naturală la suprafața căreia au intervenit, în timp, stratificările datorate locuirii și activității omenești;

B. - un nivel de vestigii caracterizat prin răspândirea sporadică de fragmente ceramice de tip Cucuteni (intervenite fie direct la fața stratului de humus, fie ușor cufundate în partea superioară a masei acestuia); prezența numitelor fragmente ceramice probează existența - în vecinătate - a vetrei de locuire a unei foste așezări neolitice¹¹.

C. - un substanțial grupaj de stratificări, corespondent unei locuiri civile de epocă medievală, constând în instalațiile și

¹¹ Întrucât în raza terenului cercetat de noi la „Sf. Sava” nu au mai fost descoperite și alte categorii de vestigii ale unei locuiri neolitice, prezența susmenționatei fragmente de vase ceramice se datorează cu mare probabilitate ființării uneia dintre așezările cucuteniene identificate prin cercetările de specialitate efectuate în ultimii 50 de ani în zona cartierului Târgu Cucului și, respectiv, pe terasa inferioară a Bahluiului în sectorul delimitat acum de edificiul Palatului Culturii și frontul sudic al străzii Anastasie Panu, spre est de hotelul Moldova.

amenajările necesare funcționării unui atelier de olărie, activ în decursul secolului al XV-lea, distrus prin incendiu la începutul secolului următor.

D. - un grupaj de stratificări generat de fundarea și funcționarea așezământului monahal al mănăstirii „Sf. Sava”. Amintim acum faptul că așezământul a avut, succesiv, două edificii de cult, în condiția în care după demolarea primei biserici, construcția celei de a doua suprapune doar jumătatea nordică a vestigiilor rămase din locașul preexistent (**Fig. 2**)

Toate vestigiile și stratificările enumerate succint mai sus au fost suprapuse, deranjate și uneori dislocate de intervenții moderne și contemporane datorate execuției unor lucrări de amenajare și amplasare a elementelor ținând de utilitățile urbane.

După data de 4 august 1583¹², intervin operațiile necesare fundării bisericii inițiale (**biserica 1**) a mănăstirii „Sf. Sava”. Respectivul lucrări au fost executate în și pe același teren unde ființaseră instalațiile și amenajările atelierului de olărie. Slăbită din punct de vedere al omogenității de tasare, suprafața de teren în care au fost săpate șanțurile de fundație ale bisericii s-a dovedit inaptă să răspundă solicitărilor statice cerute de construirea unui edificiu de mari proporții.

Numitele condiții improprii unei fundări ar fi putut fi - desigur - ameliorate prin întreprinderea unor măsuri de consolidare globală, ceea ce însă nu s-a întâmplat. Soluții în acest sens au fost adoptate strict local - deci constructorii au conștientizat faptul că șanțurile de fundație traversau un teren cu consistență inegală - dar nu au intuit pericolul real, așa cum putem deduce din măsurile pe care le-au luat.

Săparea șanțului de fundație a fost executată de la fața stratului generat de incendierea și distrugerea atelierului de olărie. Constructorii au executat o sumară și

superficială operație de nivelare¹³, numai în acele zone în care se aflau încă *in situ*, prăbușite, resturile amintitelor amenajări.

Pentru tot traseul care delimita planul viitorului edificiu, șanțurile de fundație au fost excavate simultan și unitar (**Fig. 1, 2**).

Adâncite cu 165-170 cm în profunzimea solului (în raport de nivelul de călcare atunci existent); șanțurile de fundație, cu o lățime de 160-170 cm au fost realizate în așa fel, încât în momentul turnării tălpii fundațiilor acestea să fie înscrise în masa solului virgin. Pe zone strict limitate și numai acolo unde gabaritul respectivelor șanțuri traversa prin masa umpluturilor unor gropi anterioare, unele surpări ale malurilor au fost obturate de zisele zidării de fundație care, astfel și în acele puncte, dau impresia unor neregularități de trasaj. Într-un singur caz - ce este drept, dintre cele mai grave - constructorii au gândit și au pus în practică o soluție deosebită de consolidare a terenului. La fundul șanțului de fundație au fost plantați, în mod expres, și pe toată suprafața acelei zone, rețele de stâlpi de lemn. Aceștia au fost bătuți cu maiul în profunzimea solului viu, pe o adâncime de 100-120 cm, în așa fel încât stâlpii de lemn (groși de 6-12 cm și dispuși la distanță de 12-15cm) să bureze umplutura respectivelor gropi. Manifestă doar sub forma unor goluri verticale cilindrice păstrate în masa solului (după ce structura lor lemnoasă a putrezit și s-a transformat într-un rumeguș friabil), asemenea stâlpi au fost observați la baza fundației tronsonului sud-estic al absidei altarului, acolo unde aceasta intersecta umplutura unei gropi¹⁴.

Procedul descris nu a fost aplicat cu consecvență; în alte cazuri similare nu au mai fost luate măsuri asemănătoare și, drept consecință, tocmai în apropierea unor asemenea zone fundațiile bisericii prezintă fracturi, pe toată grosimea masei zidărilor.

La încheierea lucrărilor de săpare a șanțurilor de fundare, debleul rezultat a fost depozitat direct la fața solului și a fost

¹² Ibidem, nota 3.

¹³ Din cuprinsul acestei nivelări superficiale au fost recoltate monetele 216, 229, 283, 324 etc.

¹⁴ O atare soluționare pare să nu mai fi fost repetată, cu toate că gropile intersectate de traseul fundațiilor aveau suprafețe și adâncimi considerabile. Probabil că - în acel moment - gradul de tasare efectivă a umpluturilor amintitelor gropi a părut suficient și asigurator constructorilor **bisericii 1**.



Fig. 6. Sistemul de amplasare a tiranților în fundațiile bisericii 1

lopătat, progresiv, atât către interiorul bisericii în construcție, cât și către exteriorul acesteia. Masa de lemn a fost nivelată - apoi - și compresată în toată aria corespunzătoare interiorului bisericii, spre a constitui stratul suport al pardoselilor. Deleul depozitat către exteriorul bisericii a fost nivelat imediat după construirea unei bune porțiuni din zidăria elevațiilor și folosit cu funcțiile de ecran orizontalizat, izolator și strat suport pentru un prim pavaj din lespezi de piatră.

Operațiunea de fundare a fost efectuată în șuita directă a celei de săpare a șanțurilor, în cadrul uneia și aceleiași acțiuni¹⁵. A fost folosit procedeul turnării directe în șanțuri, cu respectarea următoarelor etape de execuție: în primul rând, la fundul șanțurilor s-a turnat un abundent strat de mortar, voit mai fluid, în masa căruia a fost înecată prin aruncare o primă "asiză" de moloane de piatră. Apoi, pe toată desfășurarea efectivă a șanțurilor, constructorii au amenajat un prim șir de câte două grinzi de lemn, dispuse în lungul traseului fundațiilor și la 18-30 cm către interior de "fața" verticală a acestora. Grinzile erau fasonate sumar prin cioplire, ajungându-se la secțiuni individuale rectangulare (cu dimensiuni de 25 x 20 cm).

Ele erau ancorate între ele, din loc în loc, prin grinzi similare dispuse deasupra și transversal; întregul sistem a fost încheiat - pentru o mai bună rigidizare - cu piroane de fier bătute în zonele de intersecție a grinzilor. Imediat după terminarea acestei operațiuni, s-a continuat cu punerea în operă a agregatelor, în straturi alternative (de mortar și rânduri de moloane de piatră, așa cum am arătat), până când s-a realizat umplerea a cca. 3/4 din volumul șanțurilor; în acel moment, constructorii au repetat, aidoma, procedeul de amplasare al unui al doilea rând de grinzi de lemn (Fig. 6), după care s-a continuat umplerea totală a

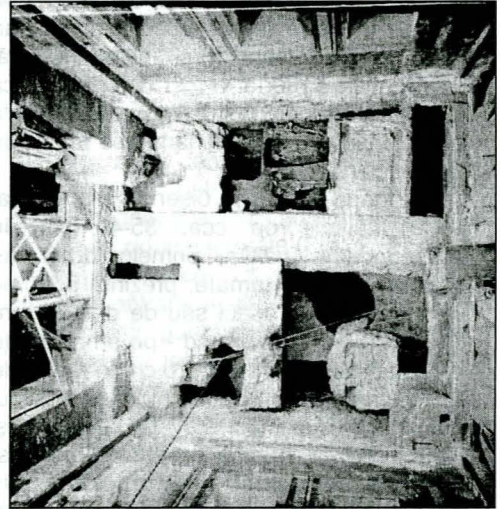


Fig. 7. Zone păstrate în aria naosului bisericii 2 din pardoseala bisericii 1

șanțurilor.

Mortarul folosit pentru execuția operațiilor de fundare era compus din var și nisip, primul predominant cantitativ. Date fiind abundența și fluiditatea pastei de mortar, întreaga masă de material de construcție turnată în șanțurile de fundație (atât timp cât această masă nu făcuse încă priză) s-a mulat perfect sub propria greutate în cavitatea șanțurilor de fundație, constituindu-se (prin solidificare lentă) într-o masă monolitică.

Elevația a fost construită din moloane

¹⁵ Menționăm că în șanțul de fundare al bisericii 1 a apărut o monedă emisă în anul 1549 (M.189) și alta emisă în anul 1577 (M.127), amândouă cu valoare cronologică de *terminus post quem*.

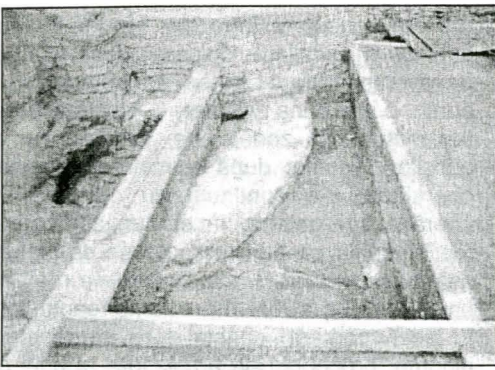


Fig. 8. Traseul altarului **bisericii 1** (zona aflată la exteriorul **bisericii 2**)

de piatră (ușor fasonate, de această dată) dispuse în asize legate cu mortar de var/ nisip, uniform pastefiat și întins cu grijă. Excedentul de mortar a fost îndepărtat încă în momentul zidirii, restul fiind netezit la fața respectivelor zidării, obținându-se un fel de "pre-tencuire".

Zidăria elevației bisericii s-a păstrat pe o înălțime de cca. 35-40 cm, în corespondența înălțimii primelor două sau chiar trei asize însumate; prezintă o lățime uniformă pe tot traseul său de desfășurare (de 125-130 cm) marcând - pe ambele fețe verticale - retrageri de 15-20 cm în raport de lățimea fundațiilor. Către interiorul fostului edificiu, pe înălțimea elevației păstrate și pornind de la decroșul fundației, a fost nivelat și compactat debleul extras prin săparea cavității șanțurilor¹⁶; la fața acestei nivelări fiind amenajată pardoseala edificiului, în desfășurare continuă și la același nivel.

Pardoseala a fost executată dintr-un strat de mortar din var/nisip, cu grosimea de 10-12 cm; la fața căruia au fost, apoi, așezate lespezi de piatră de carieră de mici dimensiuni și forme neregulate, ușor presate în masa stratului suport (Fig. 7). Împreună cu stratul de mortar în care au fost înglobate, aceste lespezi constituiau o placă rigidă a cărei față (situată la W – 196 până la W-203 cm) a îndeplinit - fără alte amenajări - funcția de pardoseală la interiorul bisericii. O reparație a pardoselii s-a făcut prin sclivisirea zonelor vizate cu un strat de mortar de culoare alb-gălbuie. Cu o

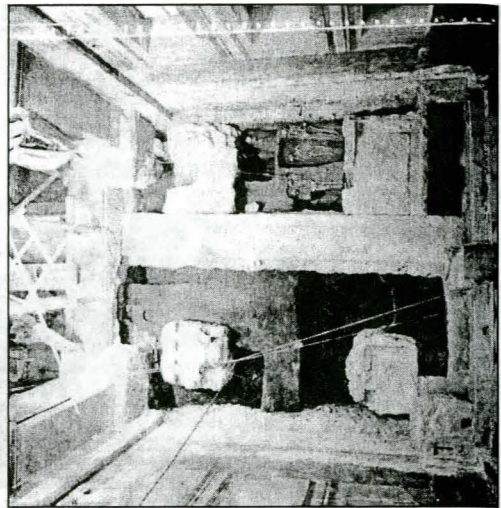


Fig. 9. Naosul **bisericii 2** cu zidul nordic al naosului **bisericii 1**

grosime de 4-5 cm, sclivisirea pardoselii a funcționat ca atare până în momentul defacției bisericii. Atunci, demolarea construcției s-a făcut până la fața acestei pardoseli - rămasă astfel *in situ*. În acest fel, zidăriile fostei biserici - atât cât ele se mai aflau sub cota de nivel a pardoselii - au rămas în teren, dimpreună cu structurile materiale care marcau fiecare dintre amenajările datorate constructorilor bisericii inițiale, precum și a tuturor celor care au

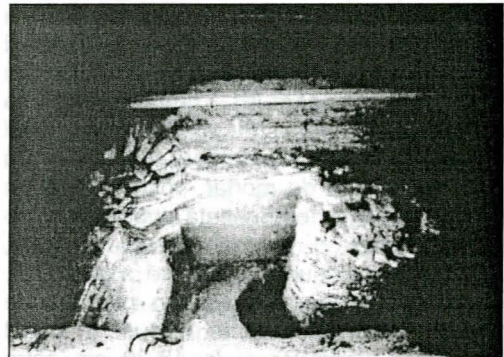


Fig. 10. Secțiunea 10, profilul estic: zidul nordic al **bisericii 1** (suprapus parțial de construcția cripei 10) și pilonul nord-estic al naosului **bisericii 1**. În profil sunt vizibile lespezi și straturile suport ale pardoselii **bisericii 1**.

¹⁶ Din acest strat au fost recoltate monetele 130 și 196, amintite și anterior (M.130 și M.196).

operat intervenții asupra acesteia, pe timpul funcționării sale¹⁷.

Se poate preciza acum că din structura primei biserici s-au păstrat:

- a. întreaga masă a zidărilor de fundație;
- b. o porțiune încă păstrată din fosta elevație;
- c. porțiuni considerabile din fosta desfășurare în suprafață a pardoselii încăperilor bisericii: în jumătatea nordică a naosului și, parțial, în aria nordică a pronaosului;
- d. porțiuni mari din desfășurarea - la fața și în profunzimea solului - a tuturor amenajărilor funcționale practicate în terenul imediat învecinat bisericii;
- e. o însemnată cantitate din masa molozului generat de acțiunea de demolare a bisericii, moloz nivelat și stratificat la sol, după recuperarea deliberată a materialului de construcție reutilizabil.

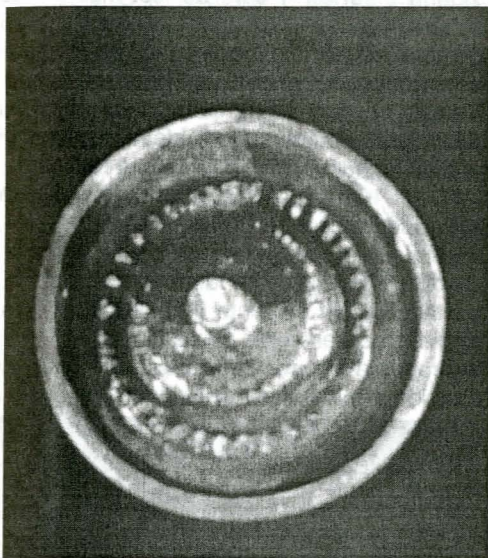


Fig. 11. Ceramică decorativă smălțuită care împodobește fațada bisericii 1

Analiza tuturor acestor date a condus la următoarele concluzii:

Planul bisericii inițiale al fostei mănăstiri „Sf. Sava” (cu o lungime de 26,10 m și o lățime de 14,00 m - dimensiuni

exterioare) cuprindea următoarele încăperi distincte:

- un altar semicircular, atât la interior cât și la exterior, cu raza de 4,00 m (Fig. 8);
- un naos drept, fără abside laterale, cu laturile de dimensiuni sensibil echivalente (la interiorul edificiului, acestea măsurau 11,50 m, pe direcția E-V și 11,25 m pe direcția N-S), deci de plan pătrat (Fig. 9, 15);
- un pronaos, cu dimensiunile de 6,30 m pe direcția E-V și 7,10 m pe direcția N-S.

Traseul absidei altarului se articula laturii estice a naosului prin decroșuri de 1,50-1,75 m, în condiția în care între cele două încăperi nu intervenea diafragma unui zid despărțitor. Așa cum vom vedea la momentul potrivit, elemente distincte, materializate acolo, configurau o modalitate specială de despărțire a celor două încăperi.

În zona centrală a ariei naosului au fost găsite patru volume de zidărie independente și echidistante unul de celălalt și față de zidurile laterale (Fig. 2, 9). Aceste mase prismatice, cu secțiune orizontală aproape pătrată, aveau un regim de fundare identic - din punct de vedere stratigrafic și sub raportul tehnicii de execuție - cu cel constat în cazul zidurilor întregului edificiu. La nivelul de impostare a rețelei de grinzi-tiranti de la partea superioară a fundațiilor zidurilor perimetrice, volumele de zidărie acum în discuție, erau ancorate - la rândul lor - fiecare cu câte două asemenea grinzi (atât între ele cât și cu zidurile laterale ale naosului). Peste masa zidărilor de fundație a fiecăruia dintre cele patru volume prismatice a fost amplasată câte o lespede de piatră de dimensiuni mari, cu vădit caracter de egalizare și orizontalizare. Și în cazul ziselor volume de zidărie elevația s-a păstrat doar până la fața pardoselii naosului; suficient însă pentru a se putea observa - că anume - de la fața respectivei pardoseli în sus, se dezvoltau stâlpi de secțiune octogonală, construiți - cu mare probabilitate - din asize alternative de piatră și cărămidă. Această situație s-a putut

¹⁷ Toate observațiile stratigrafice menționate au fost posibile numai în zonele cercetate la interiorul bisericii 1. Terenul din jurul acesteia a fost perforat în repetate rânduri de gropile mormintelor necropolei - dar și de alte intervenții ulterioare - făcând practic imposibilă orice constatare stratigrafică.

constata cu claritate în cazul stâlpilor vestici ai naosului (Fig. 9).

Toate cele de mai sus demonstrează că fundarea celor patru stâlpi a fost executată concomitent cu fundarea celorlalte ziduri care marcau planimetria bisericii. Prezența și felul dispunerii respectivilor patru stâlpi în aria naosului, determină tipul constructiv arhitectonic al bisericii inițiale, și anume tipul cruce greacă înscrisă¹⁸.

Pronaosul se distinge printr-o anume particularitate. În vreme ce zidul său nordic se continua rectiliniar cu zidul nordic al naosului, zidul sudic al pronaosului avea traseul său individual, retras cu 3,90 m către nord față de ductul zidului sudic al naosului (Fig. 2). Drept consecință a unei asemenea soluționări planimetrice, aspectul global al edificiului - atunci când acesta va fi fost privit dinspre sud - oferea percepției vizuale trei volume distincte: altarul, naosul și pronaosul. Subliniem că toate zidările care configurau o atare poziționare a pronaosului erau organic legate, în toate punctele lor de racord, cu zidările naosului, dovedindu-se construite simultan cu acestea.

Cât privește zidul despărțitor între încăperile naosului și pronaosului, starea acestuia de conservare ne-a îngăduit numai constatarea prezenței lui indubitabile, ca element ținând de structura inițială a întregului edificiu. Logic vorbind, acea zonă din elevația zidului despărțitor care depășea, spre sud, lățimea fostului pronaos a avut calitatea de zid exterior al bisericii și, respectiv, de fațadă - pentru tronsonul în cauză. Amintita stare de conservare ne-a împiedicat să putem surprinde date doveditoare care să permită clasarea respectivului zid (și numai pentru zona în care acesta îndeplinea efectiv funcția de diafragmă despărțitoare) drept zid plin sau drept structură străpunsă de goluri.

Elementele descoperite în masa stratului de moloz rezultat în timpul demolării bisericii inițiale (atât cât acest nivel s-a mai păstrat stratificat la sol) împreună cu alte categorii de observații au furnizat

informații privind modul în care fuseseră finisate fațadele **bisericii 1**.

Pe lângă "pretencuirea" deja amintită și anume la fața acesteia, a fost întins un strat gros de pastă de var având în amestec tocătură de călți. După netezirea deosebit de îngrijită a acestui strat, încă în momentul în care acesta mai era umed, la fața astfel pregătită a fost pictată cu pensula (folosindu-se o tinctură de culoare roșu-rubinie) o rețea de linii care desenau - cel puțin pe anumite zone ale câmpului fostelor elevații, dacă nu chiar pe întreaga suprafață a acestora - un pseudo-parament de zidărie de cărămidă. Suprafețele mult prea reduse ale fragmentelor păstrate nu ne permit observații mai detaliate cu privire la ordonarea respectivului decor sau cu referire la fosta lui extensiune. Aceste observații au fost permise numai în mod indirect, și anume, pe acele fragmente din zidăria **bisericii 1** care au fost încorporate în structura bisericii construite în anul 1625 și care aveau la vedere - în momentul cercetării noastre - finisajul fostelor fațade. Totuși, se mai poate preciza că până în momentul demolării lor, elevațiile bisericii inițiale nu au mai primit nici o altă tencuială.

O atenție specială comportă descoperirea unor fragmente de plăci ceramice decorative. Acestea erau realizate din ceramică și erau acoperite cu smalt, purtând resturi evidente de pastă de mortar perfect aderente la reversul și la fețele laterale ale fragmentelor aici în discuție. Au fost identificate mai multe tipuri de discuri

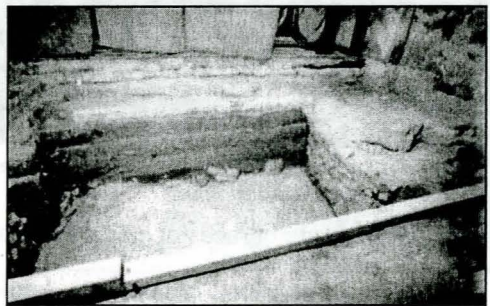


Fig. 12. Resturile păstrate din colonetele fostului templon (Secțiunea 9, profilul estic)

¹⁸ O eventuală structură de tip basilical numai pentru spațiul naosului este - după părerea noastră - de neadmis.

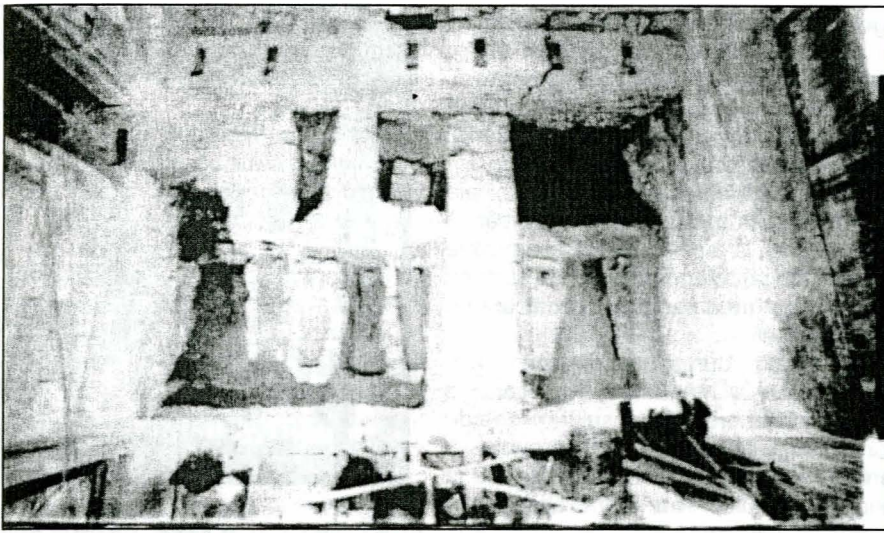


Fig. 13. Vedere generală asupra necropolei din pronaosul bisericii 1

decorative - prevăzute cu picior de fixare în zidărie: plăci în formă de stea (cu cinci sau șase colțuri, de două mărimi), ca și o altă formă de placă decorativă, oricum lobată, care nu a putut fi însă total reconstituită. Se constată și o relativă varietate a smaltului folosit, cu mai multe nuanțe de verde - de la verde-oliv până la verde foarte închis (Fig. 11) Și de această dată, stările de fapt descoperite nu ne-au permis nici o altă posibilitate de interpretare privind modul de dispunere a plăcilor decorative în câmpul fostelor fațade¹⁹.

Către interiorul bisericii, completarea datelor planimetrice cunoscute a fost posibilă și în baza unei alte descoperiri. Este cazul vestigiilor unor colonete, cu fusurile de secțiune octogonală (cu latura de 20 cm), dăltuite monobloc în piatră de carieră (calcar alb-gălbui, cu grenul fin) și îngrijit finisate (Fig. 12). Fiecare dintre cele două colonete păstrate *in situ*, dar fragmentar, avea o fundație individuală, fiind dispuse pe un aliniament orientat nord-sud, la extremitatea estică a încăperii naosului, imediat în fața deschiderii spațiului altarului. Fundațiile colonetelor erau acoperite direct

de pardoseala bisericii 1, pardoseală care se aliepa la partea inferioară a celor două fusuri. Nu a existat nici un fel de diafragmă (fie ea realizată din zidărie, fie realizată din grinzi de lemn) care să fi legat fundațiile celor două colonete; stratificările surprinse în jurul fundațiilor acestora - dar și între ele - fiind nederanjate, perfect continue, inclusiv pânza pardoselii amenajate la interiorul edificiului.

Prima colonetă - cea nordică - se afla la o distanță de 87 cm sud de fața interioară a zidului nordic iar cea de a doua, la o distanță de 160 cm spre sud de prima.

Prezența celor două colonete (din fusul cărora s-a păstrat doar o înălțime de 25-33 cm) pe aliniamentul menționat și în condițiile stratigrafice descrise, permit următoarele concluzii:

- încăperea altarului era despărțită de cea a naosului printr-o diafragmă manifestă doar în elevație și care era sprijinită pe structuri individuale; cunoscută fiind deschiderea spațiului interior în zona în care intervine aliniamentul colonetelor, un calcul simplu demonstrează fosta existența a unui număr total de 6 colonete²⁰; ele delimitau,

¹⁹ Menționăm că singurul loc în care au fost descoperite fragmente de plăci decorative - acum discutate - a fost în apropierea stâlpului nord-vestic al naosului. Acolo, o denivelare relativ accentuată a pardoselii bisericii 1, a permis acumularea molozurilor în timpul demolării edificiului, molozuri care nu au mai fost evacuate în măsura în care acestea asigurau acolo orizontalizarea terenului.

²⁰ Traseul pe care vor fi fost amplasate celelalte colonete - ca și eventualele resturi ale acestora - a fost suprapus, mai târziu, de zidăriile bisericii 2.

desigur, diafragma unui fost templon al cărui aspect global nu mai poate fi astăzi reconstituit.

- amenajarea acestui templon s-a făcut simultan cu lucrările de construire a bisericii inițiale, fiind gândit și realizat ca atare.

- detaliul că pardoseala bisericii inițiale aflată în zona naosului continua în pânză neîntreruptă și la același nivel și în zona dintre cele două colonete demonstrează că spațiul altarului nu prezenta o modificare de nivel a pardoselii.

Pe toată durata funcționării sale, prima biserică a mănăstirii "Sf. Sava" a adăpostit la interiorul pronaosului o serie de înmormântări (Fig. 13). Necropola - organizată atât la interiorul cât și la exteriorul edificiului - nu ne va reține acum

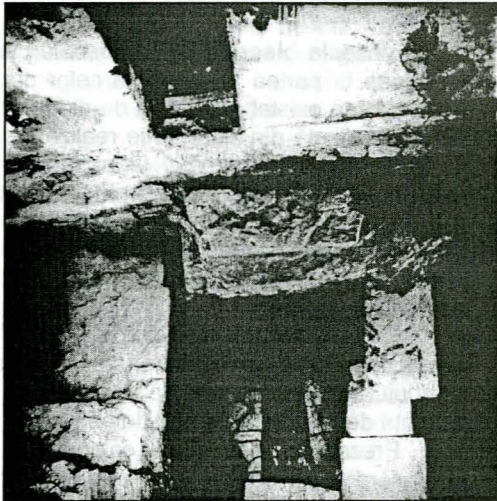


Fig. 14. Secțiunea 22: contrafortul 6 adosat zidului sudic al pronaosului **bisericii 1**; zidul estic al construcției adosate pronaosului **bisericii 1** peste care face șea zidul sudic al pridvorului actual.

atenția. Stăruim numai asupra unui singur aspect - aflat în strânsă legătură cu economia și organizarea spațiului de la interiorul bisericii.

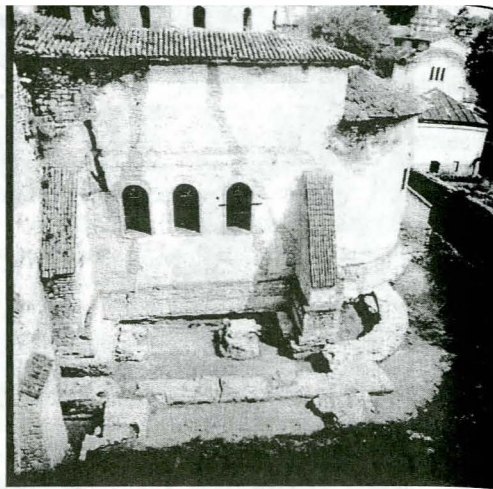


Fig. 15. Vedere de ansamblu a săpăturilor efectuate pe latura sudică a bisericii actuale

Am amintit mai sus că în aria pronaosului s-a păstrat - pe zone limitate și întreruptă de multe discontinuități - pardoseala inițial amenajată la interiorul bisericii. În condițiile specificate, pardoseala păstra fragmentele unor foste lespezi funerare anepigrafe. De format ușor trapezoidal, cu fața perfect netezită, fragmentele celor patru lespezi identificate, au fost încorporate pardoselii și la același nivel cu aceasta. De fiecare dată, muchiile încă păstrate ale acestor lespezi au fost atent racordate, prin tivire, creând aparența unei integrări organice în structura pardoselii - deși montarea lor acolo a intervenit, evident, succesiv în timp.

Elementele materiale păstrate din structura bisericii inițiale, observațiile efectuate asupra acestora ca și interpretarea lor conduc - toate însumate - la cunoașterea multora dintre caracteristicile constructiv-arhitectonice ale edificiului care ne preocupă. În aceeași măsură, o multitudine de alte aspecte rămân, practic, necunoscute²¹.

După toate cele prezentate mai sus, este momentul să stăruim și asupra

²¹ Dispoziția și modul de realizare a golerilor de acces și de iluminat, boltirea fiecăreia dintre încăperile bisericii, precum și interpretarea funcției efectiv îndeplinite de spațiul pronaosului. Tot în domeniul supozițiilor rămânem și în ceea ce privește alcătuirea fostei învelitori. Inexistența probelor materiale acesteia, care în mod necesar ar fi trebuit să se găsească sub stratul de moloz generat pe timpul demolării zidărilor - duc la concluzia că resturile învelitorii în cauză au fost în mod deliberat evacuate. Ar putea fi acesta - eventual - un indiciu că fosta învelitoare fusese realizată dintr-un material recuperabil: fie el material lemnos, fie el folii metalice sau - de ce nu - olane smălțuite.

probelor materiale care au determinat plasarea cronologică a momentului construirii primei bisericii a mănăstirii „Sf. Sava”:

a. În timpul extragerii unor probe de mortar din fundația edificiului, în pasta liantului de var-nisip din constituția fundației, a fost găsită o monetă emisă sub Maximilian de Habsburg la 1577 (M. 127); lipită de decroșul de fundare, a fost recuperată o altă monetă, emisă în 1549 (M. 189), iar în nivelarea amenajată la exteriorul edificiului o monetă emisă în anul 1579 (M. 320): toate aceste descoperiri monetare – în poziții inițiale concludente - reprezintă tot atâtea date *ante quem non* pentru momentul ridicării **bisericii 1**;

b. numeroase monete descoperite *in situ*, ca inventar funerar, în mormintele necropolei organizate la interiorul, dar mai ales, la exteriorul bisericii - toate datate la sfârșitul secolului al XVI-lea și primele 3 decenii ale celui următor;

c. cele de mai sus confirmă pe deplin informația documentară conform căreia la 26 noiembrie 1587 se practicase cel puțin o înmormântare la interiorul bisericii²².

Avem astfel, deplin confirmat documentar și arheologic, intervalul în care s-a construit biserica inițială a mănăstirii „Sf. Sava” și anume, în intervalul cuprins după data de 4 august 1583²³ și înainte de 26 noiembrie 1587.

După terminarea lucrărilor de construire a edificiului și după execuția nivelării exterioare finale, s-a amenajat un pavaj din dale de piatră. Însă datorită intensei folosiri a aceluiași teren perimetric bisericii pentru înmormântări, acest pavaj s-a păstrat doar pe zone limitate, concentrate – cu precădere – în partea vestică a edificiului .

Am atras atenția asupra măsurii în care locuirea din secolul al XV-lea a afectat omogenitatea solului prin numeroasele și substanțialele intervenții practicate în profunzimea acestuia. Construirea pe un asemenea teren a edificiului primei bisericii

a determinat previzibile urmări. Considerabila masă a zidărilor de elevație - inclusiv sistemele de boltire și învelitoarea - sprijinite pe fundații plantate într-un teren neomogen tasabil, prin presiunea exercitată de propria greutate - și receptată, implicit, neomogen la sol - a provocat fisurarea și chiar fracturarea zidărilor, pe toată grosimea lor, de la talpa fundației în sus²⁴.

Considerând situația remediabilă - și nicidecum atât de gravă pe cât era aceasta în realitate - beneficiarii lăcașului au inițiat și, respectiv, au pus în operă o serie de lucrări de reparare menite să stopeze procesul de degradare a bisericii.

O primă încercare este făcută prin adosarea unor contraforturi care să sprijine zidurile de nord și de sud (**Fig. 1, 2, 14, 15**). Acestea au fost construite în terenul din imediata vecinătate a fațadelor bisericii la o dată la care, în cuprinsul respectivului teren, interveniseră deja o serie de înmormântări practicate în cuprinsul necropolei organizate la exteriorul lăcașului. Cercetările au identificat șase asemenea contraforturi plasate astfel încât două dintre acestea sprijineau zidul nordic și alte patru pe cel sudic.

Masa zidărilor lor de fundare a fost realizată prin turnarea agregatelor în șanțurile corespunzătoare, operație executată cu mai puțină pricepere și grijă, comparativ cu modul de execuție al lucrărilor de aceeași factură comportate de zidirea corpului bisericii. Deși în stare proastă de conservare, contraforturile par să fi avut zidăriile de elevație cu volum prismatic - cel puțin pe o anumită înălțime - impostat direct la fața zidărilor de fundație prevăzute, tocmai la această cotă, cu o rețea din grinzi de lemn ale căror lăcașuri mai sunt parțial păstrate.

Revenind acum la locul de amplasare a contraforturilor, se remarcă poziția corectă a celor adosate fațadei nordice: dispuse în dreptul fiecăruia dintre cele două elemente nordice independente de sprijin ale boltirii naosului, contraforturile în cauză preluau

²² DIR, A, XVI, III, doc.456, p.369-370

²³ *Ibidem*, doc. 277, p.224-225.

²⁴ Amintim aici că trei dintre cei patru stâlpi din naos erau parțial fundați în umplutura a trei gropi ținând de orizontul de funcționare a atelierului de producere a pieselor ceramice, pentru a nu da decât un singur exemplu.

împingerile generate de descărcarea sistemului de boltire (contraforturile 1 și 2).

Fațada sudică - probabil, aparent, cel mai grav afectată - a fost prevăzută cu patru contraforturi; motivarea amplasării lor - privită strict local, și pentru fiecare caz în parte - s-a dovedit pe cât de inconsecventă ca procedeul tehnico-constructiv, pe atât de discutabilă din punct de vedere al eficienței real obținute (**Fig. 15**).

Două dintre contraforturile adosate fațadei sudice (3 și 4) respectă, simetric, modul de dispunere a celor doi adosați fațadei nordice și corespund, întru totul, funcției de sprijin pe care urmau să o îndeplinească. Potrivit celor constatate, contrafortul 4 urma să consolideze, în plus, tocmai acea zonă afectată de o puternică fracturare a zidărilor - vizibilă astăzi până la talpa fundației zidului sudic. O fractură de gravitate similară apare și în zona fundațiilor absidei altarului, în apropierea punctului de racordare la zidul sudic al edificiului. Situația în cauză a determinat - desigur - amplasarea contrafortului 5 imediat la vest de rezalitarea zidului sudic al naosului. Posibila existență a unui alt contrafort cu aceeași poziționare, situat însă pe latura nordică, deși nu poate fi exclusă, pare puțin probabilă²⁵.

Contrafortul 6 a fost amplasat în extremitatea estică a zidului sudic al pronaosului, exact în colțul format prin decroșarea, tot spre sud, a zidului naosului.

Dar, pe timpul desfășurării lucrărilor de construire a contraforturilor - și după încheierea operațiunilor de fundare - s-a renunțat la finalizarea contrafortului 4, ale cărui zidării de elevație, în mod surprinzător, nu au mai fost niciodată ridicate. Fundația încă păstrată a contrafortului 4 a fost efectiv sfârtecată de gropile înmormântărilor survenite în această zonă, pe timpul ființării necropolei organizate la exteriorul **bisericii 1**. Soluția adoptată din mers - de renunțare la construirea contrafortului 4 - a condus rapid la accentuarea degradării edificiului:

împingerile cât de cât contracarate de prezența celorlalte contraforturi, au debușat tocmai în această zonă, ca singura neîntărită, agravând deformarea întregii structuri a bisericii. Mai mult - după cum vom vedea în cele ce urmează imediat - există indicii clare conform cărora s-a renunțat și la funcția de sprijin a contrafortului 6, la o dată anterioară anului 1601.

Într-o a doua etapă de intervenții constructive are loc ridicarea încăperii adosate fațadei sudice a pronaosului. Cu plan rectangular, cu zidul vestic trasat în prelungirea fațadei vestice a pronaosului, încăperea nu depășea către sud și est dimensiunile turnului clopotniță al bisericii actuale. Zidurile de fundație ale ultim menționatului turn înglobează (fără posibilitatea observării arheologice directe) fostele zidării ale încăperii acum în discuție.

Construirea acestei încăperi a determinat renunțarea la folosirea contrafortului 6 și, implicit, la funcțiile de sprijin pe care acesta le va fi îndeplinit. Întreaga elevație a acestui contrafort - ca și o bună parte din zidările fundațiilor sale - au fost demantelate; ceea ce s-a mai păstrat din structura fundațiilor se află inclus în aria interioară a încăperii adosate. Construirea acesteia din urmă se datorează - poate - și încercării de contracarare a instabilității monumentului în întregime: sa: traseul fundațiilor acestei încăperi rezalitează puternic (cu cel puțin 350 cm) spre sud față de traseul zidului sudic al naosului, devenind astfel - privită ca volum global - un fel de macro-contrafort al întregului edificiu.

Pe de altă parte, trebuie semnalată și observația conform căreia primul nivel al construcției adosate îndeplinea - probabil - și funcția de spațiu care preceda intrarea în biserică. Spre o asemenea concluzie ne îndreaptă observațiile privind prezența (în colțul NV al zisei încăperi) a unui volum prismatic din zidărie de cărămidă (**Fig. 14**), adosat fațadei sudice a pronaosului care -

²⁵ Zona cercetată de noi în curpînsul altarului bisericii actuale depășește, spre vest, punctul în care ar fi trebuit să se producă adosarea simetrică a unui eventual contrafort. Dar cum nu se poate vorbi de o simetrie perfectă, între laturile de sud și de nord, cu privire la punctele de adosare a contraforturilor identificați, nu excludem prezența zidărilor unui asemenea element de sprijin între secțiunile O1. și O9, arie inaccesibilă în acea etapă de cercetare.

în acel punct - fusese deja acoperită cu tencuială. Păstrat pe o înălțime de cca. 40 cm, cu dimensiunile de 100 x 125 cm în secțiune orizontală, volumul prismatic de zidărie, cu fețele finisate, demonstrează prezența în acel loc a bazei unei foste coloane sau stâlp²⁶. Deducem, de aici, că primul nivel al încăperii adosată era, în fapt, un spațiu cel puțin parțial deschis, acoperit la partea sa superioară de un sistem sprijinit pe arcade descărcate - la rândul lor - pe stâlpi sau coloane.

Spațiul interior al încăperii a fost folosit și ca spațiu funerar. Dintre mormintele identificate aici (și ținând de acest orizont de utilizare), unul se remarcă în mod deosebit. Este vorba de o amenajare funerară acoperită - la fața fostei pardoseli a încăperii - printr-o lespede epigrafă, evident adosată și plasată în funcție de traseul zidului vestic al încăperii. Textul inscripției, zgâriat la fața unei lespezi de piatră îngrijit netezită, ne informează că a fost pusă prin grija lui Ionașco Cujbuleț în anul 1601²⁷.

Termenul ante quem reprezentat de anul 1601, îngustează la maximum - din punct de vedere al trăinicieii unui edificiu - etapa de accentuare a degradării construcției bisericii inițiale, dacă ținem seama de faptul că într-un interval de cca. 15 ani au fost necesare două intervenții majore de consolidare.

Recapitulând, putem preciza că:

- tehnica de construcție a contraforturilor, modalitatea în care acestea au fost amplasate în raport cu zonele de deteriorare ale bisericii precum și nejustificata renunțare la terminarea contrafortului 4 sunt tot atâtea argumente care pun serios la îndoială cunoștințele tehnice și abilitatea de execuție a celor care le-au realizat (sau comandat ?);

- în sensul celor de mai sus - și în sprijinul îndoielilor formulate - se înscrie și constatarea privind adosarea încăperii la latura sudică a pronaosului; ineficiența constructivă a contraforturilor, dovedită și de ușurința cu care s-a renunțat la funcțiile de sprijin îndeplinite de contrafortul 6, nu a reușit să fie compensată de ridicarea acestei noi structuri - chiar dacă aparent mult mai voluminoasă. Construirea ei pare însă a fi fost dictată de cerința funcțională a unui spațiu introductiv care să preceadă, efectiv, intrarea în biserică.

Accelerarea degradării construcției primei biserici a fostei mănăstiri "Sf. Sava" - atenuată poate, un timp, ca rezultat al lucrărilor mai sus enumerate - nu a putut fi, în nici un caz, stopată. Cea mai convingătoare dovadă în acest sens este reprezentată de acțiunea de demantelare deliberată a întregului edificiu, și aceasta numai după 42 de ani de la construirea sa.

²⁶ Locul celorlalte trei asemenea baze este acum suprapus de zidurile **bisericii 2**.

²⁷ Conform informațiilor documentare de care dispunem, familia Cujbă deținea proprietăți în imediata apropiere a locului pe care se ridicase mănăstirea Sf. Sava. La 2 ianuarie 1692 sunt amintite casele care aparținuseră lui Cârste Cujbă, iar la 11 iulie același an cele ale lui Cujbă vornicul - prevăzute cu pivnițe de piatră și dughene - toate situate pe Podul Vechi lângă intersecția cu Ulița Strâmbă (DIOI, III, doc.27, respectiv, 34 și 69).