

Restaurarea bisericii "Sfinții Voievozi" din satul Hotărani, județul Olt.¹

Date preliminare în vederea reconstituirii turlei de pe pronaos și a restaurării pridvorului

Dan Ionescu, Florin Dobrescu

Așezare

Satul Hotărani din comuna Fărcașele, județul Olt (fost jud. Romanai) se găsește la cca. 5 km de malul drept al Oltului, la 16 km vest de Drăgănești-Olt, la 10 km nord de Caracal, la cca. 5 km est de satul Reșca și cca. 10 km sud de Craiova.

Biserica „Sfinții Voievozi” și Turnul clopotniță se găsesc pe malul pârului Teslui, mai exact în gura unei vâlcele largi, ce pornește din lunca acestuia (fig. 1). Accesul la monument se face din drumul comunal printr-un drum secundar cu direcția V-E fiind lărgit peste ruinele zidurilor celei de a doua incinte, din dreptul bisericii.

Ansamblul a fost declarat Monument Istoric în anul 1954, fiind inclus în Lista Monumentelor de Cultură din R.P.R./1955, la Nr. 1061 (ulterior Nr.7595-7597).

Biserica este în prezent în cult, proprietate a Parohiei Ortodoxe Hotărani.

Biserica și turnul clopotniță² (fig. 2.a.,b.) sunt singurele elemente păstrate dintr-un amplu ansamblu de clădiri (S=cca. 6000 mp) organizat în două incinte. Prima ($S_{\text{incintă I}} = 2860$ mp) conține biserica, zidul de incintă - astăzi păstrat fragmentar - chiliile, casele egumenești, trapeza și anexele gospodărești - azi dispărute. Zidul celei de a doua incinte ($S_{\text{incintă II}} =$ cca. 3200 mp), distrus complet între 1922-1924 înconjura casele ctitorilor, astăzi dispărute, turnul clopotniță al mănăstirii (aflat la cca.150 m vest, pe platoul de deasupra bisericii), chiliile, cuhnia alte anexe - azi dispărute.

Din toate componentele dispărute se mai păstrează fragmente de ziduri și pivnițe, care sunt surprinse de săpături ocazionale.

Istoricul moșiei, satului și mănăstirii

Din cele cunoscute până în clipa de față reies următoarele:

Moșia Hotăranilor suprapune, în parte sau aproape în totalitate, suprafața orașului Romula Malva (municipium dacoroman) ale cărei ruine se află astăzi pe teritoriul satului Reșca (la cca. 4 km. nord de biserica "Sf. Voievozi"). Așezarea este legată de amintirea legendarului Ler împărat, identificat de unii cercetători cu împăratul roman Galeriu, persecutor al creștinilor, a cărui mamă era născută și a trăit în Romula.

Cu foarte mare probabilitate, moșia Hotărani suprapune teritoriul cnezatului lui Farcaș, amintit în Diploma Cavalerilor Ioaniți (1247), acordată acestora de către regele Ungariei Bela al IV-lea.

Pe temeiul reconstituirii succesiunii moșiilor în sânul urmașilor lui Farcaș (cercetare întreprinsă de regretatul istoric și genealogist Dan Pleșia), a rezultat că boierii din Hotărani, din Caracal și din Brâncoveni erau rude de sânge, poate ramuri ale aceluiași neam de boieri, cu toții strâns înrudiți cu boierii Craiovești și cu dinastia Basarabilor (sau Demetrianilor).

Astfel Hotărani erau moșia de baștină a Doamnei Neaga, soția după fire a lui Basarab III Țepeluș și mamă a lui Naeagoe Basarab (mai apoi Neaga devine soția legitimă a marelui ban Neagoe Străhăianul) și a necunoscutei (încă) doamne "din Hotărani" una din soțiile principelui-domnitor Radu cel Mare. Precizăm aici că Neagoe Basarab reface Curtea Domnească din Caracal, reparând aici Casele Domnești și paraclisul acesteia, cu hramul „Sf. Nicolae”.

¹ Biserica "Sf. Voievozi" din Hotărani a fost subiectul unuia dintre primele articole dedicate arhitecturii medievale publicate de către Vasile Drăguț: *Pridvorul bisericii fostului schit Hotărani*, în "Omagiu lui Petre Constantinescu-Iași", 1958, p. 651-659.

² *Mănăstirea Hotărani - Olt. Proiect construire* (cu relevu): Anexa "Obligația de folosință a Monumentului...", cap. Inventarul zonei de protecție / 21 Apr. 1964, Arhiva D.M.I., fondul D.M.I.A., Dos. 5411/1961- 1967. Ioan Pascu, *Turnul din Hotărani, jud. Olt* în "Cronica Cercetărilor arheologice. Campania 1998", *Raport nr. 65*.

Apoi numita Doamnă o transmite fiilor ei, Bădica și Stroe; cel dintâi - după apelativ, de bună seamă întâiul născut al acelei neștiute domnițe - este cunoscut de tradiția locală ca Danciul Voievod, iar documentar drept Radu VI Bădica-Voievod. Aceeași tradiție locală arată că Danciul Bădica își avea curțile boierești aici, undeva în preajma bisericii. El domnește în două rânduri în 1523 și 1524, întrerupând domnia fratelui său vitreg Radu V de la Afumați. În cele din urmă este ucis mișelește de turci la Giurgiu iar trupul îi este înmormântat creștinește, la Mănăstirea Dealu, de către Radu de la Afumați.

Moșia și curtea sunt moștenite apoi de Badea clucerul și de către Crăciun din Hotărani, care între 1545-1554 primesc mai multe hrsoave domnești de întărire a proprietății lor. Acest Badea era căsătorit cu Mușa, sora lui Tudor din Liiceni, Văleni și Dobrosloveni, numită în acte Bădeasa de la Hotărani (ultimii atestați în 1570 Noiembrie 27). Un fin al acestuia, Badea Dumitru (Mitrea din Hotărani moștenește moșia și se însoară cu Neaga din Cislău și Rumceni (toate în județul Buzău), zisă Doamna Neaga, fiica marelui vistier Vlaicu din Rumceni și Cislău³.

Mitrea și Neaga sunt cei care, în jurul anilor 1575-1578 rectiforesc Biserica „Sf. Gheorghe-Vechi” din București, ca rude ale întâiului ctitor cunoscut al acesteia, Nedelco Bălăceanu; un act din această perioadă a fost scris de Stan Gramaticul în Cetatea de Scaun București, *la Sfânta Mănăstire a Marelui Mucenic al lui Hristos, Gheorghe*. În această perioadă, tradiția ne spune că Mănăstirea “Sf. Gheorghe Vechi” a fost vreme de 30 de ani, scaunul Mitropoliei Ungro-Vlahiei⁴.

Aceiași sunt, în anul 1588, ctitorii actualei biserici „Sfinții Voievozi” din

Hotărani, căreia Mitrea îi dăruiește moșiile: Fundul Vornicului, Hotărani, Reșcuța, Frunzarul (toate în județul Olt), Plosca (jud. Dolj), Pădurea Hotărani (1250 pogoane), pomi și vii („Viile Călugărilor”).⁵

În același an 1588, Mitrea (zis și Mitrea Fălcoianu) a ctitorit (după tradiția locală), biserica Curții Fălcoianu-Jianu din satul Fălcoiu, jud. Olt (fig. 4.e.), moștenită de nepoții săi, boierii Fălcoieni, fiind refăcută în 1710 de Matei Căpitanul Fălcoianul și de tatăl sau Gheorghe Vornicul⁶. La scurtă vreme, în 1596, Mitrea fu decapitat, pentru înalta trădare („hiclenie”) la porunca lui Mihai Viteazul.

Mănăstirea

Cea mai veche atestare a mănăstirii este din 1612 (indirect), când se spune că fusese jefuită și arsă de tătari și turci; în actul respectiv este numită Mănăstirea “Sfântul Arhanghel Mihail”.

Către 1620 a fost închinată Mănăstirii Dionisiou de la Sfântul Muntele Athos, de către nepoții lui Mitrea Vornicul.

În anul 1624 documentele arată că mănăstirea era condusă de egumenul Dorotei, singurul cunoscut din această perioadă.

Până la 1707 nu mai avem informații cuprinzătoare despre mănăstire. În acel an, marele căpitan Matei Fălcoianu, descendent din nepoții lui Mitrea Vornicul din Hotărani, începe refacerea așezământului. Lucrările se încheie în 1708; atunci a fost așternută pe pereții interiori minunata frescă ce o vedem și azi. Atunci este construit (poate reconstruit) pridvorul bisericii, este ridicată turla clopotnița de peste pronaos și este refăcut turnul străjii de pe cornișa Tesluiului.

Dar în 1719 întreg ansamblul este din nou prădat și ars de turci; avariile sunt

³ Dan Pleșia, *Neagoe Basarab. Originea, familia și o scurtă privire asupra politicii Țării Românești la începutul veacului al XVI-lea (I)*, în „Valahica”, vol. I, 1969, p. 45-60 și idem, ... (II), în “Studia Valahica”, vol. II, 1970, p. 113-141.

⁴ *Atlas-Ghid. Biserici Ortodoxe*, vol. II, Ed. ERGOROM '79, București, 2000, p. 219.

⁵ Corespondență privind restaurarea bisericii de către Episcopia Râmnicului și Argeșului. Arhiva D.M.I., Dos. 5413-5414/1979 (relevu + deviz, file nenumerotate).

⁶ *Biserica din com. Fălcoiu “Sf. Nicolae”, jud. Romanați. Anii 1921-1946*. Chestionar, f. 1, 2, 24; Arhiva D.M.I., fond C.M.I.; *Biserica “Sf. Nicolae” din Fălcoiu – Olt. Proiect de restaurare a picturii*, Fond D.P.C.N., Dos. 1586/1946. file neumerotate).

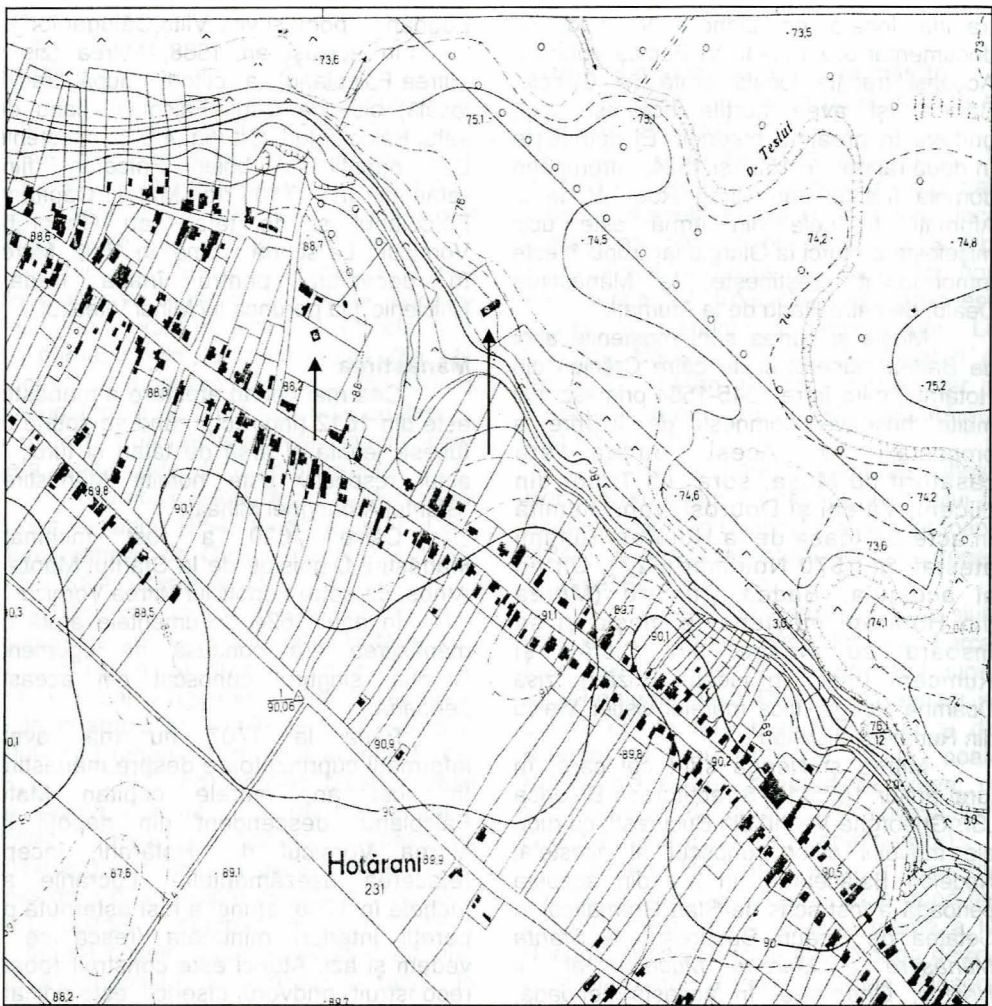


Fig. 1. Ansamblul fostei mănăstiri Hotărani, jud. Olt. Plan de situație 1/5000. Biserica "Sf. Voievozi" și turnul de poartă sunt indicate prin săgeți.

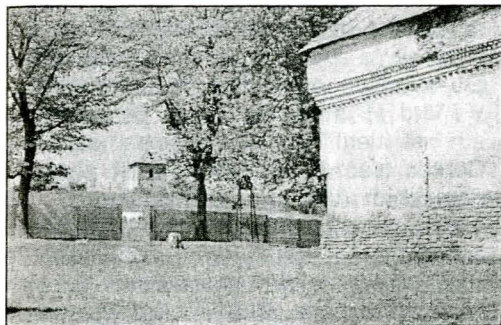


Fig. 2. a. Biserica și relația cu turnul clopotniță. Foto I. Postăvaru, 1998

remediate de către călugări.

În 1750 este atestată iarăși închinarea la Mănăstirea Dionisiou.

În 1801, pazvangii, întorcându-se dintr-o expediție de jaf, ard mănăstirea.

Cutremurul din 1802 îi produce avarii; la fel cele din 1828 și 1838; în urma unuia dintre aceste cutremure se prăbușește turla clopotniță de peste pronaos, căci în catagrafiile ulterioare anului 1840, această turlă nu mai este menționată.

În 1812 îi este adosată proscomidia, pe latura nordică a absidei sfântului altar.

Secularizarea îi taie cea mai mare parte a veniturilor, astfel încât clădirile mănăstirii decad cu repeziciune.

Pustiită de oameni și zdruncinată de stihiiile naturii, mănăstirea se deșartă de viețuitori până în 1888. În acest an autoritățile eparhiale hotărâsc - la cererea credincioșilor din sat să o atribuie ca biserică de mir parohiei satului Hotărani.

Între 1922-1924, primarul din Hotărani are ideea transformării întinsului zid de incintă al fostei mănăstiri în carieră de cărămidă: astfel împarte zidul în secțiuni de câte 6 metri, pe care le vinde locuitorilor pentru a-și scoate cărămida necesară construirii caselor⁷. Cutremurul din 1940 îi provoacă avarii importante apărând crăpături care străbăteau zidurile. Atunci zidurile au fost legate cu tiranți metalici și buiandrugi din beton armat.

Aceste consolidări s-au dovedit eficiente pentru cutremurul din 4 Martie 1977. Atunci „au apărut în ziduri fisuri mici, au căzut porțiuni din cornișă și din brâul inițial”⁸. Tot atunci (cca. 1945) extensia proscomidiei este acoperită cu o placă din beton (existentă și azi)⁹.

Ca urmare a degradărilor constatate între 1940-1960, D.M.I., prin arh. Iancu Atanasescu, întocmește proiectul de restaurare al bisericii, propunând dărâmarea cornișei supraînălțate a bisericii, restaurarea fațadelor și refacerea șarpantei, astfel încât raportul dintre înălțimea acesteia și nava bisericii sa fie de aproape 1:1. Nu se păstrează date despre intenția reconstituirii turlei clopotniță¹⁰. De atunci și până în anul 1999, nu s-au mai făcut alte lucrări la biserică, cel puțin din datele cunoscute de noi până în momentul de față. Datorită avansării degradărilor structurale, Parohia „Sf. Voievozi” din Hotărani, prin forurile eparhiale și culturale locale, a înaintat, în cursul anului 1999, o cerere Ministerului Culturii, pentru finanțarea lucrărilor de restaurare și consolidare a bisericii; astfel în Planul Național de Restaurare/1999 a fost inclusă și această biserică, proiectarea de specialitate urmând să fie asigurată de către C.P.P.C.N., prin arh. Florin Dobrescu, ca șef de proiect, ing. expert



Fig. 2. b. Biserica, fațada sud. Foto I. Postăvaru, 1998

⁷ Arh. D.M.I., Fond D.M.I.A, Dos. 5411/1961-1967, v. mai jos.

⁸ Proiect C.P.P.C.N. 0 104/2000. Biserica „Sf. Voievozi” a fostei mănăstiri Hotărani. Consolidare Restaurare. Piese scrise arhitectură de arh. Florin Dobrescu, p. 1-2).

⁹ Cf. relatării dlui consilier parohial Drăgan.

¹⁰ Mănăstirea Hotărani – Olt. Obligația de folosință a Monumentului și Memoriul Istoric, Arhiva D.M.I, fond. D.M.I.A, Dos. 5411/1961-1967/ și Dos. 5413-5414/1979, file nenumerate.

Laurențiu Spoială, colaborator pentru expertizarea construcției și restaurarea sa structurală, ing. Constantin Mehedințeanu, ca expert topograf, Raluca și Sergiu Iosipescu ca expert și respectiv specialist pentru cercetare arheologică și arh. Dan Ionescu ca asistent pentru restaurarea arhitecturală (din anul 2000). În momentul de față se lucrează la finalizarea proiectului de restaurare arhitecturală.

Tipologie

Caracteristici și aspecte genetice

Biserica din Hotărani este alcătuită din (fig. 3. a. b.):

- Pridvor (acoperit cu două calote descărcate pe zidurile de contur și pe un arc median; arcele și bolțile descarcă către exterior pe șase coloane poligonale de zidărie unite prin arce în plin cintru – ușor turtite datorită împingerilor masei de zidărie pe care o susțin;

- Pronaos cu boltă în leagăn, dispusă transversal, o situație rar întâlnită la biserici de acest tip;

- Naos despărțit de pronaos printr-un zid masiv; boltit la fel, dar bolta dispusă normal, de-a lungul bisericii;

- Sf. Altar închis cu o concă, aflată în prelungirea bolții Naosului.

Prin urmare, actuala biserică face parte din seria bisericilor de plan drept, încadrate de către arh. N. Ghica Budești, în *prima categorie*, având socotite drept cap de serie, bisericile din zidărie ale cetății din Turnu-Severin, datate în secolele XII / XIII — XIII / XIV. Bisericile din această categorie se caracterizează prin lipsa absidelor laterale și compartimentarea în altar, naos, pronaos și, uneori, pridvor (generalizat din sec. al XVII-lea).

Acest tip de structură a fost frecvent folosit pentru construirea paracliselor din cadrul curților boierești și din incinta mănăstirilor creștin-ortodoxe (indiferent de mărime, de loc ori apartenență etnică). Datorită cercetărilor arheologice și de

arhitectură întreprinse în ultimii 50 de ani, a reieșit că acest tip de biserică din zidărie era destul de răspândit în veacurile III / IV - V / VI d. Hr. Astfel de biserici de plan drept au fost identificate la Tibiscum (sec. IV), Gornea (sec. IV/V); Slăveni (mijl. sec. IV); Porolissum (sec. IV / VI); Sucidava¹¹. Nu există însă, deocamdată, descoperiri arheologice care să documenteze continuitatea folosirii acestui tip de plan până în secolele XII-XIII, când este datat paraclisul din Cetatea Severinului.

O verigă importantă (pentru stadiul actual al cercetărilor dar foarte puțin cunoscută) a difuzării acestui tip de biserică, îl reprezintă vechiul lăcaș al Curții Domnești din Caracal, închinat Sf. Ierarh Nicolae (fig.4.b).

Cercetările asupra acestei biserici întreprinse de către D.M.I.A. (apoi D.P.C.N.) în anii 70-80 prin dl. Mircea Iliescu au dus la concluzia preliminară, că această biserică datează cel mai devreme de la sfârșitul veacului al XV-lea și cel mai târziu la începutul veacului al XVI-lea¹². Ulterior, același cercetător, în teza sa doctorat asupra Pridvorului bisericilor, susținută și publicată în Suedia, în prima jumătate a anului 2001¹³, susține că biserică datează din secolul al XIV-lea fără însă a preciza intervalul de timp. Luăm ca atare această afirmație, mai ales că între această biserică și biserică mausoleu din Boiana (refăcută în veacul al XII-lea) există asemănări frapante: ambele au paramentul realizat din asize de cărămidă alternând cu asize de piatră fasonată (parte din acestea fiind spoliile romane), ambele au două încăperi de cult (naos și altar) cu deosebirea că la Boiana mai există și un mausoleu sub biserică propriu-zisă), ambele au pridvor scurt, delimitat de coloane scunde din zidărie, nu mai păstrează turlele de la origine (dacă le-au avut) și au o siluetă apropiată.

¹¹ Doina Benea. *Dacia Sud-Vestică în secolele III, IV*, vol. II, Editura de Vest, 1999, p. 111 – 155, 218 și planșele 20, 21, 23, 25, 28.

¹² Proiect de restaurare Biserica Domnească din Caracal /faza PE, Studiul istoric; arh. Mircea Iliescu. Arhiva D.M.I., Fond D.P.C.N. Dos. 2809/1973/ file nenumerate.

¹³ Mircea Iliescu, *Exonartex-form och funktion i ortodox kyrkobyggnadskonst*, Eidos nr.2- Skrifter ut givna av Konstvetenskapliga institutionen vid Stockholms Univeritet, 2001.

Caracteristicile înșirate mai sus sunt prezente și la biserica „Sf. Voievozi” din Hotărani, mai puțin aceea a turlor, care este mult mai limpede decât în cazul celorlalte două biserici.

Etape de construcție

Probabil la refacerea radicală din 1707-1708 i se adaugă turnulețul de acces la turnul clopotniță pe latura sudică și ca urmare este spart zidul sudic al pronaosului; tot atunci este ridicat (sau refăcut ?) turnul clopotniță.

Datorită acestor transformări, biserica poate fi încadrată în categoria celor de plan drept cu pridvor, turn clopotniță pe pronaos și turnuleț de acces pe latura sudică.

Astfel, se înrudea direct cu biserici precum cele din:

- „Sf. Treime” a Mănăstirii Strehăia, jud. Mehedinți, (1645, rectitorită de Matei Basarab pe locul Curții Craioveștilor-Basarabi) (fig.4.c.);

- „Sf. M. Mc. Dumitru” - „Slobozia”, București (1664-1665, ctitor Radu Leon Voievod și Luchia Doamna) dar în prezent de plan triconc;

- „Sf. Nicolae” - „Șelari”, București (1700, rectitorită de către Șerban (II) Cantacuzino fost mare paharnic, împreună cu Iorgu Starosteale și cu marele neguțător Apostol Lazăr);

- „Sf. Nicolae” - „Dintr-o Zi”, București (1701, ctitoria Maricăi Doamna Brâncoveanca, vară de cumnat cu Matei Fălcoianu);

- „Adormirea Maicii Domnului” - „Răzvan”, București (1705-1706, rectitorită de marele agă Ianache Văcărescu, soția sa Stanca, fiii lor și jupâneasa Vlădaia din Cojești cu familia ei);

- „Sf. Nicolae” și „Sfinții Apostoli Petru și Pavel” din satul Reșca (com. Dobrosloveni) (fig. 4.d.), la cca. 3 km. vest de Hotărani), ctitorită la 1781 de către Ilinca Dobrosloveanca, o strănepoată a lui Mitrea Vornicul din Hotărani și a lui Matei, marele căpitan din Fălcoiu (Fălcoianu), etc.

Menționăm că toate aceste biserici au fost paraclise ale unor curți boierești (la „Șelari” rămâne încă de precizat amplasarea exactă a Curții lui Șerban II Cantacuzino).

Toate cele șase biserici sunt, unele identice - precum la Strehăia, unde turnulețul scării e așezat pe latura sudică - altele asemănătoare ca plan cu biserica din Hotărani, mai puțin dispunerea turnulețului scării, care la „Slobozia”, „Dintr-o Zi”, „Răzvan” și Reșca este așezat pe latura nordică; însă toate (mai puțin „Șelarii”) au în ființă turnul clopotniță: la Reșca din zidărie (refăcut în 1924, după ce fusese doborâtă de o furtună)¹⁴ - la fel la „Slobozia” (turn restaurat de către D.M.I. în 1969, după un proiect al arh. P. Em. Miculescu)¹⁵ iar la „Dintr-o Zi” turla este din lemn, îmbrăcat cu tablă galvanizată (datorată restaurării întreprinsă de către C.M.I. în 1915, prin arh. Gheorghe Lupu). Turnulețele scăriilor acestor biserici însă nu au fost afectate decât în măsură mică de intervențiile ulterioare construirii lor.

Noi credem că acestea ar fi cele mai potrivite repere pentru restaurarea turnului-clopotniță și a turnulețului aferent al scării bisericii din Hotărani, desigur dacă noi informații, documentare și de teren nu vor apare între timp.

Degradările

Starea actuală a zidăriei bisericii (fig. 5. a. b.) este caracterizată de:

- fisuri longitudinale pe intradosul tuturor bolților;

- fisuri transversale pe bolți;

- fisuri foarte puternice apar între pridvor și pronaos, poate datorită construirii ulterioare a celui dintâi sau, poate, datorită fundațiilor executate defectuos;

- zidul dintre naos și altar este complet desprins de zidurile laterale, lungi, ale bisericii;

- din cele două registre de centuri din lemn „în prezent n-au rămas decât în mod parțial golurile [...]”¹⁶, buiandrugii din zidărie de deasupra ferestrelor bisericii

¹⁴ Bis. „Sf. Nicolae” și „Sf. Ap. Petru și Pavel” – Reșca, Arhiva D.M.L., Fond D.M.I., Dos. 7593/1965/, pag. nenumotate).

¹⁵ Atlas Ghid... / Biserici Ortodoxe, vol. 2, București, p. 183.

¹⁶ Proiect C.P.P.CN. nr. 04 104 / Faza I - Cercetare / Expertiză tehnică, 1999 de ing. Laurențiu Tudor Spoyală, p. 2-3;

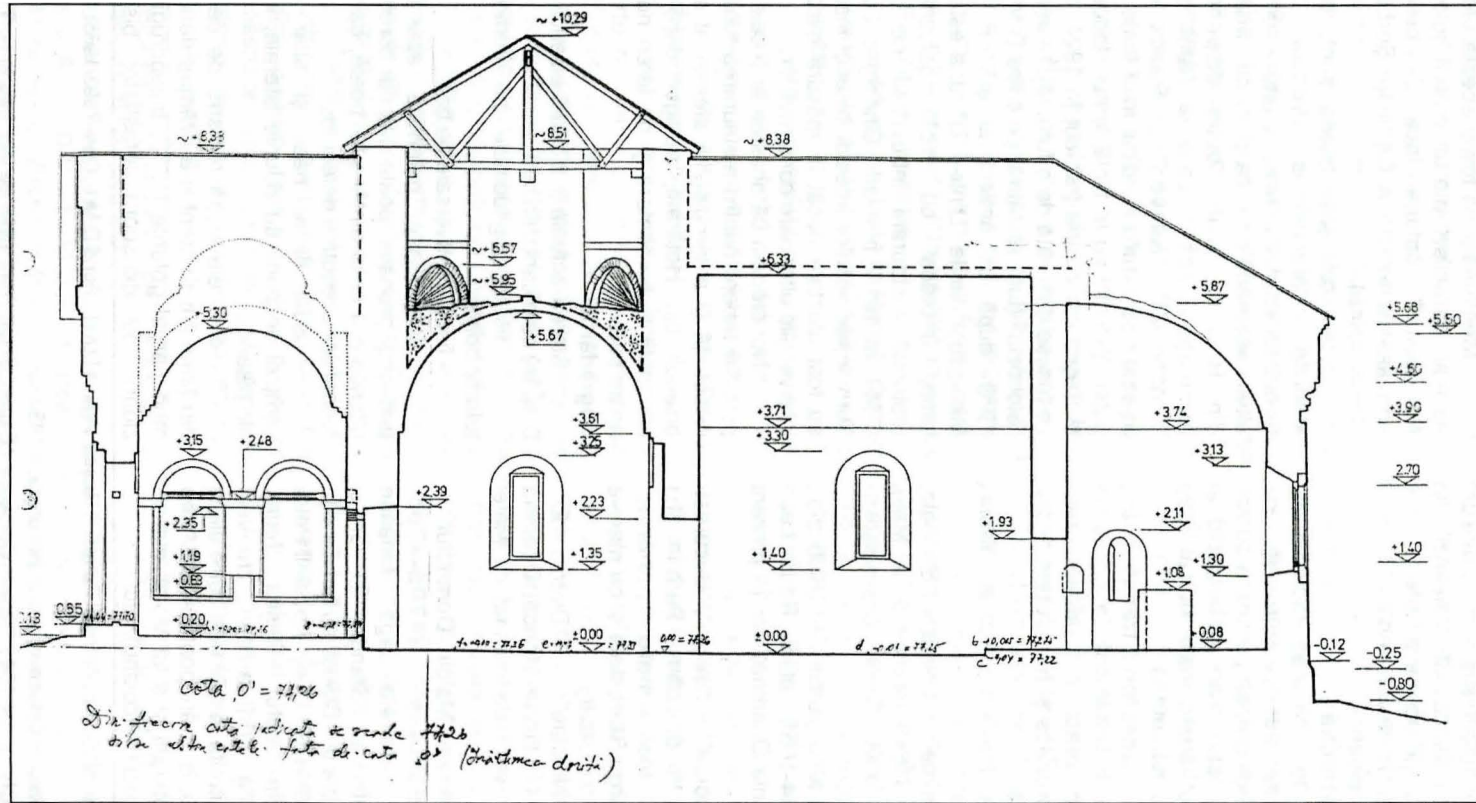


Fig. 3.a. Relevu de arhitectură. Proiect C.P.P.C.N. 0 104/2000. Biserica „Sf. Voievozi” a fostei mănăstiri Hotărani. Consolidare Restaurare. a. Secțiune longitudinală

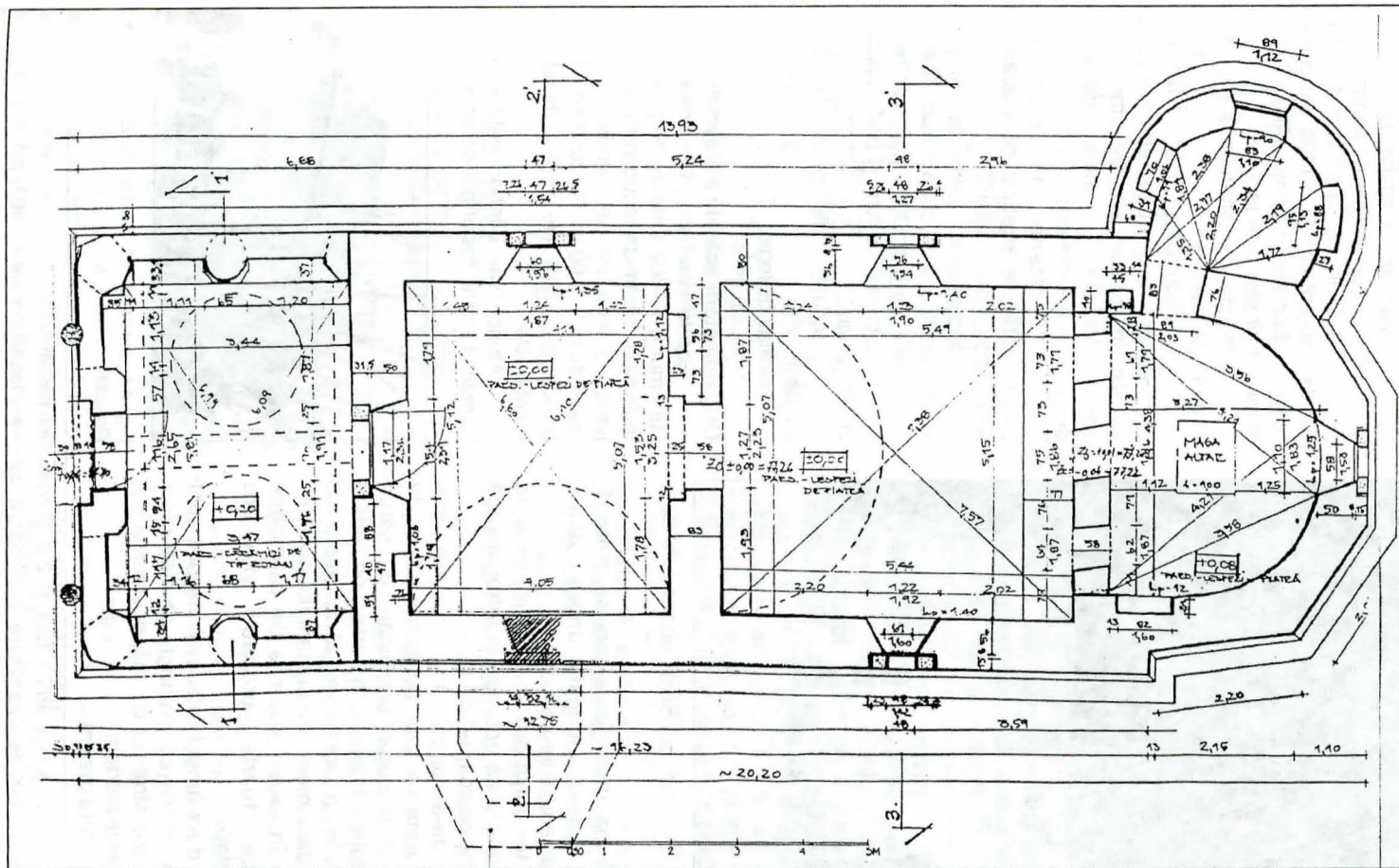


Fig. 3.b. Relevu de arhitectură. Proiect C.P.P.C.N. 0 104/2000. Biserica „Sf. Voievozi” a fostei mănăstiri Hotărani. Consolidare Restaurare. b. Plan (cu schița amprentei turnulețului de pe fațada sud).



Fig. 4.a. Chivotul bisericii din tabloul votiv de la 1708

prezintă mai multe fisuri, care se continuă, parțial, de-a lungul unora dintre ancadramentele lor de piatră;

- tencuiala exterioară (din mortar de var) este căzută aproape în întregime, pe o înălțime de cca. 1-1.50 m;

- de-a lungul laturii nordice, mai ales în zona soclului, au apărut colonii de licheni și mucegai combinate cu săruri cristalizate - datorate, în parte, completării nepotrivite a rosturilor cărămizilor, cu mortar din ciment și a contactului acestuia cu apa în exces provenită din capilaritate (biserica foarte probabil nu are hidroizolație);

- de-a lungul fațadelor bisericii sunt porțiuni mari cu lacune ale stratului suport, ale stratului de culoare, precum și cu cărămizii erodate¹⁷

Pictura prezintă:

- fisuri ale stratului suport și ale stratului de culoare (fisuri de contracție);
- desprinderi ale stratului suport (unele accentuate la partea superioară a bolților), datorate în primul rând infiltrațiilor și mișcărilor seismice repetate;
- lacune ale stratului suport și ale stratului de culoare;
- fenomene de friabilizare (decoeziune) a stratului suport și culoare, vizibile în zonele excesiv umede (bolți, zona inferioară) - uneori însoțite de desprinderi ale stratului suport;
- fenomene de exfoliere și pulverulență ale stratului de culoare, mai ales la bolta pronaosului;
- eflorescente saline la bolți și în zona superioară afectată de umiditatea de capilaritate, care produc exfolieri active;
- depuneri de fum și praf; repictări "a secco" și ulei;
- depuneri de ceară și ulei de candelă;
- atac biologic;
- suprapuneri¹⁸

Originea stării actuale a bisericii

Foarte probabil în urma marelui cutremur din 1802 turla de pe pronaos este înlăturată, cărămida recuperată fiind folosită pentru zidirea întinsei cornișe a bisericii, înaltă de cca. 1.00 m. Din turlă se păstrează butucul său, fără alte alterări decât celea menționate.

Atunci (sau ulterior) este înlăturat și turnulețul scării, fostul gol de acces dinspre



Fig. 4.b. Biserica "Sf. Nicolae" - Domnească din Caracal.

¹⁷ Ibidem, *Piese scrise arhitectură*, p. 2-3 și observații proprii.

¹⁸ Ibidem, *Raport de examinare preliminară asupra picturii murale I* 1999, p.1-2; pictor restaurator Elena Murariu.

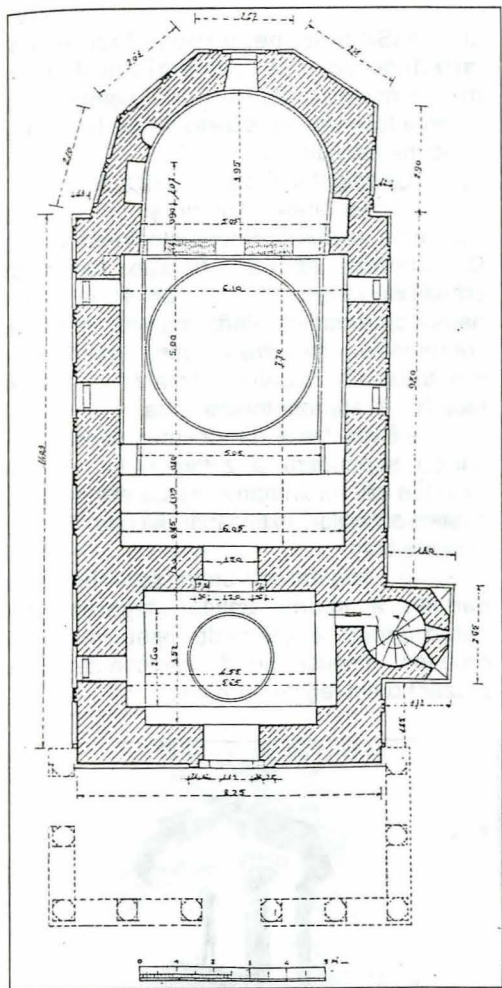


Fig. 4.c. Biserica „Sf. Treime” din Strehaia, jud. Mehedinți; după Ghika Budești.

pronaos către acesta fiind umplut cu zidărie și repictat.

Termenul reper al acestor lucrări este anul 1812, când este atestată zidirea extensiei Proscomidiei, din cărămidă specifică anilor 1800.

Atunci biserica capătă aspectul păstrat aproape neschimbat până în zilele noastre (cu excepția degradărilor menționate mai sus).

În urma studiului a reieșit că cele mai apropiate variante de biserici față de cea de la Hotărani sunt bisericile „Sf. Nicolae” din Reșca, com. Dobrosloveni, „Sf. Nicolae” - „Dintr-o Zi” și „Sf. M. Mc.

Dimitrie” - „Slobozia”, ultimele două din București. Un alt argument pentru restabilirea volumetriei turlei îl constituie silueta bisericii din tabloul votiv (fig. 4.a.). Precizăm că această imagine este mărturie din epoca refacerii bisericii de către Matei Fălcoianu, sub care, se pare că se afla o alta, anterioară, poate din timpul lui Mitrea Vornicul.

De asemenea subliniem că turla din tabloul votiv este un reper foarte important dar nu definitiv, pentru soluția de restaurare.

Cu alte cuvinte, urmând atât cutuma în restaurare specifică școlii românești de restaurare dar și recomandarea cartelor internaționale (cu deosebire cele de la Atena și Veneția), mai ales cele privind reversibilitatea restaurărilor, bisericii „Sf. Voievozi” din Hotărani i se propune reconstituirea turlei de pe pronaos și a turnulețului scării aferente, urmând modelul aceluia de la bisericile amintite; pentru rezolvarea arhitecturală a turnulețului scării se poate apela la una dintre variantele menționate, ori ca pastişă ori printr-o tratare neutră, dar în ambele cazuri, ținând cont de caracterul sacru al bisericii „Sf. Voievozi”, consacrată și folosită ca lăcaș creștin-ortodox; precizăm că în etapa actuală a proiectului, datorită neexecutării cercetării arheologice (cu excepția unei periegeze), nu cunoaștem dimensiunile exacte ale fundației turnulețului, ca și alte date ce pot apărea în urma cercetării respective iar ca urmare propunerile noastre sunt doar variante de lucru.

În ceea ce privește turla, aceasta va fi inspirată după turlele menționate mai sus, dar o analiză suplimentară se va face pe parcursul fazei D.D.E. În tot cazul turla va fi executată din materiale ușoare, de preferat lemnul, așa cum recomandă și expertiza tehnică, deja menționată.

Considerente structurale asupra variantelor de restaurare

I. Varianta minimală:

Păstrarea bisericii sub forma în care o vedem (fără turlă sau tum-clopotniță), dar cu realizarea unei consolidări conforme cu Normativul P100/96. Amplasamentul bisericii este încadrat în zona D, clasa II de importanță. În urma

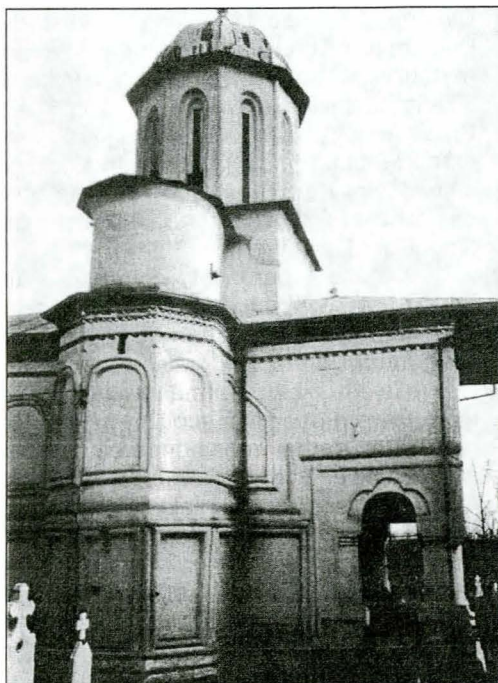


Fig. 4.d. Biserica "Sf. Nicolae", "Sf. Apostoli Petru și Pavel" din Reșca, jud. Olt.

calculelor a reieșit¹⁹ că ar fi necesară o șabă rigidă la partea superioară a zidurilor, ceea ce la ora actuală lipsește. Biserica dispune totuși de suficiente rezerve în această variantă deși valorile R calculate sunt foarte apropiate de cele cerute de norme. Masele sunt relativ uniform răspândite și nu se creează momente importante de torsiune. Calculul efectuat după metodologia Institutului de Arhitectură, arată că ar fi suficientă adăugarea a 4 sâmburi de beton armat de 25x50 cm, pe care ne propunem să-i realizăm în a II-a etapă. Ca atare se vor executa următoarele lucrări:

La ziduri (fig. 6 a.):

- Injectarea și țeserea tuturor fisurilor, cele din zonele pictate neapărat sub supravegherea unui pictor-restaurator;

- Turnarea de b.a. în canalele fostelor centuri de lemn;

- Ranforsarea coloanelor de zidărie ale pridvorului cu sâmburi din b.a., în urma înlăturării umpluturii de zidărie dintre acestea;

- Țeserea, întărită cu ancore metalice a rostului care s-a creat împrejurul zidăriei catapetezmei;

- Se propune, într-o a doua etapă, introducerea a 4 sâmburi de b.a. și numai după ce se va urmări comportarea zidăriei fără aportul acestora (dat fiind că și execuția este dificilă).

La bolți (fig. 6 a.):

- Injectarea fisurilor și crăpăturilor numai cu asistența unui pictor restaurator. O atenție sporită trebuie acordată crăpăturii longitudinale a bolții de peste naos, care indică deficiențe de execuție congenitale. În acest rost, pe lângă injectarea de rigoare trebuie bătute pene metalice și suprabetonată zona;

- Executarea unor centuri generale la partea superioară a zidurilor, la cornișă. Acestea se vor întoarce pe perete până la nașterea bolților, extinzându-se cca. 50 cm. și peste bolți;

- Executarea unor suprabetonări parțiale a tuturilor bolților, legarea prin beton armat a celor de peste naos și pronaos, dispuse pe direcții diferite și în prezent prost legate între ele;

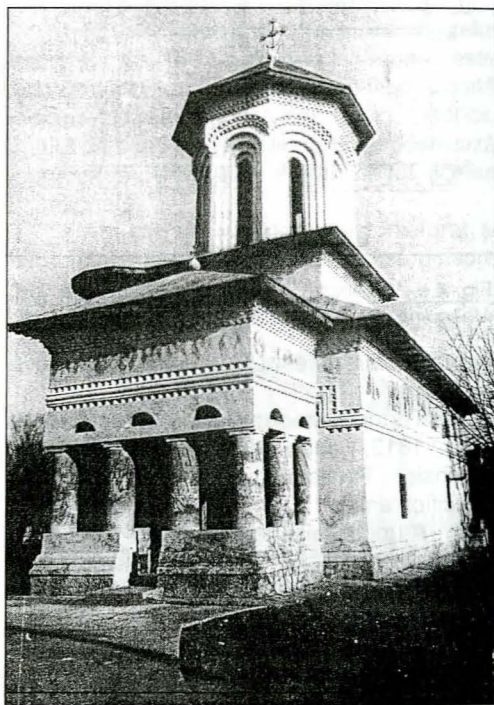


Fig. 4.e. Biserica "Sf. Nicolae" din Fălcoiu, jud. Olt. Fototeca INMI, 1987

- Pentru o mai bună legare a pridvorului de pronaos se propune un al doilea registru de b.a. la nivelul cornișei sub forma unei pasarele de cca. 1 m pe zona centrală.

II. Variantele medie și maximală (fig. 7.a,b.)

Expertiza tehnică (deja citată), precizează că datorită poziției excentrice a turlei față de nava bisericii pot apărea și momente de torsiune, care pot fi contracarate prin introducerea a 6 lame de beton armat de 20x80 cm., care se vor dispune la intersecțiile celor 3 ziduri transversale cu cele longitudinale iar butucul turlei va fi consolidat prin introducerea unor sămburi de 20x20 cm. din beton armat în zona de trecere dintre secțiunea pătrată și cea octogonală înscrisă în aceasta. La baza ei se vor prevedea centuri puternice de legare de zidurile bisericii, precum și 2 juguri de

descărcare directă, care să scutească bolta de sarcina unei jumătăți din greutatea turlei, pe care o suportă în prezent (mai precis butucul acesteia). La partea superioară a butucului se va prevedea o centură puternică de legare, din care va pleca turla de lemn, permițând o bună ancorare a acesteia.

Turla de lemn se va realiza din 8 pereți plani de lemn, care pot fi prefabricați (pe fiecare latură a octogonului de bază câte unul). Pereții vor fi legați între ei cu platbande metalice. Panourile se vor placa la exterior cu scânduri de lemn la 45°, prinse în cuie. La interior scândurile vor fi verticale. La partea lor superioară se leagă prin bare transversale și o șarpantă alcătuită pe principiul elementelor triunghiulare, deci rigide. Din punctul de vedere al structurii nu sunt diferențe între variantele maximală și medie.

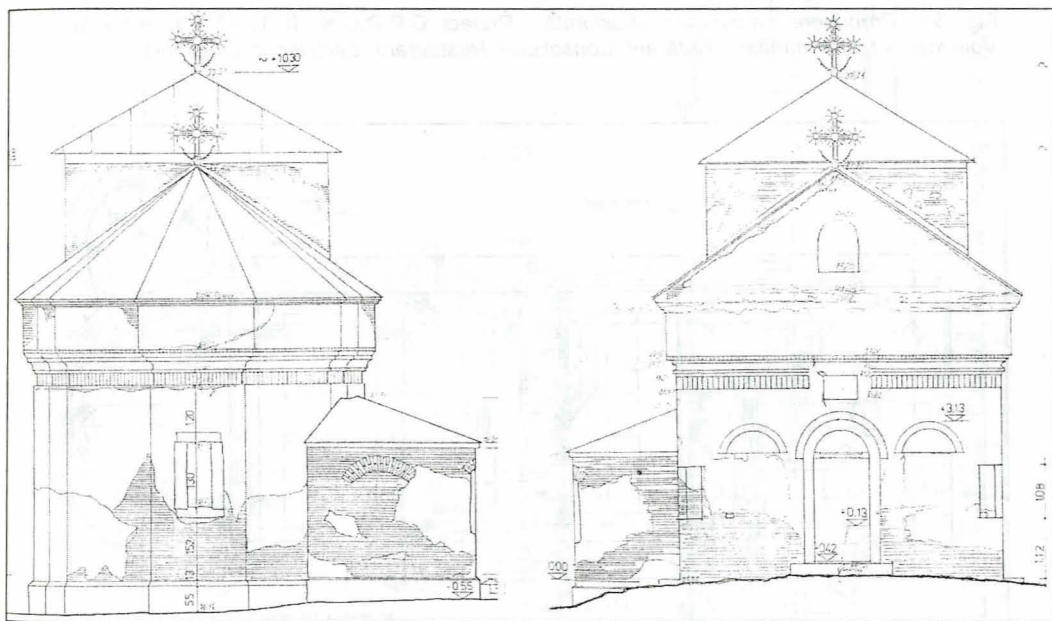


Fig. 5.a,b. Relevu avarii. Proiect C.P.P.C.N. 0 104/2000. Biserica „Sf. Voievozi” a fostei mănăstiri Hotărani. Consolidare Restaurare. a. Fațada est. b. Fațada vest.

¹⁹ Proiect C.P.P.C.N. nr. 04 104 / Faza I - Cercetare / Expertiză tehnică, 1999 de ing. Laurențiu Tudor Spoială, p. 5-6.

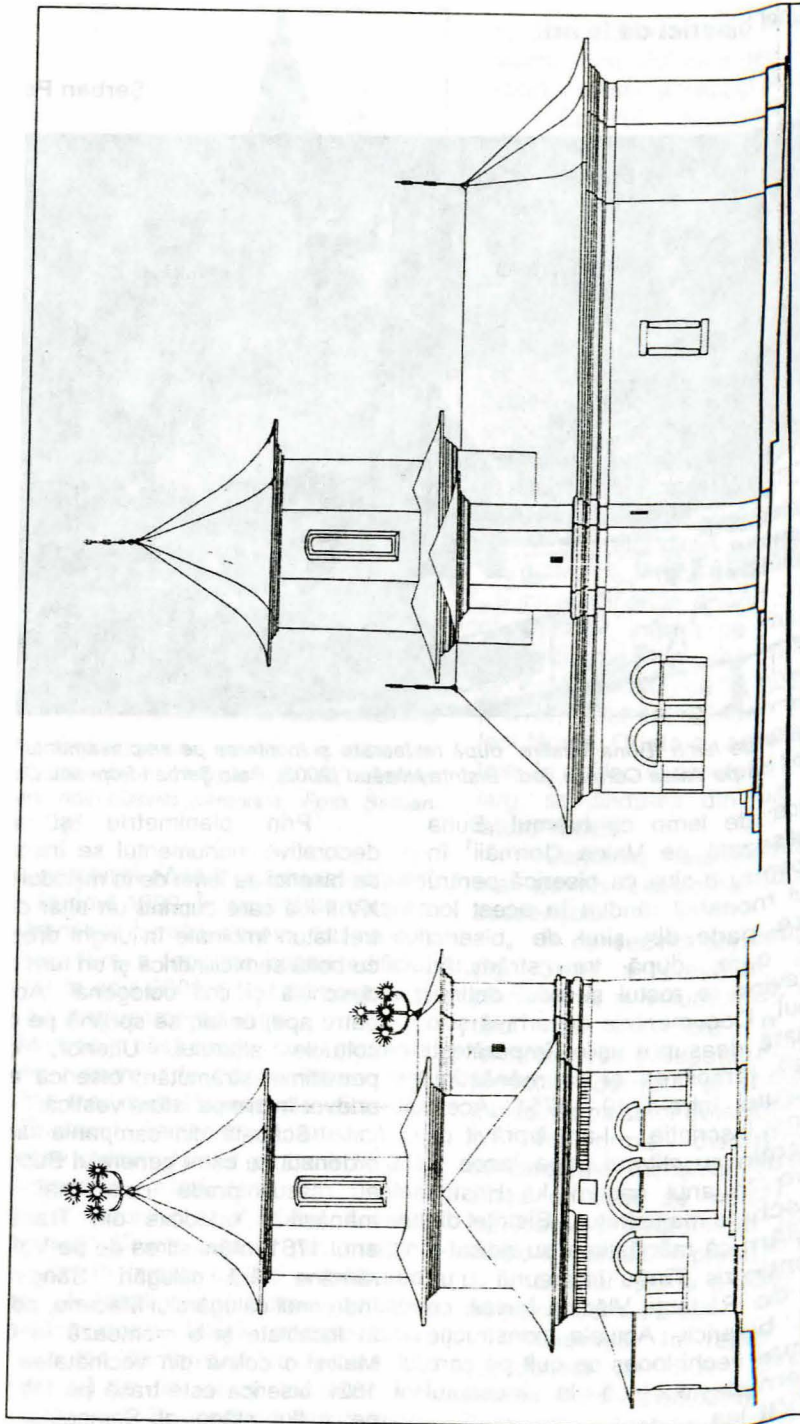


Fig. 7. a. b. Propunere restaurare. Varianta maximală. Proiect C.P.P.C.N. 0 104/2000. Biserica „Sf. Voievozi” a fostei mănăstiri Hotărani. Consolidare Restaurare. a. Fațada vest. b. Fațada sud.