

Cercetarea fotografiilor aeriene aflate în arhiva INMI ne-a permis semnalarea unei fortificații necunoscute, pe raza comunei Scobinți, județul Iași.

#### Localizare geografică

Situl arheologic a fost identificat la 3 km nord-est de satul Bădeni, comuna Scobinți, la jumătatea drumului dintre satele Bădeni și Pietroșica (com. Coarnele Caprei), pe dealul Grădinești, în prelungirea spre sud-est a culmilor ce alcătuiesc dealul Grădiștea (fig. 1, 3).

marcată de râul Buhalnița, la vest și râul Gurguiata la est, tributare microbazinului Bahluiului.

#### Descrierea sitului

La identificarea și descrierea sitului, am utilizat două înregistrări aeriene verticale, una din anul 1959 (înregistrare Direcția Topografică Militară), cealaltă din 1986 (înregistrare Institutul de Geodezie, Fotogrammetrie, Cartografie și Organizarea Teritoriului).

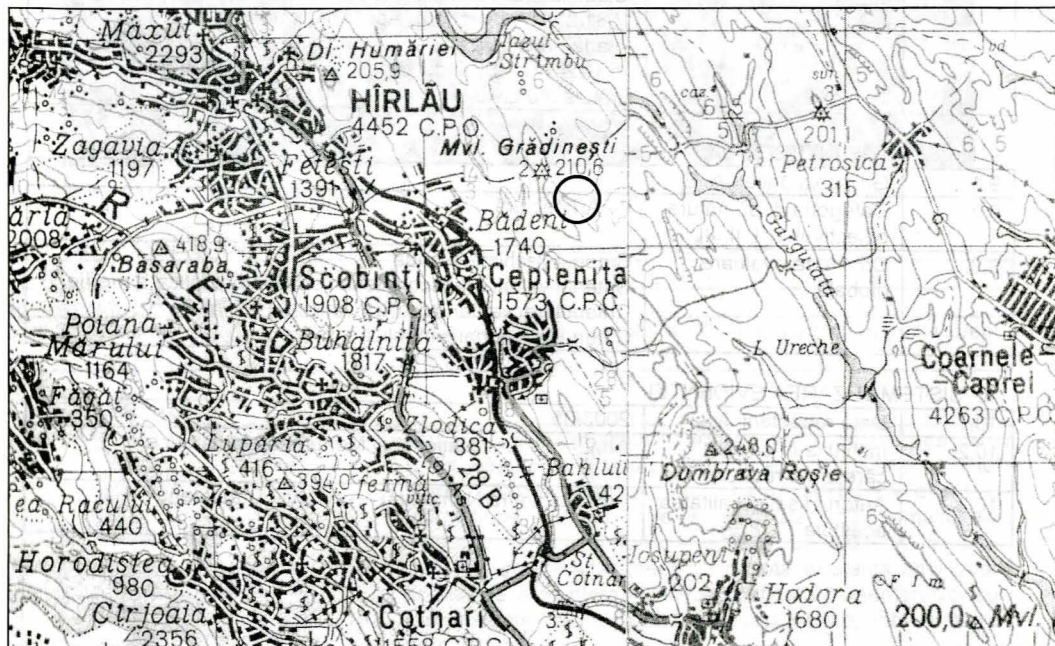


Fig. 1. Amplasamentul sitului. Scara 1:200000

#### Geomorfologie și hidrografie

Terenul este deluros, orientat în trepte de la vest spre est, cu altitudini cuprinse în deobște între 120-175 m. De altfel, altitudinea maximă a microzonei Hârlău, la nord-vest, Coarnele Caprei la est și Cotnari la sud-est nu depășește 248 m. În zona cea mai apropiată de situl arheologic, movila Grădinești are altitudinea de 210 m. Din punct de vedere hidrografic, zona este

Incinta fortificată (fig. 2), orientată NV-SE, altitudine 150-125 m, este de formă poligonală neregulată, cu colțurile rotunjite pe zona dinspre dealul Boului (către nord-est). Cursul de apă care pare a traversa incinta este consecința procesului de eroziune al culmii dealului și a unor alunecări de teren, încă active. Lungimea fortificației este de circa 600 m, iar dimensiunile laturilor scurte se încadrează în valorile de cca. 460-480 m. (latura de nord vest) și cca. 360 m. (latura de





Fig. 2. Incinta fortificată. Înregistrare aeriană verticală DTM, 1959, scara de zbor 1:50.000. Arhiva INMI.

sud-est). Suprafața închisă de incintă este de cca. 24 ha.

Pe contur, către nord-vest și sud-vest se văd urmele celor două intrări în incintă.

Alte elemente de fortificare a incintei, turnuri de colț sau de incintă, nu au fost decelate pe înregistrările aeriene avute la dispoziție. De altfel, în cele aproape trei decenii trecute între cele două înregistrări aerofotografice, culturile agricole intensive au distrus orice forme de microrelief de la

suprafața solului; pe fotografia aeriană din 1986, conturul incintei este vizibil numai pe baza indicilor de umiditate a solului (fig. 4).

#### **Ipozeze privind încadrarea tipologică și istorică**

*Repertoriul arheologic al județului Iași*<sup>1</sup> menționează pe teritoriul comunei Scobinți numai o fortificație de epocă Latène, cu sistem de apărare, amplasată de cercetători în două locații diferite:

1. Dealul Basaraba, la nord-vest de sat<sup>2</sup>

<sup>1</sup> V. Chirică, M. Tanasachi, *Repertoriul arheologic al județului Iași*, vol. II, 1985, p. 365-366.

<sup>2</sup> Idem, p. 365.



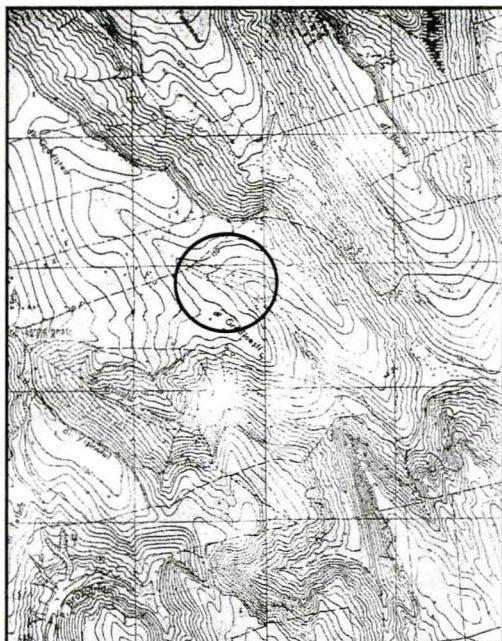


Fig. 3. Amplasamentul incintei fortificate. Scara 1:25.000

2. Dealul lui Vodă, la est de satul Scobinți, către Ceplenița<sup>3</sup>

Nici una din cele două locații menționate în repertoriu nu corespunde amplasamentului incintei fortificate vizibile pe fotografia aeriană.

De altfel, planimetria sitului de pe dealul Grădinești este total diferită față de dispunerea în plan a fortificațiilor getodacice, fiind mai apropiată de aceea a unor incinte sau organizări urbane din epoca medievală.

În acest context, numărul relativ mare de tezaure monetare (mai ales din epoca Mușatinilor) descoperite pe raza comunelor Cotnari, Ceplenița, Scobinți<sup>4</sup> ca și descoperirile izolate necartate datate în sec. XII-XIV de la Cotnari<sup>5</sup> ar putea avea conexiuni cu un sit de epocă medievală anterior întemeierilor domnești de la Hârlău (sec. XV-XVI) sau de la Cotnari (biserica lui Ștefan cel Mare).

<sup>3</sup> Ibidem, loc. cit.

<sup>4</sup> Idem vol. II, Harta 13.

<sup>5</sup> Idem, vol. I, sub voce *Cotnari*, p.202-203.

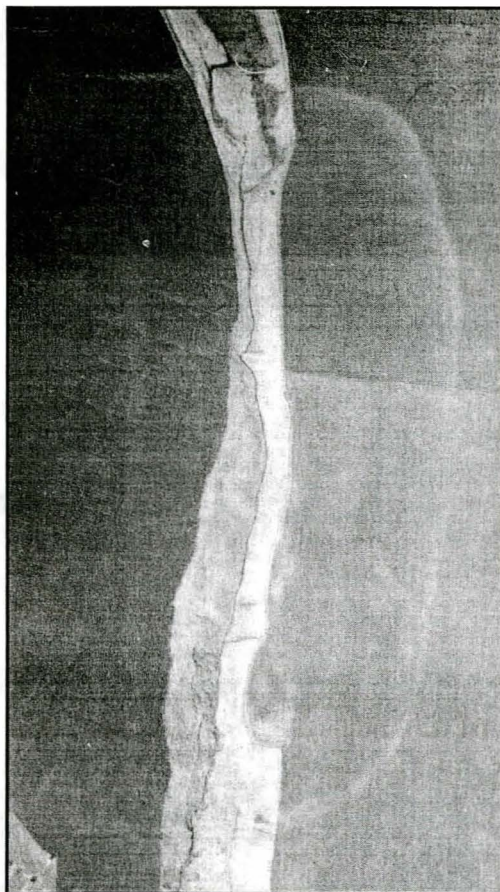


Fig. 4. Incinta fortificată. Înregistrare aeriană verticală, IGFCOT, 1986. Scara de zbor 1:4000

Desigur, chiar dacă încadrarea cronologică va fi tranșată cu precizie doar prin cercetarea arheologică, analizarea fotografiilor aeriene se dovedește o metodă eficientă în inventarierea monumentelor istorice și a siturilor arheologice.