

ADRIANA STROE, AURELIAN STROE

Locuința din Sighișoara, str. Școlii nr. 13, este monument istoric având codul LMI 2004 MS-II-m-A-15987 și se află în cartierul Cetate al orașului, cartier care, împreună cu Orașul de Jos, constituie un sit înscris în Lista Patrimoniului Mondial în 1999. Acest studiu istoric prezintă situația imobilului înaintea restaurărilor în curs.

Str. Școlii, (Fig. 1) pe care se află clădirea analizată, are o importanță deosebită în structura urbanistică a cartierului Cetate; alături de str. Bastionului ea constituie axa longitudinală a rețelei stradale¹. Importanță străzii este accentuată de așezarea în imediata vecinătate a Pieței, locul în care se desfășura viața economică și socială a orașului și în jurul căreia se grupau locuințele patriciatului și principalele spații comerciale. Forma și dimensiunile străzii au fost definitive o dată cu ocuparea ultimelor parcele libere ale cartierului, în ½ sec. 14². Datorită accesului spre școală, aflat în extremitatea sa sudică (binecunoscuta scară a școlarilor), strada s-a numit str. Școlii – Schulgasse (cu o scurtă întrerupere în anii '50 ai sec. 20, când s-a numit Cuza-Vodă).

Parcela din str. Școlii nr. 13 are formă de L cu latura scurtă pe linia de fund și este așezată în extremitatea sudică a străzii, pe frontul estic al acesteia, în imediata apropiere a uneia din primele fortificații ale orașului. Comparând forma actuală a parcelei cu aceea dată de planurile istorice și cu informațiile oferite de studiile asupra structurii

¹ E. Dubowy, *Sighișoara*, p. 41; Atlas istoric, p. V.

² P. Niedermaier, *Geneza*, p. 69; *Atlas istoric*, p. 71, fig. 8-10 și planșa "Faze aproximative de evoluție ale orașului".



Fig. 1. Strada Școlii, cu fântâna publică, după o acuarelă din 1880, de Betty Schuller. Reproducere după o vedere, B.A.R., Stampe.



Fig. 2. Casele nr. 9-15 de pe str. Școlii. Casa de la nr. 13 este a treia, începând din stânga.



Fig. 3. Peretele pivniței cu tiranți în X și contrafortul de colț.

și evoluției parcelarului din Cetate, se constată că, inițial, parcela avea formă dreptunghiulară, fiind încadrată în categoria parcelelor alungite³, de dată mai recentă în lotizarea Cetății. Această formă era încă menținută la 1864, în planul din 1893 parcela apărând însă cu forma actuală.

Modul de ocupare al parcelei nu s-a modificat de la sfârșitul sec. 19 - începutul sec. 20: pe limita din dreapta a parcelei locuință cu plan în L, toaletă acotată fațadei înguste la curte a casei și șop de lemn, aflat în latura scurtă a L-ului parcelei.

Locuința are plan în L cu laturi aproximativ egale, pivniță la nivelul solului și parter înalt, acoperiș 2 ape țigla cu picurătoarea la stradă și pinion trapezoidal deasupra fațadei înguste la curte.

Fațada la stradă (Fig. 2), evazată spre bază, are în stânga pasaj carosabil acoperit, cu partea superioară în arc mâner de coș și păstrează pietre pentru roți. În dreapta pasajului se află o fereastră cu două canaturi, cu carouri și oberlichturi, în ambrazură exterioară evazată, în segment de cerc la partea superioară și o răsuflătoare dreptunghi lat, cu ambrazură exterioară similară ferestrei. Parterul înalt are 4 ferestre, grupate 2+2, dreptunghiulare, cu sohlbankuri profilate și tâmplărie aplicată (2 canaturi cu carouri și oberlichturi). La extremitățile fațadei și la partea superioară a pasajului similibosaje în alternanță; cornișă profilată. Învelitoarea din țigla profilată are 2 lucarne pavilionare – dreptunghi lat, cu acoperiș detașat. Pinionul trapezoidal, de deasupra fațadei înguste la curte, este din lemn, cu scânduri verticale și fantă supralărgită. Pe panta la stradă a acoperișului se află un coș masiv, iar pe panta acoperișului spre clădirea de la nr. 15, un coș de dimensiuni mai reduse semnaleză locul fostei vetre libere.

Nivelul pivniței are pereții cu cca. 30 cm mai groși decât ai parterului și cu traseu imprecis; pereții sunt consolidați cu tiranți în X și un contrafort rotunjit, protejat cu țigla, la colțul liber, spre curte (Fig. 3). În dreapta contrafortului, gârlici dreptunghiular. Parterul înalt are, pe ambii pereți liberi ai încăperii la curte, câte o fereastră cu 2, respectiv 3 canaturi, cu carouri și oberlichturi. Accesul la parter se face printr-o scară adosată fațadei lungi la curte și protejată de streășina largă, pe console din lemn. Deasupra pasajului cu deschidere dreptunghiulară se află o verandă vitrată cu acoperiș cu panta modificată față de cea a acoperișului clădirii.

Pivnița are 3 compartimente în filă, denumite, începând de la stradă, A, B, C (Fig. 13). Compartimentul spre stradă (A) are bolti cu nivel decalat și modificare de traseu: spre stradă o porțiune mare cu boltă în mâner de coș, din cărămidă îngustă, regulată, legată cu mortar, construită pe cofrag (Fig. 4). Spre curte, o porțiune mică, acoperită cu boltă cu penetrații. La cezura între cele două porțiuni de boltă, chepeng obturat. În peretele spre stradă, în dreapta axului încăperii, răsuflătoare cu ambrazură interioară evazată și partea superioară cu traseu imprecis; în dreapta răsuflătorii, fisură, cu margini șlefuite, care poate sugera un glaf. Bolta pivniței nu se țese cu fațada și nici cu peretele care separă cele două compartimente. Compartimentul median (B), de mici dimensiuni, este acoperit cu boltă cu penetrații, din cărămidă și este separat de precedentul compartiment prin zid subțire, ieșit din verticală, cu fereastră mică și ușă în segment de cerc la partea superioară și cu traseu imprecis. În colțul sud-vestic, dren circular, cu pereți consolidați cu lespezi din piatră. Accesul în compartimentele A și B, comandat, prin compartimentul B; gârlici din pasaj, cu ambrazură exterioară evazată, semicirculară la partea superioară și cu traseu imprecis. Compartimentul spre curte (C) al pivniței are boltă în mâner de coș, longitudinală, din cărămidă (Fig. 5) și păstrează o nișă plată (acces obturat ?) spre compartimentele precedente, iar în peretele spre curte, urma unei deschideri obturate, fereastră cu grilaj artizanal și ocniță cu

³ *Atlas istoric*, p. VI și planșa „Etapă de extindere ale orașului”.

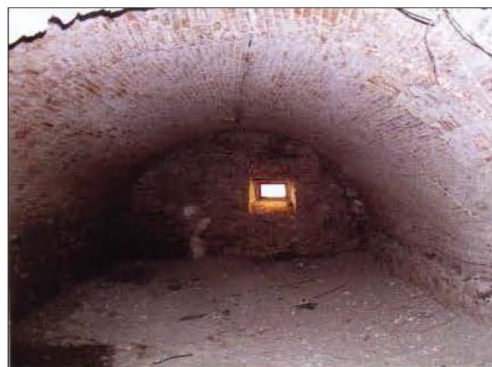


Fig. 4. Boltje compartimentului A al pivniței.



Fig. 5. Boltje compartimentului C al pivniței.

partea superioară în unghi. Gârliciul se află în colțul spre curte. Podeaua celor trei compartimente ale pivniței este din pământ bătut și are nivelul de călcare în trepte ce coboară spre stradă. Compartimentul A al pivniței este dublat, spre pasaj, de două încăperi înguste, în filă, A' și A". Încăperea A' este acoperită cu boltă semicilindrică longitudinală și este luminată de o fereastră cu 2 canaturi și oberlichturi și ambrazura interioară evazată, în segment cerc la partea superioară. În peretele spre pasaj, lângă fereastră, nișă plată, semicirculară la partea superioară (posibil fost acces?). În partea opusă ferestrei, cuptor pentru pâine, care suprapune, parțial, o nișă plată, dreptunghiulară, cu etajere din lemn. Acces din pasaj prin ușă scundă. Bolta nu se țese cu fațada. Compartimentul A" este, de asemenea, acoperit cu o boltă semicilindrică longitudinală și este consolidat cu tiranți din lemn. Nivelul podelei este cu cca. 80 cm. mai sus decât cel al pasajului și al încăperii alăturate. Ușă scundă. Peretele spre curte nu se țese cu cel al pivniței.

Parterul înalt are, în latura spre stradă, plan compactat – 4 încăperi inegale situate deasupra compartimentelor A și B ale pivniței și deasupra pasajului, denumite în continuare, începând de la încăperea din colțul sud-vestic, în sensul acelor de ceasornic: I, II, III, IV. În latura la curte deasupra compartimentului C al pivniței, se află o încăpere ce va fi denumită în continuare V (Fig. 14). Încăperea I are 2 travee acoperite cu bolți cu muchii intrânde, aplatizate, cu traseu imprecis, datorat formei, apropiată de paralelogram, a încăperii; bolțile au muchiile subliniate de profile din stuc și au medalioane circulare la cheie. Încăperea este luminată de 2 ferestre cu ambrazuri interioare cu partea superioară în segment cerc, evazate, până la podea (Fig. 6). Pe peretele opus ferestrelor, ușă spre hol și o ușă obturată. Podea din lemn. Încăperea II, situată deasupra pasajului, are sistemul de acoperire similar încăperii I, dar muchiile sunt aici subliniate de profile și ove (Fig. 7). Ferestrele sunt asemănătoare celor din încăperea I, având ambrazurile mai puțin adânci. Încăperea II are comunicație cu încăperile I și III. Are podele din lemn, cu nivelul cu cca. 15 cm mai jos decât cel din încăperea I. Ferestrele încăperilor I și II au canaturile aplicate, fixate între ele cu scoabe, și păstrează colțare și forăibăre originare. Încăperea III, în filă cu precedenta, este acoperită cu boltă cu penetrații dispuse neregulat și este luminată de 2 ferestre, una modernă și una cu canaturile aplicate. Are comunicație cu încăperile II și IV. Podea de scânduri, în colțul sud-vestic coș masiv, comun pentru încăperile I, II și III. Încăperea IV este acoperită cu bolți cu penetrații în consolă (Fig. 8). Prin această încăpere se face accesul în locuință; are comunicație directă cu încăperile I, III, V, precum și cu podul. Încăperea V este acoperită cu plafon din lemn, tencuit și este luminată de 2 ferestre moderne situate pe pereții spre curte, spre extremitatea dreapta a aceluiași pereți aflându-se 2 ferestre



Fig. 6. Boltile și ferestrele încăperii I.



Fig. 7. Boltile și ferestrele încăperii II

obturate, dreptunghiulare și cu boiandrugi din lemn. Lângă ușa dinspre hol, ocnită semicirculară, obturată. Pe perețele opus ușii dinspre hol, ușă către toaletă. La partea inferioară a pereților lungi ai încăperii pot fi observate lăcașurile de încastrare ale grinzilor fostului plafon din lemn al pivniței, cu nivel mai jos decât actuala boltă. La partea superioară a aceluiași pereți par a se observa lăcașurile obturate ale grinzilor unui plafon din lemn, anterior celui actual și cu nivel cu cca. 50 cm. mai jos decât acesta. Pasajul are plafon din lemn, tencuit, pe arc dublu în consolă și este pavat cu piatră de râu cu profil de scurgere lateral.

Șarpanta este din lemn prelucrat, cu contravântuiri simple. Pinionul spre casa nr. 11, din cărămidă, păstrează urma unei deschideri în segment cerc la partea superioară, obturată; nu se observă amprenta unui acoperiș cu o altă formă decât cea actuală. Spre casa nr. 15, pinion parțial din cărămidă, parțial din lemn – scânduri verticale.

Locuința are pereți portanți, cu excepția celui între compartimentele A și B ale pivniței. La nivelul pivniței, în compartimentele A și B, pereții sunt din piatră de carieră legată cu mortar, fiind vizibili, mai ales, în latura la stradă a compartimentului A și în dreptul penetrațiilor aceluiași compartiment, ca și sub tencuiala scorjită a compartimentului A'; foarte rar pot fi observate sfărâmături de cărămidă sau țigla. Pereții compartimentului C sunt din piatră de carieră în amestec cu cărămidă. Boltile sunt din cărămidă subțire. Pereții spre pasaj ai compartimentelor A' și A'' sunt din cărămidă. În măsura în care sunt vizibili, pereții parterului – mai subțiri cu cca. 30 cm față de cei ai pivniței – prezintă un amestec de materiale și tehnici de construcție care sugerează frecvența transformărilor interiorului: porțiuni din piatră de carieră și mortar cu ume



Fig. 8. Boltile încăperii IV.



Fig. 9. Rest al coșului vetrei libere.

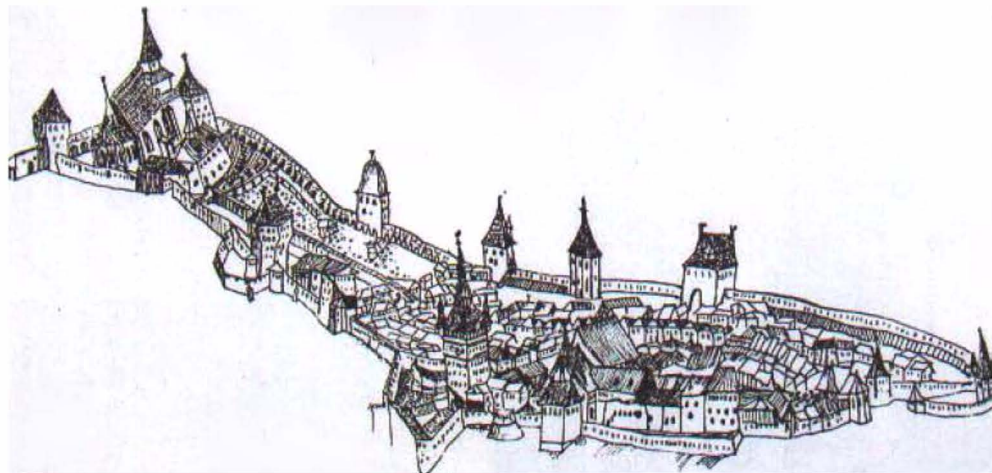


Fig. 10. Cetatea, văzută dinspre nord-est. (După un desen în peniță datând, probabil, de la mijlocul secolului al XVIII-lea și atribuit legătorului Andreas Blasius. Originalul la Muzeul de Istorie Sighișoara). Reproducere după *Sighișoara, un oraș medieval*, p. 47, fig. 24.

de tencuială gălbuie, ciocănită, alternează cu porțiuni din piatră, în amestec cu cărămidă, și mari porțiuni din cărămidă. Bolțile încăperilor I-IV sunt din cărămidă subțire. În pod, deasupra încăperii IV, este vizibil un rest al coșului unei vetre libere (Fig. 9).

Adosată casei, toaletă de zid, cu 2 niveluri și acoperiș în pupitru. Nivelul 2 al toaletei are legătură cu parterul locuinței printr-o mică galerie din lemn. Decroșul spre nr. 11 al parcelei este ocupat de un șopron de mari dimensiuni, din zid și lemn. Între casă și șopron, alee din piatră de râu.

Cu excepția lucrării *Topografia monumentelor din Transilvania. Municipiul Sighișoara*, care cuprinde atât capitole de sinteză, cât și scurte descrieri ale clădirilor semnificative d. p. d. v. istoric și arhitectural din acest oraș, literatura de specialitate oferă informații izolate despre evoluția locuinței urbane din Sighișoara (ca, de altfel, din toată Transilvania). Sărăcia datelor este parțial explicabilă prin distrugerile ale cartierului și orașului (și implicit a unei părți a arhivelor) în urma războaielor, incendiilor⁴, abandonului, molimelor⁵. Modificările frecvente ale clădirilor⁶ au dus la dispariția unor părți ale locuințelor, fragilizate de istorie sau care nu se mai încadrau în „moda constructivă” a momentului. Orașul vechi s-a modificat accelerat între sfârșitul sec. 19 și sfârșitul perioadei interbelice.

Cercetările arheologice având ca subiect locuințele urbane din Sighișoara, din păcate ocazionale, au descoperit în zona Pieței urme ale unor locuințe din lemn, databile sec. 13 – perioada de început a locuirii în Cetate.

Documentele citate în literatura de specialitate studiată⁷ menționează, pentru sfârșitul sec. 14, existența în acest cartier al Sighișoarei, a locuințelor construite fie din piatră fie din lemn

⁴ E. Dubowy, *Sighișoara*, p. 34 – incendiul generalizat din 1676 a distrus peste ¾ din cele cca. 800 de case pe care le număra orașul.

⁵ *Ibidem*, p. 36 – ciuma din 1704 a provocat decesul a 4/5 din populația orașului.

⁶ „*Groß-Kokler Bote*”. Într-o perioadă de 32 ani, între 1897-1929, oficiul pentru construcții al orașului a dat 2.272 de aprobări pentru construcții, modificări, modernizări.

⁷ P. Niedermaier, *Geneza*, p. 74.

(probabil fachwerk), case din lemn acoperite cu șindrilă sau paie existând în acest cartier până spre sfârșitul sec. 16⁸. De altfel, breasla zidarilor și a pietrarilor a fost înființată în Sighișoara la 1513, semn că abia în această perioadă frecvența caselor din zid începuse să crească. Până spre sfârșitul sec. 17 tipul de locuință comun pentru cartier era locuința cu plan dreptunghiular cu latura îngustă la stradă măsurând cca. 5-6 m, cu pivniță la nivelul solului și parter înalt (2-3 încăperi în filă) cu acces prin scară exterioară. Acoperișurile aveau 2 ape și pinion triunghiular, pinioanele trapezoidale apărând abia în sec. 18. Această siluetă a caselor din Cetate a fost reținută și de imagini, din sec. 18, ale orașului, cu tot caracterul convențional al acestora (Fig. 10). Pe la sfârșitul sec. 17, modalitatea de extindere a spațiului locuibil prin supraetajarea pasajului, a început să se generalizeze, locuința ocupând, astfel, toată lățimea la stradă a parcelei și asigurând astfel o mai eficientă ocupare a acesteia. După această dată stilurile arhitectonice care s-au succedat au brodat pe acest tip de casă cu plan în L sau U și 1-2, mai rar 3 niveluri.

O observație a lui E. Dubovy ne dă o imagine exactă a arhitecturii locuințelor din Cetate: "arhitectura locuinței burgheze din Sighișoara nu a avut niciodată un caracter monumental, ci a fost o arhitectură modestă, lucru care se poate afirma în special pentru sec. 18, când locuitorii... și-au revenit cu greu din marile sacrificii materiale ale secolului precedent", fiind "clădiri în a căror expresie săracă este greu să se recunoască un anumit stil"⁹. La aceasta a contribuit, probabil, și calitatea materialelor oferite de mediul înconjurător, unde piatra se găsea din abundență, dar era de proastă calitate.



Fig. 11. Casa de pe str. Școlii nr. 13 (cea cu obloane) în perioada interbelică.
Reproducere după *Bildband Scăßburg*, p. 154, Abb. 228.

⁸ *Ibidem*, p. 67, 69, 74.

⁹ E. Dubovy, *Sighișoara*, p. 90.

În ceea ce privește referințele bibliografice speciale privitoare la locuința din str. Școlii nr. 13, aceasta este menționată de E. Dubovy alături de casele de la numerele 11, 15, 17, 19 de pe aceeași stradă, datorită "coloritului variat și foarte viu"¹⁰, cât și prin modul în care ele sunt adaptate pantei terenului. Asemeni tuturor caselor din Cetate, clădirea posedă o fișă în Topografia monumentelor din Transilvania. Municipiul Sighișoara¹¹, fiind datată sec. 17-18, 19-20. Informații privind materialele de construcție folosite pot fi găsite în planul Sighișoarei din 1864 prezentate de Atlasul



Fig. 12. Balama artizanală în acoladă, la ușa dinspre pod.

istoric al orașelor din România. Conform acestuia, la 1864, în parcelă se aflau case și anexe "din zidărie și lemn"; tot aici este indicată ca perioadă a ocupării parcelei sec. 13-14¹².

Conform planului orașului din 1893, reprodus în Atlasul istoric¹³, la această dată locuința aparținea unui morar, iar cele două Adressbuch care au putut fi identificate (1893 și 1903) dau ca proprietar al clădirii pe Louise von Steinburg, familia von Steinburg aparținând patriciatului înnobilit al orașului (în sec. 18 această familie locuia în Casa cu Cerb, una din cele mai ample locuințe ale Cetății, aflată la colțul între Piață și str. Școlii). Imposibilitatea de a consulta cartea funciară a condus la imposibilitatea de a reface, măcar parțial, circulația în timp a imobilului.

La 1893 parcela avea nr. 18, la 1903 se trecuse la numerotarea pe străzi, parcela având deja numărul actual – 13.

Cercetarea primară a arhivelor nu a oferit date suplimentare privitoare la clădirea menționată.

Cele mai vechi fotografii istorice identificate datează din perioada interbelică (Fig. 11).

În urma cercetării bibliografiei generale și speciale, rezumată mai sus și pe baza caracteristicilor arhitecturale prezentate în descrierea clădirii (plan și secție, decorația arhitecturală, materiale și tehnici de construcție folosite, comparația între diferitele părți ale clădirii), propunem pentru locuința din str. Școlii nr. 13 din Sighișoara următoarea cronologie:

Nucleul clădirii, datând din 2/2 sec. 16 - începutul sec. 17, era constituit de o construcție de plan dreptunghiular cu latura îngustă la stradă, pivniță la nivelul solului și parter înalt, acoperiș 2 ape cu pinion triunghiular. Această fază ar corespunde, ca traseu general, compartimentelor A și B ale pivniței și încăperilor I și IV ale parterului actual. Raritatea bolților din piatră păstrate în oraș, urmele planșeului de grinzi al compartimentului C al pivniței, ca și forma și materialul de construcție al bolților actuale, pot sugera, ca tip de acoperire a pivniței și încăperilor parterului, planșee de grinzi aparente. Accesul în pivniță se făcea, probabil de la exterior printr-un gârlici, aflat în colțul sud-estic al compartimentului A, judecând după neregularitățile zidului corespunzând penetrației din acest loc. Gârliciul a fost închis la amenajarea compartimentelor A' și A"; amplasamentul și traseul nesigur al gârliciului actual ar putea fi un argument în acest sens. Accesul la parter se făcea printr-o scară exterioară, prin încăperea IV; dimensiunile și locul ușii

¹⁰ *Ibidem*, p. 100.

¹¹ *Topografia monumentelor din Transilvania. Municipiul Sighișoara*, p. 148.

¹² *Atlas istoric*, planșa „Vechimea construcțiilor”, fig. 13.

¹³ *Ibidem*, planșa „Situarea instituțiilor, prăvăliilor și atelierelor”.

actuale, modul în care taie peretele sugerează că nu acesta era accesul inițial, ci probabil în zona ușii între încăperile III și IV.

Cu siguranță clădirea a suferit reparații ca urmare a incendiului din 1676. Compartimentul C al pivniței și încăperea V, care reprezintă o extindere a construcției, databilă 4/4 sec. 17, ar putea marca această etapă de reparații și extinderi; pereții, al căror material de construcție diferă de cei din A și B, nu par a prezenta urme de arsură. La acea dată, așa cum indică lăcașurile păstrate ale grinzilor, pivnița era mai scundă și era acoperită cu plafon de grinzi finisate, după dimensiuni probabil grinzi de stejar; accesul se făcea dinspre compartimentul B, prin accesul acum obturat, prezența ocnitei în unghi putând indica și un gârlici pe latura la curte a pivniței. Încăperea de deasupra (V) era mai scundă și acoperită, probabil, cu plafon de grinzi aparente. În colțul spre curte al pereților dinspre nord și est se afla câte o fereastră cu boiandrug din lemn, iar pe peretele de nord și o ocnită.

Spre sfârșitul aceluiași secol clădirea a căpătat aspectul general actual: deasupra accesului în parcelă au fost construite încăperile II și III și a fost amenajat pasajul carosabil; probabil tot din această perioadă datează bolta din compartimentul A al pivniței. Modificarea planului clădirii a determinat și modificarea formei acoperișului, care a devenit cea actuală. Nu putem stabili folosința fiecărei încăperi, cu excepția încăperii IV – bucătărie, loc al focului, așa cum dovedește fragmentul de coș al vetrei libere păstrat în pod.

Probabil în 4/4 sec. 18 încăperile și compartimentele B și C ale pivniței au primit bolțile actuale.

Nu putem preciza când, între sfârșitul sec. 18 - mijlocul sec. 19, și cu ce scop au fost adăugate compartimentele A' și A" de la nivelul pivniței, folosința ca loc al cuptorului de pâine fiind dobândită probabil după desființarea cuptoarelor de vecinătate (v. cuptorul care se suprapune parțial peste nișa-etajeră). Pentru compartimentul A' poate fi luată în considerație existența unui acces anterior, situat în locul nișei în arc semicircular din vecinătatea porții.

Tipul de ferestre cu ambrazuri interioare în segment de cerc, evazate și care se întind până la podea, modul de fixare în pereți al tâmplăriei ferestrelor (fereastra interioară și exterioară sunt aplicate pe perete și legate între ele cu scoabe) și unele detalii de feronerie ale acestora (colțare, foraiabăre) sunt caracteristice pentru mijlocul sec. 19. Din aceeași perioadă sau puțin mai târziu ar putea data plafonul din lemn tencuit al pasajului. La interior sunt păstrate uși 2/2 sec. 19; ușa dintre încăperile III și IV și ușa de acces la pod păstrează balamale în acoladă, care pot fi întâlnite în Transilvania până spre mijlocul sec. 19 (Fig. 12).

La începutul sec. 20, când, după canalizarea orașului, a fost amenajată toaleta pe două niveluri, ferestrele încăperii V au trebuit să fie reamplasate și a fost deschisă ușa spre toaletă. În aceeași perioadă încăperea a fost supraînălțată și plafonul din grinzi aparente înlocuit cu un plafon tencuit. La nivelul pivniței, fereastra așezată prea aproape de toaletă a fost obturată, fiind deschisă actuala fereastră, care refolosește, se pare, grilajul celei vechi. Veranda pare să dateze tot de la începutul sec. 20. În aceeași perioadă șarpanta a fost înlocuită, cel puțin parțial, și a fost, de asemenea, înlocuită țigla.

În concluzie, locuința din str. Școlii 13, monument istoric, este importantă pentru istoria localității deoarece, prin substanța sa constructivă datând, în proporție mare din sec. 18, cu porțiuni din sec. 16 și 17, documentează vechimea fondului construit al orașului istoric.

Este, de asemenea, importantă pentru istoria arhitecturii vernaculare din localitate și zonă, evoluția sa fiind tipică pentru evoluția locuinței burgheze urbane din Sighișoara.

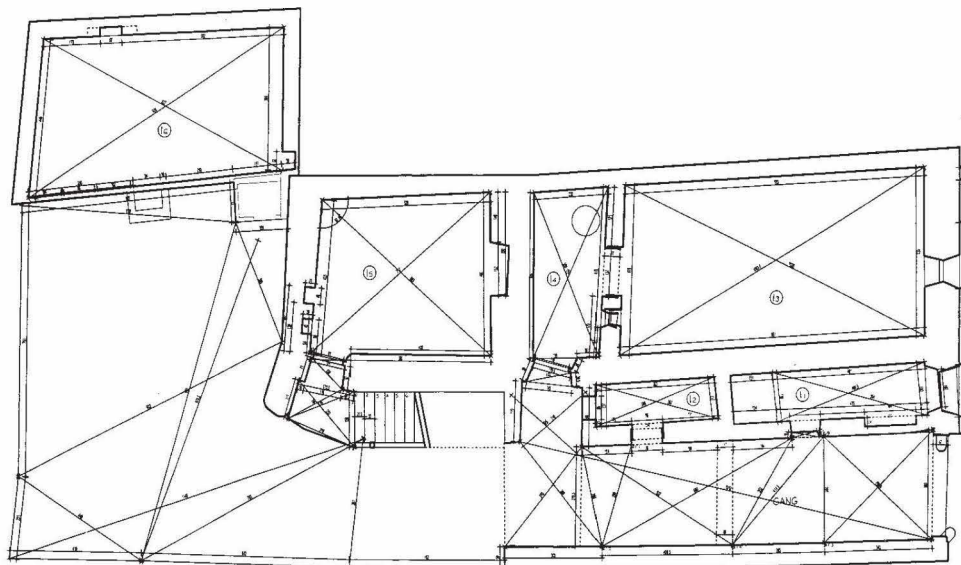


Fig. 13. Planul pivniței. Autor relevu arh. ing. Aurora Târșoagă.

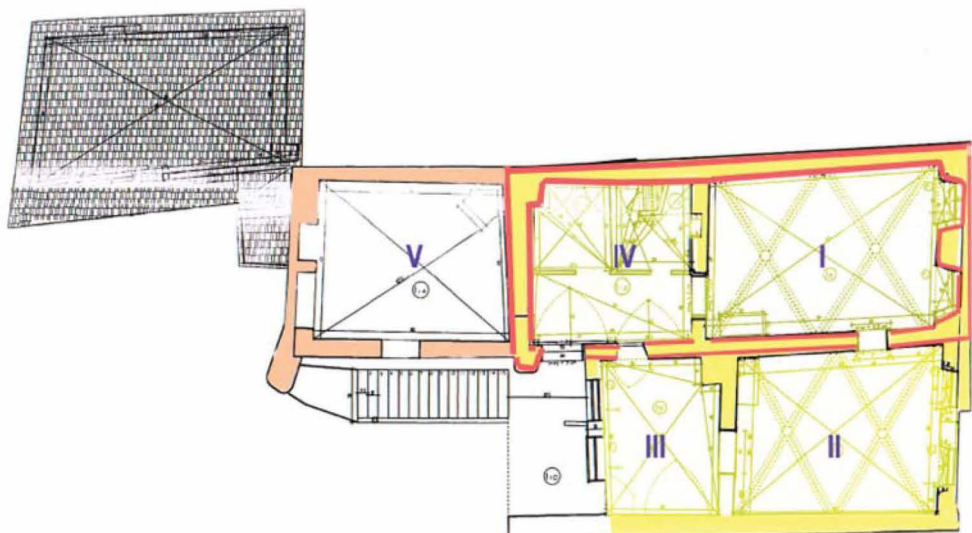


Fig. 14. Planul parterului. Autor relevu arh. ing. Aurora Târșoagă.

Importanța pentru istoria arhitecturii din această zonă este amplificată de faptul că face parte dintr-un sit înscris în Lista Patrimoniului Mondial și contribuie la valoarea acestuia prin autenticitatea planului și volumetriei, a materialelor și tehnicilor de construcție, a amplasamentului în parcelă.

Bildband Schäßburg/Sighișoara/Segesvár aus Vergangenheit und Gegenwart (Herausgeber: Heinz Brandsch, Heinz Heltmann, Walter Lingner), Verlag Albersdruck GmbH & Co GK, Düsseldorf, 2003.

Arh. Erich Dubowy, *Sighișoara, un oraș medieval*, Editura Tehnică, București, 1957.

“*Groß-Kokler Bote*”, vereinigt mit der *Schäßburger Zeitung*, Nr. 2609/6. Januar 1929, Nr. 2703/23. Oktober 1930.

“*Die Karpathen*”, 3. Heft, III. Jahrg., 1. November 1909.

Paul Niedermaier, *Atlas istoric al orașelor din România/Städtegeschichteatlas Rumäniens*, Seria C. *Transilvania/Siebenbürgen*, Fascicol 1 Sighișoara/Schässburg, Editura Enciclopedică, București, 2000.

Paul Niedermaier, *Dezvoltarea urbanistică și arhitectonică a unor orașe transilvănene din secolul al XII-lea până în secolul al XVI-lea*, în *Studii de istorie a naționalității germane și a înfrățirii ei cu națiunea română* (seria “Studii de istorie a naționalităților conlocuitoare din România și a înfrățirii lor cu națiunea română”), Editura Politică, București, 1976, p. 115-201.

Paul Niedermaier, *Geneza orașului Sighișoara*, în “*Revista Muzeelor și Monumentelor*”, seria “*Monumente Istorice și de Artă*”, Anul XLVIII, Nr. 2/1979, p. 67-74.

Schäßburg. Bild einer siebenbürgischer Stadt (Herausgegeben von Heinz Brandsch, Heinz Heltmann und Walter Lingner), Rautenberg Verlag, 1998.

Schäßburg. Führer durch Stadt und Umgebung, Verlag des Schäßburger Verschönerungs-Vereins, Druck von Brüder Jordaens, 1895.

Richard Schuller, *Alt-Schäßburg. Kulturhistorische Skizzen aus Schäßburg*, 3. erweiterte Auflage, Herausgegeben von Verlag Friedr. D. Horedt, Schäßburg – Sighișoara, 1934.

Topografia monumentelor din Transilvania/Denkmaltopographie Siebenbürgen. 4.1 Municipiul Sighișoara/Stadt Schäßburg (editat/Herausgegeben de/von Christoph Machat), Rheinland-Verlag/Editura Rheinland, Köln, 2002.

This study tries to reconstitute the history of the dwelling in Sighișoara, str. Școlii nr. 13, a historic monument filed under the code LMI 2004 MS-II-m-A-15987. The dwelling is in the town's neighbourhood known as the Fort (Cetate), a neighbourhood which, jointly with the Town Below, is a site registered with the World Heritage List since 1999.

The edifice object of our study is located in one of the main streets of the neighbourhood and close to the Market – the place where the economic and social life of the town used to be and round which the patricians' dwellings and main trade locations used to be grouped.

It is an L-plan building of almost equal sides, a soil-level cave and a high ground-floor, a 2-tile ridged roof with street-dropping system and vee-pinion over the narrow front side toward the yard. The dwelling nucleus was dated to the 2/2 of the 16th century – beginning of the 17th century and it consisted of a cellar and ground-floor of two line rooms. After the fire of 1676, the house was extended by a cave-level compartment, with a ground-floor room above. Toward the end of the same century, the covered passage, over-levelled by two line rooms was created, thus extending over the entire street-opening of the lot. During the 2/2 of the 18th century, the roofs of the rooms were modified: the kitchen and one of the rooms were covered by recess-provided vaults and the two street-facing rooms by inward-edge vaults, decorated by plaster-work profiles. During the ½ of the 19th century, the cave was extended by two small line-compartments toward the passage. The present aspect of the yard-facing room has dated since the beginning of the 20th century.

The studied edifice is important for the history of the locality since, due to its constructive substance, and largely dating back to the 18th century, including parts built during the 16th and the 17th centuries, it documents the age of the built bases of the historic town.

It is also important for the vernacular architecture history in this locality and in this area, its evolution being typical for the evolution of the bourgeois-dwellings in Sighișoara.