

Despre arhitectura urbană cu prezențe ale arhitecturii de lemn tradiționale nu s-a scris îndeajuns, pereții din lemn și sticlă a fațadelor secundare neatrăgând îndeajuns atenția cercetătorilor și arhitecților.

Eforturile lui Constantin Joja (1908-1991), arhitectul care și-a dedicat o mare parte a muncii sale analizării și inventarierii caselor cu geamlâc, și încercările sale constante de a face cunoscută această arhitectură originală se văd zădărnice, din moment ce multe dintre acestea au dispărut sau sunt pe cale de a fi sacrificate¹. Cu greu mai putem citi armonia și raporturile perfecte pe care le elogia Joja, în cursivele de lemn vitrate, acum atât de coșcovite și fragile.

Deși aflate în inima orașului, cursivele de lemn cu geamlâc, care însumau altădată pentru citadin o realitate familiară, domestică, caldă și primitoare, se dezvăluie trecătorului de azi ca o curiozitate.

Închiderea spațiului intermediar al casei cu geamuri era o soluție în primul rând utilitară: se forma un spațiu de circulație adăpostit, dar și de protecție împotriva zăpezilor sau a căldurii excesive din timpul verii, și nu în ultimul rând de aerisire. Un element pseudo-urban, pridvorul/galeria din lemn, este întrebuințat cu succes în rezolvarea unei teme urbane: folosirea la maximum a loturilor înguste din centrul orașului.

Câteva dintre aceste edificii situate în „Centrul Istoric” al orașului, știrbite și abandonate, se încapățânează să cedeze agresiunilor. Este vorba de câteva monumente istorice aflate pe Calea Moșilor, dintre care două din puținele hanuri care s-au mai păstrat în București - Hanul Neculescului și Hanul Solacolu - pe care le vom analiza pe parcursul acestui text.

I. a. Scurtă prezentare istorică și tipologică

Modernizarea urbană se produce timid încă din prima jumătate a secolului al XIX-lea, începând cu Regulamentul Organic și continuând cu politica domnitorilor Alexandru Ghica și Gheorghe Bibescu, deschiși nouătății care venea din spațiul francez, ale căror proiecte au pregătit marile transformări urbane ale orașului ce au avut loc după Unirea Principatelor. În urma acestor regulamente de aliniere a străzilor și caselor, se desființează "scosurile" (sacnasiurile) tipice arhitecturii balcanice în scopul fluidizării circulației și pentru o mai bună iluminare a imobilelor pe

¹ Menționăm câteva dintre cele mai importante studii publicate de arhitect în periodicele de specialitate și în volume: "Pridvorul închis în arhitectura civilă urbană românească în secolele al XIX-lea și al XX-lea", în SCIA, Seria Arta Plastică, Tom 14, nr 2, 1967, pp. 227-236; „Specificul arhitecturii urbane românești”, în SCIA, Seria Arta Plastică, Tom 17, nr. 1, 1970, pp. 73-80; *Sensuri și valori regăsite*, Editura Eminescu, București, 1981; *Arhitectura românească în context european*, Editura Tehnică, București, 1989; *Fațade de sticlă în arhitectura românească (1700-1900)*, Editura Simetria și Arcub, 2003 (post mortem). Să nu uităm studiul Cezarei Mucenic, *București, Un veac de arhitectură civilă secolul XIX*, editura Silex, București, 1997, care deși nu se ocupă în mod expres de arhitectura cu pridvor, oferă informații valoroase despre evoluția acesteia, în cadrul diferitelor programe arhitecturale ale secolului al XIX-lea (locuința privată, hanul, prăvălia).

cele două fronturi. Arhitectura de lemn, preponderentă până în prima jumătate a secolului XIX, va fi interzisă mai ales după marele incendiu din 23 martie 1847². Lemnul, material ușor de lucrat, se va reduce la structuri simple și ușor de înlăturat.

În zona comercială a orașului, eminentemente urban-dinamică, caracterizată prin loturi mici și înguste, dezvoltate în adâncime, se va naște un tip de arhitectură, cu dublă funcție – de comerț și de locuință - care se va adapta perfect la condițiile impuse. Chiar dacă clădirile s-au aliniat la stradă, grădina - elementul *sine qua non* al locuinței secolului al XVIII-lea - nu a fost sacrificată, ci locul ei a fost împins spre fundul lotului, accesul făcându-se printr-un coridor de acces (gang).

Soluția va consta în clădiri aliniate la frontul străzii care au de regulă două caturi și aripi laterale care configurează un plan fie în formă de U fie în formă de L, accesul fiind permis printr-un gang boltit (ce dă spre o curte interioară) și de aici la etaj. În aripile laterale se găseau de regulă dependințele, cu acces la camerele etajului prin intermediul unor galerii de lemn (uneori dublate cu tablă de fier) cu geamlâc, susținute fie pe console din lemn/metal fie pe stâlpi de lemn/zidărie/metal, galerii care se desfășoară de obicei pe toată lungimea fațadei³. Elementul arhitectural care devine piesa inerentă în compunerea acestui tip de arhitectură este galeria, plasată la etaj, care ordonează și prin intermediul căreia spațiul este folosit la maximum, deoarece permite dispunerea a două rânduri de camere, unul primind lumina direct de la fațada principală, celălalt din curtea interioară prin intermediul fațadei de sticlă.

Aceste elemente arhitectonice descrise mai sus sunt conținute atât în planimetria caselor de târgoveț, cât și de cea a hanurilor care se construiesc la mijlocul secolului al XIX-lea. Le vom considera pseudo-hanuri deoarece, la acest moment, nu se mai poate vorbi de hanuri în accepțiunea originară, ci de hanuri-casă⁴ cu un caracter semi-privat. Niciuna dintre aceste construcții nu vor mai avea amploarea și nici planimetria vechilor hanuri, iar timpul șederii „străinului” se va prelungi uneori, camera hanului devenindu-i adăpost permanent. Hanul își pierde planul de formă patruleteră și aspectul fortificat și ia aspectul unei locuințe plurifamiliale. Odată cu introducerea hotelului, program arhitectural modern care răspundea mai bine cerințelor crescânde de confort, hanurile vor înceta să mai ființeze. Locul lor va fi luat pe de altă parte de construcții mai mici, care vor păstra tipul de plan cu gang de acces, galerie/hol și curte interioară: casele de raport.

Occidentalizarea din ce în ce mai accentuată petrecută la finele secolului al XIX-lea va înlocui treptat acest tip de arhitectură, care nu mai corespundea noilor standarde de confort și evoluției demografice de la începutul secolului XX dar vor continua să funcționeze, constituind astăzi o notă aparte în poetica orașului.

1. b. Tipologia „fațadelor de sticlă”

Fațadele principale, de reprezentare, ale arhitecturii cu geamlâc, ce îmbracă stilistic fie haina neoclasică (Hanul Patria, Hanul Neculescului), romantică (Hanul Solacolu) sau eclectică (Imobil din Calea Moșilor 82), ascund în spatele lor neprevăzutele fațade vitrate ale curții. Deși străine, cele două tipuri de arhitectură - cea de zid și cea de lemn - sunt complementare, atât la nivel funcțional cât și din punct de vedere estetic. Un colaj doar aparent, deoarece trecerea de la

² Vezi Nicolae Lascu, *Legislație și dezvoltare urbană*, București 1831-1952, Teză de doctorat, București, 1997.

³ Tip de locuință trasat în prima jumătate a secolului al XIX-lea, și conturat, cu variante în a doua jumătate a secolului XIX. Vezi Cezara Mucenic, *București, Un veac de arhitectură civilă secolul XIX*, editura Silex, București, 1997, p. 17 și urm.

⁴ Cezara Mucenic, *Străzi, piețe, case din vechiul București*, Editura Vremea XXI, București, 2004, p. 29.

“cult” la “vernacular” (sau viceversa) este aproape nulă sau extrem de fină în unele cazuri (Casa Melik, Hanul cu tei, Casa din Calea Moșilor nr 82).

La nivelul fațadelor incintei, pentru casele cu geamlâc din București, avem de cele mai multe ori două (sau mai rar trei) niveluri, dintre care cele superioare prezintă galerii vitrate.

Conform studiului lui Constantin Joja întâlnim patru variante diferite⁵ pe care le vom completa cu o a cincea:

- 1) galeriile etajelor în consolă: hanul Solacolu, casa din str. Șelari nr. 13, casa Tattarescu, Hotel Fieschi, imobil din str. Șelari nr 13; (Pl. I, fig. 1, a, b);
- 2) galeriile etajelor sprijinite pe arcaturi, stâlpi de lemn, de piatră, zid sau coloane de fontă, parterul rămânând deschis: hanul Patria, casa din str. Sfinților nr. 13, casa din Calea Moșilor nr 82, hanul Solacolu (PL. I, fig. 2, a, b);
- 3) galeria sprijinită pe zidărie plină: Hanul cu Tei, parțial Casa Melik (PL. I, fig. 3, a, b);
- 4) galeria etajelor sprijinită pe stâlpi de lemn și închisă cu geamuri la parter și la etaje: hanul Patria (PL. I, fig. 4).
- 5) vom adăuga galeria închisă cu stâlpi de zidărie și cu balustradă de zid și la parter și la etaj: hanul Neculescului Calea Moșilor 84, imobil din strada Sfânta Vineri 7, imobil din Calea Victoriei 120 (PL. I, fig. 5, a).

Uneori, în cadrul aceleiași incinte coexistă structuri compoziții diferite ale fațadelor secundare, fără a se pierde caracterul unitar dat de geamlâcul cursivei. Oferim cazul hanului Patria, unde avem o dată fațada cu două registre, cea superioară corespunzătoare cursivei sprijinită pe arce de zidărie care formează un elegant portic (tipul 2), și fațada aproape în întregime vitrată, de data asta pe trei niveluri (tipul 4); la Hanul Solacolu, la una una dintre cele două incinte, apar tipurile 1) și 2).

II. Studiu de caz: Case de pe Calea Moșilor

Pe una dintre străzile încărcate de istorie ale Bucureștiului (Pl. II, fig. a), altădată „uliță domnească”, se mai păstrează edificii și tronsoane închegate care evocă memoria arhitecturală a veacului al XIX-lea⁶.

Funcția principală a străzii, cea comercială - strada legând altădată centrul orașului cu „Târgul din Afară” - explică prezența tipului de casă de negustor, cu prăvălii la parter, și locuința la etaj, case care se regăsesc și astăzi. Câteva dintre acestea mai păstrează - probabil pentru nu multă vreme - geamlâcuri.

Tronsonul vechi, care face obiectul cercetării noastre, cuprins de la intersecția Căii Moșilor cu strada Bărăției, până la intersecția cu bulevardul Carol I (Pl. II, fig. b), se află în prezent în marele pericol de a fi demolat. Un program special de conservare și restaurare urbanistico-arhitectonic ar putea înapoia o parte a Bucureștiului veacului al XIX-lea.

Intenția acestei analize de arhitectură este de a (re)semnala prezența și importanța acestor monumente pentru o categorie a patrimoniului arhitectural bucureștean mai puțin cercetat.

⁵ Joja, op. cit., 1967, p. 230.

⁶ „Podul Târgului de Afară”, actualmente Calea Moșilor, este una dintre cele mai vechi „ulițe” din oraș, vezi G. I. Ionescu-Gion, *Istoria Bucureștilor*, Ediția a II-a, București 1998, p. 351, și George Costescu, *Bucureștii Vechiului Regat*, Editura Universul, București, 1944, p. 49.



a



a



a



a



a



b



b



b



b

fig. 1

fig. 2

fig. 3

fig. 4

fig. 5

Planșa I. Compoziția „fațadelor de sticlă”

fig. 1 - galerie pe console: a. Hotel Fieschi, b. Imobil din str. Șelari nr. 13; fig. 2 - galerie pe arcaturi: a. Hanul Patria, b. Hanul Solacolu; fig. 3 galerie pe zidărie plină: a. Hanul cu Tei, b. Casa Melik; fig. 4 galerie pe parter închis cu geamlăc: a. Hanul Patria; fig. 5 galerie închisă cu stâlpi și parapet de zid (parter și etaj): a. Hanul Neculescului, b. Imobil Str. Sfânta Vineri nr. 7 - fotografiile Ciprian Buzilă.



a



b

Planşa II. Calea Moşilor

a. Planul Purcel, 1789, Biblioteca Academiei Române, H. S. 92. Detaliu.

b. PUZ, Zone protejate construite - Mun. Bucureşti, Universitatea de Arhitectură şi Urbanism „Ion Mincu”, Centrul de cercetare, proiectare, expertiză şi consulting.

II. a. Hanul Neculescului sau „hanul evreilor” - Calea Moșilor 84

Din categoria hanurilor boierești care se aflau în București se numără și Hanul Neculescului, situat vis-a-vis de biserica Răzvan, altădată în mahalaua cu același nume, cunoscut în secolul al XIX-lea și sub numele de hanul „ovreilor” sau „ovreiesc”⁷. Povestea acestui han este cu atât mai interesantă, cu cât o parte a acestuia mai dăinuie încă.

George Potra ne oferă valoroase informații documentare și de amplasament al acestui han⁸. Pe scurt, în a doua jumătate a secolului al XVIII-lea, Alexandru Neculescu achiziționează o serie de prăvălii și loturi, formând un teren cu o adâncime de 50 metri și cu o lungime de 120 metri, cuprins de „Ulița Băltărețului” (actuala stradă Calomfirescu) și „Ulița Târgului de Afară”⁹. Pe acest teren, păstrând probabil și câte ceva din construcțiile anterioare, Alexandru Neculescu își va clădi un han. Aflat în stare proastă, hanul este împărțit în două la 26 octombrie 1817, după moartea clucerului Alexandru Neculescu de urmașii acestuia: Elena Drugănescu, soția lui Alexandru Neculescu, și Hristodor Neculescu¹⁰.

Partea care s-a păstrat până astăzi, adică cele „șapte prăvălii de rând și cu odăile lor în dos”¹¹, intră în posesia paharnicului Hristodor Neculescu pe care le oferă ca zestre fiicei lui - Marița - (căsătorită cu căminarul Mavrodoglu) în 1823¹². Cezara Mucenic în studiul „Un veac de arhitectură civilă. Secolul XIX”, relatează despre hanul căminăresei „Mariți Mavrodoaiei”, care se găsea între ulița „Podul Târgului de Afară” și „ulița Băltărețului” și ne prezintă o mică descriere a hanului, apărută în presa anului 1836, cu scopul vânzării: „șapte prăvălii dedesubt, în fața podului afară cu alte șapte odăi ale lor, paisprezece odăi sus, cu galerie mare, fiind împrejmuit cu uluce”¹³. Actul de vânzare din 17 decembrie 1846 ne spune că „hanul este compus de [din] șapte prăvălii cu câte o odăie în dos la fiecare prăvălie și șapte odăi sus cu câte o asemenea odăie, i cu alte namestii în curte”, și mai precizează că spre est este delimitat de Ulița Băltărețului, unde se află „poarta cea mare a acestui han și herăria lui”¹⁴.

Așadar, între momentul împărțirii hanului pe din două (1817) și cel al vânzării (1846), celor șapte prăvălii, cu camerele lor din spate, li s-au adăugat un etaj, ale cărui 14 camere serveau ca locuințe temporare.

Hanul arde în urma marelui incendiu din martie 1847¹⁵, pagubele fiind înregistrate cel

⁷ Cf. „Curierul românesc”, VII (1936), nr. 41, 29 iunie, p. 164, apud N. Stoicescu, *Repertoriul bibliografic al monumentelor feudale din București*, Editura Academiei, București, 1961, p. 115. O parte din han fusese cumpărată de evrei, care își construiseră aici o sinagogă existentă încă într-o variantă datorată refacerii din 1947 (Sinagoga „Naftaly”, sau „Beth Hamidraș”). Despre sinagogă vezi *Atlas-ghid, Istoria și arhitectura lăcașurilor de cult din București din cele mai vechi timpuri până astăzi*, vol I, 1999, București, Editura Ergorom '79, p. 83.

⁸ George Potra, *Istoricul hanurilor bucureștene*, Editura Științifică și Enciclopedică, București, 1985, pp. 172-175.

⁹ *Ibidem*, p. 173.

¹⁰ George Potra, *Documente privitoare la istoria orașului București, 1594-1821*, Editura Academiei R. P. R., București, 1961, pp. 721-722. În act se stipulează ca partea de han a lui Hristodor Neculescu să aibe poartă de acces separată prin actuala stradă Calomfirescu.

¹¹ *Ibidem*, p. 721.

¹² George Potra, *Documente privitoare la istoria orașului București, 1821-1848*, București, 1975, p. 517.

¹³ Cf. „Curierul românesc”, VII (1936), nr. 48, 31 iulie, 1836, apud Cezara Mucenic, *București. Un veac de arhitectură civilă. Secolul XIX*, editura Silex, București, 1997, p. 23. Cezara Mucenic consideră ca hanul s-a vândut în anul apariției anunțului, adică 1836 (vezi C. Mucenic, *op. cit.* p.23), însă acesta va fi vândut la 17 decembrie 1846 lui Panait Nicolau de către Marița Mavrodoglu. Vezi zăpădul de vânzare, George Potra, *op.cit.*, 1975, pp. 517-518.

¹⁴ George Potra, *op.cit.*, 1975, p. 517.

¹⁵ Aflăm despre arderea acestuia din planul de situație și din referatul făcut pe versoul cererii lui Christo Gheorghief, care prevedea ca noua casă [Calea Moșilor 82] să fie aliniată cu „construcțiunile quelle mari făcute după Incendiu”, adică

mai probabil la nivelul etajului și al acoperișului¹⁶.

La 1911 monumentul se afla în proprietatea lui Mișu Boteanu¹⁷.

Din analiza planului Borroczyn (PL. III, fig. a) și din documente reiese că hanul Neculescului era format din mai multe corpuri de construcție, fără aspectul unitar și masiv al vechilor hanuri bucureștene. Singura construcție care are aspect omogen sunt cele șapte prăvălii (cu camerele aferente și cu cele 14 camere ale etajului), care la momentul ridicării planului topografic Borroczyn, nu prezenta aripile laterale actuale. Acestea apar configurate în planul cadastral din 1911 (PL. III, fig. b).

Construcția nu a suferit modificări planimetrice sau structurale majore de-a lungul timpului¹⁸. Avem un corp mai vechi, compus dintr-un parter, aliniat la stradă și datat cu ajutorul documentelor ante 1817, etajul construit ante 1836 (refăcut parțial după incendiul din 1847) și aripile laterale construite în a doua jumătate a secolului al XIX-lea.

Având un plan în forma literei U, clădirea este compusă dintr-un subsol parțial (PL. III, fig. c), parter și etaj. Nivelul parterului cuprinde un rând de 7 prăvălii cu acces din stradă, și alte 7 camere folosite astăzi ca locuințe (PL. III, fig. d). Inițial prăvăliile comunicau cu aceste camere și serveau ca spații de depozitare sau ca locuință a negustorului ce închiria prăvălia. Accesul la etajul locuințelor se face din curtea interioară, prin două scări, amplasate la capetele galeriei corpului principal (PL. III, fig. e).

Decoratia fațadei principale se reduce la cele mai simple elemente decorative de factură neoclastică. Fațada este împărțită în două registre, corespunzătoare parterului și etajului, despărțite printr-un brâu discret, cu șase dintre cele șapte travee marcate prin pilaștri care continuă de la soclu până la cornișa construcției. Golurile în plin cintru ale deschiderilor parterului sunt unite printr-o arcatură care urmărește forma semicirculară, între ale cărei deschideri se află câte o rozetă circulară simplă, modelată în tencuială (Planșa III, fig. f). Deschiderile etajului prezintă buiandrugi drepti (Planșa III, fig. g).

Fațada din Calea Moșilor a suferit modificări lizibile la nivelul soclului, al arcaturii (închise cu zidărie) și al brâului (Planșa III, fig. h).

Fațadele curții interioare comportă galerie cu stâlpi și parapet de zid, pe cele trei laturi, închisă cu ochiuri mari de geam (tipul 5) atât la parter cât și la etaj (PL. III, fig. i, j). Galeria pe care o întâlnim descrisă în anunțul de vânzare din 1836, cel mai probabil din lemn, a fost înlocuită cu una din cărămidă la sfârșitul secolului al XIX-lea.

II. b. Imobil din Calea Moșilor 82

Partea de han a lui Costache Neculescu a fost vândută și ulterior demolată. Pe locul acestuia, noul proprietar, Christo Gheorghief construiește „din nou”¹⁹ în anul 1867 clădirea care, cu efort, mai dăinuie și astăzi.

Casa cu un plan în formă de L, compusă dintr-un corp central, pătrat, și o aripă

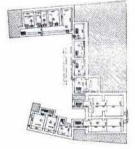
cu hanul care fusese vândut de Marița Mavrodoglu lui Panait Nicolau în 1846. Vezi, Arhivele Naționale, *Documentele Municipiului București*, fond PMB, Serviciul Tehnic, d. 6/1867, f. 134.

¹⁶ Hanul nu a ars în întregime, dovadă stând releveele actuale și descrierea din anul 1836 și cea din actul de vânzare din 1846. Regăsim în planurile actuale cele 7 prăvălii cu cele 7 odăi aferente la parter, și cele 14 camere ale etajului.

¹⁷ Vezi "Planul Orașului București. Ediția oficială 1911", Seria XIV, Coloana A', Biblioteca Academiei Române.

¹⁸ Vezi Expertiza Tehnică realizată de "Centrul Istoric" SA, prin expert ing. Bogdan Vasile și proiectant ing. L. Bălănescu, arhiva INMI.

¹⁹ AN, DMB, fond PMB, Serviciul tehnic, d. 6/1867, f. 134.



Planșea III - Hanul Neculescului - Calea Măgilor 64
 a) Planul Borocșyn 1852; Biblioteca Academiei Române, H-1632; D.XLV. f. Desenul; b) "Planul Orașului București; Ediția oficială 1914"; Seta XIV, Cobana A; Biblioteca Academiei Române, H-1632; D.XLV. f. Desenul; c) Planul orașului București; Ediția oficială 1914; Seta XIV, Cobana A; Biblioteca Academiei Române, H-1632; D.XLV. f. Desenul; d) Planul orașului București; Ediția oficială 1914; Seta XIV, Cobana A; Biblioteca Academiei Române, H-1632; D.XLV. f. Desenul; e) Planul orașului București; Ediția oficială 1914; Seta XIV, Cobana A; Biblioteca Academiei Române, H-1632; D.XLV. f. Desenul; f) Fațada cu arhitectură neoclasică; g) Fațada cu arhitectură neoclasică; h) Fațada cu arhitectură neoclasică; i) Fațada cu arhitectură neoclasică; j) Fațada cu arhitectură neoclasică.



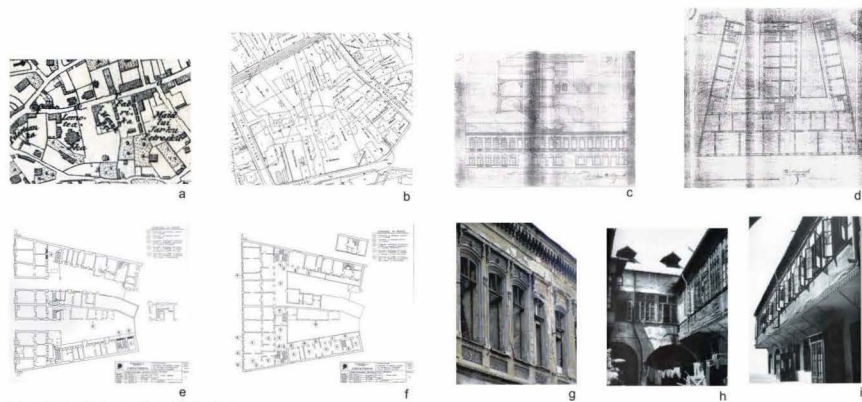
Planșa IV. Imobil din Calea Măgilor 82

a. Plan parter, arhiva INM; b. Plan etaj, arhiva INM; c. Fațada corpului principal. Vedere din curtea interioară; d. Fațada corpului principal. Detaliu; e. Fațada corpului principal. Traveea centrală, detaliu; f. Fațada corpului secundar; g. Fațada corpului secundar. Coloana de feră, detaliu; h. Fațada corpului secundar. Regizorul etajului, detaliu; i. Fațada corpului secundar. Fotografie realizată de Constantin Joja, *Fațade de sticlă în arhitectura românească (1700-1900)*, Editura Simetria și Aicub, 2003, p. 145 - fotografie Ciprian Buzilă

secundară dezvoltată foarte mult în lungime, prezintă un subsol parțial (la aripa laterală), parter și etaj (Planșa IV, fig. a, b).

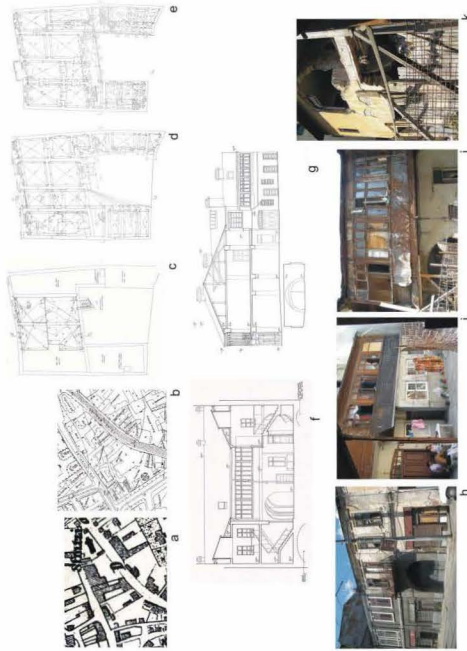
Accesul la parterul corpului principal se face prin intermediul unui vestibul din care se ajunge în casa scări de onoare care permite accesul la etaj, Casa scări, monumentală prin dimensiuni, primește lumină zenitală pe cele două niveluri, prin intermediul unui luminator. Partea slăngă a parterului era destinată funcțiilor comerciale. La etaj, camerele serveau funcțiuni de locuit. Corpul secundar comunică cu cel principal, pe ambele nivele, printr-o scară de serviciu, accesul la camerele etajului în anfiladă fiind permis prin intermediul unei galerii.

Fațada principală, realizată în stil eclectic, este compusă din trei travee: cea mediană, ușor decroșată cuprinde și intrarea principală. Se remarcă predilecția pentru elementele decorative de factură clasicizantă (Pl. IV, fig. c): bosaje care marchează colțurile clădirii, pilaștri lași, cu capiteliuri



Planșa V. Hanul Solacolu – Calea Moșilor 134

a. Planul Borroczyń 1852, Biblioteca Academiei Române, H- 1642-D XLV 1. Detaliu, b. "Planul Orașului București. Ediția oficială 1911", Seria XIII, Coloana A, Biblioteca Academiei Române. Detaliu, c. Fațadă și secțiune. 1859, d. Plan etaj 1859, e. Plan parter, arhiva INMI, f. Plan etaj, arhiva INMI, g. Fațada din Calea Moșilor. Detaliu, h. Vedere din curtea interioară, foto Constantin Joja. *Fațade de sticlă în arhitectură românească (1700-1900)*, Editura Simetria și Arcub, 2003, p. 87, i. Vedere din curtea interioară, foto Constantin Joja. *op. cit.*, Editura Simetria și Arcub, 2003, p. 86 - fotografie Ciprian Buzăla.



63

Piașă VI, Imobil din Casa Moșilor 71

a. Planul Blocului, Biblioteca Românească, H-16420 LV.1. Detaliu; b. Planul Detaliu București, Ediția oficială 1911; Serie XII, Cobana A, Biblioteca Academice Române; Biblioteca Academice Române, H-16420 LV.1. Detaliu; c. Planul Detaliu București, Ediția oficială 1911; Serie XII, Cobana A, Biblioteca Academice Române; Detaliu; c. Planul Detaliu București, Ediția oficială 1911; Serie XII, Cobana A, Biblioteca Academice Române; Detaliu; d. Planul Detaliu București, Ediția oficială 1911; Serie XII, Cobana A, Biblioteca Academice Române; Detaliu; e. Planul Detaliu București, Ediția oficială 1911; Serie XII, Cobana A, Biblioteca Academice Române; Detaliu; f. Secțiune transversală; op. cit.; h. Fațada din Casa Moșilor; l. Alina laterală stângă; j. Corpur central; f. Fațada secundară; k. Arca laterală dreaptă - fotografii Coprăm Buzău

simple și ușor profilate, balconete aflate dedesubtul deschiderilor etajului, ancadramentele ferestrelor cu decorații vegetale și geometrice (Pl. IV, fig. d), cornișa acoperișului cu a sa friză de console și denticuli. La etaj, traveea centrală este subliniată prin prezența unui balcon susținut pe console, și prin prezența pilaștrilor lați ce încadrează ușa balconului, decorați în partea inferioară cu panouri cu elemente vegetale (Planșa IV, fig. e).

În spatele corpului principal se dezvoltă învelișul de lemn și sticlă al galeriei corpului secundar (Planșa IV, fig. f), susținut pe elegante coloane de fontă (Planșa IV, fig. g), care permite accesul la odăile etajului. Aceasta a fost *ab initio* o galerie deschisă, așa cum se citește în planul anexat cererii pentru obținerea autorizației de construire²⁰, închisă cu sticlă către sfârșitul secolului al XIX-lea. Importanța funcțională a acestui corp, mai redusă decât cea a locuinței principale, este marcată prin ușoara diferență de înălțime. Deși atât de diferită estetic de haina clasicizantă a corpului principal, arhitectura din lemn a cursivei își găsește locul, într-un mod firesc, sub cornișa monumentală de zid (Planșa IV, fig. h).

În decursul timpului edificiul a suferit intervenții minore la exterior, identificabile la parterul fațadei din Calea Moșilor, și la corpul secundar (închiderea silnică a unor spații în vederea locuirii). La interior, decorația originală a dispărut în mare parte²¹.

În prezent imobilul este ocupat abuziv, camerele acestuia fiind folosite ca adăpost. Aflată într-un proces continuu de degradare, clădirea necesită intervenții urgente de consolidare și restaurare.

II. c. Hanul Solacolu²² - Calea Moșilor 134

Circulația intensă a mărfurilor pe "Podul cel Mare" care ducea la „Târgul de Afară”, a determinat pe unii comercianți să-și deschidă "fabrici" de producție. O astfel de manufactură apare în planul ridicat de maiorul Rudolf A. Borroczy, între ulițele Paleologu și Mântuleasa, sub denumirea "Fabrica"²³ (Pl. V, fig. a). Nu știm nimic despre natura mărfurilor produse în această "fabrică", care era compusă din mai multe corpuri de clădiri, cu dependențe aferente.

Din analiza planului Borroczy și a planului cadastral din 1911 (Pl. V, fig. b) reiese că hanul se află pe locul fostei fabrici.

Alecu Solacolu, își va construi aici trei prăvălii, la mijlocul secolului al XIX-lea. În 1859, cumpărând o parcelă de la vecinul său lordache Hagi Anghel, cere Municipality eliberarea autorizației de construcție pentru „o bina în două etaje și cu toate comoditățile ei, pivniță boltită, dependenți cu beciuri, plimbători și un puț[...] precum asemenea și a ridica încă un etaj asupra prăvăliilor în ființă tot din fața Stradei Moșilor”²⁴ după planurile unui arhitect²⁵ (Pl. V, fig. c, d).

Din referatul făcut de arhitectul G. Burelli, pe versoul cererii proprietarului, aflăm că acestuia din urmă i se dă voie să „clădească de zid, într-o cărămidă și jumătate și paiantă de o cărămidă, odăi deasupra a trei prăvălii ale d-sale din fața Stradei Moșii învâlinindu-le cu tablă de metal, iar despre vecinătate va face calcan de zid; precum și de a schimba tocurile ușilor și

²⁰ AN, DMB, fond PMB, Serviciul tehnic, d. 6/1867, f. 136.

²¹ Vezi expertiza tehnică efectuată de arhitectii D. Constantinescu și A. Orășanu, pentru Centrul Istoric, arhiva I.N.M.I., 1993.

²² Proprietarul se semna Solacoglu, însă vom folosi numele încetățenit Solacolu.

²³ Vezi Planul Borroczy, reproduc de C. Ghiulea, scara 1/10000, Biblioteca Academiei Române, H- 1642- D XLV 1.

²⁴ AN, DMB, fond PMB, Serviciul Tehnic, d. 98/1859, f. 218. Text scris cu litere chirilice, transcris cu ajutorul istoricului Aurelian Stroe.

²⁵ *Ibid*, f. 222.



a



b



c



d



e

Planșa VII. Imobil din Calea Moșilor 138. a. Fațada din Calea Moșilor; b. Vedere din curtea interioară. Aripa laterală, detaliu; c. Fig c - Vedere din curtea interioară. Aripa laterală, detaliu. Foto Constantin Joja, op cit, p. 96; d. Vedere actuală din curtea interioară. Fațada corpului central; e. Vedere din curtea interioară. Fațada corpului central, foto Constantin Joja, op cit, p. 97- fotografiile Ciprian Buzilă.

ferestrelor vechi [...]” iar fațada noii construcții „va fi întrunită cu fațada celor trei prăvălii actuale”²⁶. Așadar, cele trei prăvălii mai vechi, aflate în partea stângă a proprietății lui Alecu Solacolu, vor fi unite cu noua „bina”, formând o singură clădire.

În 1878 funcționa în cadrul hanului o fabrică de paste făinoase, așa cum ne arată cererea făcută de St. Solacoglu: “voind a construi din nou înăuntru curții la proprietatea mea din Calea Moșilor 122, Suburbieu Mântuleasa, Col. Negru una magazie” având o lungime de 14 metri și o lățime de 4 metri “acoperită cu metalu precum în localu de emferțațiune voescu a preschimba un cazan”²⁷.

Clădirea, realizată în mare măsură fidel față de proiectul prezentat spre autorizare²⁸ în formă de „dublu U” comportă pivnițe cu ziduri de cărămidă boltite a vella, parter și etaj. Accesul

²⁶ *Ibid*, d. 98/1859, f. 218 verso.

²⁷ *Ibid*, d. 12/1878, f. 386.

²⁸ Aripa centrală a curții interioare prezintă o formă modificată, pe planul din 1911 și cel actual.

la camerele etajului, destinat locuirii, se face prin intermediul a două coridoare de acces, din capătul cărora pornește câte o scară, și prin alte două scări de serviciu dispuse la extremitățile galeriei, prin care se permite comunicarea cu aripile laterale. La nivelul etajului, se observă împărțirea corpului central (paralel cu strada) al celor două case dispuse în oglindă, în câte două apartamente, decomandate de galeria cu geamlâc²⁹ (Pl. V. fig. f). Parterul, cu cele opt prăvălii cu acces direct din Calea Moșilor, era folosit cu precădere pentru negoț (Pl. V. fig. e).

Fațada principală este compusă unitar și simetric, pe două niveluri - corespunzătoare parterului și etajului. Cele două registre, despărțite printr-un brâu ușor profilat, sunt inegale ca înălțime, accentul fiind pus pe cel al etajului - un adevărat *piano nobile* - care cuprinde mai multe deschideri decât parterul și o decorație mai bogată, de factură orientală, localizată la ancadramentele ferestrelor ce se termină în partea superioară cu „cornișe” (Pl. V, fig. g). Cornișa acoperișului cuprinde o arcatură polilobată pe console decorative. Aticul care încunună axul edificiului a dispărut.

Complementar cu fațada de reprezentare, fațadele din curte prezintă sistemul cursivei din lemn vitrată cu ochiuri de sticlă. În planurile din 1859 (Pl.V, fig. d), fațada aripilor laterale este figurată a fi din zid (soluție la care s-a renunțat între timp) ceea ce demonstrează utilitatea acestei galerii de acces, și faptul că devenise un element împământenit în arhitectura urbană. Din nefericire, galeria cu geamlâc este astăzi parțial distrusă, reconstituirea sa putându-se face după fotografiile realizate de Constantin Joja (Pl. V, fig. h, i).

II. d Imobil Calea Moșilor 71. Imobil Calea Moșilor 138

Datorită lipsei informațiilor de arhivă și a unor planuri autentice, ne este greu să analizăm aceste două monumente, însă vom face câteva precizări cu caracter general.

Imobilul de la numărul 71 (Pl. VII, fig. h) ilustrează poate cel mai bine tipul de plan cu coridor de acces și galerie descris în prima parte a articolului. Datat în prima jumătate a secolului al XIX-lea³⁰, imobilul prezintă un plan în formă de U, cu patru travee pe latura străzii, și comportă pivniță parțială, parter și etaj³¹ (Pl. VII, fig. c, d, e, f, g). Parterul, destinat funcțiunii comerciale, deține trei prăvălii cu acces dinspre stradă, și camere ce funcționau ca depozit. La etaj se accede prin cele două scări, una plasată în dreapta, la capătul galeriei, cealaltă în aripa lateral stângă.

Galeria vitrată nu înconjoară toate cele trei laturi, ci doar aripa lateral stângă (PL. VI, fig. i) și cea a corpului principal (PL. VI, fig. j), cea lateral dreaptă luând forma unui coridor îngust amplasat paralel cu calcanul.

Aripa lateral dreaptă se află în stare de colaps (PL. VI, fig. k).

Casa de la numărul 138 (Pl. VII, fig. a), „geamănă” cu cea de la nr 136, prezintă un plan în formă de L, cu gang de acces spre curtea interioară de unde se accede la etajul corpului central și la corpul lateral prin intermediul unei galerii cu geamlâc. Decorația parapetului galeriei

²⁹ Vezi Daniela Tutunea-Costin, „Hanul Solacolu, Casa de la răscruce de lumi; analiza complexă și premisele restaurării”, în *Revista Monumentelor Istorice*, anul LXIX, nr. 1-2, 2000, p.141.

³⁰ Clădirea figurează pe planul Borroczyn. Cele două aripi laterale prezente astăzi par a fi adăugate ulterior, spre sfârșitul secolului XIX.

³¹ Vezi releveele realizate de Catedra de Istoria și Teoria Arhitecturii a Universității de Arhitectură și Urbanism “Ion Mincu”, colectiv compus din Iliescu-Oprescu Cristina, Lasti Alina, Pecetea Daniela, Ionescu Piatra Ionuț, Datcu Dobrin Laurențiu, Popa Radu Benvenuto.

corpului lateral, compusă dintr-o repetare a unui simplu motiv decorativ popular (rombul) s-a pierdut (Pl. VII, fig. b). De asemenea, fațada de curte a corpului central și parțial cea a corpului lateral au fost retencuite cu ciment iar șprosurile originare de lemn au fost înlocuite, fără respect, cu unele moderne (Pl. VII, fig. c).

Concluzii

Arhitectura urbană cu geamlâc dezvoltată în zona comercială (densă) a Bucureștiului prezintă un tip de clădire "specifică" persistentă de-a lungul secolului al XIX-lea, compusă de cele mai multe ori din două caturi (pentru locuințe), cu intrarea printr-un coridor boltit de sub care se accede, printr-o scară, la etaj/etaje și spre aripile laterale (corespunzătoare dependințelor sau camerelor de locuit).

Cu o fațadă de zid principală, la stradă, - îmbrăcată după moda epocii - și una secundară - de curte, domestică și primitoare, din materiale perisabile, aceste puține monumente sunt în pericol de a fi demolate. Pe Calea Moșilor, s-au păstrat câteva monumente cu geamlâc, unele cu o valoare relativ însemnată pentru istoria arhitecturii civile existente a orașului: Hanul Neculescului și Hanul Solacolu. Ignorate, acestea avansează în degradare necesitând intervenții urgente de consolidare și restaurare.

Abstract

Houses with bay windows. (I) Case study: Calea Moșilor

There have not been enough works on the vernacular-type architecture, the wood and glass walls on secondary front-side not being interesting enough for researchers and architects. On one of the historic streets of Bucharest, a former „princely road” in old times, there are still a few monuments with „glass facades” toward the inside yard; however they are in an advance status of degradation. This study sets out to examine these historic monuments on Calea Moșilor, some of them quite important for their civil architecture, characteristic for the 19th century in Bucharest. Our purpose is to contribute to a more urgent restoration. We refer to two of the few inns still existing, but at risk of demolition: „Hanul Neculescului”, already forgotten, and „Hanul Solacolu”.