

### O "LISTĂ" A MONUMENTELOR ISTORICE DIN BUCUREȘTI, 1947

RUXANDRA NEMȚEANU

---

Cercetând fondul arhivistic al Primăriei Municipiului București, din întâmplare am (re) descoperit o listă a Monumentelor Istorice din București înaintată în 1947 Primăriei Capitalei, de către Comisiunea Monumentelor Istorice, la cererea insistentă a acesteia.

Listele monumentelor istorice, oficiale, din România, publicate în acte administrative, au fost cele din 1903<sup>1</sup>, 1955<sup>2</sup> și 2004<sup>3</sup>. Incertitudinea datelor cuprinse în liste au făcut ca o altă serie de liste, tot cu caracter oficial, apărute între aceste intervale, să nu fie publicate, ci doar transmise spre știință administrațiilor locale. Așa au fost, printre altele, Lista Monumentelor, Ansamblurilor și Siturilor Istorice din 1991-1992 și, se pare, Lista Monumentelor Istorice din București din 1947, pe care doresc să o readuc în atenția specialiștilor.

Această Lista din 1947, de fapt, este rezultatul unui schimb de adrese, începând cu 1940, între Primăria Municipiului București și Comisiunea Monumentelor Istorice, în urma apariției unor deficiențe de avizare.

Din aceste adrese aflate în arhiva Serviciului Tehnic al Primăriei capitalei<sup>4</sup> reies obstacolele, tergiversările, incertitudinile Comisiunii Monumentelor Istorice, protegitorul legal de atunci al monumentelor istorice, în a emite o listă a monumentelor istorice pentru București, dar și pretențiile sale vis-à-vis de avizarea intervențiilor asupra acestora. Demersul amintește de cel parcurs de specialiștii în domeniu, între 1992-2004, din cadrul fostei DMASI – Direcția Monumentelor, Ansamblurilor și Siturilor Istorice și ulterior DMI – Direcția Monumentelor Istorice, dar cu alți actori, după aproape 50 de ani!

Este evident că, în acest domeniu, este greu de emis certitudini, pe baza unor criterii mai mult sau mai puțin subiective !

La 26 iulie 1947 Comisiunea Monumentelor Istorice înainta Primăriei Municipiului București, Direcția Planului și Sistematizării, Serviciul Autorizații, adresa nr. 69S cu următorul conținut:

*“În ce privește însă, în general, chestiunea construcțiilor ce se proiectează în vecinătatea monumentelor istorice, având în vedere că atât Regulamentul de construcții al Municipiului București cât și legea pentru conservarea și restaurarea monumentelor istorice prevede ca planurile acestor construcții să fie aprobate de*

<sup>1</sup> Publicată sub numele de Inventarul Monumentelor publice și Istorice din România, sub îngrijirea lui V. A. Urechea, B.P. Hasdeu și Gr. G. Tocilescu, conține 543 de monumente publice și 63 de monumente istorice, din care 226 monumente de arhitectură, care includeau și 200 biserici, schituri și mănăstiri.

<sup>2</sup> Lista Monumentelor de Cultură, apărută în H.C.M. nr.1160, din 23 iunie 1955, cuprindea 4 345 de monumente de cultură.

<sup>3</sup> Ordinul nr. 2314/2004 al ministrului culturii și cultelor privind aprobarea Listei monumentelor istorice, actualizată, și a Listei monumentelor istorice dispărute, în M.O., nr.646 bis, partea I, 16 iulie 2004.

<sup>4</sup> Direcția Administrație Publică, Serviciul Arhivă Acte Administrative, fond PMB – Serviciul Tehnic, Th., Dosar 17/1947.

Comisiunea Monumentelor Istorice, avem onoarea a vă ruga să binevojiți a dispune să nu se elibereze nici o autorizație de construcție de către organele Municipiului dacă în prealabil aceste planuri nu au fost aprobate și de Comisiunea noastră.

Pentru acestea participarea delegatului Comisiunii Monumentelor Istorice, prevăzută în Regulamentul Municipiului, la lucrările și ședințele Comisiunii de aplicarea planului de sistematizare, nu este suficientă. Acest delegat are atribuția de a-și da avizul și a susține punctul de vedere al Comisiunii planurile imobilelor ce se proiectează în vecinătatea monumentelor istorice.

Comisiunea este de acord că nu se pot impune planuri făcute de anumite persoane. De altfel, în cazul casei parohiale de la biserica Scaune, planurile nu erau executate de arhitecți particulari ci din oficiu și fără onorariu de către Serviciile Tehnice ale Consiliului Superior Bisericesc și Comisiei Monumentelor Istorice. Director V. Brătulescu, Șeful Biroului A. Manolî. (fig. 1)

La această adresă, Primăria Municipiului București, Direcția Generală Tehnică, Direcția Arhitecturii, Serviciu Autorizații, înaintează Ministerului Artelor, Comisiei Monumentelor Istorice, următorul răspuns:

“La adresa dvs. nr. 594 din 1947 prin care ne cereți să vă înaintăm planurile clădirilor proiectate a fi ridicate în preajma monumentelor istorice, în scopul de a fi aprobate în prealabil, de Comisiunea Monumentelor Istorice, este necesar să ne arătați amplasamentul exact al tuturor construcțiilor declarate monumente istorice.

Acum 7 ani v-am cerut această listă tocmai în același scop, fără să fim sesizați de Dvs și ne-ați răspuns în mod cu totul sumar, arătând normele legale care vă dă dreptul de a clasa clădirile religioase construite de la o anumită dată, drept monumente istorice, lucru care nu interesează cu nimic Primăria.

Dat fiind răspunsul dvs., am crezut că nu vă interesează această chestiune și nu am mai stăruit în cererea noastră.

Dacă doriți să vă dați avizul la toate cererile de autorizații de construcții din jurul imobilelor declarate monumente istorice, pentru a se putea lua notă pe planurile cadastrale, urmează să ne dați o listă completă a acelor monumente cu adresa lor exactă și a ține seama că Primăria fixând un termen scurt pentru rezolvarea cererilor de autorizații de construcții, vă rugăm ca avizul dvs. să ne fie transmis în cel mult trei zile dela primirea comunicării noastre. După trecerea acestui termen vom considera lipsa răspunsului dvs. drept o acceptare a planurilor înaintate. Semnează Directorul Arhitecturii Municipiului, arh. M. Cherenbach. Șeful Serv. Autorizații, arhitect V. Urban”. (fig. 2)

Drept urmare, Comisiunea Monumentelor Istorice răspunde Serviciului Tehnic al Primăriei Municipiului București, prin adresa nr. 885/947, înregistrată la PMB cu nr. 3263 din 4.XI 1947:

“La adresa Dvs. Nr. 26/947, avem onoarea a vă înainta alăturat:

1. Un memoriu asupra normelor generale de avut în vedere cu ocazia acordării autorizațiilor de construcții noi în vecinătatea monumentelor istorice. Aceste norme se vor completea dela caz la caz cu eventuale condiții speciale ce se vor stabili din timp de către Comisiunea Monumentelor Istorice.

2. O listă a monumentelor istorice din București, întocmită în trei feluri:

a) După ordinea lor de importanță; (fig. 3)

b) Alfabetic; (fig. 4)

c) Cronologic. (fig. 5)

Aceste monumente se află situate pe planul orașului, ce se poate consulta la Serviciul Tehnic al Comisiunii<sup>5</sup>.

Comisiunea ia notă de termenul de 3 zile fixat pentru a-și da avizul asupra cererilor de autorizații de construcții noi, din jurul imobilelor declarate monumente istorice și va respecta acest termen, socotit dela data înregistrării adresei la Registratura Comisiunii. Semnat Șeful biroului A. Manoli, Director V. Brătulescu<sup>6</sup>. (fig. 6)

Dosarul de arhivă conține atât memoriul specificat mai sus, cât și lista monumentelor istorice în trei variante - în ordine cronologică, în ordinea importanței, în ordine alfabetică, liste, azi, atât de ușor de obținut prin intermediul calculatorului!

Cu această ocazie retranscriem integral textul memoriului, fiind și astăzi util pentru informațiile conținute.

\*\*\*

Memoriu asupra normelor generale de urmat în cazul construcțiilor noi în jurul imobilelor declarate monumente istorice.

1. Inventarul definitiv al monumentelor istorice din Capitală nu este încă întocmit (sic!).

2. Conform legii pentru conservarea și restaurarea monumentelor istorice, până la publicarea acestui inventar, toate bisericile și mănăstirile zidite până la 1834 sunt clasate provizoriu, monumente istorice cu toate odoarele lor.

3. Bisericile și mănăstirile construite înainte de 1834 și care prin urmare se află provizoriu sub protecția legii de mai sus, sunt cuprinse în tablourile anexate și anume:

a) În ordinea importanței lor istorice și artistice. Treptat cu împrejurările sau cu lucrările ce se vor efectua se va decide definitiv și asupra monumentelor cuprinse la punctul 4, care n-au fost încă îndeajuns cercetate pentru a se ști dacă sub ultimile prefaceri se mai păstrează încă vestigii interesante din trecut.

b) În ordinea cronologica

c) În ordinea alfabetica.

Acestor tablouri li se vor putea aduce completări sau modificări în urma eventualelor noi studii sau descoperiri.

4. Nici o construcție nu se va putea ridica în imediata apropiere a unui imobil clasat monument istoric, fără aprobarea Comisiunii Monumentelor Istorice.

Servitudinile legale care ar putea aduce degradări sau prejudicii unui monument istoric nu sunt aplicabile imobilelor clasate. Pentru cauza de utilitate publica poate fi expropriate clădirile aflate pe un teren vecin imobilului clasat monument istoric (extras din art. 3 din Legea pt Conservarea Monumentelor Istorice. M. Of. Nr. 82/29. VII. 1919).

<sup>5</sup> Din păcate acest plan un mai exista atașat la dosar (n. a.).

5. Ar fi de dorit ca sa fie menținută si aplicata prescripția din vechiul Regulament de construcții a Primăriei prin care se impunea o depărtare min. de 15 m. între o clădire monument istoric si ori ce construcție noua.

6. Nu se vor aproba calcane sau fațade secundare cu regim de curte orientate spre o clădire monument istoric, impunându-se o fațada cu retragerea regulamentara de min. 2,50 m. de la marginea proprietății, tratată în același fel ca fațadele principale spre stradă.

7. În cazurile când exista deja planul de sistematizare al terenului din jurul monumentelor istorice aprobat de Comisiune, se vor respecta aceste planuri.

8. Participarea delegatului Comisiunii Monumentelor Istorice la ședințele Comisiunii pentru aplicarea planului de sistematizare a Municipiului, nu implica aprobarea planurilor impuse pentru construcțiile in jurul monumentelor istorice, daca aceste planuri nu au fost ulterior aprobate de Comisiunea Monumentelor Istorice.

9. De la caz la caz și decâte ori este posibil, urmează a se face in jurul monumentelor mai vechi, coborârea nivelului actual al străzii până la nivelul vechi, prin diferite aranjamente de detaliu.

10. Este de dorit ca de cate ori se proiectează sistematizarea pieții sau terenului din jurul unui monument istoric, studiul acestui proiect sa se facă împreună cu Serviciul Tehnic al Comisiunii Monumentelor Istorice, care va da tot concursul necesar.

11. Având in vedere treptate dispariții a vechilor monumente de arhitectura civile, Primăria este rugată a face cunoscut proprietarilor clădirilor menționate în lista nr. V, ca înainte de a se face transformări sau dărâmări în imobilul proprietatea lor, să înștiințeze atât primăria cât și Comisiunea Monumentelor Istorice, care va lua fără întârziere masuri pentru relevarea si eventual fotografierea lor. arhit. St. Balș". (fig. 7)

\*\*\*

În dosarul de arhivă urmează Adresa internă a Primăriei Municipiului București, Direcția Generală Tehnică, Direcția Arhitecturii, Serv. Autorizațiilor, nr. 213/1947, prin care anunță Serviciul Cadastru:

"Comisiunea Monumentelor Istorice, prin adresa nr. 594 din 18 iulie 1947, atrage atențiunea Primăriei că atât regulamentul de construcție și alinieri cât și legea pentru conservarea și restaurarea monumentelor istorice, prevăd ca planurile construcțiilor ce se proiectează în vecinătatea acelor monumente, trebuie să fie aprobate de Comisiunea Monumentelor Istorice.

La răspunsul nostru nr. 3023, arh./26aut/1947 (anexat în copie), am primit adresa Monumentelor Istorice nr. 885/1947 însoțită de un memoriu și de lista monumentelor pe cari vile transmitem în copie.

Vă rugăm a lua notă, atât pe planșele cadastrale cât și în planul de sistematizare, de imobilele clasate monumente istorice și la cererile de certificat de aliniere și regim, construcție sau reparație și transformări, a atrage atențiunea Serviciului de Autorizații dacă imobilul este monument istoric sau se află în preajma unui atare monument, în scopul de a putea satisface obligațiile legale ce se impun. Directorul Arhitecturii, Cherenbach, Șeful Autorizațiilor..." (fig. 8-9)

Pentru o mai bună descifrare transcriem numai lista întocmită în ordine cronologică a

## Lista Monumentelor Istorice în ordine alfabetică

Denumirea	Adresa			
	Strada	Nr.	Altă locație	
Biserica Curtea Veche	Carol			1559
Biserica Mărcuța			com. suburb. Princ. Nicdlo	1587
Biserica Mihai-Vodă	Arhivele Statului			1594
Mănăstirea Radu-Vodă	Radu Vodă			1615
Mănăstirea Plumbuită	Colentina			1647
Biserica Sf.Patriarhie	Dealul Patriarhiei			1654
Clopotnița Sf.Patriarhie	Dealul Patriarhiei			1698
Paradisul Sf.Patriarhie	Dealul Patriarhiei			1720
Biserica Cotroceni	Palatul Cotroceni			1679
Biserica Doamnei	Doamnei			1683
Biserica Răzvan	Cavafii Vechi			16..
Biserica Fundenii Doamnei			com. suburb. Fundenii	1699
Biserica Dintr'o zi	Academiei/Doamnei			1702
Biserica Scaune	Scaune			1705
Biserica Sf.Gheorghe Nou	Piața Sf.Gheorghe			1707
Biserica Sf.Nicolae Sârbi	Calea Văcărești			1710
Biserica Brezoianu	Brezoianu			1710
Biserica Sf.Nicolae Jignița	Calea Văcărești			1714
Biserica Sf.Apostoli	Sf. Apostoli			1715
Biserica Colțea	B-dul Colțea			1715
Mănăstirea Antim	Antim			1715
Mănăstirea Văcărești	Calea Văcărești			1716
Biserica Kretzulescu	Calea Victoriei	45		1722
Biserica Olteni	Olteni			1722
Biserica Stavropoleos	Stavropoleos			1724
Biserica Ienei	Biserica Ienei			1724
Biserica Mina Vergu	C.Robescu			1724
Biserica Sfinților	Calea Moșilor			1726
Biserica Negustori	Negustori			1726
Biserica Sf.Gheorghe Vechi	Calea Moșilor			1724
Schitul Maicilor (Hagi Dima)	Schitu Maicilor			1727
Biserica Bucur	Radu Vodă			17..
Biserica Mântuleasa	Mântuleasa			1734
Biserica Udricani	Udricani			1734
Biserica Hagi	Traian			17..
Biserica Crângași	Cartierul Crângași			17..
Biserica Sf.Pantelimon			com. Pantelimon	1735
Biserica Sf.Elefterie	Sf.Elefterie			1741
Biserica Stejarul	Câmpineanu			1743

Biserica Slobozia	Calea Șerban Vodă		1743
Biserica Foișor	Traian		1746
Biserica Popa Soare	Popa Soare		1746
Biserica Sf.Spiridon Vechi	Piața Senatului		1747
Biserica Popa Nan	Popa Nan		1748
Biseca Floreasca	Calea Floreasca		175..
Biserica Ceauș-Radu	Ceauș Radu		1753
Biserica Oțetari	Oțetari		1757
Biserica Olari	Olari		1759
Biserica Batiște	Batiște		1764
Biserica Apostol (Petru-Pavel)	Calea Văcărești		1765
Biserica Sf.Ștefan	Piața Sf.Ștefan		1768
Biserica Dichiu	G-ral Lahovary		1773
Biserica Sf.ecaterina	Sf.Ecaterina		1774
Biserica Reformată	Luterană		1774
Biserica Iancu Vechi	B-dul Pache		1775
Biserica Manea Brutaru	Calea Griviței		1777
Biserica Flămânda-Săracă	Olimpului		1782
Biserica Dalea Veche	Dalea Veche		1783
Biserica Giulești-Sârbi		com. Giulești	XVIII
Biserica Icoanei	G-ral Lahovary		1784
Biserica Oborul Vechi	Traian		1784
Biserica Sf.Constantin-Flena	Sf.Constantin		1785
Biserica Mavrogheni	Monetăriei		1789
Biserica Sf.Nicolae-Băneasa	Șoseaua Băneasa		1792
Biserica Sf.Ilie Pipera		com.Pipera	1793
Biserica Pitar Moș	Pitar Moș		1795
Biserica Visarion Vechi	I.G.Duca		1797
Biserica Spirea Nouă	Puișor		1800
Biserica Crucea de Piatră	Crucea de Piatră		1805
Biserica Sf.Ion Moși	Sf.Ion Moși		1807
Biserica Bradu Staicu	Bradu Staicu		1809
Biserica Târca Vitan	Calea Vitan		1812
Biserica Bărăției	B-dul Brâncoveanu		1813
Biserica Popa Chițu	Popa Chițu		1813
Biserica Popa Rusu	Popa Rusu		1813
Biserica Precupeții Noi	G-ral Broșteanu		1814
Biserica Manu Cavafu	Manu Cavafu		1815
Biserica Sf.Voievozi	Sf.Voievozi	2	1817
Biserica Sf.Ilie Gorgani	Sifidlor		1819
Biserica Sf.Dumitru	Carol		1819
Biserica Izvorul Tămăduirei	Izvor		1823
Biserica Albă (Popa Dârvaș)	Calea Victoriei	110	1827

Biserica Cuibul cu Barză	Știrbei-Vodă			1830
Biserica dela Tei	Ghika Tei-Cdentina			1833
Biserica Alexe	Biserica Alexe			1835
Biserica Sf.Ilie-Rahova	Calea Rahovei			1837
Hanul Manuc, actual hotel Dacia	piața sf.Anton			
Urmele zidurilor Curtji Vechi în jurul bisericii Sf.Anton	piața sf.Anton			
Chiliele Mănăstirii Antim	Antim			
casă	Agicultori	64		
casă	Agicultori	46		
casă	Agicultori	34		
casă	Sf.Apostoli	70		
casă	Aleea Bibescu Vodă	5		
casă	Blănari	7		
Școala Bulgară	Calea Călărași	16		
Casa parohială din curtea bisericii Râzvan	Cavafii Vechi			
casă	Calea Călărași	247		
casă	Calea Călărași	273		
casa Filipescu	Dionisie			
conacul din Dudești			com.surb.Dudești	
casă	Sf.Ion cel Nou /colț cu Str. Negru Vodă	45/0		
conacul Leordeni			com. Leordeni	
casă	Maria Rosetti	9		
casă	Martei-Vodă	107		
casă	Mircea-Vodă	3		
casă	Mircea-Vodă	5		
casă	Mircea-Vodă			
casă	Calea Moșilor	280		
casă	Orzari	63		
casă	Paulescu	7		
casă	Pop de Buzești	5		
casă	Pop de Buzești	17		
casă	Pop de Buzești	46		
Metocul Mănăstirii Pasărea	Popa Rusu/colț cu str. Serei			
casă	Radu-Vodă	6		
casă	Calea Rahovei	47		
chiliele Schitului Darvari	Schitul Darvari			
chiliele Schitului Maicilor	Schitul Maicilor			
casă	Calea Șerban Vodă	22		
casă	Calea Șerban Vodă	33		
casă	Calea Șerban Vodă	99		

Casa Melik	Spătarului	22	
casă	G-ral Stan Poetaș	69	
casă	Știrbei-Vodă	140	
casă	Traian	176	
Casa Kretzulescu	Victor Emanuel	16	
Casa Manu	Calea Victoriei	192	
Pietrele de la Adam Clissi- Parcul Carol			
Pisani vechi încastrate în zid la biserici refăcute			biserica Boteanu și biserica Schitu Măgureanu
Crucea G-ral-ului Miloradovici	Calea Victoriei		curtea fostului Muzeu Municipal
Crucea Postelnicului Brâncoveanu			poalele dealului Mitropoliei
cruce	Tepeș-Vodă / colț cu str. Cireșului		
cruci			Parcul Carol
cruci			Curtea Muzeului Național
cruce			curtea bisericii Slobozia
cruci			curțile bisericilor

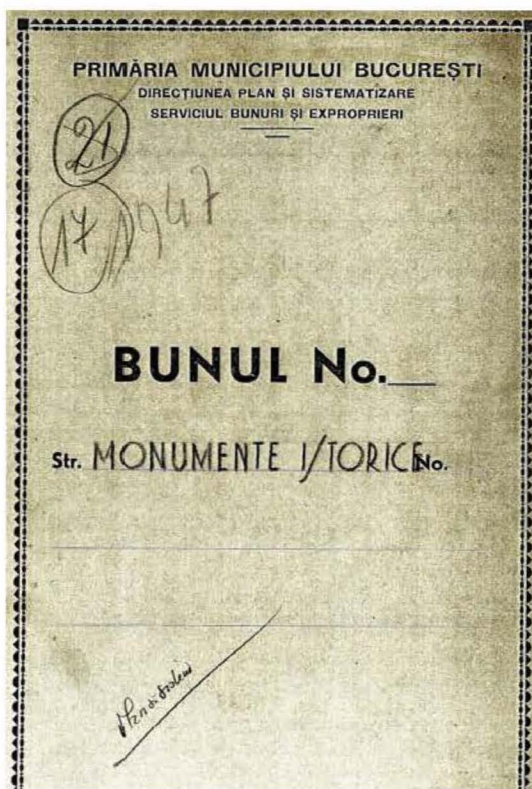


Fig. 1 Coperta dosar Primăria Municipiului București



REGISTRATURA DIRECTIEI PLANULUI  
si  
SISTEMATIZAREA MUNICIPIULUI  
10.11.1947 Luna Iulie Ziua 26  
No. 694

ROMANIA



MINISTERUL ARTELOR

## COMISIUNEA MONUMENTELOR ISTORICE

Str. General Berthelot Nr. 28, S. II

Telefon: 4.39.00

Primăriei Municipiului București

Direcția Planului și Sistematișării

Serviciul Autorizații.



Dosarul și Nr. nostru (26.7.1947) în răspuns

Data

18/11

Referindu-ne la adresa Dvs. Nr. 335/1947 din 6 Iunie 1947 relativă la planurile casei parohiale a bisericii Scaune, avem onoare a vă aduce la cunoștință că, cu Nr. 636/1947 Comisiunea a comunicat Municipiului planurile aprobate pentru această construcție.

În ce privește însă, în general, chestiunea construcțiilor ce se proiectează în vecinătatea monumentelor istorice, având în vedere că atât Regulamentul de construcții al Municipiului București cât și legea pentru conservarea și restaurarea monumentelor istorice prevede ca planurile acestor construcții să fie aprobate de Comisiunea Monumentelor Istorică, avem onoare a vă ruga să binevoiți a dispune să nu se elibereze nici o autorizație de construcție de către organele Municipiului dacă în prealabil aceste planuri nu au fost aprobate și de Comisiunea noastră. Pentru acestea participarea delegatului Comisiunii Monumentelor Istorică, prevăzută în Regulamentul Municipiului, la lucrările și ședințele Comisiunii de aplicarea planului de sistematizare nu este suficientă. Acest delegat are atribuția de a-și da avizul și a susține punctul de vedere al Comisiunii Monumentelor Istorică în toate chestiunile de ordin general puse în discuție dar nu aceea de a aproba în numele Comisiunii planurile imobilelor ce se proiectează în vecinătatea monumentelor istorice.

Comisiunea este de acord că nu se pot impune planuri făcute de anumite persoane. De altfel, în cazul casei parohiale dela biserica Scaune, planurile nu erau executate de arhitecți particulari ci din oficiu și fără onorar de către Serviciile Tehnice ale Consiliului Superior Bisericesc și Comisiei Monumentelor Istorică.



DIRECTOR

Dr. I. I. I. I. I.

Seful Biroului,

A. Manoli

Scu. Arhitecturii  
Apr. științific  
26.7.1947.

Fig. 2 Facsimil - Adresa Comisiunii Monumentelor Istorică, 1947

MĂRIA MUNICIPIULUI BUCUREȘTI  
Direcția G-rală Tehnică  
Direcția Arhitecturii  
Serv. Autorizații  
Nr. 26 Aut. Arh.  
89.947

3023 / Arh.  
8.9.1947  
6+10. alb.

MINISTERUL ARIILOR  
COMISIA MONUMENTELOR ISTORICE

str. G-ral Berthelet 28

La adresa Dvs. Nr.594/947 prin care ne cereți să vă înaintăm planurile clădirilor preacutate a fi ridicate în preajma monumentelor istorice, în scopul de a fi aprobate în prealabil, de Comisiunea Monumentelor Istorice, este necesar să ne arătați amplasamentul exact al tuturor construcțiilor declarate monumente istorice.

Acum 7 ani v'am mai cerut această listă tocmai în același scop, fără să fim sesizați de Dvs. și ne-ați răspuns în mod cu totul sumar, arătând normele legale care vă dă dreptul de a clasa clădirile religioase construite dela o anumită dată, drept monumente istorice, lucră care nu interesează ca nimic Primăria.

Deși fiind răspunsul Dvs., am crezut că nu vă interesează această chestiune și nu am mai stăruit în cererea noastră.

Deos doriți să vă dați avizul la toate cererile de autorizații de construcții din jurul imobilelor declarate monumente istorice, pentru a se putea lua notă pe planurile cadastrale, urmează să ne dați o listă completă a acestor monumente cu adresa lor exactă și a ține seama că Primăria fixând un termen scurt pentru rezolvarea cererilor de autorizații de construcții, vă rugăm sa avizul Dvs. să ne fie transmis în cel mult trei zile dela primirea comunicării noastre. Dacă trecerea acestui termen vom considera lipsa răspunsului Dvs. drept o acceptare a planurilor înaintate.

DIRECTORUL ARHITECTURII  
MUNICIPIULUI,

Arh. V. Șarenbaach

ȘEFUL SERV. AUTORIZAȚII  
Arhitect

V. Urban

Fig. 3 Facsimil - Adresa Primăriei Municipiului București, 1947

Lista monumentelor istorice din Municipiul București, în ordinea importanței.-

I. Sf. Patriarhia.

- 1. Biserica, 1644.
- 2. Turnul Clopotniței, 1698.
- 3. Paraclisul, 1720.
- 4. Pivnițele de sub Palatul Patriarhiei, 1650.
- 5. Vechiul Palat Metropolitan, cu vechiul Foișor.
- 6. Turnul de intrare de lângă Paraclis.
- 7. Clopotul Brâncovenesc,

Împreună cu vecinătățile de pe dealul Patriarhiei precum și crucea Postelnicului Brâncoveanu din Piața Națiunii.

II. Mânăstiri, foste mânăstiri și schituri.

- ✓ 1. Mărcuța, com. Principele Nicolae. Biserica, 1587, cele două clopotnițe și sidul de împrejur.
- ✓ 2. Mihai-Vodă, Arhivele Statului. Biserica, 1594, turnul clopotniță, clădirile Arhivelor Statului.
- ✓ 3. Radu-Vodă, str. Radu-Vodă. Biserica, 1615, turnul clopotnița și vecinătățile de pe dealul mânăstirii.
- ✓ 4. Plumbuita, com. Colentina. Biserica, 1647, turnul clopotnița, palatul domnesc, clădirile din jur și vecinătățile în jurul dealului.
- ✓ 5. Cotroceni, Palatul Cotroceni. Biserica, 1679, turnul clopotniță, chiliile vechi, bătăria veche și vecinătățile din jur.
- ✓ 6. Antim, str. Antim. Biserica, 1715, turnul clopotniță, chiliile vechi și vecinătățile din jurul mânăstirii.
- ✓ 7. Văcărești, Penitenciarul Văcărești. Biserica, 1716, ~~turnul clopotniță~~, Paraclisul, Palatul Domnesc, cele 2 incinte, vechile chilii și vecinătățile din jurul monumentului.
- ✓ 8. Schitul Măicilor, str. Schitul Măicilor. Biserica, 1727, chiliile, vechea bătărie și grădina din jur.

III. Biserici monumente istorice parțial și total restaurate sau prelungite pentru vizitarea restaurării.

- ✓ 1. Biserica Sf. Apostoli, 1715, str. Sf. Apostoli.
- ✓ 2. " Băniște, 1764, str. Băniște.
- ✓ 3. " Brezoianu, 1710, str. Brezoianu.
- ✓ 4. " Bucur, 1741, str. Radu-Vodă.
- ✓ 5. " Colțea, 1715, B-dul Colțea.
- ✓ 6. " Sf. Constantin și Elena, 1785, str. Sf. Constantin.
- ✓ 7. " Curtea Veche, 1559, str. Carol.
- ✓ 8. " Doamnei, 1683, str. Doamnei.
- ✓ 9. " Dintr'o și, 1702, str. Academiei.
- ✓ 10. " Sf. Elefterie, 1741, str. Sf. Elefterie.
- ✓ 11. " Floresca, 17.., Calea Floresca.
- ✓ 12. " Foișor, 1746, str. Traian.
- ✓ 13. " Fundeni Doamnei, 1699, com. Fundeni cu sidul de împrejur și crucile de piatră.
- ✓ 14. " Sf. Gheorghe Nou, 1707, Piața Sf. Gheorghe, cu grădina din jur și pisana din pridvor.
- ✓ 15. " Ienei, 1724, str. Biserica Ienei.
- ✓ 16. " Sf. Ilie Gorgani, 1819, str. Silfidelor.
- ✓ 17. " Sf. Ilie Pipera, 1793, com. Pipera.
- ✓ 18. " Manea Brutaru, 1777, Calea Griviței, cu resturile sidului de împrejur și arcașa turnului clopotniță.
- ✓ 19. " Mântuleasa, 1734, str. Mântuleasa.
- ✓ 20. " Mavrogheni, 1789, str. Monetăriei.
- ✓ 21. " Sf. Nicolae Băneasa, 1792, Soseaua Băneasa Otopeni.

Fig. 4 Facsimil - Lista Monumentelor Istorice, 1947, după importanță

- ✓ 22. Biserica Oborul Vechi, 1784, str. Traian.
- ✓ 23. Olari, 1759, str. Olari.
- ✓ 24. Biserica Pantelimon, com. Pantelimon
- ✓ 25. " Răvan, 16... str. Cavafi Vechi cu casa Parohială.
- ✓ 26. " Scaune, 1705, str. Scaune.
- ✓ 27. " Sfinți, 1726, Calea Mosilor.
- ✓ 28. " Sf. Spiridon Vechi, 1747, Piața Senatului.
- ✓ 29. " Stavropoleos, 1724; str. Stavropoleos, cu Muzeul Lapidar al Comisiunii Mon. Istorice din clădirea vecină.
- ✓ 30. " Sf. Stefan, 1768, Piața Sf. Stefan.
- ✓ 31. " Tei, 1833, cu paraclisul din preajmă, zidul de împrejmuire și palatul Ghika.
- ✓ 32. " Sf. Visarion (Vechi), 1797, str. I. G. Duca.
- ✓ 33. " Gulești-Sârbi XVIII com. Gulești

IV. - Biserici încă necomplet cercetate.

- ✓ 1. Biserica Aleze, 1835, str. Biserica Aleze.
- ✓ 2. " Albă, 1927, Calea Victoriei.
- ✓ 3. " Sf. Apostoli Petru și Pavel, 1765,
- ✓ 4. " Bărbulești, 1813, cu turnul clopotniță.
- ✓ 5. " Bradu Staicu, 1809, str. Bradu Staicu.
- ✓ 6. " Ceauș Radu, 1753, str. Ceauș Radu.
- ✓ 7. " Grângăși, 17... Cartierul Grângăși.
- ✓ 8. " Crucea de Piatră, 1805, str. Crucea de Piatră.
- ✓ 9. " Ciubul cu Barză, 1830, str. Stirbei-Vodă.
- ✓ 10. " Delea Veche, 1785, str. Delea Veche.
- ✓ 11. " Dichtiu, 1773, str. G-ral Lahovary.
- ✓ 12. " Sf. Dumitru, 1819, str. Carol.
- ✓ 13. " Sf. Ecaterina, 1774, str. Sf. Ecaterina.
- ✓ 14. " Flămânda, 1782, str. Olimpului.
- ✓ 15. " Sf. Gheorghe Vechi, 1724, Calea Mosilor.
- ✓ 16. " Hagiu, 17... str. Traian.
- ✓ 17. " Iancu Vechi, 1775, B-dul Pache.
- ✓ 18. " Icoanei, 1784, str. G-ral Lahovary.
- ✓ 19. " Sf. Ilie Rahova, Calea Rahovei.
- ✓ 20. " Sf. Ion Moși, 1807, str. Sf. Ion Moși.
- ✓ 21. " Isvorul Tămăduirii, 1823, str. Isvor.
- ✓ 22. " Manu Cavafu, 1815, str. Manu Cavafu.
- ✓ 23. " Mina Vergu, 1724, str. C. Robescu.
- ✓ 24. " Negustori, 1726, str. Negustori.
- ✓ 25. " Sf. Nicolae Sârbi, 1710, Calea Văcărești.
- ✓ 26. " Oiteni, 1759, str. Olari.
- ✓ 27. " Oțetari, 1757, str. Oțetari.
- ✓ 28. " Pitar Moși, 1795, str. Pitar Moși.
- ✓ 29. " Popa Chițu, 1813, str. Bis. Popa Chițu.
- ✓ 30. " Popa Nan, 1748, str. Popa Nan.
- ✓ 31. " Popa Rusu, 1813, str. Popa Rusu.
- ✓ 32. " Popa Soare, 1746, str. Popa Soara.
- ✓ 33. " Precupeți Noi, 1814, str. G-ral Broșteanu.
- ✓ 34. " Reformată, 1774, str. Luterand.
- ✓ 35. " Slobozia, 1743, str. Leon-Vodă.
- ✓ 36. " Spirec Nouă, 1800, str. Fuișor.
- ✓ 37. " Stejarul, 1743, str. Cămpineanu.
- ✓ 38. " Udricani, 1734, str. Udricani.
- ✓ 39. " Sf. Voevozi, 1817, str. Sf. Voevozi.
- ✓ 40. " Tărcu Vitan, 1812, Calea Vitan.
- ✓ 41. " Sf. Nicolae Jignița 1714 Calea Văcărești

V. - Case bătrânești și Hanuri relevate sau publicate de Comisiunea Monumentelor Istorice.

- ✓ Hanul Manuk, actual Hotel Dacia.
- Curtea Veche.
- Casă din Leorzene, parcul și zidurile de împrejmuire.
- Casă din Dudești cu zidul de împrejmuire.
- Casa Melik, str. Spătarului 22.
- Casa Manu, Calea Victoriei.

Fig. 4 Facsimil - continuare Lista Monumentelor Istorice, 1947, după importanță

V. Lista alfabetică a Caselor bătrânești și Hanurilor din cuprinsul Municipiului București.

1. Hanul Manuk, actual hotel Dacia în piața Sf. Anton.
2. Urmele zidurilor Curții Vechi în jurul bisericii Sf. Anton.
3. Chiliile Mănăstirii Antim, str. Antim.
4. Casa din str. Agricultori 64.
5. " " " 46.
6. " " " 34.
7. " " Sf. Apostoli 70.
8. " " Alea Bibescu-Vodă 5
9. " " str. Blădnari 7
10. " " Calea Căldrași 16, școala Bulgară.
11. " " str. Cavafi Vechi, casa parțială din curtea bis. Răzvan.
12. " " Calea Căldrași 247.
13. " " " 273.
14. " " str. Dionisie, casa Filipescu.
15. " " com. suburbană Dudesti, conacul din Dudesti.
16. " " str. Sf. Ion cel Nou 45 colț cu str. Negru-Vodă.
17. " " com. Leordeni, conacul din Leordeni.
18. " " str. Maria Rosetti 9.
19. " " str. Matei-Vodă 107.
20. " " " Mircea-Vodă 3
21. " " " Mircea-Vodă 5
22. " " " Mircea-Vodă 51 (fund)
23. " " Calea Mosilor 280
24. " " str. Crzari 63
25. " " " Paulescu 7.
26. " " " Pop de Buzesti 5.
27. " " " " " 17.
28. " " " " " 46.
29. " " " Popa Rusu colț cu str. Serei Matocul Mănăst. Pasărea.
30. " " " Radu-Vodă 6.
31. " " Calea Rahovei 47.
32. " " str. Schitul Darvari, chiliile schitului Darvari.
33. " " " Schitul Maicilor, chiliile schitului Maicilor.
34. " " Calea Serban-Vodă 22.
35. " " " " " 33.
36. " " " " " 99.
37. " " str. Spătarului, casa Felik (str. Spătarului 20).
38. " " " G-ral Stan Poetas 69.
39. " " " Stirbei-Vodă 140.
40. " " " Traian 176.
41. " " " Victor Emanuel 16, Casa Kretzulescu.
42. " " Calea Victoriei 192, casa Manu.
43. X

VI. Diverse.

- Substructurile Curții Arse, str. Cășărmei și platoul Arsenalului Armatei.
2. Ruinele zise dintre vit, com. suburbană.
  3. Pietrele dela Adam Clissi din Parcul Carol.
  4. Pisani vechi încastrate în zid la biserică refăcute:  
Biserica Boteanu str. Boteanu.  
" Schitu Măgureanu, B-dul Schitu Măgureanu.
  5. Crucile vechi de piatră din cuprinsul Municipiului.  
Crucea Generalului Miloradovici, actualmente în curtea fostului  
Muzeu Municipal (Calea Victoriei).  
Crucea Postelnicului Brâncoveanu, la poartele dealului Mitropoliei.  
Crucea din str. Teșes-Vodă, colț cu str. Ciresului.  
Crucile din Parcul Carol.  
Crucile din curtea Muzeului Național.  
Crucea din curtea bis. Slobozia și crucile din curțile bisericilor.

Fig. 5 Facsimil - Lista Monumentelor Istorice, 1947, alfabetică

1.	Biserica Curtea Veche	1559	str. Carol
2.	" Mărcuța	1587	com. suburb. Princ. Nicolae
3.	" Mihai-Vodă	1594	Arhivele Statului
4.	Mănăstirea Radu-Vodă	1615	str. Radu-Vodă
5.	" Plumbuită	1647	Colentina
6.	Biserica Sf. Patriarhie	1654	Dealul Patriarhiei
7.	Dioptonița	1698	"
8.	Paraclicul "	1720	"
7.	Biserica Cotroceni	1679	Palatul Cotroceni
8.	" Doamnei	1693	str. Doamnei
9.	" Rășvan	16..	str. Cavași Vechi
10.	" Pundenii Doamnei	1699	com. suburb. Pundenii-
12.	" Dintr'o zi	1702	str. Academiei Doamnei.
12.	" Scaune	1705	str. Scaune
13.	" Sf. Gheorghe Nou	1707	Piața Sf. Gheorghe
14.	" Sf. Nicolae Sârbi	1710	Calea Văcărești
15.	" Brezoianu	1710	str. Brezoianu
16.	" Sf. Nicolae Jignița	1714	Calea Văcărești
17.	" Sf. Apostoli	1715	str. Sf. Apostoli
18.	" Colțea	1715	B-dul Colțea
19.	Mănăst. Antim	1715	str. Antim
20.	" Văcărești	1716	Calea Văcărești
21.	Biserica Kremlescu	1722	Calea Victoriei 45
22.	" Clint	1722	str. Clint
23.	" Stavropoleos	1724	str. Stavropoleos
24.	" Tehei	1724	str. Biserica Rnei
25.	" Mina Verșu	1724	str. C. Robescu
26.	" Sfinților	1726	Calea Măgilor
27.	" Negustori	1726	str. Negustori
28.	" Sf. Gheorghe Vechi	1724	Calea Măgilor
29.	Schitul Naștilor (Ragi Dima)	1727	str. Schitul Naștilor
30.	Biserica Bucur	17..	str. Radu-Vodă
31.	" Mântuleasa	1734	str. Mântuleasa
32.	" Udricani	1734	str. Udricani
33.	" Haglu	17..	Str. Traian
34.	" Crângași	17..	Cartierul Crângași
35.	" Sf. Pantelimon	1735	com. Pantelimon
36.	" Sf. Elefterie	1741	str. Sf. Elefterie
37.	" Stejarul	1743	str. Câmpineanu
38.	" Sibosta	1743	Calea Serban-Vodă
39.	" Poșor	1745	str. Traian
40.	" Popa Soare	1745	str. Popa Soare
41.	" Sf. Spiridon Vechi	1747	Piața Senatului
42.	" Popa Nan	1748	str. Popa Nan
43.	" Floresca	175..	Calea Floresca
44.	" Ceaus-Radu	1753	str. Ceaus-Radu
45.	" Oțetari	1757	str. Oțetari
46.	" Olari	1759	str. Olari
47.	" Batiste	1764	str. Batiste
48.	" Sf. Apostoli (Petru-Pavel)	1765	Calea Văcărești
49.	" Sf. Ștefan	1768	Piața Sf. Ștefan
50.	" Dichiu	1773	str. G-ral Lahovary
51.	" Sf. Ecaterina	1774	str. Sf. Ecaterina
52.	" Reformată	1774	str. Luterană
53.	" Ianou Vechi	1775	B-dul Pache
54.	" Manea Brutaru	1777	Calea Griviței
55.	" Flămânda-Săraclă	1782	str. Olimpului
56.	" Delea Vechi	1783	str. Delea Vechi
57.	" Giulești-Lărbii /.	XVII	com. Giulești
58.	Biserica Icoanei	1784	str. G-ral Lahovary
59.	" Uburul Vechi	1784	str. Traian
60.	" Sf. Constantin-Elena	1785	str. Sf. Constantin
61.	" Văpărăni	1789	str. Monstăriei
61.	" Sf. Nicolae-Băneasa	1789	Soseaua Băneasa
62.	" Sf. Iliu Filipera	1793	com. Filipera
63.	" Pitar Moș	1795	str. Pitar Moș
64.	" Viserion Vechi	1797	str. I.G. Duca
65.	" Spirea Nouă	1800	str. Păisor
66.	" Crucea de Piatră	1805	str. Etușed de Piatră
67.	" Sf. Ion Moși	1807	str. Sf. Ion Moși
68.	" Bradu Staicu	1809	str. Bradu Staicu
69.	" Târca Vitan	1812	Calea Vitan
70.	" Bărâștii	1813	B-dul Brâncoveanu
71.	" Popa Chișu	1813	str. Popa Chișu
72.	" Popa Rusu	1813	str. Popa Rusu
73.	" Fredeușeții Noi	1814	str. G-ral Broșteanu
74.	" Manu Cavași	1815	str. Manu Cavași
75.	" Sf. Voșvozi	1817	str. Sf. Voșvozi nr.2
76.	" Sf. Ilie Gorganți	1819	str. Silfidelor
77.	" Sf. Dumitru	1819	str. Carol
78.	" Isvorul Măndăuț	1823	str. Izvor
79.	" Alibă (Popa Darpaș)	1823	Calea Victoriei 110
80.	" Căminul cu Sără	1830	str. Străbei-Vodă
81.	" Isla Pei	1833	str. Ghika Pei-Colentina
82.	" Alexe	1835	str. Biserica Alexe
83.	" Sf. Ilie-Rahova	1837	Calea Rahovei

anulată St. Carol

Fig 6 Facsimil - Lista Monumentelor Istorice, 1947, cronologică

198 aut. dir. 947



MINISTERUL ARTELOR

## COMISIUNEA MONUMENTELOR ISTORICE

Str. General Berthelot Nr. 28, S. II

Telefon 4.99.00

Primăria Municipiului București  
 Direcția Generală Tehnică  
 Direcția Arhitecturii  
 Serviciul Autorizații.

Rep. Sen. Teclucă

Nr. 3263-4. XI 947

No. 1112/Art. - 4. XI - 947

Nr. 985/947.-

Data 4/XI.

Dosarul și Nr. nostru (a se repeta în răspuns)

Serv. Autorizații  
 Conf. Lec 2  
 4.XI.47

La adresa DVS. Nr. 26/947, avem onoare a vă înainta  
 alăturat:

1. Un memoriu asupra normelor generale de avut în vedere cu ocazia acordării autorizațiilor de construcții noi în vecinătatea monumentelor istorice. Aceste norme ~~se vor completa~~ de la caz la caz cu eventuale condiții speciale ce se vor stabili din timp de către Comisiunea Monumentelor Istorice.

2. O listă a monumentelor istorice din București, întocmită în 3 feluri:

- a). După ordinea lor de importanță;
- b). Alfabetic;
- c). Cronologic.

Aceste monumente se află situate pe planul orașului, ce se poate consulta la Serviciul Tehnic al Comisiunii.

3. Comisiunea ia notă de termenul de 3 zile fixat pentru a-și da avizul asupra cererilor de autorizații de construcții noi, din jurul imobilelor declarate monumente istorice și va respecta acest termen, socotit de la data înregistrării adresei la Registratura Comisiunii.



DIRECTOR,

Dr. Teclucă

Seful biroului,

A. Manoli

Fig. 7 Facsimil - Adresa Comisiunii Monumentelor Istorice, 1947 de înaintare a Listei monumentelor Istorice

MEMORIU.

Asupra normelor generale de urmat în cazul construcțiilor noi în jurul imobilelor declarate monumente istorice.-

1. Inventurul definitiv al monumentelor istorice din Capitala nu este încă întocmit. Conform legii pentru conservarea și restaurarea monumentelor istorice, până la publicarea acestui inventar, toate bisericile și mănăstirile vechi până la 1834 sunt clasate provizoriu, monumente istorice cu toate odorele lor.

2. Bisericile și mănăstirile construite înainte de 1834 și care prin urmare se află provizoriu sub protecția legii de mai sus, sunt cuprinse în tablourile anexate și anume:

a). În ordinea importanței lor istorice și artistice. Treptat cu împrejurările sau cu lucrările ce se vor efectua se va decide definitiv și asupra monumentelor cuprinse la punctul 4, care n-au fost încă îndejuna cercetate pentru a se ști dacă sub ultimele prefaceri se mai păstrează încă vestigii interesante din trecut.

b). În ordinea cronologică;

c). În ordinea alfabetică.

Acelor tablouri li se vor putea aduce completări sau modificări în urma eventualelor noi studii sau descoperiri.

3. Nici o construcție nu se va putea ridica în imediata apropiere a unui imobil clasat monument istoric, fără aprobarea Comisiunii Monumentelor Istortice.

Servitudinile legale care ar putea aduce degradări sau prejudicii unui monument istoric nu sunt aplicabile imobilelor clasate. Pentru cauză de utilitate publică poate fi expropriate clădirile aflate pe un teren vecin imobilului clasat monument istoric (extras din art. 5 din Legea pt. Conservarea Monumentelor Istortice, N. Of. Nr. 82/29.VIII.1919).

4. Ar fi de dorit ca să fie menținută și aplicată prescripția din vechiul Regulament de construcții al Primăriei, prin care se impunea o depărtare minimă de 15 m. între o clădire monument istoric și ori ce construcție nouă.

5. Nu se vor aproba calcane sau fațade secundare cu regim de curte orientate înspre o clădire monument istoric, impunându-se o fațadă cu retragerea regulată de minimum 2,50 m. delă marginea proprietății, tratată în același fel ca fațadele principale spre stradă.

6. În cazurile când există deja planul de sistematizare al terenului din jurul monumentelor istorice aprobat de Comisiune, se vor respecta aceste planuri.

7. Participarea delegatului Comisiunii Monumentelor Istortice la ședințele Comisiunii pentru aplicarea planului de sistematizare a Municipiului, nu implică acceptarea planurilor propuse pentru construcțiile în jurul monumentelor istorice, dacă aceste planuri nu au fost ulterior aprobate de Comisiunea Monumentelor Istortice.

8. Delă caz la caz și de câte ori este posibil, urmează a se face în jurul monumentelor mai vechi, coborârea nivelului actual al străzii până la nivelul vechi, prin diferite aranjamente de detaliu.

9. Este de dorit că de câte ori se proiectează sistematizarea pieței sau terenului în jurul unui monument istoric, studiul acestui proiect să se facă împreună cu Serviciul Tehnic al Comisiunii Monumentelor Istortice, care va da tot concursul necesar.-

10. Având în vedere treptată dispariția a vechilor monumente de arhitectură civilă, Primăria este rugată a face cunoscut proprietarilor clădirilor menționate în lista Nr. V, că înainte de a se face

transformări sau dărâbări la imobilul proprietatea lor, să înștiințeze întâi Primăria cât și Comisiunea Monumentelor Istortice, care va lua măsurile necesare pentru relevarea și eventual fotografierea lor.-

arh. J. P. al

Fig. 8 Facsimil - Memoriu - Norme generale



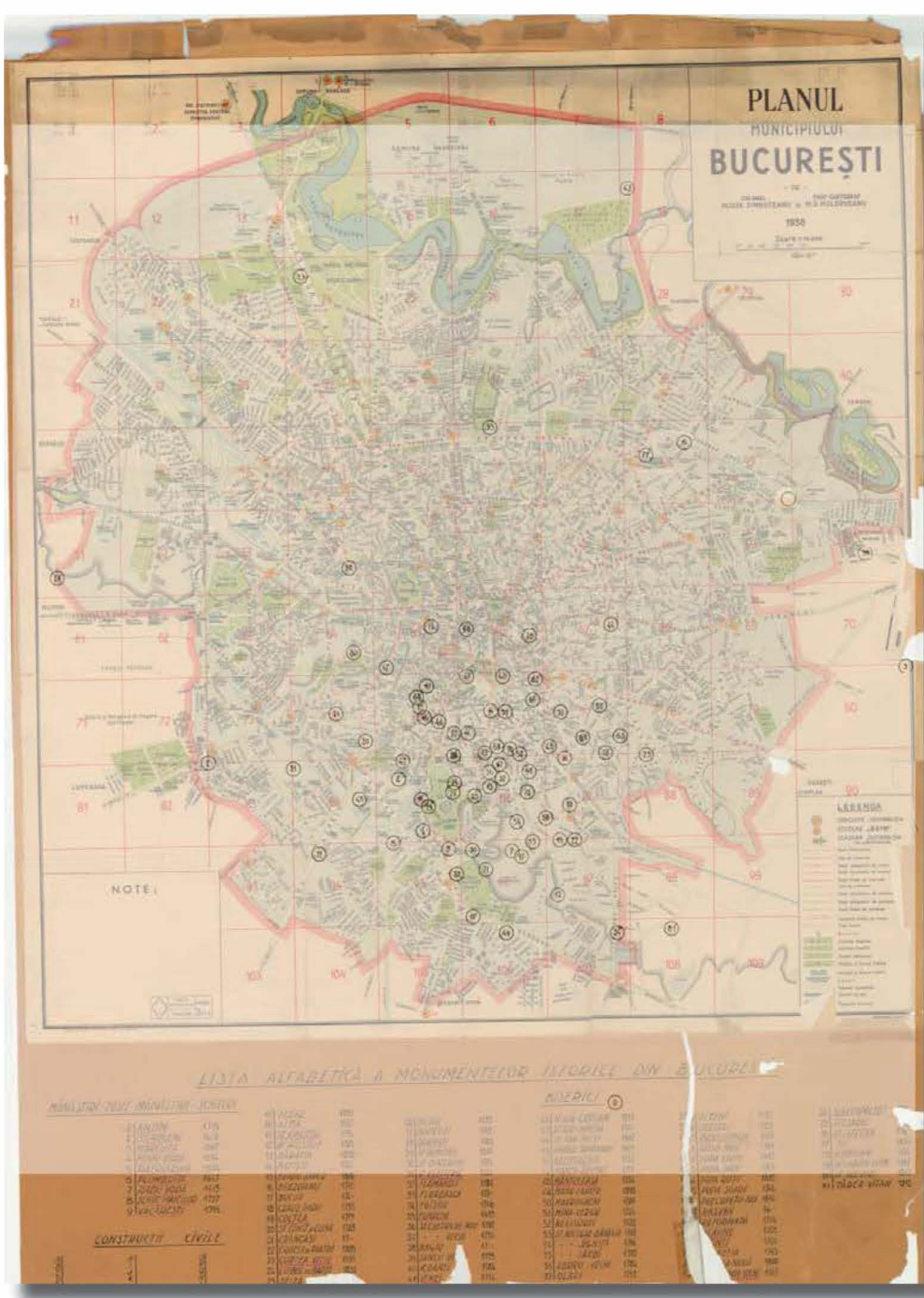


Fig. 9 Planul municipiului București, ridicat în 1938 de colonelul Ulisse Sâmboteanu și prof. cartograf M. D. Moldoveanu, Ed. Marvan SAR, cu listă alfabetică a monumentelor istorice din București (Arhival. N.M.I., fond C.M.I. cca. 1940).

While searching the archives of Bucharest Mayorality, by mere chance I (re)discovered a list of the Historic Monuments of Bucharest, submitted to the Chief-town Mayorality by the Commission for Historic Monuments, following the Mayorality's insistent demand.

The official lists of the historic monuments in Romania, published through administrative documents, were those of 1903, 1955 and 2004. The uncertain data stipulated in the lists resulted into another series of lists, also official, drawn up between these intervals, never published but just submitted to the local administrations. This was the case, among others, of the List of Historic Monuments, Assemblies and Sites, of 1991-1992, and also of the List of the Historic Monuments of Bucharest, dated 1947, which I intend to bring to the specialists attention.

The archive file consists of letters, a memorandum of enforcement of the list, as well as of the list of the historic monuments in three versions – in chronological order, according to the order of importance, in alphabetical order, lists which are now so easily offered by the computer!