

## STUDIUL PRELIMINAR PRIVIND TOPOGRAFIA SITULUI CARSIUM (SEC. 1-6 D.CHR.)

Cristina Crăciun

**1**. Actualul oraș Hârșova, în antichitate Carsium, își datorează poziția de prim ordin pe limesul *moesic*, ulterior *scythic* amplasamentului geografic, de o excepțională valoare strategică.

1.1. Brațul Borcea, care se desparte de Dunărea veche la est de Silistra se unește cu fluviul la 1 km sud de Hârșova, Dunărea având o singură albie majoră pe o distanță de câțiva kilometri. La 1,5 km în aval de Hârșova, se desprinde din fluviu privalul Băroiu, care urmând direcția sud-vest-nord-est, curge prin dreptul actualelor localități Ciobanu, Gârliciu și Dăieni pentru a se uni cu Dunărea veche în dreptul fortificației de la Beroe. Pe tronsonul Carsium-Beroe, privalul Băroiu sau Dunărea veche era în antichitate cursul navigabil al fluviului.

Cotul dublu al fluviului, la sud și nord-est de Hârșova face ca zona Hârșova - Ciobanu să se prezinte asemeni unui *propugnaculum* între bălțile fluviului și câmpia de pe malul stâng al fluviului. Poziția dominantă a malului drept favorizează supravegherea bazinelor hidrografice ale Ialomiței și Călmățuiului, ale căror guri spre Dunăre erau situate în apropiere.

Carsium a fost unul din punctele fortificate importante ale limesului. În perioada romană timpurie, trupele auxiliare documentate epigraphic sunt toate trupe de cavalerie, a căror mobilitate permitea o ripostă rapidă contra unor eventuale infiltrări dinspre Câmpia getică sau Moldova

În veacurile trecute Ialomița curgea paralel cu Dunărea, în porțiunea de la Brăilița până la Gura Ialomiței, iar punctul de la Vadu Oii a fost întotdeauna o trecere lesnicioasă pe malul stâng<sup>1</sup>. (il.1) Necesitatea de a asigura controlul zonei explică o dată în plus importanța sitului atât în perioada traianee, dar mai ales după 118, când granița imperiului, respectiv *Moesiei inferior* este definitiv stabilită pe Dunăre. Ipoteza unui cap de pod la Gura Ialomiței, este argumentată de mărturiile

privind o fortificația patruleră din acest punct și de descoperirile arheologice întâmplătoare, cu toate rezervele exprimate față de locul real de descoperire al inscripției puse de Flavius Avitianus<sup>2</sup>. Ipoteza unor *finis* pe malul drept al Ialomiței în zona din fața Hârșovei era impusă chiar de concepția tactică a organizării limesului atât în perioada ofensivă din sec. 1-3, cât și în sec. 4-6.<sup>3</sup>

2. Între toate aspectele istoriei sitului Carsium, relativ puțin cercetat<sup>4</sup> sau cercetat prin săpături de salvare<sup>5</sup> înainte de ultimele două decenii<sup>6</sup>, reconstituirea topografiei antice este obiectiv limitată de caracterul adeseori rezumativ al rapoartelor arheologice, de suprapunerea nivelelor antice de struc-

<sup>2</sup> ISM V,127 cu comentariul editorului, Emília Doruțiu-Boilă, p.149-150.

<sup>3</sup> La Piuă Pietrei s-au descoperit de-a lungul timpului artefacte de epocă romană timpurie și romano-bizantină. Este de remarcat că singurul edificiu cu fundație de blocuri ecarisate prinse cu mortar de var, așa zisul edificiu cu contraforți, are dimensiunile (14,50 x 7,25m) și planimetria specifică unui *horreum de epocă romană*.

<sup>4</sup> V. Brătulescu, *Cetatea Hârșova în legătură cu Dobrogea și cu finiturile înconjurătoare*, BCMI, XXXIII, 1940, fasc. 105, p. 19-21; Gr. Florescu, *Raport asupra activității arheologice de la Hârșova în 1943*, ACMI, 1943, 1946, p. 179; Andrei Aricescu, *Date noi despre cetatea de la Hârșova*, Pontica 4, 1971, p. 356; E. Condurachi - *Neue Probleme und Ergebnisse der Limesforschung in Scythia Minor*, Studien zu den Militärgrenzen Roms, Köln, 1967, p.170.

<sup>5</sup> Săpături efectuate de MNIR în colaborare cu MINAC în perioada 1987-1989.

<sup>6</sup> Panait et alii 1995-1996 = Panait I. Panait, Adrian Rădulescu, Aristide Ștefănescu, Daniel Flaut - *Cercetările arheologice de la cetatea Hârșova. Campania 1995*, Pontica 28 - 29, 1995 - 1996, p. 123 - 134; Adrian Rădulescu, Constantin Nicolae, Gabriel Talmatchi, MINAC; Costel Chiriac, *Cetatea Carsium*, CCA 1997; Costel Chiriac I.A.I., Constantin Nicolae, Gabriel Talmatchi, *Cetatea Carsium*. CCA 1998; Rapoartele preliminare de săpătură privind Carsium în CCA. 1999; Adrian Rădulescu, Constantin Nicolae, Gabriel Talmatchi, Costel Chiriac, *Cetatea Carsium*, CCA 2000; Gabriel Gheorghe Custurea, Gabriel Talmatchi, Constantin Nicolae; Costel Chiriac, *Cetatea Carsium* în CCA 2001; Gabriel Custurea, Constantin Nicolae, Gabriel Talmatchi, Costel Chiriac, în CCA 2002; Zaharia Covaceff, Constantin Nicolae, Gabriel Talmatchi, Cătălin Dobrinescu, *Cetatea Carsium*, CCA 2004; Zaharia Covaceff, Constantin Nicolae, George Dumitru; CCA 2005; Zaharia Covaceff, C. Nicolae - *Sector Incinte vest*, în CCA, 2006.

<sup>1</sup> *General Karte des Fürstenthums Walachei, ausgeführt und herausgegeben durch das k.k. militärisch geographische Institut im Jahre 1867*. În antichitate cursul Ialomiței a fost mult mai la vest, după cum dovedesc cercetările arheologice de la Piuă Pietrei.

turi edilitare moderne și mai ales de cantitatea și calitatea documentației planimetrice și stratigrafice disponibile.

2.1. În lipsa unei ridicări topometrice premergătoare săpăturilor<sup>7</sup> pe un areal mai mare decât cel al cetății Hârșova, o serie de informații despre întinderea sitului arheologic Carsium se datorează lui P. Polonic<sup>8</sup> (il. 2a și b), M. D. Ionescu Dobrogianu<sup>9</sup> (il. 3) sau hărților Marelui Stat Major Român (il. 4), care furnizează o documentație utilă privind configurația ruinelor, structura urbană, drumurile din zona Hârșova și identificarea unor repere pentru descoperirile epigrafice de la finele secolului 19. Astfel, marcarea pe harta din 1900 a cimitirului turcesc de la Hârșova în zona necropolei tumulare este un indiciu important pentru localizarea precisă a locului de descoperire a stâlpilor miliarî<sup>10</sup>.

Documentele cartografice menționate înregistrează țesutul urban al orașului la începutul secolului 20, cu separația dintre nucleul vechi al orașului și așezările satelite Varoș și cea dezvoltată la est. Spațiul liber dintre cele trei locații, astăzi ocupat de construcții, delimitează la vest, nord și est nucleul urban, considerat astăzi centrul istoric al orașului (il. 5).

Harta adnotată de P. Polonic, pe lângă detaliile privind spațiul urban propriu-zis, oferă indicii obiective pentru analiza sistemului de mici fortificații din jurul orașului care controlau zona de la sud de Hârșova, dar mai ales frontul nord-vestic și nordic. (il. 2a). Sunt menționate micile fortificații otomane Ceanac Kale, tabia Kiopriu și tabia rusească de la Cetatea Oii<sup>11</sup>. În apropierea punctelor strategice otomane fotografia aeriană descoperă fortificațiile minore din sistemul defensiv roman sau romano-bizantin.

Toate cele trei planuri topografice menționate indică o incintă mult extinsă către vest față de fortificația de pe dealul Cetății, unde s-au concentrat toate săpăturile sistematice. Curbele de nivel înregistrate de harta Marelui Stat Major Român explică cel mai bine rațiunile pentru care cele trei

zone mai înalte – Dealul Cetății, dealul situat în dreptul actualelor străzi Lunei, Venus, Revoluției (în jurul Școlii generale 1) și dealul dintre străzile Telegrafului, Canaralei și fosta stradă 6 Martie au fost incluse într-o incintă care proteja zona depresionară din interior (cotele de nivel cele mai joase se înregistrează pe strada Portului și la vest de aceasta).

2.2. Incinta mare AFDEB<sup>12</sup>, (il. 6a), care cuprinde și dealul Belciug, corespunde imaginilor de pe stampele din sec. 19<sup>13</sup> și fotografiilor de la mijlocul sec. 20. (il. 6c).

Pentru latura vestică a acestei incinte mari, planul lui Ionescu Dobrogianu este cel mai amănunțit (il. 3), indicând trei turnuri (sau mici forturi)<sup>14</sup> rectangulare adosate incintei, unul chiar în zona stâncoasă a dealului Belciug, cu frontul orientat către vest. Al doilea, de formă rectangulară în plan, este desenat în dreptul intersecției actuale dintre str. Independenței și spațiul dintre str. Lunei și str. Minerva. Ultimul este figurat la vest de intersecția actualelor străzi Carsium și Venus. Pentru acesta din urmă, informația din schița menționată este confirmată și de observații recente<sup>15</sup>. Forma și poziția lor față de marea fortificație le încadrează mai degrabă în categoria bastioane decât în cea a unor turnuri de incintă.

Traseul incintei mari este vizibil și pe fotografiile aeriene (il. 6b). În ceea ce privește datarea, există ipoteze care o plasează în antichitatea târzie<sup>16</sup>. Primele referiri explicite îi aparțin lui A. Aricescu<sup>17</sup> care vorbește de „un zid pătrundea adânc în intravilanul actual, care poate fi urmărit pe latura paralelă cu fluviul, și care ajungea să închidă dealul bisericii, în aval, unde de asemenea se constată urmele unor construcții antice, dar fără material X-XI. Putem conchide că zidul funcționa pe vremea lui Iustinian, nu

<sup>7</sup> Primul plan topografic este cel publicat de E. Condurachi, op. cit, p. 170, reactualizat și refăcut pe baza cercetărilor din 1995, cf. Panait I. Panait, A. Rădulescu, Aristide Ștefănescu, Daniel Flaut, în Pontica, 28-29, p.123, fig. 1. Pe baza cercetărilor ulterioare un nou plan al fortificațiilor de pe dealul Cetății apare în CCA 2007.

<sup>8</sup> *Harta Marelui Stat Major Român, scara 1.50 000* adnotată de P. Polonic (arhiva IA, fond MNA)

<sup>9</sup> M. D. Ionescu, *Dobrogiu în pragul veacului al XX-lea*, București, 1904, crochiul II

<sup>10</sup> ISM V 95; ISM V 96; ISM V 97; ISM V 98; ISM V 99; ISM V 100.

<sup>11</sup> Vechimea fortificațiilor otomane, mai ales Tabia Kiupriu, ar justifică înscrierea lor în LMI.

<sup>12</sup> Pentru a ne racorda la alte încercări de delimitare topografică, am optat pentru folosirea aceluiași simboluri ca și cele utilizate de C. Nicolae, *Despre topografia anticului Carsium*, Pontica 26, 1993, p. 217, fig. 1.

<sup>13</sup> M. Boca, *Dobrogea veche în stampe și gravuri (1826-1882)*, Pontica 1, 1968, pl. 31-32; v. și I. Băcila, *Stampe și hărți privitoare la trecutul Dobrogei*, An. Dobr, II, 1928, (IX); p. 247- 279, passim.

<sup>14</sup> Dimensiunile sunt prea mari pentru a le considera turnuri de incintă.

<sup>15</sup> C. Nicolae - *Descoperiri de epocă romană și bizantină la Carsium*, Pontica 28-29, 1995-1996, p. 220 și nota 31 p. 220. V. și CCA 2003 (săpături Zaharia Covacef - responsabil, Constantin Nicolae, Gabriel Talmațchi, Cătălin Dobrinescu). Zidul către vest al mării incinte a fost semnalat și de Aricescu, loc. cit.

<sup>16</sup> C. Nicolae, *Despre topografia anticului Carsium*, Pontica 26, 1993, p. 221 presupune că "cel puțin" zidul de incintă de pe actuala stradă Carsium ar fi putut fi construit în sec. VI.

<sup>17</sup> A. Aricescu, op. cit, p.356

*putem preciza începuturile."*

2.2.1. Înainte de a discuta o serie de indicii înregistrate în fotografiile aeriene, socotim utilă o sumară trecere în revistă a informațiilor arheologice existente pentru spațiul închis de incinta AFDEB. (il. 6 a și b).

a. În zona dealului Belciug au fost surprinse cu ocazia unor lucrări de canalizare fundațiile a trei ziduri dispuse paralel, aflate la distanțe de 8 și respectiv 20 m unul de celălalt<sup>18</sup>. Păstrarea lor numai la nivelul asizelor din fundație, ca și lipsa cercetărilor pe un spațiu mai mare nu a permis atribuirea lor vreunei dintre etapele de fortificare ale orașului (romană, romano-bizantină, medievală, modernă)

b. Săpături arheologice de salvare, cu observații stratigrafice importante și încadrarea cronologică a inventarului au fost făcute numai la intersecția străzilor Carsium și Unirii (il. 6a și b), punct F (il. 7). Aici a fost descoperit un zid a cărui grosime de 3,30 m îl încadrează în tipul zidurilor de incintă, cu un turn în formă de U (dimensiuni interioare în dreptul zidului de incintă de 3,80 m și dimensiuni exterioare în același punct 8 m)<sup>19</sup>. La sud-est de acesta, a fost descoperit un alt turn în formă de U, care aparținea unui zid de incintă suprapus de carosabilul actual al străzii Unirii. Deși materialele arheologice, antrenate de nivelările ulterioare nu permit o datare a construcțiilor ca atare, este de reținut că cea mai mare parte a inventarului descoperit în secțiunile SII-S V se datează în sec. 4-6, iar restul în sec. 1-3. Având în vedere că nici unul dintre cele două turnuri nu are planimetria specifică unui turn de colț, ca și orientarea zidurilor de incintă descoperite, concluzia care se impune este continuarea zidului de incintă la est de str. Carsium.

c. Un alt fragment dintr-un zid de incintă a fost descoperit pe str. Vadului, în fața cinematografului orășenesc<sup>20</sup> (il. 6a și b), punct D. Lipsa unui releveu sau a oricărei indicații privind orientarea zidului sau încadrarea cronologică a inventarului mobil nu asigură conexarea lui cu una dintre cele două incinte descoperite de săpăturile arheologice de pe str. Carsium sau str. Unirii.

Subliniem că o eventuală datare a acestui fragment de incintă în sec. 4-6, ne-ar obliga să admitem o schimbare majoră de traseu al zidului în acest punct sau în imediata apropiere, datorită necropolei de inhumație din sec. 4-5.

Descoperirea altor segmente ale zidului/zidurilor de incintă pe străzile Lunei și Venus, în anul 1997 au permis „identificarea și cercetarea sumară a unui ansamblu fortificat (posibil chiar o fortificație de sine stătătoare, legată de celelalte, la un moment dat, printr-o incintă) a cărui datare se poate întinde, ipotetic, din perioada romano-bizantină până în secolul al XIX-lea, când cetatea medievală își încetează existența”<sup>21</sup>.

Având în vedere absența unor cercetări arheologice în partea de vest a orașului, ca și împrejurarea că între străzile Portului-Vadului și str. Telegrafului se întinde necropola de inhumație din sec. 4-5 (așa numită necropolă romano-bizantină II), datarea resturilor zidului de incintă de la vest de intersecția str. Vadului cu str. Carsium, ca și a celor din fața bisericii de pe strada Venus, de așteptat de la viitoarele cercetări, trebuie să ia în calcul posibilitatea ca incinta mare să fie posterioară antichității romane târzii. Spre această concluzie îndeamnă ansamblul datelor arheologice privind fazele fortificațiilor de pe limesul scythic, dar mai ales situația constatată arheologic la Capidava<sup>22</sup> sau observațiile de fotointerpretare de la Slava Rusă<sup>23</sup>. Reorganizarea și reconstrucția sistemului de fortificații de pe limes, începută sub Anastasius și terminată de Iustinian, documentată de izvoare și constatată arheologic va fi fost cu atât mai necesară în cazul Hârșovei după episodul hunic<sup>24</sup>, dar nu a putut avea o asemenea amploare. Situația arheologică, așa cum reiese din cercetările efectuate până în prezent, plasează necropola romano bizantină II între două nuclee fortificate<sup>25</sup>, unde s-au descoperit deopotrivă materiale romane-timpurii și de sec. 4-6<sup>26</sup>.

d. Ocuparea arealului de la vest de fortificația de pe Dealul Cetății a mai fost investigată cu ocazia cercetării arheologice a celor trei edificii romano bizantine E1-E3 de pe străzile Alexandru cel Bun - Cetății (il. 6a) punct E. Imediat la sud de edificiul E1, a apărut în secțiune o porțiune dintr-un zid Z 10 orientat sud-vest-nord est, distrus de o groapă medievală și a cărui fundație are grosimea de 2,50 m<sup>27</sup>. Orientarea lui

<sup>21</sup> Covaceff et alii, op.cit., CCA, 2003.

<sup>22</sup> Gr. Florescu, R. Florescu, P. Diaconu, *Capidava*, I, Buc., 1958, p. 70.

<sup>23</sup> Al. Suceveanu, Al. S. Ștefan, *Recherches de photointerpretation archéologique sur le limes de la Scythie Mineure à l'époque du Bas-Empire*, în Actes du IX-ème Congrès International d'études sur les frontières romaines, Bucarest-Köln-Wien, 1974, p. 105.

<sup>24</sup> Al. Barnea, *La Dobroudja romaine*, 1991, p. 183.

<sup>25</sup> C. Crăciun, comunicare la Sesiunea națională de rapoarte arheologice, Sibiu 1989.

<sup>26</sup> Covaceff et alii, 2003, loc.cit.

<sup>27</sup> Oana Danian, P. Damian - *Date preliminare despre un edificiu romano-bizantin descoperit la Hârșova (campaniile 1990, 1992)*, în CA X, 1997, p. 230, pl. 1.

<sup>18</sup> Gh. Cantacuzino, *Cercetări arheologice la fortificațiile de la Hârșova*, BCMI, 3, 1992, p. 67 și fig. 1, p. 59.

<sup>19</sup> Gh. Cantacuzino, op.cit., p. 65.

<sup>20</sup> C. Nicolae, op. cit, p. 220.

este concordantă cu cea a zidului suprapus de carosabilul străzii Unirea, fiind până în prezent singura situație în care elemente ale unui plan apropiat de cel ortogonal au putut fi sesizate<sup>28</sup>.

Din punctul de vedere al ocupării sitului în diferite epoci istorice, subliniem că autorii săpăturii din cele trei edificii romano-bizantine (dintre care edificiului E 1 trebuie să i se atribuie cu certitudine funcție termală) menționează în două cazuri așezarea nivelelor romano-bizantine direct pe stratul steril arheologic: pavajele din încăperile dispuse pe latura de nord a edificiului E1 și respectiv nivelul cel mai vechi din S VI (edificiile E 2 și E 3).<sup>29</sup>

În cazul incintelor de pe dealul Cetății, unde situl a fost bulversat de carierele de piatră din perioada interbelică<sup>30</sup> ca și de lipsa de continuitate a săpăturilor arheologice, numai cercetarea arheologică este în măsură să stabilească succesiunea cronologică a fortificațiilor din acest punct.

**2.2.2. În afara incintei mari AFDEB (il. 6a și 6b) descoperirile arheologice se referă la următoarele locații:**

**Arii de locuire civilă**

a. Prima dintre ele, asimilată unei așezări getice de epocă romană a fost identificată în punctul "La moară", situat la cca 1,5 km est de dealul Cetății, practic pe malul Dunării. Din așezarea a cărei suprafață a fost estimată la 10-12 ha<sup>31</sup>, au fost cercetate prin 15 secțiuni câteva locuințe. Autorii săpăturilor de salvare subliniază caracterul unitar al artefactelor descoperite în singurul nivel arheologic, datat pe baza ceramicii romane, între mijlocul sec. 1 și mijlocul sec. 2, eventual sfârșitul aceluiași secol.

Observațiile privind existența unui șanț de apărare<sup>32</sup>, eventual anteroman, bazate pe vizita făcută pe șantierul unor colegi de breaslă, rămân, din păcate, imposibil de verificat, zona fiind acoperită de clădiri industriale. Relativ la șanțul de apărare atribuit unei așezări anterioare venirii trupelor romane sau perioadei de existență a sitului, "La moară", să ne fie permise următoarele observații:

- toate așezările fortificate Hallstatt sau Latene se așează într-un punct dominant față de formele de relief din jur, ceea ce nu se poate afirma în cazul acestui sit, descoperit pe o terasă a Dunării cu o cotă de nivel inferioară nu numai față de

Dealul Cetății, ci de tot relieful de la nord și est. Existența unei așezări deschise anterioare sec. 1, asemănătoare așezărilor corespondente descoperirilor funerare din punctele Abator, Rasim<sup>33</sup> poate fi presupusă, dar inventarele arheologice edite nu demonstrează suprapunerea nivelului arheologic identificat peste un altul, imediat anterior, fortificat sau nu.

- presupunerea că această așezare fortificată, getică sau getică în curs de romanizare (procentul ceramicii romane fiind de 60% din ceramica descoperită) ar mai fi putut funcționa în sec. 2 nu necesită nici un comentariu.

- faptul că apar și descoperiri posterioare nivelului indicat de autorii săpăturii de salvare<sup>34</sup> este o dovadă a continuării locuirii, fără aceeași intensitate ca în etapa inițială<sup>35</sup>, așa cum s-a subliniat deja.

- în domeniul soluțiilor posibile, explicația pentru „șanțul de apărare în care s-au găsit resturi de vase romane” ar fi existența unei fortificații romane în acest punct, în care caz așezarea din punctul „La moară” ar fi de fapt *vicus*-ul militar al castrului respectiv, ipoteză spre care ne îndreaptă parțial adnotările lui Pamfil Polonic<sup>36</sup> (il.2), dar mai ales analogia cu situl de la Bugeac-Valea lui Marinciu, încadrat în același orizont cultural. În cazul acestuia din urmă, imaginile satelitare indică existența unei fortificații<sup>37</sup> de epocă romană imediat la sud, către Almalău. Aș adăuga că problema insuficient explicată arheologic și istoric a sitului „La moară”, ca de altfel și a celor de la Bugeac-Valea lui Marinciu sau Straja este aceea a începutului și sfârșitului lor brusc, niciodată violent, pentru care se așteaptă răspuns de la cercetările viitoare.

b. Așezarea civilă din zona adiacentă străzii Revoluției<sup>38</sup> (il. 6a) este documentată numai de descoperiri arheologice întâmplătoare făcute cu ocazia construcțiilor de blocuri. Dintre ele, cea mai semnificativă este tegula descoperită pe actualul amplasament al blocului A7, singura cu legenda AL·FL descoperită în afara zonei fortificației de pe dealul

<sup>33</sup> M. Irimia - *Date noi privind necropolele din Dobrogea din a doua epocă a fierului*, Pontica 16, 1983, p. 112-114.

<sup>34</sup> C. Nicolae, *Câteva opinii descoperite la Carsium*, Pontica 27, 1994, p. 199-207 și 1994, p. 199-207; Idem, *Descoperiri de epocă romană și bizantină la Carsium*, Pontica 28-29, 1995-1996, p. 135 și 140

<sup>35</sup> M. Bărbulescu, *Viața rurală în Dobrogea romană (sec. I-III p. Chr)* 2001, p. 102

<sup>36</sup> Bibl. Acad. Rom., mss. Polonic, caiet 12, f. 2

<sup>37</sup> C. Crăciun 2008, *Structuri antice descoperite prin fotointerpretarea imaginilor aeriene*, Pontica 41, în curs de apariție.

<sup>38</sup> C. Nicolae, *Despre topografia anticului Carsium*, Pontica, 26, 1993, p. 224-225, Victorița și C. Nicolae, *O tegula stampilată descoperită la Carsium*, SCIVA, 42, 1-2, 1991, p. 79-80.

<sup>28</sup> Aceste observații se bazează în exclusivitate pe articolele publicate și pe orientarea zidurilor în planurile publicate.

<sup>29</sup> O. Damian, P. Damian, *op.cit.*, p. 232.

<sup>30</sup> Arhiva INMI, fond CMI Hârșova.

<sup>31</sup> Oct. Bounegru, Puiu Hasotti, Actuan Murat – *Așezarea dacoromană de la Hârșova și unele aspecte ale romanizării în Dobrogea*, SCIVA, 40, 3, 1989, p. 273 și urm.

<sup>32</sup> C. Nicolae, *op.cit.*, nota 15, p. 227-228.

Cetății<sup>39</sup>. Materialele arheologice edite<sup>40</sup> sunt datate în sec. 2-3. O concluzie posibilă pe baza datelor cunoscute din publicații este aceea că așezarea romană timpurie era extinsă pe o suprafață foarte mare, în zona de la nord de castrul roman timpuriu.

Mai trebuie spus că dacă inventarul descoperirilor înregistrează piese din sec. 4-6, identificarea incintei AFDEB ca incintă romano-bizantină plasează *extra muros* toate nucleele de locuire civilă semnalate de reconstituirea topografică din 1993.

c. Urme de locuire au fost sesizate și pe strada Vadului, la vest de dealul Cetății<sup>41</sup>.

2.2.3. a). În apropierea nucleului de locuire de pe str. Revoluției se află necropola romano-bizantină I (il. 6a), delimitată de centrala termică, străzile Vântului, str. Avram Iancu și DN Hârșova - Constanța și str. N. Bălcescu către vest<sup>42</sup>. Dintre cele trei necropole descoperite la Hârșova este și cea mai cunoscută, datorită calității excepționale a artefactelor descoperite.

b). În fine, la est de oraș, săpăturile de salvare din 1987-1989 au cercetat 6 tumuli ai necropolei tumulare, care este și prima necropolă de epocă romană de la Carsium<sup>43</sup>.

2.2.4. Drumurile de epocă romană și romano-bizantină sunt clar documentate de itinerariile antice, dar și de descoperirile epigrafice, Hârșova fiind alături de Callatis, situl arheologic unde s-au descoperit cei mai mulți stâlpi miliari (Anexa 1). Faptul că în linii mari trama rutieră modernă, și cel mai probabil și cea medievală, reproduce orientarea drumurilor antice de pe fotografiile aeriene sau chiar utilizează porțiuni ale drumurilor antice, așa cum indică harta austriacă din 1867 (il. 1) ne determină să credem că miliarii descoperiți la sfârșitul secolului 19<sup>44</sup> în cimitirul turcesc se aflau chiar pe locul lor din antichitate.

### 3. Înregistrările fotografice aeriene.

În arhivele INMI se află un lot relativ numeros de înregistrări aeriene din anii 1953, 1959, 1960, 1961, 1968, 1969, 1977, 1990 (DTM, IGFCOT, ISPIF) și 2003-2004 (ortofotoplan color). Aceștia li

se adaugă singura înregistrare aeriană în scopuri arheologice, cea efectuată în 1977<sup>45</sup>, pentru elaborarea planului la scara 1:1000 a fortificației de pe Dealul Cetății.

3.1. Dacă fotografia aeriană din 1953 (il. 6b) permite reconstituirea traseului incintei mari AFDEB, care din punctul nostru de vedere nu este fortificația romano-bizantină, detaliul preluat din înregistrarea aeriană din 1959 (Fig. 8) este semnificativ pentru amplasarea fortificației pe dealul Cetății, în pofida problemelor dificile pe care amenajarea patului de fundație la cote diferite ale terenului stâncos, drenarea apei sau egalizarea nivelului asizelor le-a pus în fața constructorilor. În acest punct, pe lângă poziția dominantă față de singurul braț favorabil navigației, fortificația avea cel mai eficient control asupra malului stâng peste ostrovul Chiciu, prelungire a ostrovului Gâsca Mare, mărginit la sud sud-vest de brațul Borcei. Fără ca fotografia aeriană să ofere indicii indubitabile, descoperirea unui turn de supraveghere pe ostrovul din fața dealului Cetății este de luat în considerare.

Toate imaginile aeriene, inclusiv cea din 1969 (il. 8 și 9), ca și planul stereorestituit al fortificației de pe dealul Cetății, arată că prelungirea ideală a zidului incintei (denumită convențional AFDEB) de pe strada Carsium se orientează pe direcția zidului incintei interioare de pe latura estică<sup>46</sup>.

La nord și est de intersecția străzii Unirii cu str. Carsium, în dreptul actualei intersecții dintre ultima și str. Soarelui, fotografia aeriană din anul 1953 (il. 6b), ca și cea din 1959 (il. 8) indică un traseu posibil spre nord est al zidului de incintă cu turn în formă de U (il. 7), descoperit în 1987-1989 (secțiunile S II-S V)<sup>47</sup>.

Existența unor bastioane ale incintei mari la est de str. Carsium până în dreptul străzii Gheorghe Doja sau către nord până la strada Soarelui este de asemeni posibilă și este susținută de trama stradală și rutieră de la începutul sec. 20, când o bună parte a ruinelor antice și medievale se detașa printre construcțiile recente (il. 4).

În ceea ce privește dealul Belciug, existența unei fortificații independente de epocă romană sau romano-bizantină este argumentată de trama drumurilor antice identificate la vest și nord-vest, despre care vom vorbi mai jos. Fotografia aeriană (il. 6b) din anul 1953 indică pentru zona Canarale suprapunerea zidului de incintă EB (zidul trece

<sup>39</sup> Contra atribuirii *ala Gallorum Flaviana* presupusă de toți descoperitorii, se singularizează opinia lui C. Petolescu, care consideră că ștampila aparține *alei I Gaetolorum* cf. F.I.M. Popescu, *Trupele auxiliare din Moesia Inferior*, în SCIVA, 52-53, 2001-2002, p. 181, nota 77.

<sup>40</sup> C. Nicolae, *op. cit.* nota 15, p. 224 și notele 38 și 39.

<sup>41</sup> *Ibidem*, p. 224 și nota 36, p. 224.

<sup>42</sup> *Ibidem*, p. 226.

<sup>43</sup> C. Buzdugan, D. Popovici, Lia Bătrâna, Adrian Bătrâna, Actuan Murat - *Cercetările preliminare în necropola tumulară de la Hârșova, jud. Constanta*, în CA XI/2, 1998 - 2000, p. 427; Liana Oța, *Busta în Moesia Inferior*, în Acta Terrae Septemcastrensis, VI, 1, 2007, p. 75-86 și în special p. 82.

<sup>44</sup> ISM V, nr. 95, 96, 97, 98, 99, 100.

<sup>45</sup> Arhiva INMI, L35-116-D-d Situl arheologic Hârșova, scară de zbor 1:4000 și plan stereorestituit scara 1:1000.

<sup>46</sup> Panait et alii, *op. cit.* p. 124 și fig. 1, p. 123.

<sup>47</sup> Gh. Cantacuzino, *op. cit.*, fig. 1, p. 59.

prin fața bisericii de pe strada Venus) peste o platformă stâncoasă de formă aproape pătrată în plan. Faptul că platforma coincide cu cea din planul lui Ionescu Dobrogeanu și ar putea deci aparține fortificației turcești, că nu cunoaștem descoperiri arheologice pe str. Școlii și Telegrafului (ultima fiind, cel puțin până acum, limita vestică a celei de a doua necropole) și că nu avem posibilitatea de a identifica drumuri antice în intravilanul actual, ne determină să lăsăm săpăturii arheologice sarcina de a lămuri mărimea și încadrarea cronologică a unei așezări fortificate în acest punct de pe malul Dunării.

**3.2.** O modalitate obiectivă de delimitare a spațiului construit antic este legată de traseul drumurilor antice, de cele mai multe ori ele fiind cele care indică o posibilă structură constructivă la *caput viae*.

Din acest motiv, delimitarea arealului primei necropole romane de la Hârșova, cea tumulară, este extrem de importantă pentru topografia sitului și stabilirea nucleului sau nucleelor de locuire.

Fotografia aeriană din 1953 (il. 10 a și b) indică suprafața apreciabilă a necropolei tumulare față de numărul tumulilor cercetați, precum și dispunerea tumulilor la est de prelungirea străzii Revoluției pe două direcții principale – către nord-est în direcția DN Hârșova - Tulcea și spre sud-est, în direcția DN Hârșova-Constanța.<sup>48</sup> Cel mai mare număr de tumuli apare în zona de la nord-vest de Mov. Țiganului, situație înregistrată și de harta din 1900 (il. 4). Un detaliu al înregistrării aeriene din 1969 permite și decelarea drumurilor din interiorul necropolei tumulare (il. 11). Un alt indiciu oferit de fotografia aeriană este descoperirea unor morminte tumulare (rarefiate) și în estul arealului necropolei plane de la nord-est de strada Nicolae Bălcescu. Amplasarea necropolei plane din acest punct, la vest de necropola tumulară din perioada romană timpurie, mai aproape de fortificație, semnifică restrângerea habitatului în perioada romano-bizantină.

Fotografia aeriană stabilește ferm, că deși o serie de tumuli apar dispuși pe drumul de la nord de așezarea din punctul "La moară", arealul principal al necropolei tumulare ca și drumurile principale antice despre care vom vorbi în continuare se leagă de zona de locuire de la nord de Dealul Cetății. De altfel, comparația dintre inventarele mormintelor de tip *busta* ale necropolei tumulare și inventarul mobil din situl respectiv suscitase deja primele dubii privind atribuirea

necropolei tumulare locuirii din acest punct"<sup>49</sup>.

Observații asupra unei eventuale necropole tumulare imediat la vest dealul Cetății nu sunt posibile, datorită construcțiilor din această zonă. Singurii tumuli care mai apar pe fotografiile aeriene sunt cei de la vestul intravilanului actual, spre Vadu Oii. Alți tumuli au fost identificați la nord de intravilanul actual, de-a lungul drumurilor antice dintre Hârșova și Ciobanu.

O analiză completă a repartiției și evoluției topografice a spațiului funerar, și implicit a așezărilor corespondente, cu eventuale diferențieri etnice, semnalate deja de cercetarea antropologică, va fi posibilă după publicarea rezultatelor săpăturilor din cele două necropole plane.

**3.3.1.** Fotografia aeriană din anul 1953 (il. 10 a și b) permite identificarea unui punct de pornire major al drumurilor de la est de Hârșova - A1 în apropierea intersecției actuale dintre str. Păcii și str. Revoluției - chiar la extremitatea zonei așezării civile a delimitată pe baza descoperirilor întâmplătoare.

Din punctul A1 pleacă o serie de drumuri antice, care vor fi descrise în continuare. Menționăm că identificarea drumurilor antice este validată pe de o parte de tumulii înșirați de o parte și de alta a drumului (pentru perioada romană timpurie), iar pe de alta de trasee concordante cu spațiile de locuire sau spațiile funerare pentru secolele 4-6.

**3.3.1.a.** Drumul A1-A2, marcat de tumuli, are o direcție sud vest - nord - est (il. 10a și c). După ce trece prin valea din dealul Carierei, este tăiat de DN Hârșova Constanța Pe fotograma din 1953 (il. 10) poate fi urmărit până la intersectarea lui de DN Hârșova-Tulcea (punct A2 a), iar pe fotograma din 1960, la est de punctul A2a (il. 13). Traseul este vizibil și pe imaginile satelitare<sup>50</sup>. La nord de punctul A2a se observă grupuri de tumuli de mici dimensiuni care indică un drum către nord, în direcția satului Ciobanu. În continuare, drumul A1 - A2 trece pe la coada lacului Gârliciu (il. 14) unde intersectează o necropolă tumulară compactă de epocă neprecizată. Tot la coada lacului Gârliciu se observă intersecția cu un drum antic, orientat nord-vest - sud-est dinspre actualul sat Ciobanu. Singura abatere de la traseul perfect rectiliniu spre coada lacului Gârliciu se petrece la est de punctul A2 (il. 12), unde direcția (în prelungire ideală) către malul de nord vest al lacului Gârliciu este părăsită, drumul urmând un traseu foarte apropiat de cel al drumului actual, spre coada lacului menționat. Între punctul în care traseul drumului antic este tăiat de DN Hârșova - Constanța și coada lacului Gârliciu - malul vestic, traseul A1 -

<sup>48</sup> V. Anexa 1.

<sup>49</sup> Liana Oța, *op.cit.*, p.82.

<sup>50</sup> Google Earth

A2, reconstituit pe baza fotografiilor aeriene, are o lungime de circa 7 km.

Pe traseul A1 - A2 este posibilă existența unui mici fortificații de supraveghere a drumului, la nord de drumul național Hârșova-Tulcea, relativ aproape de malul vestic al lacului Gârliciu. Locul se detașează net în peisaj, nefiind atins de arături (il. 12b) și nu este menționat ca movilă de documentația cartografică mai veche.<sup>51</sup> Până la verificarea pe teren, încadrarea lui în categoria fortificațiilor romane minore, în absența unei incinte vizibile rămâne ipotetică.

**3.3.1.b. Drumul A1 - A3 (il. 10a și b)** este marcat de tumuli și are, după traversarea văii de la sud de Movila Țiganului, un traseu orientat nord-vest - sud-est, vizibil și pe imaginile satelitare. După ce este intersectat de actualul DN Hârșova - Constanța, trece pe la sud de valea pârâului Bentu, apoi prin punctul Trei movile, la sud de punctul de pornire al văii Bălăceanu (il. 15)

În dreptul văii Ceala Mare, la nord de drumul antic, înregistrarea aeriană din anul 1959 permite identificarea unui turn de supraveghere a drumului, amplasat pe unul din tumulii șirului cu direcția sud-nord, observați aici. Aceasta este cel puțin interpretarea pe care o dăm incintei patrate în plan care închide în interior tumulul respectiv (il. 16a și b). Folosirea unor movile pentru amplasarea unor fortificații de mici dimensiuni are analogii la Bugeac (jud. Constanța), unde un quadriburgium utilizează doi tumuli ca turnuri de colț<sup>52</sup>, la Traian (jud. Tulcea)<sup>53</sup>, și foarte posibil la Mihai Viteazu, punctul Trei movile.<sup>54</sup> Mica fortificație de la nord de Ceala Mare este identificabilă pe ortofotoplanul din 2004.

La est de valea Ceala Mare, în dreptul unei ușoare flexiuni a drumului A1-A3 se observă un șir de tumuli dispus paralel cu colinele vestice ale dealului Dovlegelu, în direcția lacului Gârliciu și care, marchează, cel mai probabil, drumul antic de legătură între A1 - A3 și A1 - A2.

Drumul A1-A3 menține aproximativ aceeași orientare și același traseu rectiliniu și la est de valea Ceala Mare (il. 17). Traseul identificat al drumului antic identificat pe fotografiile aeriene de la est de

zona industrială Hârșova până în dreptul satului Horia este de 10,5 km.

Drumurile A1- A2 și drumul A1 - A3 sunt, după intensitatea indicilor de pe fotografiile aeriene, cele mai importante drumuri, din perioada antică, fapt explicabil, deoarece pe aceste trasee se asigura legătura cu fortificațiile și așezările de pe artera danubiană și din centrul provinciei. Fragmente ale drumurilor antice identificate pe fotografiile aeriene au fost folosite până în epoca modernă, după cum indică harta austriacă din 1867 pentru traseul A1-A2.

**3.3.1.c. Drumul antic A4a -A4b A4 (il. 10b)** se desprinde din drumul A1 - A2, în punctul A 4a situat puțin la răsărit față de limita estică a parcului industrial Hârșova. Drumul, cu tumulii care-l marchează poate fi urmărit și după ce este intersectat de drumul actual Hârșova-Constanța. Are un traseu foarte apropiat de axa vest-est. Traversază dealul Dovlegelu, unde se intersectează cu o semită care face legătura dintre A1 - A3 și A1 - A2. Tronsonul A4a-A4b este documentat cu certitudine ca drum prin necropola tumulară (Fig.11). Din cauza drumului modern (continuarea spre zona industrială a str. Revoluției) nu putem preciza o eventuală legătură directă cu drumul A1-A3, situație în care drumul prin necropolă ar fi drumul de legătură între cele două drumuri importante menționate. Traseul drumului A4a - A4b - A4 poate fi urmărit la nord de satul Miorița<sup>55</sup> (com. Sarai) până aproape de punctul de formare al văii Cășla. Traseul reconstituit pe baza fotografiilor aeriene și ortofotoplanului este de circa 8,5 km.

**3.3.3.d. Drumul antic A5a - A5** a putut fi reconstituit numai pe traseul vizibil în înregistrarea aeriană verticală din 1953. Un tronson al acestui drum traversează de asemeni necropola tumulară (il.10b).

**3.3.1.e. Drumul A1 - A6a - A6b (il. 18a)** nu este marcat de tumuli și are un traseu mai puțin rectiliniu, datorită faptului că urmărind în amonte Dunărea se apropie sau se îndepărtează de mal în funcție de lungimea sau amplitudinea ravenelor de pe malul drept al fluviului. El poate fi, sub rezerva confirmării arheologice, un drum tardiv, de importanță secundară sau chiar un drum recent. Singura motivație a încadrării lui în categoria drumurilor antice se datorează traseului care lonjează imediat la nord-est siturile identificate în zona dealului Ceala Mică și Ceala Mare<sup>56</sup>.

Pentru acestea din urmă, fotointerpretarea

<sup>51</sup> Dimensiunile măsurate pe ortofotoplan-sunt de circa 30 x 30m.

<sup>52</sup> Al. S. Ștefan, Contract ISPIF 1985, sub voce Bugeac.

<sup>53</sup> C. Crăciun, Proiect de delimitare a siturilor arheologice din județele Constanța și Tulcea, contract Prodomus - MLPAT 1994-1995. Fortificația se află pe versantul estic, iar quadriburgium-ul menționat de P. Polonic (mss I nr. 7 caiet 11, f. 51-52) și prezentat de Al. S.Ștefan (MCA Brașov) pe versantul vestic.

<sup>54</sup> C. Crăciun, comunicat la sesiunea ARA 2007.

<sup>55</sup> Denumiri veche Bălăceanu și Pașa Cășla.

<sup>56</sup> C. Nicolae, *Descoperiri de epocă romană și bizantină la Carsium*, Pontica 28-29, 1995-1996, p.140, fig.1

confirmă și completează observațiile privind existența unor situri în punctele Ceala Mică și "La Lac".

Astfel, fotografia aeriană din 1969 (IGFCOT) (il. 18 a și b) evidențiază tumuli de dimensiuni mici și mijlocii, de o parte și de alta a drumului antic de la nord-est de Dealul Ceala. O structură pătrată, pe care o considerăm de asemeni o mică fortificație de supraveghere a rețelei rutiere se află amplasată în imediata apropiere a drumului de pe malul Dunării<sup>57</sup> (il. 18b). Un drum de legătură poate fi observat între turn și drumul A1 - A3. Un alt turn cu baza pătrată se observă pe dealul Ceala Mică (il. 19). Presupunem că în ruinele acestui turn a fost descoperit stâlpul miliar recent publicat<sup>58</sup>. Între Ceala Mică și Ceala Mare, chiar pe malul Dunării, între două ravene se singularizează o structură rectangulară fortificată, ce poate fi bănuită a fi antică (il. 19).

Pentru zona sitului "La Lac" (il. 20) existența unui șanț care delimitează și apără situl este vizibilă pe fotografia aeriană din 1959.

Toate structurile fortificate menționate, care pot data din perioade diferite trebuie validate de cercetarea arheologică.

3.3.2. Un interes aparte trebuie acordat descoperirii pe fotografiile aeriene a drumurilor A7 - A7a - A7b și A8a - A8) (il. 10b).

Trebuie precizat că drumul A7 - A7a - A7b are un alt punct de plecare decât traseele drumurilor antice prezentate anterior. Traseul și observațiile referitoare la traseu sunt făcute în cele ce urmează

Zona de la nord de Hârșova, inclusiv satul Ciobanu era în antichitate frontul cel mai expus unor atacuri dinspre balta care separa Dobrogea de teritoriul Munteniei. Într-un context geografic mai larg, acelorași cauze li se datorează amplasarea fortificației de la Gârliciu - Cius pe malul estic al lacului omonim<sup>59</sup>.

3.3.2.a. Deși la est de satul Ciobanu, în dreptul capătului dinspre lac al drumului numit "linia scurtă" de pe coasta dealului sunt semnalate descoperiri întâmplătoare de amfore romane fragmentare și monede Traianus, Constans, Maxentius, Iustin I<sup>60</sup>, nu am descoperit pe înregistrările aeriene

eventuale structuri fortificate pe malul dinspre Ciobanu al lacului Gârliciu, situație la care ne-am fi așteptat, pe baza asemănării situației topografice de aici cu cea de la gura lacurilor Bugeac, Oltina, Dunăreni, etc. Nici verificarea imaginilor aeriene din zona dintre coada lacului Gârliciu și gura dinspre lac a văii Topologului nu a dus la descoperirea unor structuri fortificate, deși ele trebuiesc luate în calcul, având în vedere importanța strategică a acestui drum natural, care prin valea Topologului, lungă de 38 km, conduce prin Ciucurova, direct în valea Slavei.

Drumurile dinspre actualul sat Ciobanu, care se unesc cu drumul antic A1-A2 (il. 14 e și b), la coada lacului Gârliciu au putut fi reperate până la capetele lor, amplasate fără excepție, pe malul privalului Băroiu. Nu s-au descoperit structuri sau elemente de fortificație.

3.3.3. Un câștig real pentru topografia Carsium-ului, amplasarea fortificațiilor și a sistemului de drumuri în acest sector al limes-ului o reprezintă reperarea prin fotointerpretare a drumurilor antice de la nord și vest de Hârșova. (il. 22 a și b).

Zona de la nord de Hârșova din care aceste drumuri antice pot fi urmărite se află imediat la nord de strada Plantelor (punct B1). Precizăm că la sud de strada menționată, a fost individualizat un alt nucleu de locuire<sup>61</sup> (il. 6a, punct b). Din punctul B1a, pleca un alt drum B1a-B2 identificat în apropierea necropolei tumulare.

3.3.3. Către punctul B1 (subliniem că punctul sau repera prezentate pentru stabilirea traseelor drumurilor antice sunt puncte de referință strict topografice) converg și drumurile antice sesizate la nord vest de Carsium în direcția punctului numit Cetatea sau Vadul Oii.

Este mai mult decât posibil ca în apropierea punctului de convergență al drumurilor menționate să existe o fortificație din categoria celor minore.

Referitor la drumurile antice marcate de tumuli de la nord de Hârșova în direcția Ciobanu sau Vadul Oii, consider necesare următoarele precizări

Nu cred că aceste drumuri semnifică că Hârșova a fost un vad de trecere sau o punte pentru schimburi economice pașnice între cele două maluri, așa cum s-a susținut destul de recent<sup>62</sup>, fie și numai dacă ne amintim de clauzele păcii din 369, care permitea practicarea comerțului dintre barbari și romani numai în două locuri

<sup>57</sup> Dimensiunile fortificației identificate sunt de circa 40 x 40 m, identice cu cea descoperită în cartierul Dunărea din Galați, cf. O. Țentea, S. Cleșiu, *Fortificația și necropola romană de la Galați, cartier Dunărea*, Raport arheologic C.A. 13, 2006, pp. 39-88.

<sup>58</sup> C. Nicolae, op. cit., p. 143 și pl. V, 1 (A și B).

<sup>59</sup> R. Vulpe, HAD, p.111 și 121.

<sup>60</sup> E. Comșa, *Limesul dobrogean - Cercetări de suprafață de-a lungul Dunării între Ostrov și Hârșova*, MCA, V, 1959, p. 765-766. V. și ISM V, 126. V și reticențele editorului privind proveniența locală a cippus-ului onorific, ISM V, p.147-148.

<sup>61</sup> C. Nicolae, op.cit., p. 224 și fig.1, p. 217.

<sup>62</sup> C. Nicolae, Vlad Nicolae, *Vadul Dunării de la Hârșova, Pontica*, 39, p. 295 și urm.



determinate.<sup>63</sup> Din acest motiv cred că descoperirea unor drumuri în direcția Câmpiei muntene (il. 22 a și b) nu este nici surprinzătoare și nici nu modifică contextul economic și militar specific așezărilor fortificate de pe limes.

Necesitățile apărării limesului au impus însă cu certitudine misiuni în *Vorland*, dovada cea mai pertinentă fiind fortificația de la Piua Petrii. După domnia lui Constantin cel Mare, fortificația de la Piua-Petrii a împărțășit soarta tuturor fortificațiilor de la nord de Dunăre, încetându-și existența la mijlocul secolului 4.<sup>64</sup>

**3.3.4. Analiza fotografiilor aeriene a permis identificarea unor mici fortificații din categoria *turres*, la vest de dealul Belciug**

**3.3.4. a.** Primul turn, de formă pătrată în plan a fost identificat în punctul "La Rasim" la circa 3 km de fortificația de pe dealul Cetății și 1500 m nord-vest de dealul Belciug (il. 24). La sud-est și nord-vest de mica fortificație, apar indicii de fortificare a unei zone mai largi, în interiorul căreia se conturează urme de construcții.

**3.3.4. b.** Al doilea turn, tot de formă pătrată în plan, mai bine păstrat decât primul, se află la est de DN Hârșova – Slobozia, spre Vadu Oii.(il. 25 a și b).

Dimensiunile lor (30 x 30 m) le încadrează de asemeni în categoria fortificațiilor minore.

4. Elementele suplimentare privind topografia zonei arheologice Hârșova, datorate foto-interpretării impun un minim de considerații privind funcția topografică și încadrarea cronologică a celor descoperite.

**4.1.** Datarea drumurilor în epoca romană - și anume în secolele 1-3 - este asigurată de perfecta concordanță între traseul acestora și tumulii care le însoțesc. Deși admisă cu reticențe, poate și din cauza numărului redus de tumuli cercetați, concluzia arheologică a echipei care a cercetat în anii 1987-1989 necropola funerară, este aceea a datării ei în sec. 2-3. Subliniem de asemeni că punctele de convergență ale rețelei rutiere descoperite prin fotointerpretare coincid cu ariile în care descoperirile întâmplătoare sau cercetările arheologice au configurat ariile locuirii civile.

**4.2.** Nu putem discerne în țesutul urban actual puncte de convergență ale drumurilor mai apropiate de fortificația de pe dealul Cetății. Traiectoriile identificate ne determină să credem că

ele se subordonau mai degrabă drumurilor din așezarea/așezările din jurul castrului, decât axelor *cardo* și *decumanus maximus* ale fortificației militare, atât cât se pot bănui din rapoartele de cercetare arheologică.

**4.3.** Convergența tuturor drumurilor de la est de Carsium către un punct unic, destul de îndepărtat de castru și foarte apropiat de așezarea civilă rămâne deschisă ipotezei unei arii mult mai mari a așezării romane din sec. 2-3, ipoteză spre care ne îndreaptă și restrângerea spațiului funerar în perioada sec. 3 - 6 (poziționarea celor două necropole plane față de necropola tumulară) și analogia cu situațiile de la Capidava și Salsovia, asupra cărora vom reveni cu altă ocazie.

**4.4.** Cercetările viitoare vor trebui să definească mai bine aria așezării sau așezărilor civile a și b. Faptul că drumurile spre nord au alt punct de convergență față de marile artere identificate în necropola tumulară și la est de ea, și că numai unul din drumurile de la vest și dinspre nord se atașează rețelei rutiere de la est, impune verificarea existenței unei fortificații între nordul orașului Hârșova și actualul sat Ciobanu

**4.5.** Este, de asemenea, evident că aceste drumuri, sau cea mai mare parte a lor au rămas artere de circulație și în epoca romană - bizantină, chiar în condițiile dispersării spațiului de locuire sau ruralizării teritoriului, sesizabilă în numărul așezărilor de mici dimensiuni identificate atât la vest cât și la est de Carsium lângă dealul Ceala Mică și la "La Rasim".

**4.6.** Tot viitoarele cercetări vor trebui să rezolve o anumită incongruență a dispunerii drumurilor către nord, inclusiv în direcția Cius. Drumul identificat de noi pe fotografiile aeriene corespunde distanței de *X mp.* dintre Carsium și Cius din *Itinerarium Antonini* numai dacă de coada lacului Gârliciu urma un traseu cu direcția nord-nord-est și se unea la nord de vărsarea Topologului în lacul Gârliciu cu drumul ce pleca din fortificația Cius către acest punct. Acest tronson nu apare pe fotografiile aeriene, iar drumurile antice cu direcția nord-sud identificate pe sectorul Cius - Beroe, sau între Carsium și Capidava sunt situate mai departe de albia fluviului comparativ cu traseul identificat al drumului militar de pe tronsonul Izvoarele – Oltina – Muzait - Rasova Pescărie<sup>65</sup>.

<sup>63</sup> Themistios, X, 133-140.

<sup>64</sup> R. Vulpe, I. Barnea, *DID*, II, p. 419 ; A; Aricescu, *Armata în Dobrogea romană*, p. 69; Dorel Bondoc, *Repertoriul fortificațiilor de pe ripa nordică a limesului Dunării de Jos în epoca romană târzie*, sub voce Piua Petrii.

<sup>65</sup> C. Crăciun, *Via miliaris pe tronsonul Durostorum-Rasova*, comunicare la sesiunea Pontica 2007.

**Anexa 1**

Daniela Bănoiu-Nicolae

**Recuperarea informației topografice  
privind necropola tumulara de la Carsium<sup>66</sup>**

În prezent, zona industrială a orașului Hârșova suprapune cea mai mare parte a necropolei tumulare și a sitului La moară, unde au fost descoperite structuri arheologice din epoca romană timpurie (sec.1-3). Au fost cercetați doar 6 tumuli identificați pe baza indiciilor de microrelief, restul, aplatizați deja de lucrări agricole, fiind foarte greu de delimitați<sup>67</sup>, (il. 1a).

Toate aceste elemente motivează demersul de a recupera toate informațiile posibile privind întinderea și structura necropolei prin analiza fotografiilor aeriene ce acoperă zona și definirea unor zone în care mai există tumuli nedistruși de intervenția antropică modernă. Au fost utilizate înregistrările aeriene verticale din anii 1953 (il. 1b) (DTM), 1959 (il. 1c), 1960 (il. 1d), 1968 (il. 1e) (IGFCOT) și 1977 (INMI).

Pentru recuperarea informației arheologice am utilizat programul Sistemul Geografic Informațional, care permite colectarea, recuperarea, stocarea, transformarea, prelucrarea, analiza, vizualizarea și prezentarea informațiilor spațiale/geografice ca o reflectare a lumii reale.

Principalul avantaj al folosirii sistemelor geografice informaționale este reprezentat de capacitatea acestora de a combina tipuri diferite de date, atât de natură spațială cât și non-spațială, într-un mediu unitar, ceea ce reduce timpul necesar găsirii diferitelor informații și oferă un mod practic de stocare și manipulare a acestor informații. Alte avantaje sunt: organizarea mai bună a datelor, facilitarea actualizării și verificării informațiilor, căutării mult mai ușoare, manipularea intuitivă și rapidă a acestor tipuri de informații. O altă componentă importantă a unui astfel de sistem este posibilitatea de a produce hărți, atât pe hârtie cât și digitale, conținând diferite tipuri de date<sup>68</sup>.

Aerofotogramele din zona Hârșova au fost georectificate prin identificarea unor puncte de control folosind ortofotoplanul zonei (de exemplu in-

tersecții de drumuri, marginea parcelelor, etc) (il. 1j).

Odată procesul de georeferențiere încheiat a fost creat un strat tematic separat în care au fost vectorizați tumulii identificați pe fotografiile aeriene, folosind diferite tehnici de procesare a imaginilor (il. 1e). Următorul pas a fost crearea unei baze de date conținând informații despre fiecare tumul în parte – anul fotografiei sau fotografiilor pe care a fost identificat; dacă a fost cercetat sau nu; în cazul în care a fost cercetat precizarea anului și a inventarului; referințe bibliografice, etc. și legarea acestei baze de date de stratul tematic respectiv.

Un avantaj major al folosirii sistemelor geografice informaționale față de simplele hărți sau planuri prelucrate cu alte programe este dat de faptul că informațiile sunt georeferențiate. În cazul acestui proiect aceasta se traduce prin faptul că fiecare tumul identificat și vectorizat este definit printr-un set de coordonate geografice. În prezent tumulii sunt greu de identificat pe teren, chiar și cu ajutorul reperelor, deoarece în majoritatea cazurilor nu mai este vizibilă nici o urmă la suprafața solului. Coordonatele și informațiile din SIG pot fi însă foarte ușor transferate într-un GPS cu ajutorul căruia tumulii individuali pot fi identificați pe teren cu o precizie destul de mare.

<sup>66</sup> Înregistrările aeriene verticale utilizate, copii sau originale se află în arhiva INMI.

<sup>67</sup> Nicolae C., 1993, *Despre topografia anticului Carsium*, Pontica, 26

<sup>68</sup> Abordarea teoretică a acestor tip de aplicații GIS la Conolly, J., Lake, M., 2006, *Geographical Information Systems in Archaeology*, Cambridge, Cambridge University Press, p. 86.

Loc de descoperire	Anii 106-235	Anii 235-284	Anii 284-395	Distanța	Correspondența cu distanțe din itinerariile antice	Bibliografie	Observații, comentarii	Locație stâlpi miliari din aceeași perioadă
Hârșova 1 = Cimitirul turcesc	an 200 (Septimius Severus, Caracalla, Geta)		293-305 Diocletian			Gr. Tocilescu, AEM, 8, 1884, p.29-30, nr.6 = CIL III 7603 = ISM V, 95 și IGLR, 230		
Hârșova 2 = Cimitirul turcesc	an 200			X mp (14790 m)	<i>It. Ant</i> 224.4: <i>Carsu</i> -10 mp - <i>Cio</i>	Gr. Tocilescu, AEM, 8, 1884, p. 29, nr. 5 = CIL III 7604 = ISM V, 96	E.Doruțiu -Boilă crede că stâlpul miliar a fost adus aici de la Cius (ISM, V) M.Barbulescu, A. Câțea, Pontica 31, p. 124 - distanța până la Topalu	- Seimeni (ISM V, 2) - Tomis (cf. E. Doruțiu Boilă, p. 24) - Topalu (M. Barbulescu, A. Rădulescu, Pontica 13, 1980, p. 140-144, nr. 1
Hârșova 3 = Cimitirul turcesc		C.Julius Verus Maximinus și Verus Maximus, (236-238)		mp		CIL III 7605 = ISM V, 97		- Capidava (cf. E. Doruțiu-Boilă, ISM V, 1980, nr. 9, p. 33-34) - Mănăstirea Saun (ISM V, 250 bis) - Corbu (CIL III 14462-ISM I, 320) - Histria ISM I, 321 Slava Rusă (ISM, V, 223
Hârșova 4 = Cimitirul turcesc		Gordian III (238-244)	293-305	II mp (2959 m)		Gr.Tocilescu, AEM, 8, 1884, p. 27, nr. 3 = CIL III 7606 = ISM V, 98 și IGLR, 231	distanța Hârșova - Ciobanu?	
Hârșova 5 = Cimitirul turcesc		Gordian III (238-244)				Gr.Tocilescu, AEM, 8, 1884, p.28,nr.4 = CIL III 7607 = ISM V, 99		

Hârșova 6 = Cimitirul turcesc		Valerianus și Galienus (254-258)		XVIII mp (26622 m)	<i>It. Ant</i> 224.4: <i>Capidava</i> -18 mp <i>Carso</i>	Gr.Tocilescu, AEM, 8, 1884, p. 31, nr. 7 = CIL III 7608 = ISM V, 100	Distanța Carsium- Capidava	- Tomis ( 2 exemplare) (M. Barbulescu, A. Rădulescu, Pontica 24, 1991, p. 131-138)
Hârșova 7			a) 293-305 b) 323-337			Gr. Tocilescu – O. Hirschfeld, AEM, 8, 1884, p. 31, nr. 8 = CIL III 7609 = IGLR, 232		
Hârșova 8 Celea Mică				mp		C. Nicolae, Pontica 28-29 (1995-1996), p.143 și pl.V, 1 (A și B) și Pontica, 37- 38 (2004-2005), p. 393		
Hârșova 9						C.Nicolae, Pontica 28-29(1995- 1996),p.143 și pl.V, 2		
Hârșova 10- Descoperit poziție secundară (emplectonu l unuia din zidurile de incintă de la Carsium- Hârșova (poziție secundară )				XI(I) mp		săpătură de salvare: Proiect Sala sport, str. Carsium, secțiune S I cf. Zaharia Covacef, Constantin Nicolae, Gabriel Talmațchi, Cătălin Dobrinescu, CCA 2003		

Anexa 3

**Inventarul obiectelor rezultate în urma  
săpăturilor din 1939 ale  
Comisiunii Monumentelor Istorice (Arhiva INMI,  
Hârșova, fond CMI, fila 11)**

Raportul săpăturilor arheologice efectuate de Victor Brătulescu în cetatea Carsium, anunțat în scurta prezentare din 1940<sup>69</sup> nu a văzut lumina tiparului și nu apare în documentația de arhivă<sup>70</sup> a Comisiunii Monumentelor Istorice.

Dosarul cuprinde însă procesul verbal cu menționarea obiectelor ce au fost predate la 20 august 1939 de conservatorul colecțiilor CMI, Nicolae Chioreanu, directorului de atunci al muzeului Vasile Cotovu.

Având în vedere utilitatea unei astfel de documentații pentru depistarea locului de proveniență al unor piese arheologice, reproducem în cele ce urmează obiectele menționate:

- 1) o piatră cu inscripția romană (D.M. Ulpius, etc)
- 2) 11 ghiulele (D=27 cm) plus 2 sparte
- 3) O coloană de marmură cu inscripție turcească (D = 21 cm, h = 55 cm)
- 4) Câteva cărămizi romane fără inscripție și câteva cioburi de vase de pământ, iar piatra cu ornamente și 2 fragmente au rămas pe teren fiind grele de transportat.

Având în vedere că dintre inscripțiile funerare de la Carsium, *praenomen*-ul Ulpius apare numai în inscripția ISM V, 110, procesul verbal din arhiva INMI confirmă nota din Repertoriul arheologic, semnalată de Emilia Doruțiu Boilă, editorul ISM V, privind descoperirea altarului funerar în săpăturile din 1939.

**SUMMARY**

*The reconstitution of the topography of the ancient habitat in the Hârșova area, a process objectively limited by the superposition, on the ancient levels, of modern municipal structures, is approached from the perspective of older cartographic data and, most important, from that of the vertical aerial images' interpretation.*

*The INMI archive has a rather large number of aerial recordings, dated 1953, 1959, 1960, 1961, 1968, 1969, 1977, 1990 (copies of aerial recordings made by*

*DTM, IGFCOT, INMI) and 2003-3004 (color ortho-photo plan).*

*The analysis of the archaeological data, combined with the photo-interpretation, points out a remarkable extent of the early roman site, also supported by the limits of the tumulus necropolis, which has, according to the aerial recordings, an area far larger than the one researched, by means of salvaging digging, during the period 1987-1989. The aerial recordings in the INMI archive also allowed the identification of a number of tumulus tombs unaffected by the construction activities carried on during 1988-1989 (appendix 1)*

*The Photo/interpretation of the aerial images does not confirm the hypotheses claiming the existence of fortified structures in the La moară (The Mill) site. As far as the author is concerned, the Getic settlement dating from the Roman era is interpreted either as a settlement dependent on an early roman fortification (vicus militar), or a satellite settlement within the territorium.*

*The plane necropolis identified, by archaeological means, in the north/east and the south/west of Dealul Cetății (The Fortress Hill), in positions which are closer to the Dealul Cetății fortifications than to the tumulus necropolis, point to a reductions of the habitat, in the fourth to the sixth centuries.*

*In the works' present state, the analysis of the archaeological discoveries (the Carsium, Unirii, Vadului, Lunii-Venus streets) and the photo-interpretation regarding the ancient causeways lead us to a reserved position in what concerns the dating of the AFDEB large enclosure to the late roman-Byzantine era.*

*The large enclosure seems to be more recent than the sixth century, but contains the two nuclei of ancient habitat, one encircling the Fortress Hill (with a maximum western limit between the Portului and Vadului streets and an Eastern limit to the East of Carsium street), and the other located in the Belciug Hill area.*

*The photo-interpretation of the aerial images allows the reconstitution of the ancient causeways from the present day's city limits to the East, North and West.*

*The A 1-A 2 road, guarded by tumuli, has a South West/North/East direction and can be followed up to the crossing of DN Hârșova-Tulcea (A2 a). The A1 A2 road then goes by the end of the Gârliciu Lake. By the end of the lake we notice an intersection with an ancient road, going to the North-West-South-East from the present-day Ciobanu village. The A1-A2 course between the intersection with DN Hârșova Constanța and the end of the Gârliciu Lake (the Western edge), as reconstituted based on aerial imaging, has a length of circa 7 km.*

*The A1 - A3 road (il. 10a and c) is guarded by tumuli and has, after crossing the valley, North of Movila Țiganului, a North-West - South-Eastern course. After crossing the present-day DN Hârșovă Constanța, it passes south of the Bentu creek, then by the*

<sup>69</sup> V. Brătulescu, *Cetatea Hârșova în legătură cu Dobrogea și cu ținuturile înconjurătoare*, BCMI, XXXIII, 1940, fasc. 105, p. 19-21.

<sup>70</sup> Arhiva INMI, fond CMI, Hârșova.

Trei movile (Three Knolls) point, south of the Bălăceanu valley starting point (il. 15). The A1-A3 road keeps, roughly, the same course and straight route to the East of the Ceala Mare valley. The ancient road's course, as identified in the aerial photos, East of the Hârșova industrial area and up to the Horia village, has a length of 10,5 km.

The A4a –A4b A4 ancient road (il. 10b) appears from the A1 – A2 road, in point A 4a, slightly to the East of the Eastern limits of the Hârșova industrial park. The road has a course closely following the West-East direction. After crossing the present-day Hârșova-Constanța road, it crosses Dovlegelu Hill, where it intersects a semită connecting A1 - A3 and A1 – A2. The A4a-A4b-A4 road course may be followed, on the aerial images, for 8.5km (north of the Miorița village, Sarai commune, almost at the beginning of the Cășla valley). The roads of the present-day Ciobanu village, merging with the A1-A2 ancient road (il. 23 a and b) at the end of Gârliciu Lake have been traced up to their ends, all of them located on the banks of the Băroiu torrent. No fortified structures or elements have been identified on the aerial images.

A real gain for the Carsium topography comes in the form of identifying, by means of photo-interpretation, the ancient roads to the North and the West of Hârșova.

The area North of Hârșova in which these roads can be traced lies North of Str. Plantelor (point B1) (il. 23)

The aerial photos' analysis made possible the identifying of small fortifications West of Belciug Hill, close to the Danube banks. A plane square tower has been identified in the "La Rasim" point. To the South-East and the North-West of this small fortification lie clues of the fortification of a wider area, an area hosting remnants of buildings.

The second tower, similarly square and in a better state than the first, is found to the East of DN Hârșova – Slobozia, towards Vadu Oii (dimensions 30 x 30 m.). (il. 24, 25 a și b).

Based on the photo-interpretation of aerial

images, the following have been identified East of Hârșova:

- a square structure, possibly a small fortification related to the surveillance of the road network, found North of Ceala Mare valley.

- a square-based tower, on Ceala Mică Hill.

- South-East of Ceala Mică, on the very bank of the Danube, between two ravines, stands out a rectangular fortified structure, possibly dating from the ancient era (il.18b)

As for the "La Lac" (The Lake) site, identified following field research, the 1959 aerial photography reveals the existence of a ditch, defining and defending the site (il. 20).

The dating of most of the ancient roads to the early Roman era (namely to the 1<sup>st</sup> to the 3<sup>rd</sup> centuries) – is provided by the absolute congruence between their course and the tumuli guarding them. Moreover, the convergence points of the road network, discovered by means of photo-interpretation, are coherent with the areas in which random discoveries or archaeological research has delimited areas of civilian presence.

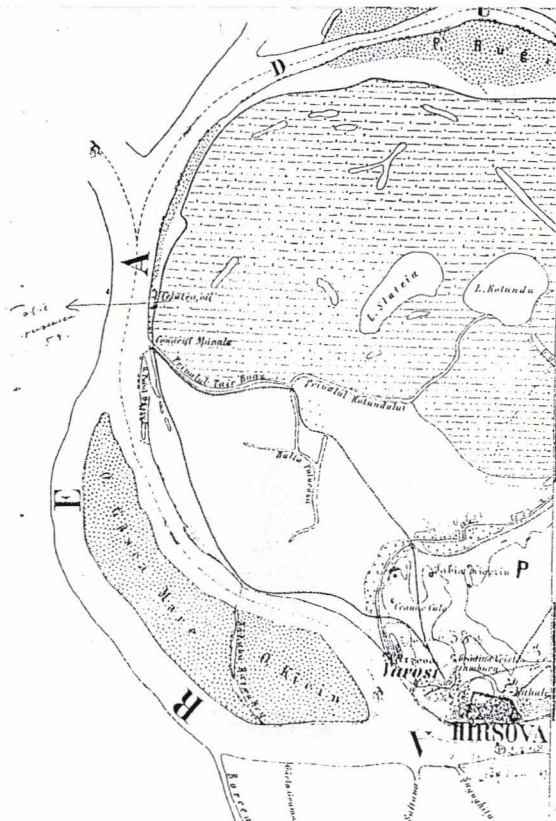
The convergence of all roads East of Carsium towards a unique point, rather far from the Fortress Hill fortification, also supports the theory proposing an extended Roman settlement in the 2<sup>nd</sup> and 3<sup>rd</sup> centuries.

The ancient road network North of Carsium, related mainly to the control of the area delimited by the Danube and the ancient course of Ialomița river, but also to the control of the left bank, implies the possible existence of fortified structures between the Northern part of Hârșova and the present-day Ciobanu village.

Compared to other segments of the Moesian and scythian limes (Izvoarele–Oltina-Muzait-Rasova Pescărie or Mahmudia–Murighiol), *via militaris* in the Carsium-Cius-Beroe segment is located quite far from the Danube, thus avoiding the crossing of the lower parts of the Danube's right-hand tributary streams (Topolog or Rostilor) .



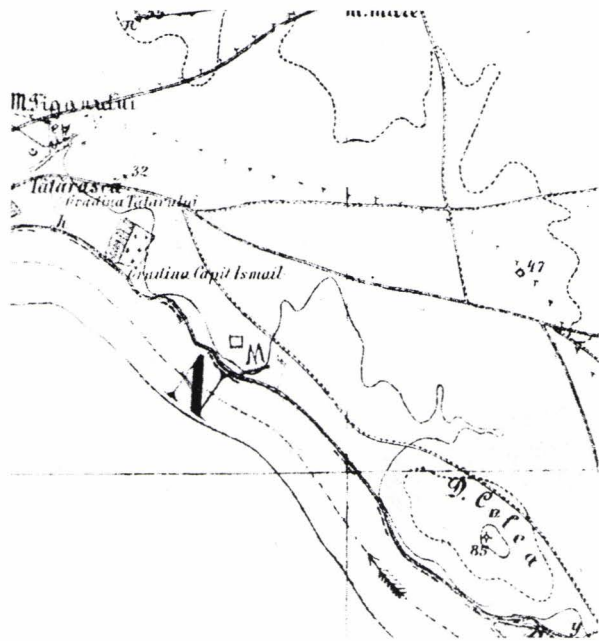
II. 1. Detaliu din harta austriacă din 1867, care înregistrează cursul paralel al Ialomiței cu Dunărea în dreptul Hârșovei. Pe teritoriul dobrogean sunt marcate principalele drumuri dinspre Vadu Oii și localitățile actuale Ghindărești și Sarai



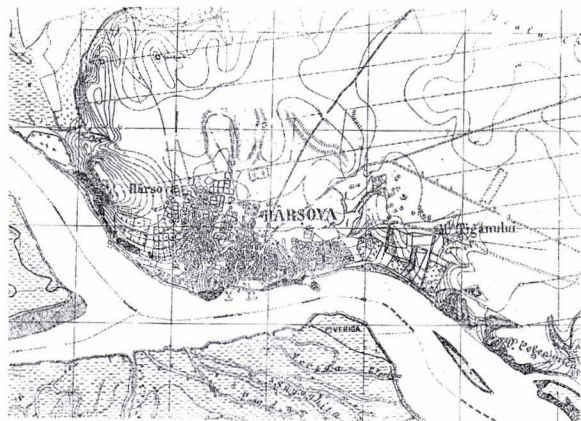
II. 2. Harta Marelui Stat Major Român, scara 1:50.000, adnotată de P. Polonic, cu reprezentarea zidului mare de incintă. La vest și nord vest sunt marcate fortificațiile Ceanac-Cale, fortul circular-Tabia Chioprii și Tabia rusească de la Cetatea Oii.



II. 3. Detaliu al planului Hârșovei, cu fortificațiile de pe latura de vest a mării incinte (Ionescu Dobrogianu, Dobrogia în pragul veacului al XX-lea, București, 1904 - crochiul 2)



II. 2a. Harta Marelui Stat Major Român, scara 1:50.000, adnotată de P. Polonic, cu marcarea amplasamentului unei fortificații la nord-est de dealul Ceala Mică



II. 4. Detaliu din harta Marelui Stat Major Român, ediția 1900, scara 1.20000



II. 5. Hârșova - harta zonei de protecție a monumentelor istorice, IPJ Constanța (arhiva INMI)



II. 6a. Dispunerea punctelor arheologice la Carsium apud Constantin Nicolae, Pontica 26, 1993, p.217

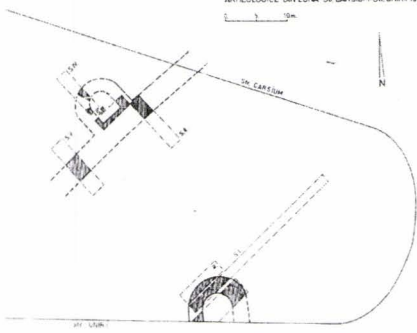


II. 6c.



II. 6b. Detaliu din înregistrarea aeriană din 1953 (DTM) cu ruinele vizibile ale incintei AFDEB. Punctele d, f, e, b1 marchează zonele cu diferențe de nivelment unde este posibilă existența altor ziduri





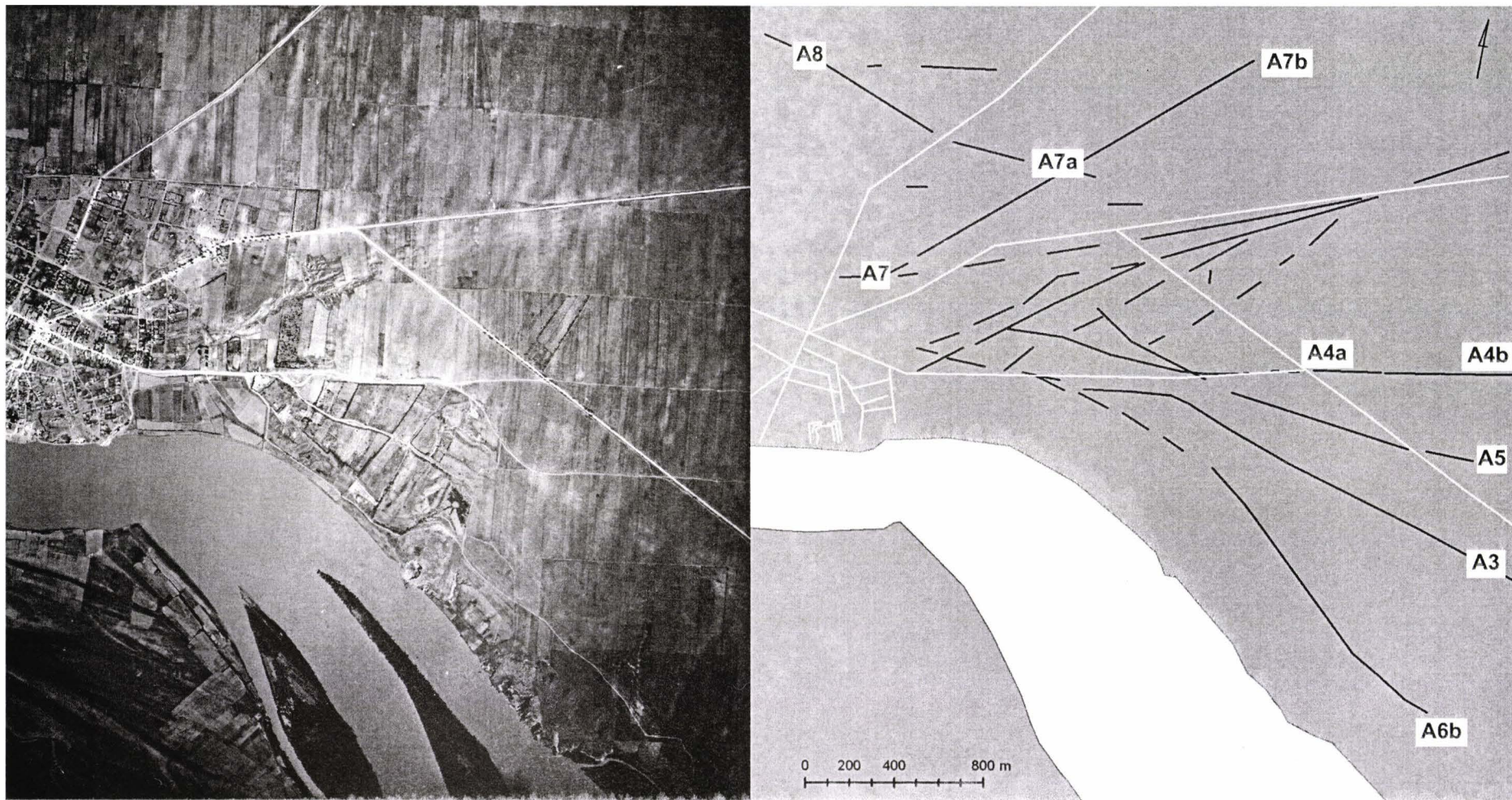
II. 7. Planimetria săpăturilor și structurilor de fortificație cercetate arheologic în 1988-1989 pe străzile carsium și Unirii (apud.Cantacuzino, BCMI, 1, 1992, p. 59). Se observă orientarea diferită a zidului de incintă descoperit la sud-vest de str. Carsium, față de turnul de incintă descoperit la nord de str.Unirii



II. 8. Detaliu din înregistrarea aeriană din anul 1959 (IGFCOT). Disponerea zidurilor de incintă de pe dealul Cetății și urmele secțiunilor din săpătura lui V.Brătulescu pe latura vestică a incintelor și în sfertul sud-vestic al fortificației. Pe latura de est sunt vizibile cele trei incinte menționate în planurile publicate de E. Condurachi și P. I. Panait..



II. 9. Detaliu din înregistrarea aeriană verticală din 1969 (IGFCOT) cu înregistrarea săpăturilor efectuate în 1963 de A. Aricescu pe dealul Cetății



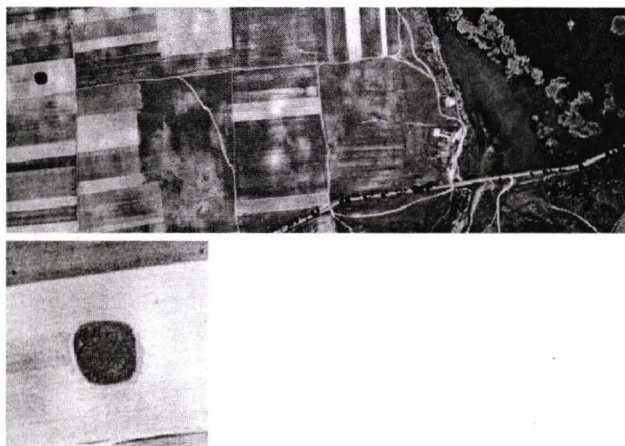
II. 10. Înregistrare aeriană verticală din anul 1959 (IGFCOT) - Sunt vizibile necropola tumulară, drumurile antice care pleacă din necropola tumulară și drumul marcat de tumuli din de la nord de oraș, care se unește cu drumul antic tăiat de DN Hârșova - Tulcea la est de stația Peco de pe Calea Constanței.



II.11. Detaliu din înregistrarea aeriană verticală din anul 1960. Drumurile antice în zona ceamai intens ocupată a necropolei tumulare.

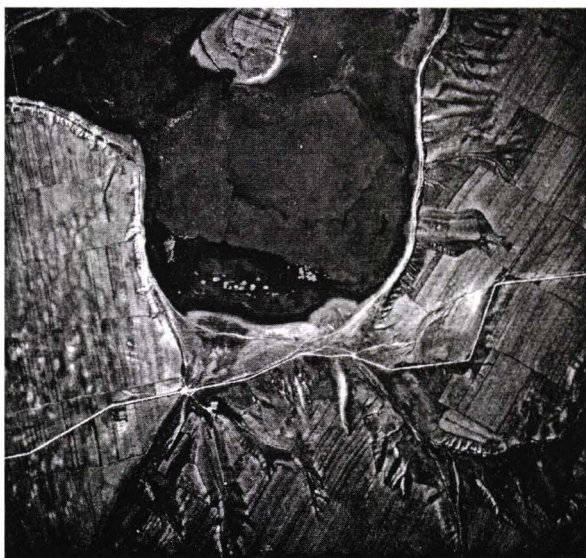


il.12a. Înregistrare aeriană verticală din anul 1953 (DTM) la nord de DN Hârșova - Tulcea. Drumuri antice marcate de tumuli în direcția Ciobanu și un drum cu direcția nord-est către malul dinspre privalul Băroiu (caput viae la est de Ciobanu)

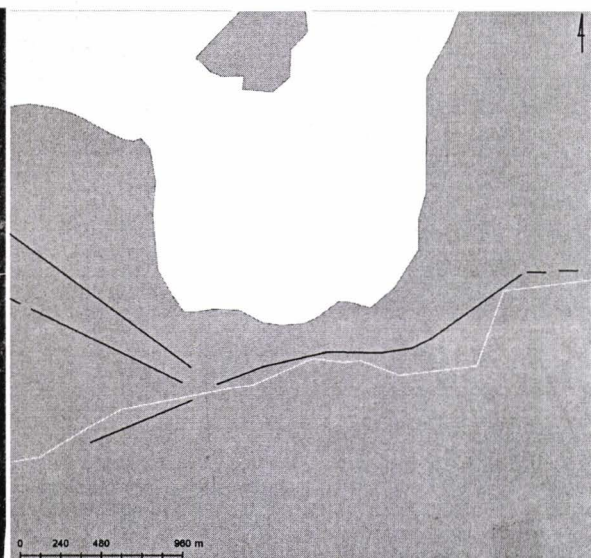


il.12b. Posibil turn de supraveghere al drumului la nord de drumul antic A1-A2 și la vest de lacul Gârliciu

il.13. Înregistrare aeriană verticală din anul 1960 (IGFCOT). Intersecția dintre drumul antic dinspre estul localității Ciobanu cu drumul antic A1-A2

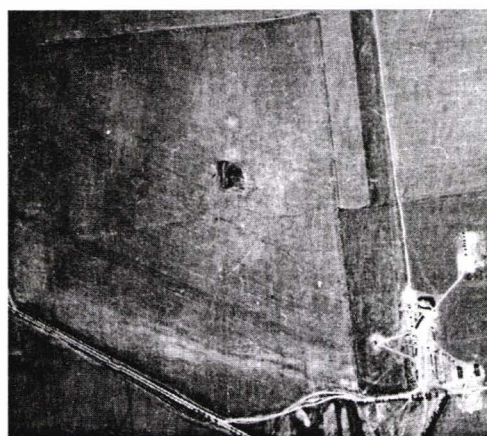
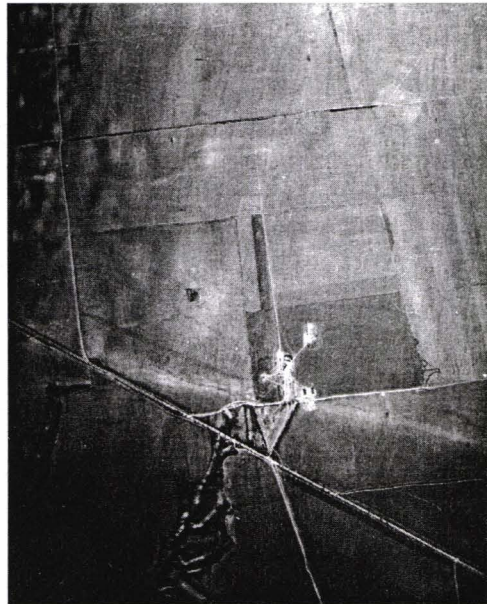


il.14.a,b. Înregistrare aeriană verticală din anul 1977 (IGFCOT). Coada lacului Gârliciu: intersecția dintre drumul antic A1-A2 și drumurile orientate nord-vest sud-est din direcția Ciobanu. Pe malul sud-estic al lacului, necropolă tumulară de epocă neprecizată. În partea de sus a imaginii, fortificația de la Cius-Gârliciu.

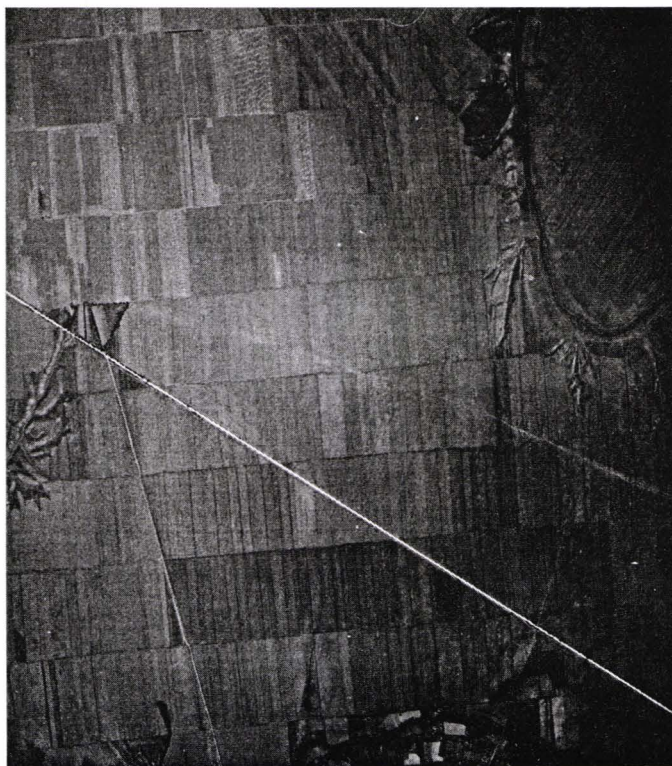




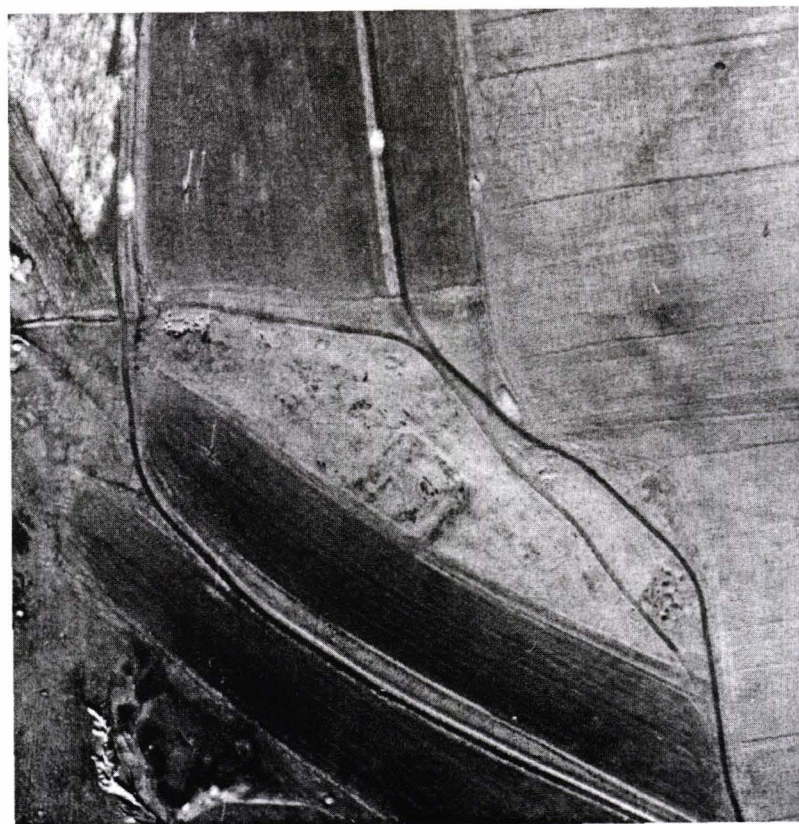
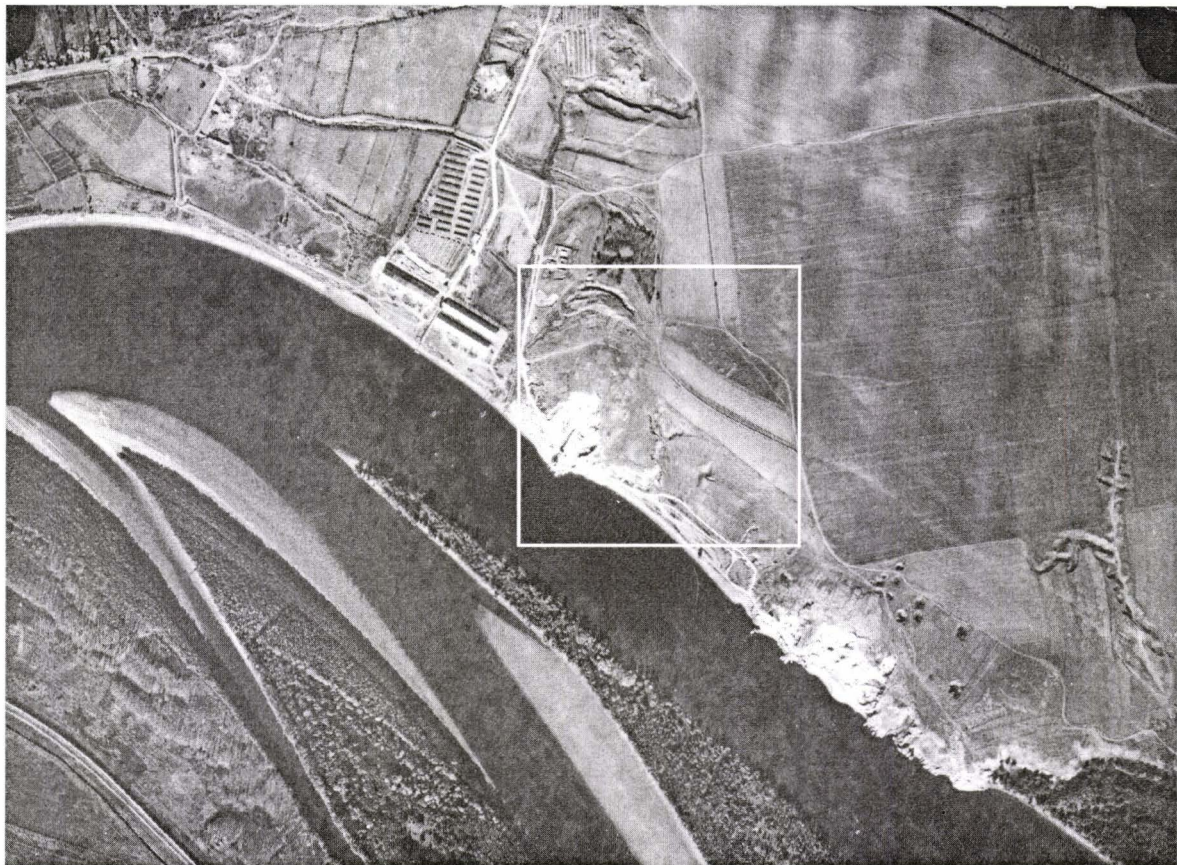
II. 15. Înregistrare aeriană verticală din anul 1959 (IGF-COT). Drumul antic A1-A3 la nord de dealul Ceala Mică și de situl "La Lac". Câțiva tumuli sunt vizibili între Ceala Mică și drumul antic A1-A3.



II. 16a, b. Înregistrare aeriană verticală din anul 1959 (IGFCOT). Drumul A1-A3 în dreptul văii Ceala Mare și turnul de supraveghere a drumului (detaliu)



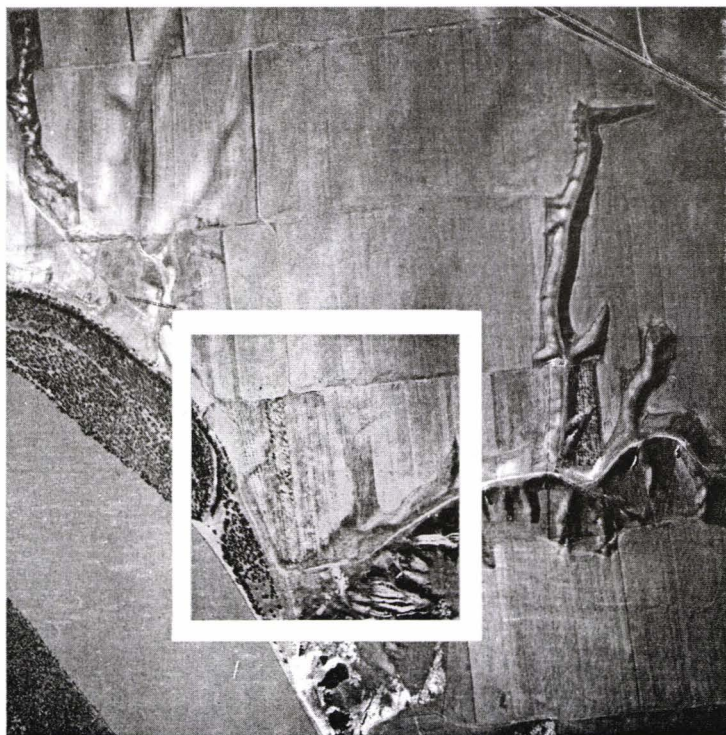
il.17. Înregistrare aeriană verticală din anul 1953 (DTM). Drumul antic A1-A3, la sud est de valea Ceala Mare și la sud de dealul Dovlegelu. La sud-est de dealul Dovlegelu, necropolă tumulară de epocă neprecizată



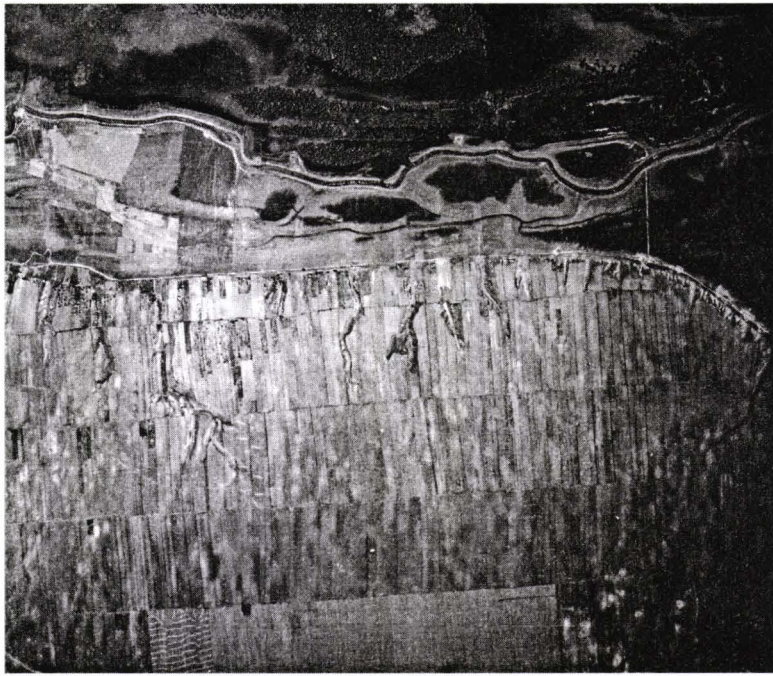
II. 18. Turn pe o mică înălțime între Ceala Mică și Ceala Mare. Inregistrare aeriană din anul 1969 (IGFCOT). În imaginea de detaliu se observă drumul antic care merge paralel cu malul fluviului și drumul către mica fortificație



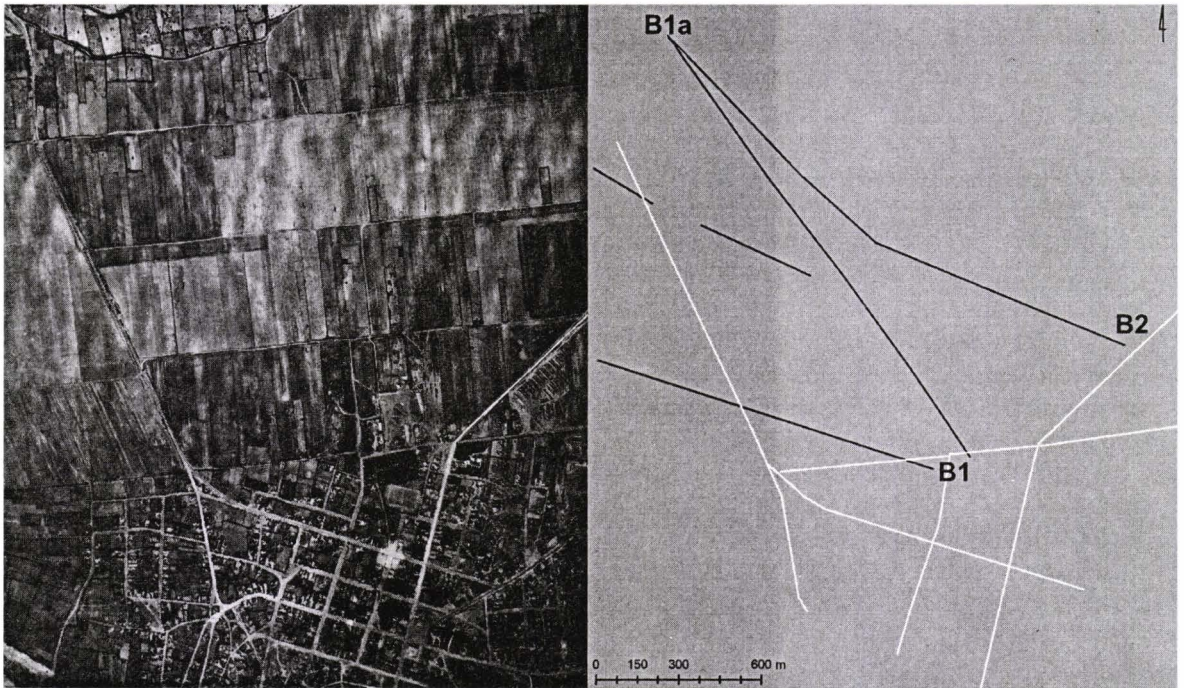
II.19. Punctul de observație de pe dealul Ceala Mică. Turn circular înscris în incintă rectangulară



II. 20. Punctul "La lac" identificat de arheologul C. Nicolae. Înregistrare aeriană din anul 1959 (IGFCOT), care indică o posibilă structură fortificată



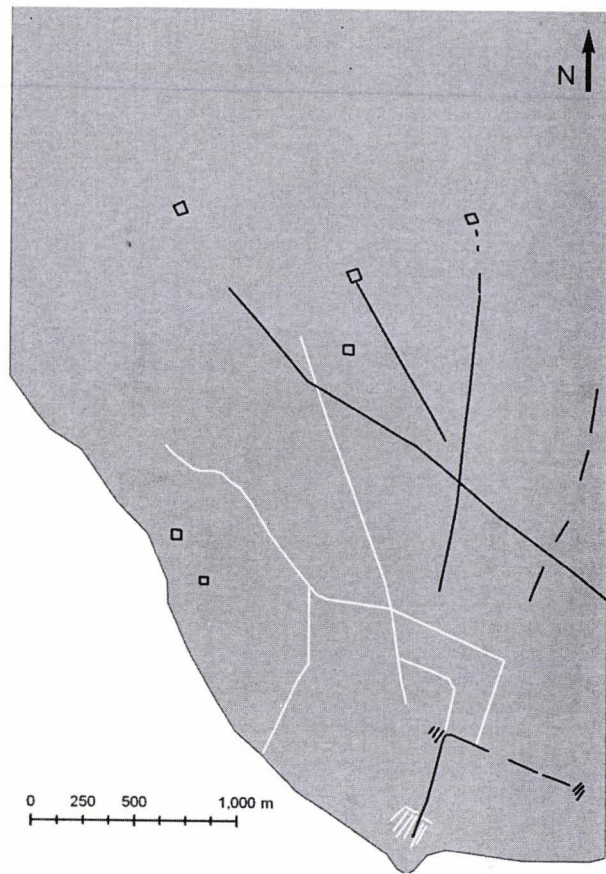
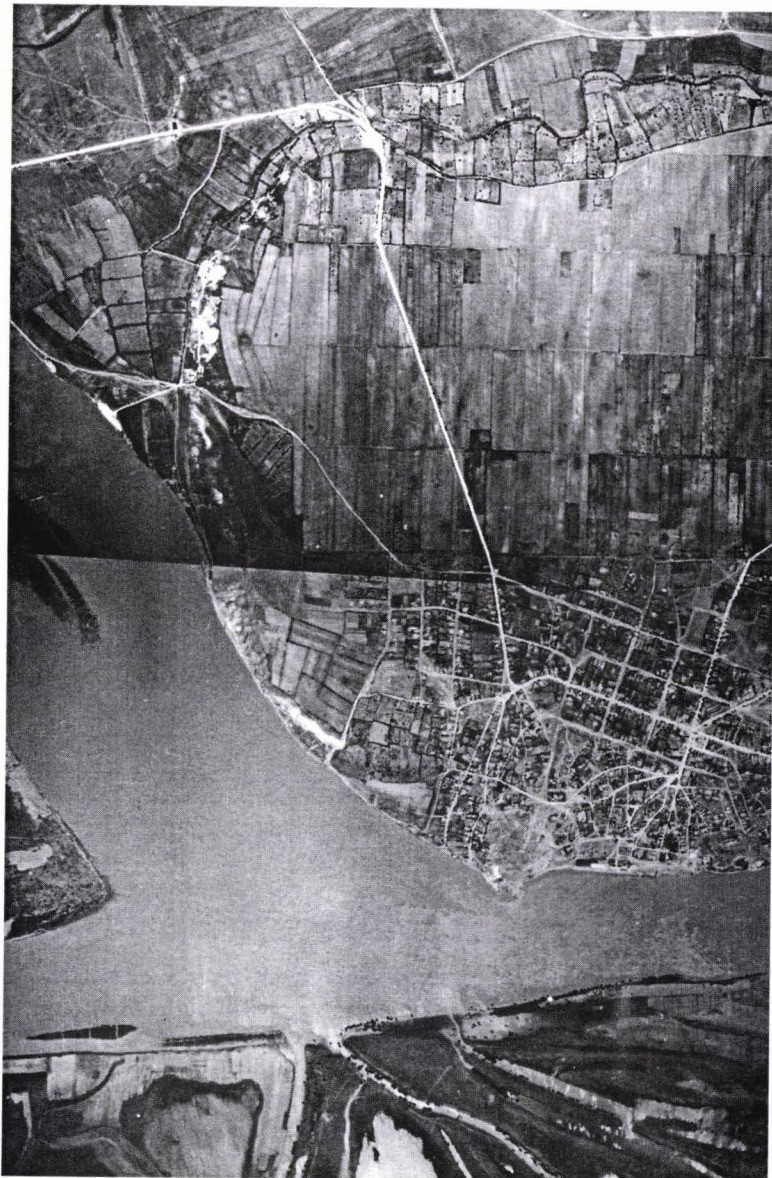
II. 21. Înregistrare aeriană din anul 1953 (DTM). Drumuri cu direcția generală sud-est - nord-vest la vest de localitatea Ciobanu, pe care le presupunem drumuri de legătură cu turnurile de supraveghere sau alte fortificații minore de pe malul bălții, azi dispărute datorită modificării cursului Dunării



il. 23 a,b. Drumuri antice identificate între Hârșova și Ciobanu. Dispunerea lor în plan sugerează existența unei structuri fortificate în nordul orașului actual. Drumul antic a asigurat comunicațiile dintre sistemul de turnuri din zona Vadu Oii și cele de la sud-est de Carsium, continuarea lui fiind identificată în necropola tumulară.



il. 22. a,b. Înregistrare aeriană din anul 1953 (DTM). Zona dintre Hârșova și Vadu Oii, cu drumurile antice identificate și turnurile care de pe malul Dunării și din puncte de La Rasim și Vadu Oii



II.1.a. Tumuli cercetați în necropola tumulară de la Carsium, apud Buzdugan et alii, CA  
 XI-2,1998-2000.p. 427 fig.2a



*Fotografii aeriene:*

- 1953 ✓
- 1959
- 1960
- 1968
- prezent

*Tumuli vizibili pe fotografiile aeriene din:*

- 1953 ✓
- 1959 ✓
- 1960 ✓
- 1968 ✓
- prezent ✓

harta **Info**

cercetat	da/nu
an	
inventar	
bibliografie	
...	

II.b. Suprapunerea tumulilor pe fotografia aeriana din 1953 și exemplu extras din baza de date



*Fotografii aeriene:*

- 1953
- 1959 ✓
- 1960
- 1968
- prezent

*Tumuli vizibili pe fotografiile aeriene din:*

- 1953 ✓
- 1959 ✓
- 1960 ✓
- 1968 ✓
- prezent ✓

harta **Info**

II.1.c. Suprapunerea tumulilor pe fotografia aeriana din 1959



**Fotografii aeriene:**

- 1953
- 1959
- 1960
- 1968
- prezent

**Tumuli vizibili pe  
fotografiile aeriene din:**

- 1953
- 1959
- 1960
- 1968
- prezent

harta **Info**

**II.1d.** Suprapunerea tumulilor pe fotografia aeriana din 1960



**Fotografii aeriene:**

- 1953
- 1959
- 1960
- 1968
- prezent

**Tumuli vizibili pe  
fotografiile aeriene din:**

- 1953
- 1959
- 1960
- 1968
- prezent

harta **Info**

**II.1e.** Suprapunerea tumulilor pe fotografia aeriana din 1968



**Fotografii aeriene:**

- 1953
- 1959
- 1960
- 1968
- prezent

**Tumuli vizibili pe  
fotografiile aeriene din:**

- 1953
- 1959
- 1960
- 1968
- prezent

harta **Info**

**II.1f.** Suprapunerea tumulilor pe ortofotoplan



## Proces-Verbal.

La data 20 August 1939, încheiându-se Campania săpăturilor de la Cetatea „Carrion” (Hârșova), începută la 10 Iunie 1939, de către Comisiunea Monumentelor istorice, sub conducerea domnului Profesor Victor Brătulescu, Directorul General al Comisiunii:

În urma acestor săpături au rezultat următoarele obiecte, depunându-se în pastrele Muzeului regional din Hârșova, rămânând la dispoziția Comisiunii Monumentelor istorice:

- 1) O piatră cu inscripție română (D. M. - Ulpian etc.)
- 2) 11 ghiulele (D = 27 cm) plus 2 sparte; 1 buc. (D = 25,7 cm); 22 buc. (D = 22,3); 1 buc. (D = 22,2); 2 buc. (D = 17 cm); 1 buc. (D = 16,5 cm); 80 buc. (circa 23 cm); 5 buc. (circa 30 cm); 300 buc. (circa 22 cm); 9 buc. (D = 5 cm); 14 buc. (D = 3,5 cm); 3 buc. (D = 3 cm); 418 buc. (circa 16 cm). Toate acestea sunt de fontă (trăche).
- 3) Două ghiulele de piatră calcară (circa 71 cm); 2 buc. (circa 16 cm) și alte câteva de diferite dimensiuni.
- 4) O colană de marmură cu inscripție turcească (D. 31 cm în. 55 cm)
- 5) Câteva cărămizi române fără inscripții și câteva cachelor de ulei de pământ, sau piatră cu ornamente și 2 fragmente care rămases pe teren fiind greu de transportat.



Directorul Muzeului Național Cetatea, Muzeului...

Conservatorul Colectiilor C.M.I.

V. Brătulescu