

## SCHITUL ROBAIA ȘI ALTE MONUMENTE PIERDUTE DIN JUDEȚUL ARGEȘ

Iozefina Postăvaru

Pierderile în domeniul patrimoniului cultural sunt percepute cel mai concret în momentele de bilanț. Actualizarea, în vederea republicării, în anul 2009, a Listei Monumentelor Istorice este un astfel de moment, întrucât permite o nouă evaluare a patrimoniului protejat prin lege.

Verificarea pe teren a LMI 2004 a relevat un număr important de monumente a căror substanță istorică s-a diminuat sau a fost pierdută în totalitate.

Articolul de față propune un exercițiu asupra metodei prin care diferitele forme și grade de distrugere ale unui monument istoric pot fi reflectate corect în LMI, interfața publică și juridică a inventarierii monumentelor istorice.

Au fost analizate trei astfel de cazuri din județul Argeș: *Casa Felicia Proca* din Domnești, demolată de proprietar și reconstruită de primărie, *Poarta de zid pictată* a bisericii „Intrarea în biserică a Maicii Domnului” din Domnești, distrusă aproape total într-un accident auto și *Schitul Robaia*, desființat ca monument istoric prin „restaurare”.

I. Dacă pentru primele două exemple documentația este minimală, *Schitul Robaia*, monument reprezentativ pentru arhitectura epocii lui Matei Basarab este subiectul unei bibliografii suficient de ample<sup>1</sup>, pe care o sintetizăm în continuare:

Așezământul monahal este citat documentar începând din secolul al XIV-lea. O biserică din lemn atribuită banului Armegea a precedat bisericii din piatră, cu hramul „Sf. Mare Mucenic Gheorghe” construită în 1644 (dată antequem) de către Sava Sifarul și soția sa, Livera. Închinată de aceasta din urmă Mănăstirii Argeșului după 1671, a fost restaurată de Episcopul Iosif I (1793-1820). O refacere importantă este consemnată în 1848.

Probabil, cu această ocazie se montează deasupra naosului o turlă de scânduri iar accesul de pe latura de sud a pronaosului se transferă pe fațada de vest, unde se adaugă pridvorul de lemn. Turnul clopotniță este construit după întocmirea Catagrafiei eparhiei Argeș din 1824 întrucât acesta nu-l citează<sup>2</sup>. Biserica a fost repictată în anii 1848, 1901 și 1951. La Robaia s-a refugiat Sofronie de la Cioara (1764-1766), lider al rezistenței anti-uniaționiste din Transilvania (canonizat) și s-a călugărit, în ultimii ani din viață pictorul muralist Părvu Mutu (1657-1735). În 1935, din dispoziția episcopului Cozma al Argeșului, pe latura de nord a incintei a fost construită clădirea Stăreției.

Biserica schitului Robaia (il. 1), așa cum s-a consacrat ca reper al arhitecturii din epoca lui Matei Basarab, ilustrând *Tipul structural al bisericilor de plan triconc*<sup>3</sup> este un edificiu de dimensiuni mici (12,93 x 7,99), cu o înălțime de 5,02 m la cornișă și de 8,24 m la coama acoperișului (il. 2, 3). Fațadele sunt decorate doar cu specificul brâu median dispus la două treimi din înălțime. Șarpanta acoperișului are pantă moderată și învelitoare de șindrilă.

Turnul clopotniță, masiv, de plan pătrat, cu 3 nivele (gang, tainiță, camera clopotelor) și acoperiș piramidal scund, din șindrilă, împreună cu corpul de chilii alipit pe latura de vest se armonizează cu biserica, în ciuda epocilor diferite de construcție. Pe latura de nord, Stăreția, clădire interbelică tipizată<sup>4</sup>, este construită din piatră de râu și lemn pentru a se integra ansamblului și peisajului. În aceeași perioadă a fost construită casa monahală amplasată la sud-est de incintă, lângă cimitir.

Aceasta este configurația sub care Schitul Robaia a fost pus sub protecție legală prin clasarea ca Monument Istoric prin HCM 1160, în 1955<sup>5</sup>. Prin

<sup>1</sup> Stoicescu, Nicolae, *Bibliografia localităților și monumentelor feudale din România*, I, Țara Românească, 1-2, Craiova, 1970, p. 547; Uritescu, Gheorghe, *Schitul Robaia – Argeș*, în  *Glasul Bisericii*, 1934, nr. 11-12, p. 1123; Nicolae, Veniamin, *Ctitoriile lui Matei Basarab*, București, 1982, p. 200; *Arta creștină în România*, vol V, sec. al XVI - lea, Ed. Institutului Biblic și de misiune al B.O.R., Buc. 1989, p. 51; Sinigalia, Tereza, *Repertoriul arhitecturii în Țara Românească, 1600-1680*, vol. I, București, 2002, p. 84-85; Moisescu, Cristian, *Arhitectura epocii lui Matei Basarab. II. Repertoriul edificiilor de cult*, Ed. Meridiane, București, 2003, p. 60, 117-118.

<sup>2</sup> Ghika-Budești, Nicolae, *Evoluția arhitecturii în Muntenia și Oltenia IV, veac XVII*, BCMI, 1936; tip. Datina Română, Vălenii de Munte, fig. 967. Datorită formelor sale arhaice, turnul este atribuit secolului al XVIII-lea.

<sup>3</sup> Moisescu, Cristian, *Arhitectura epocii*, p. 60.

<sup>4</sup> construită de Episcopia Argeșului în 1935, similară celei de la mănăstirea Vălenii.

<sup>5</sup> Arhiva INMI deține în fondul CMI, 1892-1948, Dosarul 2899, *Robaia*, chestionar, corespondență, schițe, relevee, autori N. Ghika Budești și Virgil Drăghiceanu, 1921-1923.

acest statut îi era garantată ansamblului prezervarea ca martor semnificativ al istoriei.

În *Lista Monumentelor de Cultură de pe teritoriul RPR din 1955*, schitul Robaia (cu turnul - clopotniță) din com. Mușetetești, Raion Curtea de Argeș figurează cu codul 1980. Fișa de evidență CSCAS/DMI din 1965 enumeră în componența ansamblului, Biserica „Sf. Gheorghe”, Clopotnița cu 2 chilii, Stăreția și Casa veche. La rubrica inscripții este transcrisă pisania zugrăvită în pridvor deasupra intrării în pronaos (repictată scrupulos în 1951 după pisania originală din 1848)<sup>6</sup>: *Întru slava Sfintei și cei de o funtă făcătoare și nedespărțitei Troiță și întru cinstea și lauda Sf. Mr. M. Gheorghie purtătorul de biruință s-au zidit din temelie această Sf. biserică de Dumnealor Ctitori: Sava, Livera, Mușat, Mușetetești și a s-au înzestrat cu moșia aceasta pe care este zidită biserica încă și un munte ce-i zice Dara și o vie. Iar într-o vreme risipindu-să călugării și rămânând Skitu pustiu, s-au luat moșia, muntele, via, sub comanda Sf. Episcopii Argeși. Apoi iar adunându-să călugări pe vremea răposatului Iosif Episcopu fiind iubitor de Dumnezeu. Iară la leat 1843 s-au orânduie stareț și îngrijitor Sfinția Sa, părintele Visarion Ieromonah de Prea o Sfinția Sa Kiriu Kir. Ilarion Episcop al Argeșului. Deci având râvnă și dragoste acest Părinte Stareț s-au nevoit de au întemeiat acest Sf. Schit. Iar la 1848 aflându-să biserica cu totul întunecoasă și afumată și iarăși nevoindu-să a să împodobi și aduna părinți ca un bun părinte s-au îndemnat și Sfinția sa zmeritul Ieromonahu Teodosie Duhoivnicu de au zugrăvit, nouăzeci galbeni spre podoaba și ajutorul bisericii. Asemenea tâmpla s-au săpat cu toată podoaba ei de sus până jos de Sfinția sa părintele Naum monah. Încă s-au mai îndemnat și alți făcători de bine care cu ce s-au îndurat a ajuta ca să aibă pomenire vecinică. În fișă este transcrisă și inscripția votivă a picturii din 1951, scrisă în continuarea pisaniei: *Cu ajutorul lui Dumnezeu, prin stăruința viețuitorilor sfintei mănăstiri și contribuția bine credincioșilor Toma, Ana și Valeriu și altor buni creștini, s-a pictat din nou acest anvon (advon / pridvor) sfânt în anul 1951 luna iulie. Theodor Petrescu, pictor, Tutana-Argeș 1951.**

În LMI 1992 *Ansamblul schitului Robaia*, datat sec. XVII-XIX figurează sub codul 3 B 388, cu componentele: Biserica „Sf. Gheorghe”, 1644 și „Clopotnița”.

În 1991 se constituise noua comunitate de călugărițe, caracterizată printr-un ridicat spirit întreprinzător, susținut pe cale ierarhică. Când, în martie 1997 mănăstirea a cerut fonduri pentru restaurare, o comisie a CNMI a constatat executarea

unei picturi noi, de proastă calitate, în biserică și construcții noi executate fără aviz (chioșcul și un corp de chilii). Finanțarea nu a fost acordată iar DMI a solicitat remedierea intervențiilor ilegale și elaborarea unui proiect de restaurare pentru elementele valoroase care încă se păstrau. Biserica a fost pictată din nou, pe baza unui proiect. Pentru restaurarea bisericii a fost elaborat un proiect de restaurare științific, avizat de CNMI<sup>7</sup> (il. 4). Lucrurile cu adevărat grave au urmat începând cu anul 2000 când s-a intervenit incisiv asupra bisericii ignorându-se proiectul avizat. Locul restaurării a fost luat de frenezia ctitoricească iar cultura a pierdut teren în fața cultelor. În urma „restaurării” biserica și-a dublat volumul: planul a fost extins spre vest (în locul pridvorului de lemn) cu un „exonartex” compact<sup>8</sup>, zidurile au fost înălțate cu cca. 2 m și prevăzute cu o friză de ocnițe sub cornișă. Șarpanta, cu o formă elansată este excesiv evazată deasupra fațadei de vest. În incintă au apărut construcții colosale. După 2002 cauza mănăstirii a fost asumată de către MCC, care a prevăzut în PNR finanțarea unor proiecte de remediere a intervențiilor la biserică, restaurarea turnului clopotniță, a stăreției și „temperarea” construcțiilor noi<sup>9</sup>.

În LMI 2004, Schitul Robaia figurează cu codul de ansamblu AG-II-a-A-13778, și componentele: Biserica „Sf. Gheorghe”, Turnul clopotniță și Stăreția, cu subcoduri de monument. Încadrarea ansamblului în *Grupa valorică A* a fost argumentată de către DJCCPCN prin întrunirea calificativului *exceptional* la toate criteriile de clasare prevăzute în OM nr. 2682 /2003 (vechime, valoare arhitecturală, raritate, valoare memorial simbolică). Încadrarea în grupa valorică A (monument de importanță națională) impune supravegherea strictă a intervențiilor asupra monumentului prin avizul Comisiei Naționale a Monumentelor Istorice și permite accesarea fondurilor publice prin Planul Național de Restaurare. Lucrările efectuate după 2004 prin cofinanțare PNR/ISC (vezi rapoartele ONMI din anii 2005 și 2006) au avut caracterul unor rectificări și integrări ale intervențiilor neautorizate. În 2005 ferestrele au primit ancadrame de piatră sculptată iar accesele în exonartex și în pronaos au fost înzestrate cu portaluri sculpta-

<sup>6</sup> Textul a fost confruntat cu transcrierea pisaniei din 1848 publicată de Alexandru Frunzescu în BCMI, anul XXXV-Fasc 113-114, 1942, p.190. Îl redăm aici datorită bogăției documentare și pentru că inscripția a fost distrusă la „restaurarea” din 1997.

<sup>7</sup> Proiectant REMON PROIECT SRL, șef proiect arh. Constanța Carp, 1999, Aviz CNMI nr. 589/M/09.08.1999.

<sup>8</sup> Avizul CNMI insistă pe varianta fără pridvor care pune în valoare imaginea originală a bisericii.

<sup>9</sup> Sinteza eforturilor MCC de stopare și contracarare a efectelor intervențiilor ilegale de la Robaia ne-a fost pusă la dispoziție de d-na arhitect Daniela Enescu, inspector de zonă, drept pentru care îi mulțumim.

te somptuoase. Atât turnul cât și biserica au primit acoperișuri ascuțite, învelite în tablă de cupru.

În expoziția "Monumentele istorice, repere ale identității culturale românești", organizată de Institutul Cultural Român, Comisia Națională a Monumentelor Istorice și Uniunea Națională a Restauratorilor de Monumente Istorice din România, deschisă în 2007 la Institutul Cultural Român, Robaia figurează cu noua înfățișare drept unul dintre "monumente istorice de referință, restaurate în perioada 1990-2006, în România" (alături de Mănăstirea Aninoasa și capela înhumării regelui Carol al II-lea din județul Argeș).

Substanța istorică a monumentului este însă grav prejudiciată (il. 5, il. 6). Mica biserică muntenească din secolul al XVII-lea a fost „corectată” pe gustul comanditarului și al pelerinilor și a dispărut sub grefe de inspirație moldovenească (siluetă, ocnife, acoperiș) și sub podoaba excesivă a pietrării care imită ancadramentele bisericii Domnești „Sf. Gheorghe” din Pitești (il. 7). În PNR 2008 sunt prevăzute noi lucrări la Stăreție (il. 8).

Publicarea periodică (5 ani) a LMI, instrumentul juridic de primă importanță în politica de protejare a monumentelor istorice are rolul de a reflecta cu acuratețe situația reală, "la zi" a monumentelor clasate. Intervențiile efectuate asupra Schitului Robaia (îndeosebi asupra bisericii) au ridicat problema declasării și a radierii din LMI<sup>10</sup>. În LMI 2009 transformările trebuie să se reflecte în conținutul rubricilor ei. La biserică, *Grupa valorică A* conținută în cod nu mai poate fi susținută prin aplicarea criteriilor *vechime, valoare arhitecturală și unicitate* care tind spre valoare nulă. Criteriul *valorii memoriale* poate fi menținut ca *exceptional* dar nu compensează celelalte 3 criterii pentru menținerea în categoria II - monumente de arhitectură, însă poate argumenta transferul la categoria III - monumente memoriale. Și într-un caz și în altul schimbările de grupă valorică sau de categorie "după natură" trebuie să urmeze procedura prevăzută în lege și avizul CNMI. Varianta minimă este menționarea transformărilor radicale dintre anii 1997-2006 la rubrica *Datate*.

Varianta ideală ar fi însă aducerea monumentului cât mai aproape de starea originală și menținerea în LMI în *Grupa valorică A*. Este datorită morală impusă de moștenirea lăsată de Matei Basarab Voevod printr-un hrisov domnesc din 15 Aprilie 1644, dat în timpul Egumenului Damas-

chin, prin care, pentru că mănăstirea era săracă și fără venit, o scutește de orice *dijmărit ca stupi, oi, vinăriciu domnesc, cal împărătesc și o înzestreață cu moșie, păduri, vite, și alte ajutoare*, cum însuși zice: *Pentru pomeană, ca să fie Domniei mele și răposaiților părinților Domniei mele, vecinică pomenire, iar Sfânta Mănăstire Robaia și dumnezezeștilor călugări de întărire și de hrană*<sup>11</sup>.

II. Comuna Domnești de lângă care se deschide sălbatica vale a Robaei se află la jumătatea drumului dintre vechile reședințe domnești de la Curtea de Argeș și Câmpulung. Parcursul acestei artere istorice prin fostul sat Domneștii de Sus era jalonat, până în anul 2007 de două monumente istorice amplasate în două puncte de schimbare a direcției drumului, mobilând capete de perspectivă pitorești, veritabile *landmark*-uri ale localității (il. 9).

Casa Felicia Proca a fost inclusă în LMI în 1992. În LMI 2004 figurează cu codul AG-II-m-B-13673. La verificarea pe teren a LMI în 2006 (il. 10) imobilul urma să fie achiziționat de primărie și organizat ca muzeu de etnografie de către Asociația Culturală Domnești. Casa a fost demontată însă de către proprietar în anul 2007, terenul a fost ocupat cu rezervoare de butan - gaz iar primăria s-a angajat, față de DJCCPCN să reconstruiască casa pe alt amplasament. Chiar dacă succesul operațiunii de restituire va argumenta menținerea obiectivului în LMI (cu specificarea datei strămutării și a proporției materialului prezervat), dispariția casei de pe amplasamentul său original este o importantă pierdere urbanistică pentru localitate.

III. În centrul vechiului sat Domneștii de Sus, drumul descrie o curba accentuată în dreptul Ansamblului bisericii „Intrarea în biserică a Maicii Domnului” (cod AG-II-a-B-13675), format din biserică, incintă și poartă de zid, ridicate de ctitori țărani moșneni, în 1828. Biserica nouă - implantată în 1907 în incintă - a rupt relația funcțională dintre biserică veche și poarta ei, situată pe latura de sud (il.11). În bibliografia destul de vastă privitoare la biserică<sup>12</sup>, poarta cu picturi murale este menționată laconic, de regulă doar ca element pitoresc (il. 12). Monumentul s-a impus însă în memoria colectivă ca simbol al comunei, fiind chiar logo-ul Asociației Culturale Domnești.

<sup>11</sup> Citat de Alexandru Frunzescu, în *Comunicări, Biserica Mănăstirii Robnaia*, în BCMI, anul XXXV-Fasc 113-114, 1942, p.190.

<sup>12</sup> Stoicescu, Nicolae, *Bibliografia localităților și monumentelor feudale din România, I, Țara Românească, 1-2*, Craiova, 1970; Ghika-Budești, *L'ancienne architecture religieuse de la Valachie*, în BCMI, 1937, p. 52, PL. XXVIII. Biserica a fost restaurată prin grija Comisiunii Monumentelor Istorice între anii 1907-1909.

<sup>10</sup> Subiectul *declasării* Schitului Robaia din motivul denaturării prin intervenții neautorizate a fost dezbătut într-o ședință a CNMI în anul 1997. S-a convenit atunci că scoaterea de sub protecția legală nu este benefică mai ales atâta timp cât șantierul de reconstrucție era în desfășurare.

La începutul anului 2008, poarta a fost distrusă în proporție de 80% într-un accident auto. Din compoziția tripartită a porții (cu un arc central mare, deschis, între două arce scunde, pline) a fost cruțat doar arcul estic.

Documentația fotografică realizată în timpul verificării LMI<sup>13</sup> din anul 2006 mi-a permis identificarea iconografiei picturii murale și transcrierea inscripțiilor, operație ce poate recupera lipsa informațiilor despre monumentul dispărut și poate fi utilă la o eventuală reconstituire.

Cele două fațade ale porții (cea sudică orientată spre drum și cea nordică spre incintă) au programe iconografice distincte, adaptate traseului ritualic parcurs de credincios între lume, biserică și viață veșnică.

Fațada de sud, menită să avertizeze privitorul asupra condiției sale de păcătos și să-l purifice pentru intrarea în spațiul sacru este reprezentarea ilustrată a *Evangeliei despre Înfricoșata Judecată* după Matei, Capitolul 25, versetele 31- 46. Arhivolta arcului central este dominată de reprezentarea lui Iisus în ziua *Judecății de Apoi*, care desparte sufletele drepte de cele păcătoase, repartizându-le la dreapta și la stânga Sa (il. 13). De o parte și de alta sunt transcrise, în caractere chirilice, textele versetelor biblice, pornind din centru. Textul din dreapta este transcris în oglindă, de la dreapta la stânga pentru a sublinia sursa mesajului: *Veniți blagosloviți părintelui/ Meu, moștenii împărăția ce e gătită vouă/ de la întemeierea lumii*. Cel din stânga este scris în sens normal: *Duceți-vă de la Mine, blestemaților/ în focul cel de veci, care e gătit diavolului / și îngerilor lui*.

În registrul de dedesubt, de o parte și de alta a deschiderii arcului sunt reprezentate grupurile dreptilor și damnaților. Personajele din dreapta, intitulate prin inscripție *Cetele dreptilor*, converg în trei grupuri compacte spre Iisus. În stânga, 2 grupuri de damnați sunt împinși de doi arhangheli roșii în jos, spre stânga, spre gura monstrului Leviatan.

Registrul de dedesubt corespunde nișelor laterale în care sunt reprezentați Arhangheli (în câmpul central) și sfinți militari în medalioane, pe arhivele. De la mâna Arhanghelului Gabriel pornește, diagonal, spre scena superioară, inscripția ce rezumă textul *Evangeliei* după Matei, Capitolul 7, versetele: 13 și 14 (*Intrați prin poarta cea strâmtă, că largă este poarta și lată este calea care duce la pieire și mulți sunt cei care o află. Și strâmtă este calea care duce la viață și puțini sunt aceia care o află*). Pe poarta de la Domnești, ea însăși întruchipare a "porții strâmte" textul transcris în partea dreaptă este: *Intrați prin*

*poarta strâmtă/ care duce la viață iar cel din partea stângă, deasupra damnaților: Lată e calea largă e poarta / care duce la pieire*.

Întreaga compoziție a fațadei de sud este încadrată de simboluri exhatologice, serafimi, în colțurile superioare și heruvimi pictați pe fațetele turnulețelor laterale.

Fațada de nord (spre interiorul incintei) (il. 14), ce conduce credinciosii spre întoarcerea în lume are o iconografie menită să-i încredințeze pe aceștia de protecția divină și mai ales de cea a Fecioarei Maria, patroana bisericii. Deasupra arcului este reprezentat *Acoperământul Maicii Domnului*, ca în Viziunea Sfântului Andrei în care Fecioara apare *strălucind cu lumină și acoperind pe popor cu cinstitul sau omofor*, încadrată de Sfântul Ioan Înaintemergătorul și Evanghelistul Ioan. Registrul median este ocupat, la dreapta deschiderii arcului, de scena *Sf. Gheorghe omorând balaurul*, iar la stânga, de scena denumită prin inscripție *Taina Ispovedaniei* în care două personaje definite ca *Duhul Drept* sunt călăuzite de îngeri spre Judecata lui Iisus, reprezentat în nimb, în colțul din stânga. Fețele turnulețelor sunt decorate cu motive florale.

Similitudinea cu picturile exterioare de la biserică, semnate, pe masivul sud-vestic al pridvorului de "Ștefan i Nicola zografi, 1831" îndreptățesc atribuirea picturii porții acelorăși meșteri și aceleiași campanii de înfrumusețare.

Dispariția porții pictate de la Domnești corespunde pierderii unui unicat în arhitectura muntenească. Prezența, între ctitori, a unui Irimia, originar din Rășinari induce supoziția unei posibile contaminări transilvănene având ca reper concret poarta de zid pictată a bisericii ortodoxe din Boița, ridicată între 1812-1822 (il. 15).

În LMI 2009, monumentul se va numi "Fragment din poarta de zid pictată".

Ca oglindă a situației patrimoniului istoric, LMI înregistrează pierderi care pot fi cauzate de neștiință sau fatalitate. Cea mai gravă este însă pervertirea moștenirii istorice cu bună știință, așa cum s-a întâmplat în cazul Schitului Robaia. De o dureroasă actualitate este observația arhitectului Paul Smărăndescu dintr-o recenzie din 1942: *După cum am arătat, Comisia Monumentelor Istorice are marele merit de a repune, acolo unde ea are posibilitatea să lucreze, monumentele noastre în starea lor primitivă...Cu mare durere trebuie, totuși, să afirm că și astăzi sunt preoți, epitropi, cari - fără învoirea Comisiei Monumentelor Istorice, transformă, adaugă și vopsesc operele de artă ale trecutului nostru*<sup>14</sup>.

<sup>14</sup> Paul Smărăndescu, *Note și reflexii la Istoria Bucureștiului de N. Iorga*, în BCMI, anul XXXV - Fasc 113-114, 1942, p.193.

<sup>13</sup> Realizată de fotografii INMI, dl. George Dumitriu.

## SUMMARY

*The losses from the cultural patrimony are most actual and painful when the balance is made. Such a moment is the actualization, in 2009, of the List of Historical Monuments, as it makes possible global evaluations, percentages and quantitative comparisons.*

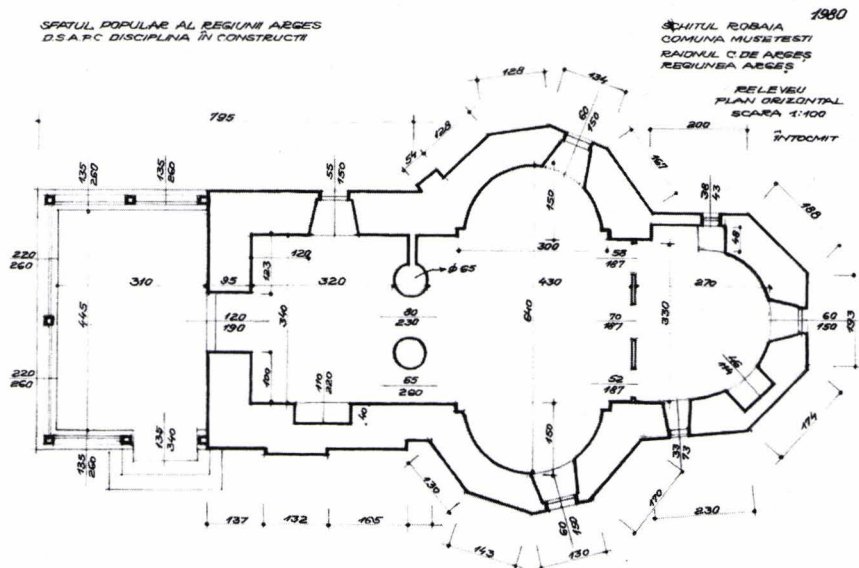
*The article raises the problem of the method which allows the accurate reflection in the LHM of the various forms and degrees of destruction of an historical monument, making the LHM an interface of public and*

*judicial inventory of the historical monuments. Three such cases have been analyzed in the Argeș district: Casa Proca of Domnești, demolished by the owner and rebuilt by the local administration, Poarta de zid pictată (The painted masonry gateway) of the „Intrarea în biserică a Maicii Domnului” church in Domnești, almost completely destroyed in an auto accident, and Schitul Robaia, destroyed by restoration. The paper also has a recovery-oriented character, as two of the aforementioned documents have not made the subject of scientific research.*

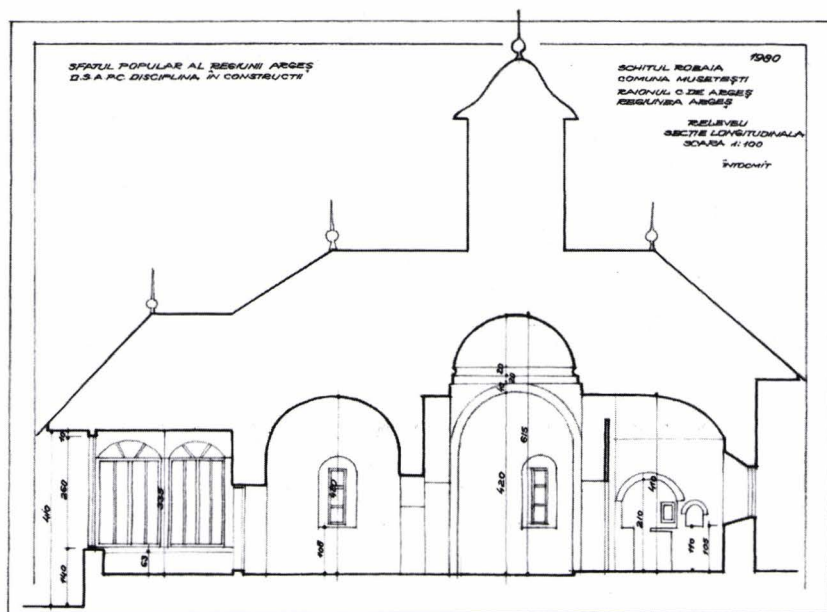




II. 1. Schitul Robaia. Fotografie din fișa de evidență DMI, 1965



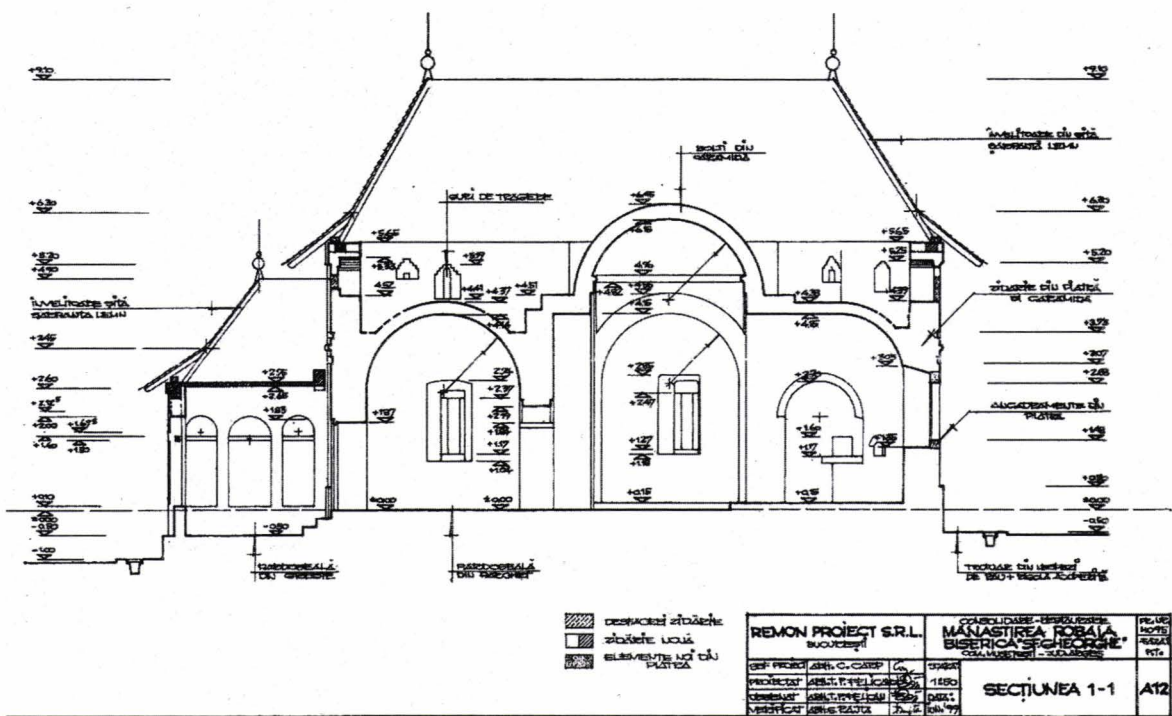
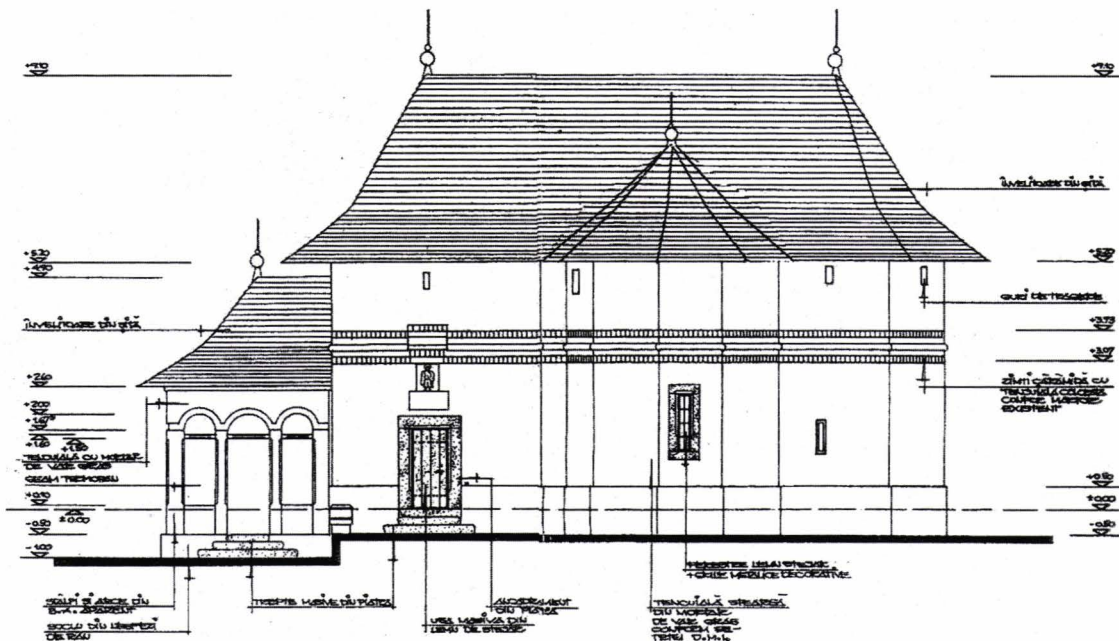
II. 2.



II. 3.

II. 2-3 Biserica schitului Robaia. Plan și secțiune din fișa de evidență DMI, 1965





II. 4. Proiectul de restaurare 1999, avizat de CNMI, nerespectat; propuneri de restaurare - fațada sud și secțiune. Pus la dispoziție de REMON PROIECT SRL





II. 5. Biserica și turnul clopotniță ale schitului Robaia. Fotografie din fișa de evidență DMI, 1965



II. 6. Biserica și turnul clopotniță ale schitului Robaia. Foto 2008





II. 7. Biserica schitului Robaia. Fațada sud. Foto 2008



II. 8. Stăreția schitului Robaia, 1935. Foto 2008





II. 9. Casa Felicia Proca și o fântână din Domnești, pe șoseaua Câmpulung-Curtea de Argeș. Foto 2006



II. 10. Casa Felicia Proca din Domnești. Foto 2006





II. 11. Bisericile din Domneștii de Sus. Foto 2006



II. 12. Poarta de zid a bisericii vechi din Domneștii de Sus. Fațada sud. Foto 2006





II. 13. Detaliu de pictură murală. Foto 2006



II. 14. Poarta de zid a bisericii vechi din Domneștii de Sus. Fațada nord. Foto 2006



II. 15. Poarta de zid a bisericii din Boița, jud. Sibiu. După Kurt Hielscher, *România*, 1933