

## LOCALITĂȚILE BALNEO-CLIMATERICE DIN ROMÂNIA ÎN DATE ȘI CIFRE. PRIVIRE GENERALĂ

Aurelian Stroe

### ROMÂNIA MARE

În 1932, pe teritoriul României Mari se aflau 212 "stațiuni balneare, balneo-climatică și climatică". Pentru a ne raporta numai la teritoriul României actuale, vom scădea 16 – respectiv pe cele aflate pe teritorii care astăzi nu mai fac parte din componența statului român, rezultând un număr de 196<sup>1</sup>. Ele erau împărțite astfel (numărul se referă numai la cele de pe teritoriul actualei României):

- "Stațiuni balneare și balneo-climatică. Turism și alpinism" – 69;
- "Stațiunile balneo-climatică maritime din Dobrogea" – 6;
- "Stațiuni balneare de interes local" – 60;
- "Stațiuni climatică. Turism și alpinism" – 61.

Noțiunile "turism și alpinism" nu trebuie să ne conducă la concluzia că aria cercetării ar fi extinsă și spre alte localități decât cele balneo-climaterice, deoarece, în epocă, se punea accent pe "legătura strânsă care există între stațiunile balneo-climatică și turism"<sup>2</sup>

Toate aceste stațiuni aparțineau fie celor patru mari grupe de tratament – crenoterapia (apele minerale), climatoterapia, helioterapia și hidroterapia (rece și caldă), primei și ultimei grupe revenindu-le cele mai importante și mai multe stațiuni –, fie "stațiunilor de vilegiatură" – termen pe care nu îl vom mai regăsi în publicațiile științifice, medicale sau turistice din anii comunismului.

Amintim câteva cazuri care, astăzi, trec drept curiozități prin încadrarea lor în marea familie a stațiunilor balneo-climaterice:

- Rupea<sup>3</sup> - "una din puținele ape cloruro-sodice sulfuroase de la noi";
- Veneția de Jos<sup>4</sup> - "ape cloruro-sodice iodurate și bromurate";
- Baia Mare<sup>5</sup> - "stațiune de vilegiatură";
- Mănăstiriie Agapia<sup>6</sup>, Cozia<sup>7</sup>, Neamț<sup>8</sup>, Pângărați<sup>9</sup>,

Polovragi<sup>10</sup>, Suzana<sup>11</sup>, Tismana<sup>12</sup>, Văratec<sup>13</sup> - "stațiuni de vilegiatură și climatică";

- Niculițel<sup>14</sup> - "stațiune climatică";

- Sighișoara<sup>15</sup> - "stațiune de vilegiatură".

Mari sau mici, mai apropiate de centre urbane sau mai izolate, toate aveau "vile bine amenajate", după cum își amintește Amelia Pavel, într-o evocare din 2003<sup>16</sup>, referindu-se la Sovata. În acest sens, câteva exemple sunt, credem, edificatoare:

- Rupea ("ape cloruro-sodice sulfuroase") - "trei hoteluri și numeroase case particulare"<sup>17</sup>. Astăzi, orașul nu mai are nici apele, nici hotelurile.

- Govora - "HOTELURI, VILE, RESTAURANTE. H[otelul] Palace (il. 1), aparținând Soc. Govora-Călimănești (200 cam[ere]), hotel de lux, confort modern: calorifer, ascensor, săli de lectură, terasă pentru cura de soare, etc. Hotelurile 1 și 2 (il. 2) cu câte 45 camere; Ștefănescu (il. 3), Aslan. Vl.[vilele] Dr. Popovici, Ivanovici, Țăranu, Constanța-Marieta. Vlădescu, Bunescu, Moraru, Maria, Bereșteanu. Butta, Hortensia, Eftimiu, Cecilia Ciobanu, Carmen Sylva. Georgescu, Costescu. Sanatoriu[l] militar. Casa funcționarilor <Casei Pădurilor><sup>18</sup>". Ați mai auzit astăzi, în România, de hoteluri cu săli de lectură și terase pentru cura de soare?

### "EPOCA DE AUR"

În 1967 existau 138 "stațiuni și localități balneoclimaterice"<sup>19</sup>. Cartea care le prezintă le împarte pe arii geografice. Sunt specificate indicațiile terapeutice pentru fiecare stațiune, lipsesc, în schimb, dotările: hoteluri, camping-uri, alte unități de cazare (de vile nu mai putea fi vorba, iar de cazare la particulari nu se amintea fiind semi-legală), restaurante. S-au "pierdut" 35 de stațiuni

<sup>8</sup> *Ibidem*, p. 454-455.

<sup>9</sup> *Ibidem*, p. 443.

<sup>10</sup> *Ibidem*, p. 396.

<sup>11</sup> *Ibidem*, p. 435.

<sup>12</sup> *Ibidem*, p. 397.

<sup>13</sup> *Ibidem*, p. 451.

<sup>14</sup> *Ibidem*, p. 451.

<sup>15</sup> *Ibidem*, p. 370-371.

<sup>16</sup> Amelia Pavel, *Prieteni din anii '30*, 2003.

<sup>17</sup> Emil Țeposu, Valeriu Pușcașu, *op. cit.*, p. 144.

<sup>18</sup> *Ibidem*, p. 226.

<sup>19</sup> Costin Ștefănescu, *Stațiuni balneare și climaterice din România*.

<sup>1</sup> Emil Țeposu, Valeriu Pușcariu, *România balneară și turistică*.

<sup>2</sup> *Ibidem*, p. VIII.

<sup>3</sup> *Ibidem*, p. 144-145.

<sup>4</sup> *Ibidem*, p. 334.

<sup>5</sup> *Ibidem*, p. 368.

<sup>6</sup> *Ibidem*, p. 452-454.

<sup>7</sup> *Ibidem*, p. 395-396.

balneo-climaterice față de situația din 1932. Cele mai multe din "stabilimentele" din anii "puterii burghezo-moșierești" (vile, case, pavilioane) au dispărut, fie năruindu-se de la sine – căci, acum, proprietar era I.C.R.A.L.-ul –, fie fiind "ajutate" să se năruie pentru a face loc hotelurilor – de îndoielnice gust, finisaje și dotări – pentru oamenii muncii. Locul restaurantelor și al pensiunilor a fost luat de cantine sau cantine-restaurant, iar al cazinourilor și sălilor de dans de casele de cultură. Dintre "curiozitățile" amintite la perioada interbelică, nu mai apare menționată decât Veneția de Jos.

## ASTĂZI

Anexa Nr. 2 a Hotărârii de Guvern Nr. 1.122/10 Octombrie 2002<sup>20</sup> cosemnează 65 de "stațiuni turistice de interes național" și "local" împărțite în:

- "Stațiuni turistice de interes național" - 29;

"Stațiuni turistice de interes local" - 36.

Deja terminologia – "stațiune turistică" – cuprinde o arie mult mai mare decât noțiunile cu care am operat până acum – "balnear" și "climateric". Cu toate că umbrela este mult mai mare ca și conținut, ea acoperă un număr mult mai mic de stațiuni – cu 131 mai puține față de 1932 și cu 73 mai puține față de 1967. Scăderea este dramatică și ea explică, în bună parte, de ce turismul românesc și starea de sănătate a populației sunt la un nivel așa de scăzut.

Hotărârea de Guvern prezintă tehnic condițiile și procedura de atestare a stațiilor turistice. La art. 3 și 4 apar câteva noutăți îmbucurătoare pentru noi: protejarea "valorilor de patrimoniu natural și/sau cultural", "zonele protejate", "ariile naturale protejate", "documentațiile de urbanism".

"Curiozitățile" din 1932 sunt și ele total dispărute.

## CÂTEVA CONCLUZII

În ceea ce privește principalul domeniu care ne interesează acum – respectiv arhitectura de vilegiatură –, țința noastră este aceea de a găsi, încă în picioare, și de a inventaria acele "vile bine amenajate", de care își amintește Amelia Pavel. Cele mai mari șanse de a mai găsi, încă, respectivele construcții le avem în stațiunile care figurează în toate cele trei perioade la care ne-am referit. Și în acest caz trebuie făcute nuanțări, ca, de exemplu, la Băile Herculane, unde, în urma unei recente vizite (Iunie 2008), am constatat situația mai mult decât precară în care se află un patrimoniu de excepțională calitate (il. 4). Pe locul doi ca șansă de

a găsi arhitectură balneară și de vilegiatură ar trebui să figureze localitățile care erau menționate atât în 1932, cât și în 1967. Nici în acest caz, surprizele nu lipsesc, ca la Zizin – stațiunea de "cură" a brașovenilor –, unde am putut constata, în 1998 (în cadrul Proiectului de inventariere a localităților de colonizare săsească din Transilvania), că nu se mai păstra aproape nimic din "stabilimentele" stațiunii de odinioară. Locul trei nu mai există, deoarece localitățile care figurează exclusiv în H.G. din 2002 nu au, în general, decât construcții moderne, construcții dintre care mult prea puține au șanse să ajungă vreodată într-o listă de monumente.

## Anexa A

**LOCALITĂȚILE BALNEO-CLIMATERICE ȘI DE VILEGIATURĂ ÎN ANUL 1932** (după Emil Țeposu, Valeriu Pușcariu, *România balneară și turistică*, Editura "Cartea Românească", București, 1932)

### "Stațiuni balneare și balneo-climaterice. Turism și alpinism"

1. Amara (jud. Ialomița);
2. Anieș (jud. Năsăud);
3. Archita (jud. Ciuc);
4. Bazna (jud. Târnava Mică);
5. Băile Episcopale (jud. Bihor);
6. Băile Felix (jud. Bihor);
7. Băile Herculane (jud. Severin) (il. 5);
8. Băița (Chirău) (jud. Someș);
9. Băltățești (jud. Neamț);
10. Bicsad (jud. Satu Mare);
11. Bodoc (jud. Trei Scaune);
12. Borsec (jud. Mureș);
13. Borșa (jud. Maramureș);
14. Breazu și Mircea (jud. Iași);
15. Breb (jud. Maramureș);
16. Buziaș (jud. Timiș-Torontal);
17. Casin-Iacobeni (jud. Ciuc);
18. Călan (jud. Hunedoara);
19. Călimănești-Căciulata (jud. Vâlcea);
20. Cojocna (jud. Cluj);
21. Corund (jud. Odorhei);
22. Covasna-Voinești (jud. Trei Scaune);
23. Geoagiu (jud. Hunedoara);
24. Govora (jud. Vâlcea);
25. Iacobeni (jud. Câmpulung);
26. Ivanda (jud. Timiș-Torontal);
27. Jabeșița (jud. Mureș);
28. Jigodin (jud. Ciuc);
29. Lacul Sărat (jud. Brăila);
30. Leghia (Jeghina) (jud. Cluj);
31. Lipova (jud. Timiș);
32. Malnaș (jud. Trei Scaune);
33. Maria (jud. Satu Mare);
34. Moneasa (jud. Arad);
35. Nastaschi (jud. Bacău);
36. Ocna Mureșului (Uioara) (jud. Mureș);
37. Ocna Sibiului (jud. Sibiu);
38. Ocele Mari (jud. Vâlcea);
39. Ocnița (jud. Vâlcea);
40. Oglinzi (jud. Neamț);
41. Olănești (jud. Vâlcea);
42. Poiana Negrei (jud. Câmpulung);
43. Pucioasa (jud. Dâmbovița) (il. 6);
44. (Izvorul) Repat (jud. Ciuc);
45. Rodbav (jud. Făgăraș);
46. Rupea (Cohalm) (jud. Târnava Mare);
47. Săcelu (jud. Gorj);
48. Sărata Monteoru (jud. Buzău);
49. Sângeorz-Băi (jud. Năsăud);
50. Seiche (jud. Odorhei);
51. Slănicul Moldovei (jud. Bacău) (il. 7);
52. Slănicul Prahovei (jud. Prahova);
53. Sovata (jud. Mureș);
54. Stoiceni (jud. Someș);
55. Strunga (jud. Roman);
56. Șuligul (jud. Maramureș);
57. Tinca (jud. Bihor);
58. Toplița (jud. Mureș);
59. Turda (jud. Turda);
60. Turia (Fidelis)

<sup>20</sup> Guvernul României, *HOTĂRÂRE*, 2002.

(jud. Trei Scaune); 61. Tușnad (jud. Ciuc); 62. Valea Vinului (Principesa Elena) (jud. Năsăud); 63. Vatra Dornei (jud. Câmpulung); 64. Vața de Jos (jud. Hunedoara); 65. Vâlcele (jud. Trei Scaune); 66. Vizantea (jud. Putna); 67. Vlăhița (Homorod) (jud. Odorhei); 68. Vulcana (jud. Dâmbovița); 69. Zizin (jud. Brașov).

*“Stațiunile balneo-climaterice maritime din Dobrogea”*

1. Constanța; 2. Mangalia (Dobrogea); 3. Sulina (jud. Tulcea); 4. Tekirghiol-Eforie (Plajă); 5. Tekirghiol-Movilă (Carmen-Sylva); 6. Tekirghiol-Sat.

*“Stațiuni balneare de interes local”*

1. Agighiol (jud. Tulcea); 2. Balta Albă (jud. Râmnicu Sărat); 3. Băile Ana (jud. Sălaj); 4. Bâsca Penteleu (jud. Buzău); 5. Belthiug (jud. Satu Mare); 6. Biborțeni (jud. Odorhei); 7. Bivolari (jud. Argeș); 8. Bizușa (jud. Someș); 9. Bobâlna (jud. Hunedoara); 10. Boboci (jud. Buzău); 11. Bogdan (jud. Timiș-Torontal); 12. Botiza (jud. Maramureș); 13. Brădet (jud. Argeș); 14. Bughea (jud. Muscel); 15. Călacea (jud. Timiș-Torontal); 16. Cărbunar (jud. Satu Mare); 17. Coștiui (jud. Maramureș); 18. Cozla (jud. Neamț); 19. Craiu (jud. Odorhei); 20. Crăciunești (jud. Maramureș); 21. Cristur (jud. Odorhei); 22. Dănești (jud. Satu Mare); 23. Dobogo (jud. Odorhei); 24. Doboșani (jud. Odorhei); 25. Dorna Căndreni (jud. Câmpulung); 26. Dragomirești (jud. Maramureș); 27. Filiași (jud. Odorhei); 28. Finiș (jud. Bihor); 29. Fundata (jud. Ialomița); 30. Hangu (jud. Neamț); 31. Honterus (jud. Târnava Mare); 32. Idecuil de Jos (jud. Mureș); 33. Ieud (jud. Maramureș); 34. Jitia (jud. Râmnicu Sărat); 35. Lobogo (jud. Odorhei); 36. Măgheruș (jud. Satu Mare); 37. Micula (jud. Satu Mare); 38. Miercurea (jud. Sibiu); 39. Moinești (jud. Bacău); 40. Ocna Dejului (jud. Someș); 41. Ocna Șugătag (jud. Maramureș); 42. Odorhei (jud. Odorhei); 43. Ouar (jud. Satu Mare); 44. Pintic (Slătinița) (jud. Năsăud); 45. Poiana Mărului (jud. Râmnicu Sărat); 46. Poiana Sărată (jud. Bacău); 47. Puturoasa (jud. Satu Mare); 48. Racășul de Sus (jud. Odorhei); 49. Sărata (jud. Bacău); 50. Someșeni (jud. Cluj); 51. Șarul Dornei (jud. Câmpulung); 52. Șugaș (jud. Trei Scaune); 53. Târna Mare (jud. Satu Mare); 54. Telega (jud. Prahova); 55. Țăgșor (jud. Mureș); 56. Valea Întunecată (jud. Ciuc); 57. Valea Vinului (jud. Maramureș); 58. Veneția de Jos (jud. Făgăraș); 59. Zalnoc (jud. Sălaj); 60. Zăuan (jud. Sălaj).

*“Stațiuni climatice. Turism și alpinism”*

1. Abrud (jud. Alba); 2. Aurora Banatului (jud. Caraș); 3. Avrig (jud. Sibiu); 4. Azuga (jud. Prahova); 5. Baia Mare (jud. Satu Mare); 6. Bicăz (jud. Neamț); 7. Bisericiani (jud. Neamț); 8. Bocșa Montană (jud. Caraș); 9. Borca (jud. Neamț); 10. Bran (jud. Brașov); 11. Brașov (jud. Brașov); 12. Breaza de Jos (jud. Prahova); 13. Breaza de Sus (jud. Prahova); 14. Brebu (jud.

Prahova); 15. Brezoiu (jud. Vâlcea); 16. Broșteni (jud. Neamț); 17. Bușteni (jud. Prahova); 18. Câmpeni (jud. Turda); 19. Câmpina (jud. Prahova); 20. Câmpulung (jud. Muscel) (il. 8, 9); 21. Câmpulungul Moldovenesc (jud. Câmpulung); 22. Cheia (jud. Prahova); 23. Cisnădioara (jud. Sibiu); 24. Colibița (jud. Năsăud); 25. Comarnic (jud. Prahova); 26. Curtea de Argeș (jud. Argeș); 27. Marilla (jud. Caraș); 28. Măguri (jud. Cluj); 29. Mânăstirea Agapia (jud. Neamț); 30. Mânăstirea Cozia (jud. Vâlcea); 31. Mânăstirea Neamț (jud. Neamț); 32. Mânăstirea Pângărași (jud. Neamț); 33. Mânăstirea Polovragi (jud. Vâlcea); 34. Mânăstirea Suzana (jud. Prahova); 35. Mânăstirea Tismana (jud. Vâlcea); 36. Mânăstirea Văratec (jud. Neamț); 37. Meledic (jud. Buzău); 38. Niculițel; 39. Noua (jud. Brașov); 40. Novaci (jud. Gorj); 41. Păltiniș (jud. Sibiu); 42. Piatra Neamț (jud. Neamț); 43. Poiana (jud. Trei Scaune); 44. Poiana-Brașov (jud. Brașov); 45. Poiana Țapului (jud. Prahova); 46. Predeal (jud. Prahova); 47. Râșnov (jud. Brașov); 48. Rucăr (jud. Muscel); 49. Schitul Durău (jud. Neamț); 50. Sighișoara (jud. Târnava Mare); 51. Sinaia (jud. Prahova); 52. Solca (jud. Rădăuți); 53. Soveja (jud. Putna); 54. Stana (jud. Cluj); 55. Stâna din Vale (jud. Bihor); 56. Șarul Dornei (jud. Câmpulung); 57. Târgu Ocna (jud. Bacău); 58. Timișul de Sus (jud. Brașov); 59. Vad (jud. Bihor); 60. Vălenii de Munte (jud. Prahova); 61. Văliug (jud. Caraș).

*Anexa B*

**STAȚIUNILE BALNEARE ȘI CLIMATERICE ÎN ANUL 1967** (după Costin Ștefănescu, *Stațiuni balneare și climaterice din România*, Editura Meridiane, București, 1967)

1. Agigea (orașul Constanța, regiunea Dobrogea); 2. Albești (raionul Muscel, reg. Argeș); 3. Amara (r. Slobozia, reg. București); 4. Anieș (comuna Maieru, r. Năsăud, reg. Cluj); 5. Azuga (r. Câmpina, reg. Ploiești); 6. Bala (r. Baia de Aramă, reg. Oltenia); 7. Balta Albă (r. Făurei, reg. Galați); 8. Bazna (r. Mediaș, reg. Brașov); 9. Băile Felix (orașul Oradea, reg. Crișana); 10. Băile Herculane (r. Orșova, reg. Banat); 11. Băița (com. Livada, r. Gherla, reg. Cluj); 12. Băltătești (r. Tg. Neamț, reg. Bacău); 13. Beltiug (r. Satu Mare, reg. Maramureș); 14. Biborțeni (r. Sf. Gheorghe, reg. Brașov); 15. Bicsad-Malnaș (r. Sf. Gheorghe, reg. Brașov); 16. Bilbor (r. Toplița, reg. Mureș-Autonomă Maghiară); 17. Bixad (r. Oaș, reg. Maramureș); 18. Bizușa-Băi (com. Ileanda, r. Dej, reg. Cluj); 19. Bodoc (r. Sf. Gheorghe, reg. Brașov); 20. Bohol (com. Boholț, r. Deva, reg. Hunedoara); 21. Borsec (r. Toplița, reg. Mureș-Autonomă Maghiară); 22. Borșa (r. Vișeu, reg. Maramureș); 23. Bran (orașul Brașov, reg. Brașov); 24. Brădetu Argeș (com. Brăduțel, r. Curtea de Argeș, reg. Argeș); 25. Breb (com. Ocna Șugătag, r. Sighetul Marmăției, reg. Maramureș); 26. Broșteni (r. Vatra Dornei, reg. Suceava); 27. Bughea de Sus (r. Muscel,

- reg. Argeș); 28. Bușteni (r. Câmpina, reg. Ploiești); 29. Buziaș (r. Lugoj, reg. Banat); 30. Călan-Băi (r. Hunedoara, reg. Hunedoara); 31. Călăcea-Băi (com. Orțișoara, r. Timișoara, reg. Banat); 32. Călimănești-Căciulata (r. Rm. Vâlcea, reg. Argeș); 33. Cărbunari (com. Dumbrăvița, r. Șomcuta Mare, reg. Maramureș); 34. Căineni-Băi (r. Făurei, reg. Galați); 35. Câmpulung-Muscel (r. Muscel, reg. Argeș); 36. Cheia (com. Măneciu Ungureni, r. Teleajen, reg. Ploiești); 37. Cojocna (orașul Cluj, reg. Cluj); 38. Constanța (reg. Dobrogea); 39. Corund (r. Odorhei, reg. Mureș-Autonomă Maghiară); 40. Costinești (orașul Constanța, reg. Dobrogea); 41. Costiui (com. Rona de Sus, r. Sighetul Marmației, reg. Maramureș); 42. Coșna (r. Vatra Dornei, reg. Suceava); 43. Covasna (r. Tg. Secuiesc, reg. Brașov); 44. Crăciunești (com. Bocicoiu Marc, r. Sighetul Marmației, reg. Maramureș); 45. Dănești (com. Sisești, r. Baia Mare, reg. Maramureș); 46. Dâmbovicioara (r. Muscel, reg. Argeș); 47. Didești (r. Roșiorii de Vede, reg. București); 48. Dorna Căndreni (r. Vatra Dornei, reg. Suceava); 49. Drânceni (r. Huși, reg. Iași); 50. Eforie-Nord (orașul Constanța, reg. Dobrogea); 51. Eforie-Sud (orașul Constanța, reg. Dobrogea); 52. Geoagiu-Băi (r. Orăștie, reg. Hunedoara); 53. Govora (r. Rm. Vâlcea, reg. Argeș); 54. Iarghita-Băi (orașul Miercurea Ciuc, r. Ciuc, reg. Mureș-Autonomă Maghiară); 55. Homorod-Odorhei (com. Căpâlnița, r. Odorhei, reg. Mureș-Autonomă Maghiară); 56. Iacobeni (r. Vatra Dornei, reg. Suceava); 57. Iacobeni-Cășin (com. Plăeși, r. Ciuc, reg. Mureș-Autonomă Maghiară); 58. Ivanda (r. Deta, reg. Banat); 59. Jigodin (orașul Miercurea Ciuc, r. Ciuc, reg. Mureș-Autonomă Maghiară); 60. Lacul Roșu (orașul Gheorghieni, r. Gheorghieni, reg. Mureș-Autonomă Maghiară); 61. Lacul Sărat (orașul Brăila, r. Brăila, reg. Galați); 62. Lipova (r. Lipova, reg. Banat); 63. 1 Mai (orașul Oradea, reg. Crișana); 64. 2 Mai (orașul Constanța, reg. Dobrogea); 65. Malnaș-Băi (com. Malnaș, r. Sf. Gheorghe, reg. Brașov); 66. Mamaia (orașul Constanța, reg. Dobrogea); 67. Mangalia (orașul Constanța, reg. Dobrogea); 68. Maria (r. Oaș, reg. Maramureș); 69. Miercurea Sibiului (r. Sebeș, reg. Hunedoara); 70. Moinești (r. Moinești, reg. Bacău); 71. Moneasa (r. Gurahonț, reg. Crișana); 72. Movila Miresei (r. Brăila, reg. Galați); 73. Năvodari (r. Tulcea, reg. Dobrogea); 74. Neptun (orașul Constanța, reg. Dobrogea); 75. Novaci (r. Novaci, reg. Oltenia); 76. Ocna Dejului (r. Dej, reg. Cluj); 77. Ocna Mureș (r. Aiud, reg. Cluj); 78. Ocna Sibiului (r. Sibiu, reg. Brașov); 79. Ocna Șugatag (r. Sighetul Marmației, reg. Maramureș); 80. Ocele Mari (r. Rm. Vâlcea, reg. Argeș); 81. Ocița (com. Ocele Mari, r. Rm. Vâlcea, reg. Argeș); 82. Oglinzi (r. Tg. Neamț, reg. Bacău); 83. Olănești (r. Rm. Vâlcea, reg. Argeș); 84. Păltiș (com. Rășinari, r. Sibiu, reg. Brașov); 85. Perșani (r. Făgăraș, reg. Brașov); 86. Piatra Șoimului (r. Piatra Neamț, reg. Bacău); 87. Poiana Câmpina (orașul Câmpina, r. Câmpina, reg. Ploiești); 88. Poiana Negrii (com. Dorna Căndreni, r. Vatra Dornei, reg. Suceava); 89. Poiana Sărată (com. Hârja, r. Tg. Ocna, reg. Bacău); 90. Poiana Țapulului (orașul Bușteni, r. Câmpina, reg. Ploiești); 91. Praid (r. Tg. Mureș, reg. Mureș-Autonomă Maghiară); 92. Predeal (orașul Brașov, reg. Brașov); 93. Pucioasa (r. Târgoviște, reg. Ploiești); 94. Răducăneni (r. Huși, reg. Iași); 95. Rotbav (com. Șoarș, r. Făgăraș, reg. Brașov); 96. Săcelu (r. Gilort, reg. Oltenia); 97. Sărata-Câmpulung (r. Muscel, reg. Argeș); 98. Sărata-Deva (orașul Deva, reg. Hunedoara); 99. Sărata-Monteoru (r. Buzău, reg. Ploiești); 100. Sărata-Odorhei (orașul Odorhei, reg. Mureș-Autonomă Maghiară); 101. Sângeorgiu de Mureș (r. Tg. Mureș, reg. Mureș-Autonomă Maghiară); 102. Sângeorz-Băi (r. Năsăud, reg. Cluj); 103. Seiche (r. Odorhei, reg. Mureș-Autonomă Maghiară); 104. Sf. Gheorghe (r. Tulcea, reg. Dobrogea); 105. Sinaia (r. Câmpina, reg. Ploiești); 106. Siriu (r. Cislău, reg. Ploiești); 107. Slănic-Muscel (com. Aninoasa, r. Muscel, reg. Argeș); 108. Slănic-Prahova (r. Teleajen, reg. Ploiești); 109. Slănicul Moldovei (r. Tg. Ocna, reg. Bacău); 110. Someșeni (orașul Cluj, reg. Cluj); 111. Sovata (r. Tg. Mureș, reg. Mureș-Autonomă Maghiară); 112. Stoiceni (com. Dumbrava, r. Lăpuș, reg. Maramureș); 113. Strunga (r. Pașcani, reg. Iași); 114. Sugaș (r. Sf. Gheorghe, reg. Mureș-Autonomă Maghiară); 115. Sulina (r. Tulcea, reg. Dobrogea); 116. Șarul Dornei (r. Vatra Dornei, reg. Suceava); 117. Tăuții-Măgheruși (orașul Baia Mare, reg. Maramureș); 118. Târgu-Ocna (r. Tg. Ocna, reg. Bacău); 119. Techirghiol (orașul Constanța, reg. Dobrogea); 120. Telega (r. Câmpina, reg. Ploiești); 121. Timișul de Sus (orașul Brașov, reg. Brașov); 122. Tinca (r. Salonta, reg. Crișana); 123. Toplița (r. Toplița, reg. Mureș-Autonomă Maghiară); 124. Turda (r. Turda, reg. Cluj); 125. Turia (r. Tg. Secuiesc, reg. Mureș-Autonomă Maghiară); 126. Tușnad (r. Ciuc, reg. Mureș-Autonomă Maghiară); 127. Țintea (r. Câmpina, reg. Ploiești); 128. Valea Întunecoasă (com. Lunca de Jos, r. Ciuc, reg. Mureș-Autonomă Maghiară); 129. Valea Roșie (r. Oltenița, reg. București); 130. Valea Vinului (r. Năsăud, reg. Cluj); 131. Vama Veche (orașul Constanța, reg. Dobrogea); 132. Vatra Dornei (r. Vatra Dornei, reg. Suceava); 133. Vața de Jos (r. Brad, reg. Hunedoara); 134. Vâlcele (r. Sf. Gheorghe, reg. Brașov); 135. Veneția de Jos (r. Făgăraș, reg. Brașov); 136. Vizantea (r. Panciu, reg. Galați); 137. Vulcana (r. Târgoviște, reg. Ploiești); 138. Zizin (com. Purcăreni, r. Sf. Gheorghe, reg. Brașov).

**Anexa C**

**STAȚIUNILE TURISTICE ÎN ANUL 2002** (după Guvernul României, *HOTĂRÂRE pentru aprobarea condițiilor și a procedurii de atestare a stațiilor turistice, precum și pentru declararea unor localități ca stațiuni turistice de interes național, respectiv local*, [Anexa 2], București, 10 octombrie 2002, Nr. 1.122, în "Monitorul Oficial al României", Partea I, Nr. 770/23.X.2002, p. 16)

**Stațiuni turistice de interes național**

1. Amara (jud. Ialomița); 2. Bușteni (jud. Prahova); 3. Buziaș (jud. Timiș); 4. Băile Felix (jud. Bihor); 5. Băile Herculane (jud. Caraș-Severin); 6. Băile Olănești (jud. Vâlcea); 7. Băile Tușnad (jud. Harghita); 8. Cap Aurora (jud. Constanța); 9. Călimănești-Căciulata (jud. Vâlcea); 10. Costinești (jud. Constanța); 11. Covasna (jud. Covasna); 12. Eforie Nord (jud. Constanța); 13. Eforie Sud (jud. Constanța); 14. Geoagiu-Băi (jud. Hunedoara); 15. Jupiter (jud. Constanța); 16. Mamaia (jud. Constanța); 17. Mangalia (jud. Constanța); 18. Moneasa (jud. Arad); 19. Neptun-Olimp (jud. Constanța); 20. Predeal (jud. Brașov); 21. Saturn (jud. Constanța); 22. Sinaia (jud. Prahova); 23. Sângeorz-Băi (jud. Bistrița-Năsăud); 24. Slănic-Moldova (jud. Bacău); 25. Sovata (jud. Mureș); 26. Târgu Ocna (jud. Bacău); 27. Techirghiol (jud. Constanța); 28. Venus (jud. Constanța); 29. Voineasa (jud. Vâlcea).

**Stațiuni turistice de interes local**

1. Albeștii de Muscel (Bughea de Sus) (jud. Argeș); 2. Balványos (jud. Covasna); 3. Bazna (jud. Sibiu); 4. Bălțătești (jud. Neamț); 5. Băile Homorod (jud. Harghita); 6. Băile Turda (jud. Cluj); 7. Băile Băița (jud. Cluj); 8. Borsec (jud. Harghita); 9. Borșa (jud. Maramureș); 10. Breaza (jud. Prahova); 11. Călacea (jud. Timiș); 12. Câmpulung Moldovenesc (jud. Suceava); 13. Crivaia (jud. Caraș-Severin); 14. Durău (jud. Neamț); 15. Harghita-Băi (jud. Harghita); 16. Izvoru Mureșului (jud. Harghita); 17. Lacu Roșu (jud. Harghita); 18. Lacu Sărat (jud. Brăila); 19. Lipova (jud. Arad); 20. Ocna Șugatag (jud. Maramureș); 21. Păltiniș (jud. Sibiu); 22. Pârâul Rece (jud. Brașov); 23. Praid (jud. Harghita); 24. Săcelu (jud. Gorj); 25. Sărata Monteoru (jud. Buzău); 26. Secu (jud. Caraș-Severin); 27. Semenice (jud. Caraș-Severin); 28. Snagov (jud. Ilfov); 29. Stâna de Vale (jud. Bihor); 30. Straja (jud. Hunedoara - greșeală, *n.n.*); 31. Soveja (jud. Vrancea); 32. Timișu de Sus (jud. Brașov); 33. Tinca (jud. Bihor); 34. Trei Ape (jud. Caraș-Severin); 35. 1 Mai (jud. Bihor); 36. Vața de Jos (jud. Hunedoara).

**BIBLIOGRAFIE**

1. Guvernul României, *HOTĂRÂRE pentru aprobarea condițiilor și a procedurii de atestare a stațiilor turistice, precum și pentru declararea unor localități ca stațiuni turistice de interes național*,

*respectiv local*, București, 10 Octombrie 2002, Nr. 1.122, în "Monitorul Oficial al României", Partea I, Nr. 770/23.X.2002, p. 16.

2. Amelia Pavel, *Prieteni din anii '30*, în "România Literară", Anul XXXVI, Nr. 30, 30 Iulie - 5 August 2003, p. 25.

3. Costin Ștefănescu, *Stațiuni balneare și climaterice din România*, Editura Meridiane, București, 1967.

4. Emil Țeposu, Valeriu Pușcariu, *România balneară și turistică*, Editura "Cartea Românească", București, 1932 (pe copertă, apare anul 1935).

**RESUMÉE**

*En 1932, sur le territoire de la Grande Roumanie il y avaient 212 stations balnéaires - climatiques. On doit y éliminer 16 - celles situées dans les territoires qui n'appartiennent plus à la Roumanie -; il y a donc à ce moment-là 196 - sur l'actuel territoire du pays. Elles étaient divisées ainsi (seulement, celles de l'actuel territoire de la Roumanie):*

- "stations balnéaires et balneo-climatiques" - 69

- "stations balnéaires et climatiques maritimes de Dobrogea" - 6

- "stations balnéaires d'intérêt local" - 60

- "stations climatiques" - 61

*En 1967 il y avaient 138 "stations et localités balnéaires-climatiques".*

*La Décision du Gouvernement (HG) 1.122 / le 10 octobre 2002 a enregistré 65 de localités, divisées ainsi:*

- "des stations touristiques d'intérêt national" - 29

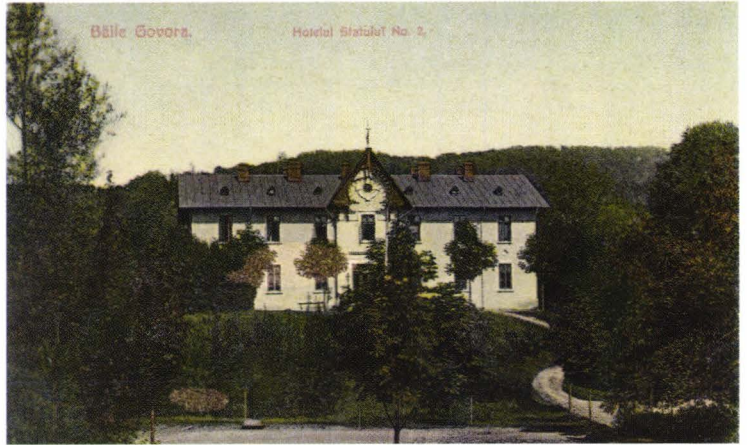
- "des stations touristiques d'intérêt local" - 36

*Une dynamique impressionnante! Quelques analyses comparatives vont mettre en évidence des causes, l'évolution ou l'involution des critères de "classification", de même que des zones géographiques d'intérêt spécial.*





II.1. Băile Govora – Hotel Palace  
(1914)



II. 2. Băile Govora – Hotelul  
Statului Nr. 2 (începutul  
sec. XX)



II. 3. Băile Govora – Hotel Ștefănescu  
(sfârșitul sec. XIX)



II. 4. Băile Herculane – Hotel Carol  
(1869-1871), azi



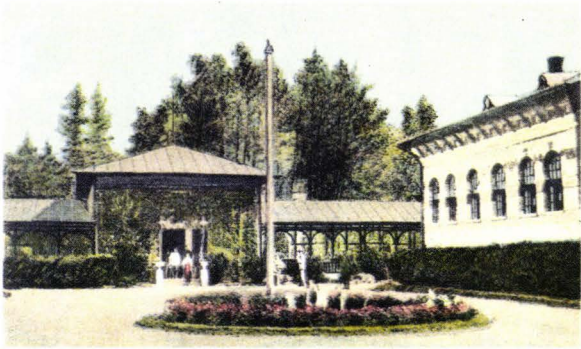
II. 5. Băile Herculane – Băile Neptun  
(1883-1886)



II. 6. Pucioasa – Str. Regală în perioada  
interbelică



II. 7. - Slănic Moldova – Casinoul (1894),  
cu parcul



II. 8. Câmpulug Muscel – Băile Kretzulescu  
(1905)



II. 9. Câmpulug Muscel – Băile Kretzulescu,  
azi