

## RAPORT STATISTIC-PROGRAMUL eGISPAT 2008

Dana Mihai

**S**ituația monumentelor istorice și a siturilor arheologice delimitate pentru programul eGISpat până în prezent la INMI, poate fi lesne cuantificată din statistica atașată. După cum se observă situația pe județe este foarte puțin unitară, depinzând probabil de resursele umane ale fiecărei DJCCPCN, de posibilitățile de înțelegere și de colaborarea avută cu instituțiile publice din județ, muzee, etc.

Multe din informațiile pentru monumentele din LMI de care dispunem au fost prelucrate direct de INMI, prin serviciul de cercetare-evidență. Aceasta însemnând, de fapt, scanarea de PUG-uri, de PUZ-uri, de documentații, venite la INMI, mai ales pe hârtie, invocându-se eterna lipsa de fonduri și, mai ales, lipsa de personal de specialitate. În acest ritm, evident că rezultatele pe care am scontat sunt încă la nivelul dorințelor, care, ne animă în continuare spre finalizarea măcar a unor obiective pe care le dorim realizate, cel puțin în parte, la noua Listă a Monumentelor Istorice din anul 2009.

Procesele greoaie de georeferențiere ale tuturor documentațiilor pe suport de hârtie cu privire la inventarierea monumentelor istorice, lipsa marcării siturilor arheologice în PUG-uri, care, în trecut fie spus, sunt nereactualizate de multă vreme, chiar a plasării exacte a monumentelor istorice în cadrul intravilanului localității, deseori ne-a dezamăgit până la disperare. Totuși, cu multă răbdare, prin repetate corecturi și coroborări cu alte informații, sau cu ajutorul esențial al ortofotoplanurilor pe care le-am avut la dispoziție, sau pe care le-am achiziționat, am ajuns la acest moment de bilanț intermediar, în care, iată, avem măcar poziționate pe o hartă digitală a României, **4832** de monumente, un rezultat, de fapt, infim, raportându-ne la numărul total de monumente istorice din Lista Monumentelor Istorice, abia **16%**.

Cauzele sunt multiple și țin mai mult de sistem, de lipsa acută de personal de specialitate, de interesul autorităților, căci trebuie să o spunem, aceste măsuri țin de fapt de obligația

autorităților locale de a-și actualiza documentațiile de urbanism. Când ne-am asumat sarcina greoaie a coordonării acestui program național de inventariere a monumentelor și a siturilor arheologice, nu am crezut că va fi atât de dificil. Mânați de entuziasmul și de credința fermă, care între timp, a devenit postulat, că **NU PUTEM PROTEJA DECÂT CEEA CE CUNOAȘTEM**, am trecut chiar la inventarierea de situri arheologice într-un județ supus unor presiuni imobiliare de neimaginat, anume județul Ilfov. (il 1, 2) Dificultățile nu au întârziat să apară, în primul rând configurația terenului care între timp s-a schimbat față de anterioara ediție a LMI, dar am fost însoțiți tot timpul de un arheolog care cunoștea foarte bine locurile respective, am ajuns să cartăm, să delimităm 150 de situri arheologice. Procesul de corecție a datelor culese din teren trebuia să treacă printr-o nouă etapă, căci, chiar hărțile de care dispuneam ne jucau feste, în sensul schimbării ulterioare a cursurilor de ape, a schimbării configurației terenului, etc, lucru pe care a trebuit să-l corectăm cu situația reală, existentă în teren prin corectarea cu planuri cadastrale, acolo unde am avut sau, în fericite cazuri, cu ortofotoplanuri recente achiziționate (oare de ce nu gratuit) de la ANCP. Acestor delimitări le-am atașat informațiile referitoare la datele stricte din Lista Monumentelor Istorice, Cod, Adresa, Localitate, etc.

Toate aceste situri arheologice, monumente istorice venite de la DJCCPCN au fost încărcate în aplicația eGISpat pe site-ul [www.inmi.ro](http://www.inmi.ro), unde aceste monumente au asociate informații, care pot fi căutate după cod sau după județ. Unele dintre monumentele care au fost verificate de specialiștii INMI au atașate și fotografiile recente. Este începutul unui proces care, probabil, va mai dura ani și care, de fapt, înseamnă o permanentă reactualizare.

JUDEȚ	ANS	MON	SIT	TOTAL LUCRATE	PROCENTE	TOTAL MONUMENTE ÎN LMI 2004
AB	1	3	3	7	1%	670
AG	3	16	2	21	2%	1025
AR	0	0	0	0	0%	414
B	32	441	11	484	18%	2627
BC	5	31	7	43	11%	375
BH	0	62	3	65	14%	469
BN	9	222	1	232	29%	813
BR	0	3	0	3	2%	171
BT	3	100	79	182	35%	526
BV	2	5	2	9	1%	1031
BZ	0	0	0	0	0%	887
CJ	1	79	18	98	7%	1397
CL	0	0	0	0	0%	292
CS	7	30	0	37	4%	835
CT	2	85	34	121	17%	692
CV	0	0	0	0	0%	598
DJ	2	82	4	88	13%	698
GJ	0	0	0	0	0%	511
GL	5	37	26	68	25%	268
GR	8	144	37	189	35%	544
HD	74	325	52	451	87%	518
HR	77	193	63	333	47%	712
IL	4	57	41	102	45%	225
IS	5	60	155	220	13%	1658
MHI	2	62	11	75	13%	576
MM	6	61	1	68	11%	596
MS	6	89	2	97	9%	1034
NT	1	49	52	102	18%	571
OT	0	0	0	0	0%	784
PH	0	0	0	0	0%	1209
SB	11	181	1	193	21%	931
SJ	8	37	1	46	8%	552
SM	0	4	0	4	1%	316
SV	11	45	6	62	12%	517
TL	0	0	0	0	0%	575
TM	0	0	6	6	2%	334
TR	0	0	14	14	3%	452
VL	12	162	26	200	25%	811
VN	4	170	69	243	56%	434
VS	0	0	26	26	6%	457
<b>Total</b>	<b>332</b>	<b>3539</b>	<b>994</b>	<b>4832</b>	<b>16.05%</b>	<b>30108</b>

Având în vedere importanța și cerințele standard ale UNESCO cu privire la monumentele înscrise în Lista Patrimoniului Mondial, la procesul de monitorizare și protecție a acestora, s-a dezvoltat pe același site INMI, [www.inmi.ro](http://www.inmi.ro), o aplicație separată care se referă la zonele de protecție și zonele protejate ale acestora, informații prelucrate din documentațiile de urbanism care ne-au stat la dispoziție, suprapuse peste ortofotoplanuri, care par să fie cea mai sigură sursă de corecție, în absența planurilor cadastrale. Aceste măsuri ne-au fost de mare folos atunci când ne-au fost cerute (de UNESCO) date exacte despre zonele de protecție și zonele protejate, cu suprafețe în hectare a câtorva monumente UNESCO. Ce se întâmplă în aceste zone de protecție și cum sunt respectate regulamentele de urbanism, precum și prevederile clare ale UNESCO pentru aceste zone, este o altă discuție care comportă cu totul alte categorii de probleme.

Merită aici evidențiat un fapt, mobilitatea DJCCPCN, relațiile pe care le au în cadrul județului, posibilitatea colaborării cu alte instituții, au fost factori definitorii în a departaja un județ de altul. Astfel, merită să apreciem efortul depus de DJCCPCN Vrancea, (il 3) care a delimitat și inventariat, și cu ajutorul ortofotoplanurilor, aproape toate siturile arheologice din județ, chiar de la finele anului trecut. De asemenea, datele primite de la județele Harghita, Mureș, Sibiu (în parte) respectau întrutotul standardele cerute, chiar dacă mai există monumente în lucru.

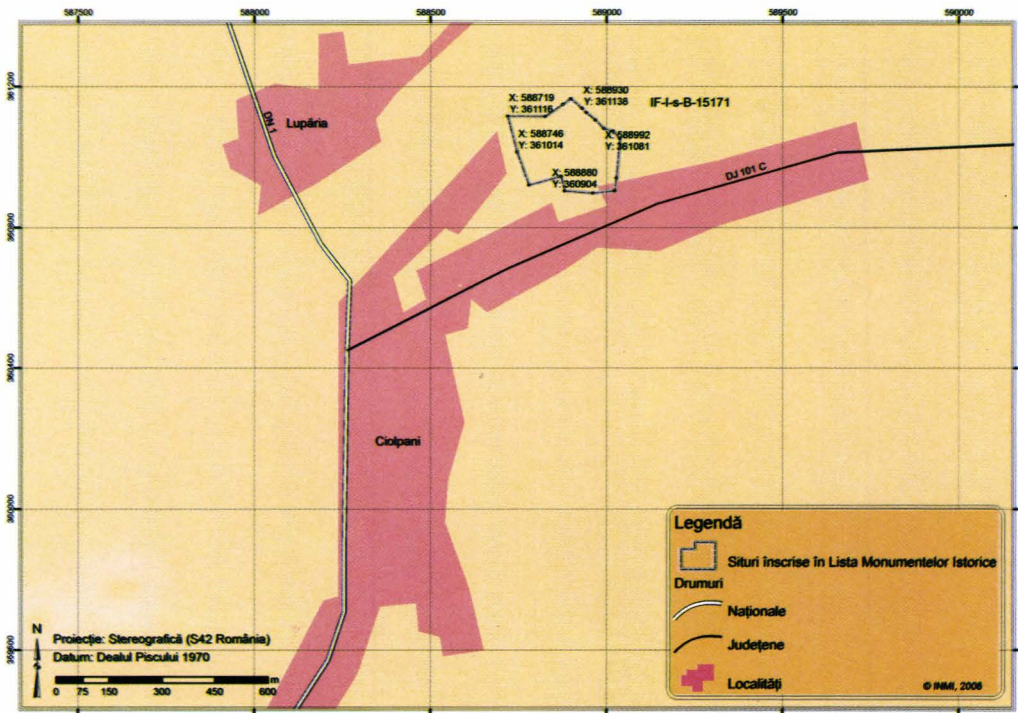
De asemenea, este important de menționat situația următoare, și anume, faptul că toate monumentele poziționate în județul Dâmbovița au fost delimitate de INMI, ca urmare a confruntării cu PUG-urile comunelor (din nou pe hârtie!!!!) care au trecut printr-un greoi proces de scanare, georeferențiere, corectare cu planuri cadastrale în Târgoviște, cu hărți pentru alte zone, cu ortofoplanuri, etc, care implică o muncă poate nevăzută, dar care este greoaie și cronofagă... (il. 4) Este motivul pentru care poate, la INMI ar trebui creat un departament specializat GIS, care în prezent, din cauza lipsei posturilor vacante, a fost expedit prin colaborări punctuale<sup>1</sup>. (il. 5)

Nu ne-am propus nici să dăm lecții și nici să dojenim, (noi înșine mai avem atâtea de îndreptat!) cred că trebuie totuși subliniat încă odată importanța culegerii, prelucrării, corectării, unificării acestor date pentru inventarierea monumentelor istorice, pentru o Listă a Monumentelor Istorice care să ofere o reală protecție a monumentelor istorice, în ansamblul lor. Efortul conjugat, precum și conștiința faptului că încă mai putem face ceva împreună, INMI, DJCCPCN, Muzeu, autorități locale, pentru noua Listă a Monumentelor Istorice, ne rămâne drept un obiectiv major al anului ce va veni, ce va impune eforturi supraomenești, așa cum a fost depus și la precedenta ediție, din partea tuturor.

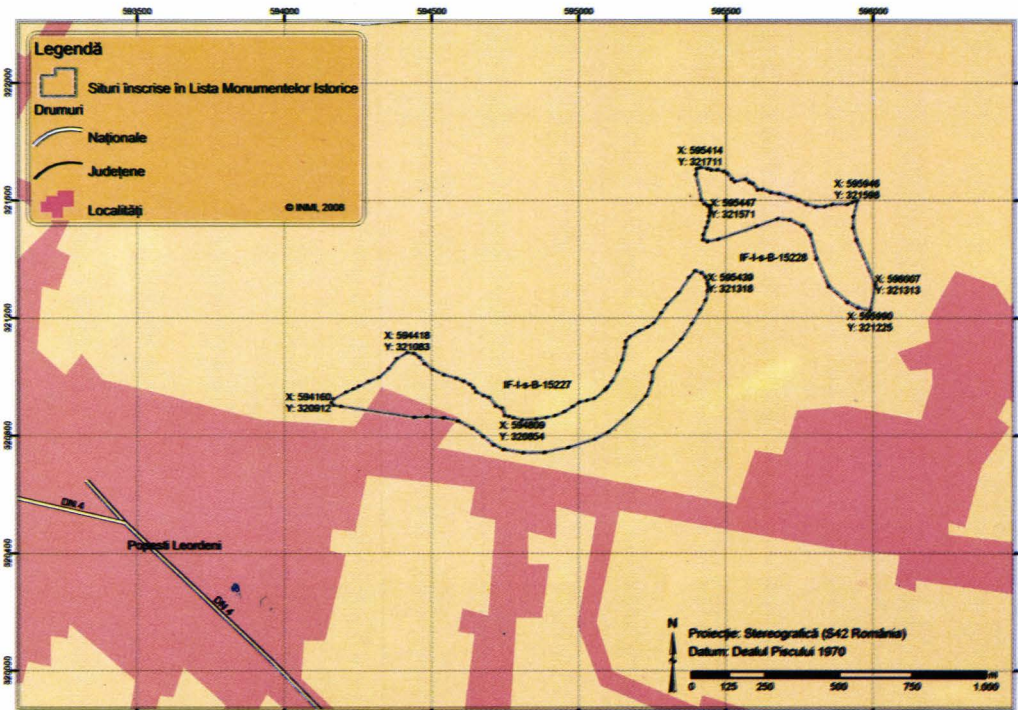
---

<sup>1</sup> Mulțumim și aici colaboratorilor noștri, Daniela Bănoiu Nicolae, Mihai Terente, Nicolae Vlad, Mihai Constantin, Silviu Mocanu



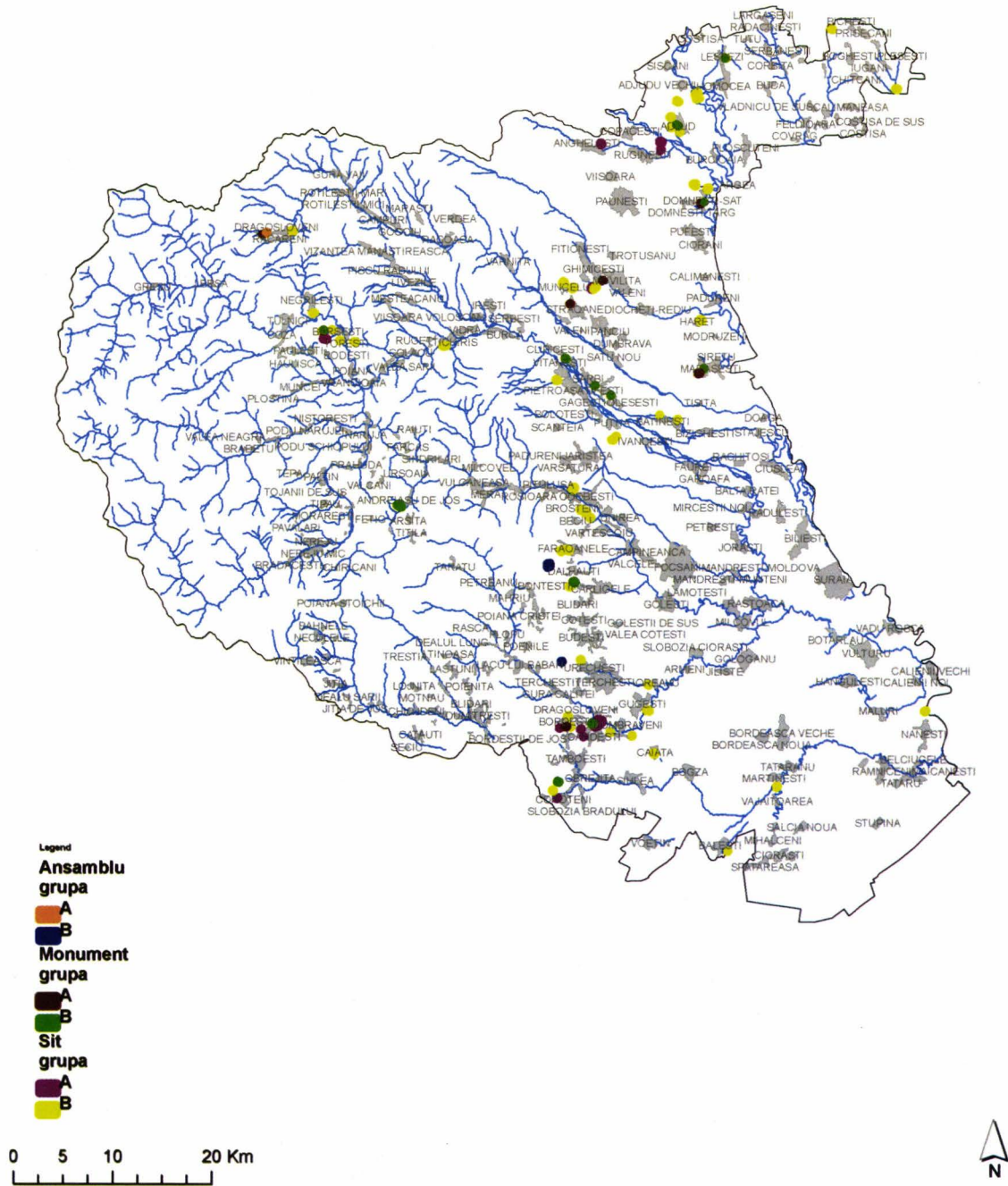


II.1.



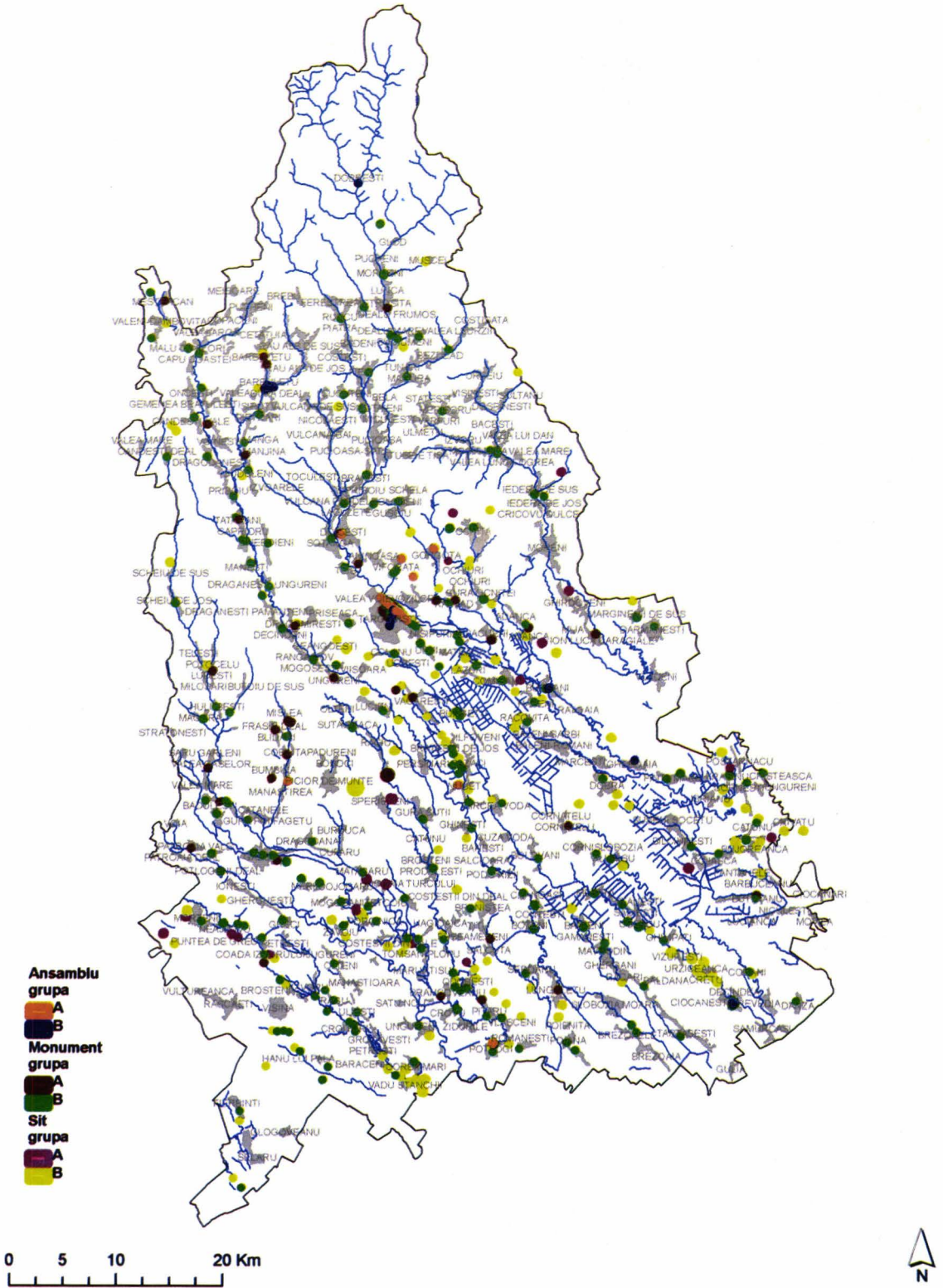
II.2.

# Județul Vrancea



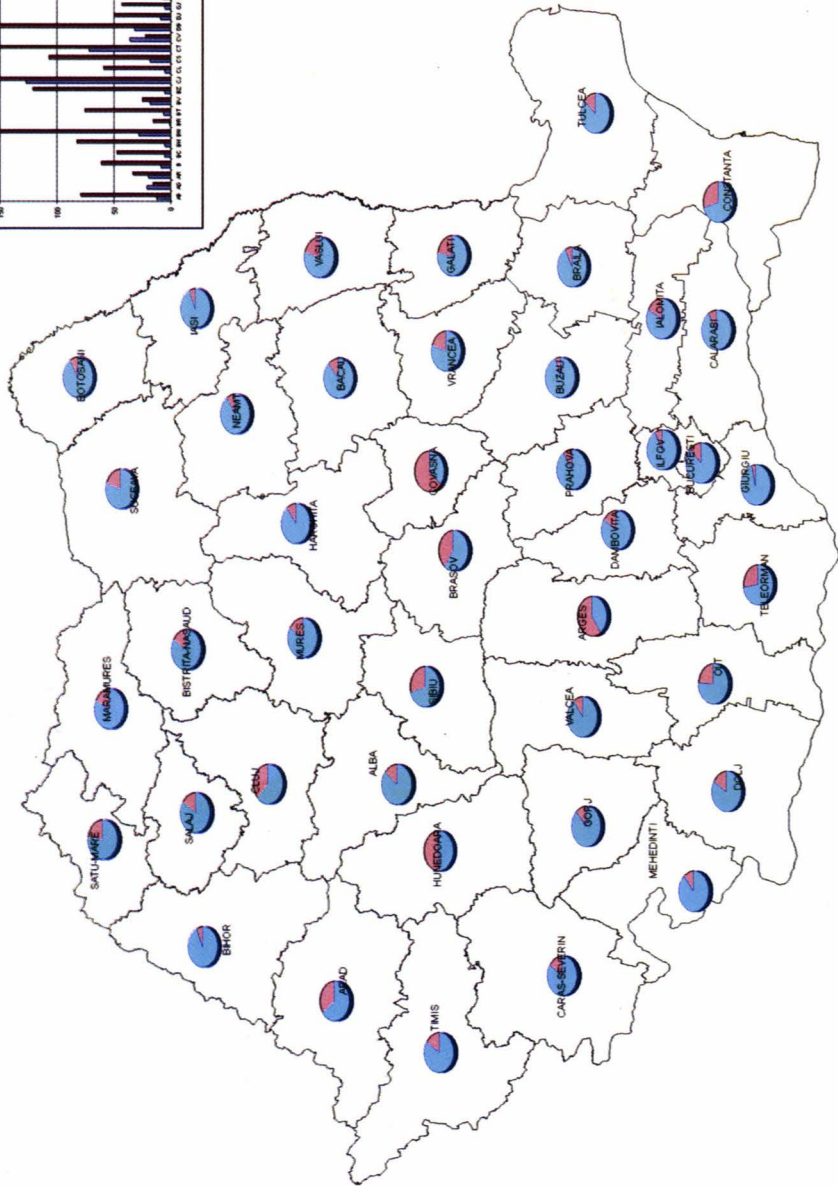
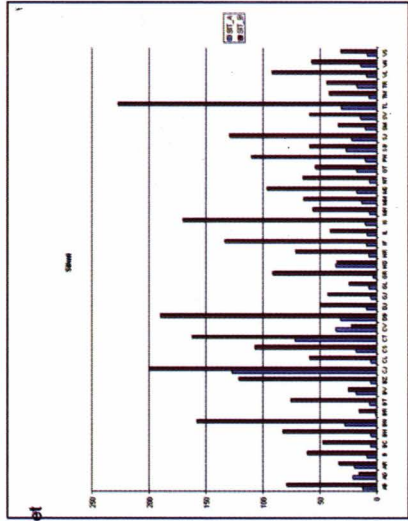
II.3.

# Județul Dambovită



II.4.

Distributia comparativa pe categorie de monument la nivel de judet



Sit grupa A  
Sit grupa B

