

## MĂNĂSTIREA ANINOASA NOTE ISTORICE ȘI ARHEOLOGICE

Raluca Iosipescu

În anul 1995, Centrul de Proiectare pentru Patrimoniul Cultural Național a reluat proiectul de restaurare al mănăstirii Aninoasa din județul Argeș, proiect întrerupt brusc, ca atâtea altele, odată cu desființarea samavolnică în 1977 a Direcției Monumentelor Istorice. La acestea se adăugase și dispariția în condițiile tragice, ale cutremurului din 1977, a șefei de proiect, arhitecta Rodica Mănciulescu.

În 1997 Raluca și Sergiu Iosipescu au reluat cercetările istorice și arheologice pentru elaborarea noului proiect de restaurare. Primul pas a fost, firește, investigația în bogatele arhive ale institutului.

Imediat după războiul de întregire, în anul 1919, președintele Comisiunii Monumentelor Istorice, Dimitre Onciul a lansat bine-cunoscutele chestionare privitoare la monumentele istorice ale țării. Chestionarul Comisiunii Monumentelor Istorice privitor la mănăstirea Aninoasa<sup>1</sup> completat de preotul paroh Theodor Popescu la 16 martie 1921, slujitor al bisericii începând încă din anul 1905, pomenește existența unui vechi pomelnic din lemn ce cuprindea numele ctitorilor. Acest pomelnic, alături de alte obiecte vechi, fusese însă luat de către Grigore Tocilescu în august 1905 spre a fi predat Muzeului Național din București, urma sa pierzându-se de atunci. Singurele cărți vechi rămase la Aninoasa în vremea întocmirii chestionarului erau un liturghier tipărit de Antim Ivireanu la 1713, o cazanie din vremea lui Alexandru Ipsilanti și o evanghelie în două volume, dintre care unul tipărit la 1750 (7258) cu litere slavone, iar cel de-al doilea cu litere grecești, la Filadefia în 1686. Această evanghelie, frumos ferecată în argint, este singura carte veche rămasă și astăzi în patrimoniul mănăstirii. Un exemplar din Pravila tipărită la Târgoviște în 1652 și care aparținuse mănăstirii Aninoasa a fost regăsit la începutul secolului XX nu departe, în biserica din Vlădeștii de Jos<sup>2</sup>.

După același chestionar, biserica fusese înzestrată cu trei clopote, dintre care cel mare fusese turnat de mitropolitul Daniil la 1727 cu

ocazia refacerii mănăstirii și a ridicării turnului clopotniță. (il. 1, 2, 3) Unul dintre celelalte două clopote, mai mici, fusese dăruit de însuși ctitorul mănăstirii, Tudoran Vlădescu, purtând inscripția *Soli deo gloria* și anul 1634. Din păcate tocmai acest clopot nu mai există, fiind între cele ridicate de armatele de ocupație germane în vremea primului război mondial, pentru ca bronzul lor să fie folosit în fabricile de muniții. În ciuda dispariției, informațiile despre existența acestui din urmă clopot sunt de o deosebită importanță, ele confirmând astfel notițele mitropolitului Neofit despre prezența unei biserici mai vechi, în preajma celei actuale. Căci la 1746 acesta copia o inscripție, acum dispărută, în care se pomenea despre vechiul lăcaș de cult aflat lângă casele boierești.

În descrierea situației mănăstirii din Chestionarul Comisiunii Monumentelor Istorice se mai amintea și despre prezența în fața caselor egumenești a unui „frumos pridvor, pardosit cu piatră având stâlpi de piatră de Albești cu capitelluri sculptate în piatră” aflate „astăzi în curtea Ocolului silvic din localitate, puse de fostul șef de ocol V. Boghenau spre a fi păstrate”. Mai târziu, în 1926, într-o corespondență purtată cu Comisiunea Monumentelor Istorice, se precizează că era vorba de „4 coloane, 8 capitele și 2 ancadrame de ferestre”<sup>3</sup>. Referatul arhitectului Petre Demetrescu din același an, însărcinat cu recuperarea fragmentelor sculptate, vorbea însă de 28 piese preluate. Și, după cum se exprima el însuși la 18 noiembrie 1926 „toate aceste pietre sunt de o frumoasă valoare artistică și fac parte în majoritate de la un cerdac de piatră ale cărui trepte duceau la etaj, deservind câteva săli, chillii și paraclisul; făcând săpături am găsit vechile temelii pe care se poate reconstitui această lucrare de artă”<sup>4</sup>. Aruncată printre diversele dărâmături se mai afla o lespede de piatră cu inscripție, recuperată de preotul Theodor Popescu în 1905, și care nu era alta decât pisania pusă la terminarea caselor egumenești de către mitropolitul Daniil.

Lucrările începute în anul 1926 de Comisiunea Monumentelor Istorice din inițiativa lui

<sup>1</sup> Arhiva INMI, fond CMI, dos. 65, Aninoasa, f. 2-4.

<sup>2</sup> Pr. Ioan Răuțescu, *Mănăstirea Aninoasa din județul Muscel*, Cîmpulung-Muscel, 1933, p. 46.

<sup>3</sup> Arhiva INMI, fond CMI, dos. 65, Aninoasa, f. 61, 62.

<sup>4</sup> Arhiva INMI, fond CMI, dos. 65, Aninoasa, f. 63 v.

C.I.C (Dinu) Brătianu, se limitau însă doar la consolidarea bisericii prin subzidiri realizate la fundație, astuparea crăpăturilor, montarea a două centuri de fier deasupra ferestrelor turlei celei mari, chitirea și înlocuirea parțială a învelitoarei de tablă de pe acoperiș și turle, acoperirea chiliilor și a caselor fostei mănăstiri cu șifă. În aceste condiții, în 1939, Consiliul parohial al bisericii Aninoasa se adresează Comisiunii Monumentelor Istorice propunând renunțarea la ideea înlocuirii învelitoarei de tablă cu una de olane, argumentând că bolțile fiind crăpate nu ar putea rezista la o asemenea greutate. Dealtfel chiar în primăvara aceluiași an datorită șubrezirii structurii de susținere se prăbușise crucea de pe turla cea mare a bisericii<sup>5</sup>.

Cutremurul din 1941 afectează grav ansamblul monastic și în primul rând paraclisul. Cum era de așteptat, datorită și lucrărilor neautorizate efectuate de Ocolul silvic în subsolul paraclisului. Anterior anului 1905, după mărturiile preotului Theodor Popescu, intrarea din interiorul mănăstirii în subsolul paraclisului fusese zidită; în schimb un alt acces se realizase din exterior prin spargerea zidului de nord al incintei în așa fel încât spațiul să devină accesibil din curtea Ocolului silvic. Pivnița era folosită pentru păstrarea fructelor și legumelor peste iarnă, în acest scop fiind chiar coborât nivelul interior până sub cota fundațiilor, pentru menținerea temperaturii peste cota de îngheț<sup>6</sup>.

Cercetarea istorică a monumentului este, într-o anumită măsură, ușurată de monografia preotului Ioan Răuțescu și de săpăturile și cercetările arheologice în incinta și în interiorul bisericii (1926, arhitect Petre Demetrescu, 1968-1969, Radu Heitel și 1973, Gheorghe Cantacuzino). Cu toate repetatele sublinieri ale lui Nicolae Ghika-Budești referitoare la marea valoare arhitecturală a bisericii și incintei mănăstirești de la Aninoasa, datorată în parte păstrării integrității ansamblului, monumentul nu a atras deosebită atenție a cercetătorilor, fapt explicabil și prin dificultatea investigației arhivistice<sup>8</sup>.

În ceea ce privesc săpăturile și cercetările arheologice, cele din 1926 au fost ușor trecute cu vederea, fiind efectuate de un arhitect, iar cele din

1968-1969 și 1973, conduse de remarcabili arheologi, nu numai că au rămas inedite, dar par să nu fi influențat în vreun fel proiectul de restaurare. Oricum ele nu epuizaseră câtuși de puțin situl.

Dezvelirea ruinelor din anul 1926, avea un scop mai degrabă tehnic, urmând să servească ridicării în plan a mănăstirii. Săpăturile, sau mai bine spus decapările, executate de Petre Demetrescu în incinta mănăstirii sunt dificil de reconstituit, în arhiva fondului CMI ne mai păstrându-se nici un martor al acestor lucrări. Li se atribuie doar câteva fotografii în care apare extradossal boltit al unor încăperi situate în spațiul dintre biserică și actualul portic din fața chiliilor de pe latura de vest. Tot el a ridicat un plan al ansamblului, regăsit recent. (il. 4 și 5) În anul 1933 noi planuri au fost făcute de arhitectul Vasile Moisescu, reproduse ulterior de N. Ghika-Budești. Este de mirare însă că pe acest plan general nu sunt marcate fundațiile foșorului din fața caselor egumenești și a paraclisului, fundații despre care se știe sigur că fuseseră dezvelite cu ocazia săpăturilor din 1926. În schimb apare trasată cu linie punctată o galerie boltită subterană, nedelimitată la capătul estic, având traseul aproape în prelungirea axului longitudinal al bisericii.

Proiectul Comisiunii Monumentelor Istorice de restaurare a mănăstirii Aninoasa din anul 1942 conține devizul descriptiv al arhitectului Horia Teodoru. Pe lângă indicațiile tehnice deosebit de valoroase se remarcă imensa grijă a restauratorului față de orice fragment autentic aparținând monumentului ce se putea afla printre dărâmături. (il. 6) În spiritul acestei permanente preocupări în recuperarea materialelor, recomanda ca "în toate încăperile de la parter și etaj, atât pe latura nord cât și pe laturile sud și vest ale incintei se vor îndepărta dărâmăturile în modul următor: bolovanii și cărămizile întregi, trei sferturi sau jumătate se vor aduna cu cea mai mare grijă și depozita pe mărimi în stive regulate, în diferitele încăperi acoperite. Îndepărtarea molozului și curățirea locului se vor face cu cea mai mare grijă pentru a nu se dărâma, deteriora sau strica zidurile vechi ce se păstrează întregi sau numai parțial, acoperite de dărâmături și pentru a nu se săpa mai jos decât nivelul original al solului în aceste încăperi. Din fostul pridvor care se găsea de-a lungul clădirilor de pe laturile de sud și vest ale incintei nu se va scoate molozul și pământul pentru a se evita strângerea apelor în acest loc neacoperit.

În paraclis înainte de a se îndepărta dărâmăturile cu cea mai mare grijă se vor aduna în rafturi de lemn anume făcute, toate bucățile de tencuială zugrăvite care se vor putea găsi, din cele

<sup>5</sup> Arhiva INMI, fond CMI, dos. 65, Aninoasa, f. 92.

<sup>6</sup> Arhiva INMI, fond CMI, dos. 65, Aninoasa, f. 128.

<sup>7</sup> N. Ghika-Budești, *Evoluția arhitecturii în Muntenia și în Oltenia. Noul stil din veacul al XVIII-lea*, în "Buletinul Comisiunii Monumentelor Istorice", an XXIX, București, 1936, p. 65-67.

<sup>8</sup> V. pentru contribuțiile bibliografice până la 1970 excepționala operă a lui Nicolae Stoicescu, *Bibliografie a localităților și monumentelor feudale din România, I. Țara Românească* (vol. I, București, 1970), sub voce.

desprinse de pe pereți și bolți și se vor păstra în paraclis pentru cazul când se va putea face restaurarea generală a tencuielilor zugrăvite, lipindu-se la loc bucățile căzute. Ele se vor grupa după locul unde s-au găsit căzute pentru a fi mai ușoară reconstituția lor"<sup>9</sup>.

În privința pridvorului se cerea expres: "Spre exterior, deasupra arcadelor deschiderilor, zidăria nu se va reface pentru a nu se strica urmele plecării bolților care acopereau pridvorul pe stâlpi care astăzi este complet dărâmat. În aceste locuri zidăria nu se va reface decât când se vor construi din nou bolțile și acest pridvor"<sup>10</sup>.

Este de reținut și faptul că în situația de la Aninoasa unde toată structura de lemn a ferestrelor fusese distrusă în timp, Horia Teodoru optează pentru folosirea ca model a tocurilor cu o „despărțitură la mijloc”, precum cele folosite la "casa veche de la mănăstirea Radu Negru pe fațada dinspre sud"<sup>11</sup>.

Este de subliniat aplecarea restauratorului către cercetarea minuțioasă a monumentului. Astfel între altele recomandă ca, dacă urma să se constate "că chenarul de piatră cioplită de la trecerea în cimitir este luat de la ușa mare de intrare în bucătărie, se va așeza la loc"<sup>12</sup>. (il. 7)

Consolidarea de la paraclis avea în vedere protejarea tencuielilor cu frescă atât pe parcursul desfășurării lucrărilor de execuție la zidărie cât și cu prilejul momentului montării popilor de susținere a bolții altarului, a calotei Pantocrator și a arcului mare dintre naos și altar. În zona de subsol urmau să se acopere fundațiile desfăcute și să se pună la loc pământul scos fără nici o autorizație de către Ocolul silvic pe cheltuiala acestuia<sup>13</sup>. Din memoriul consiliului parohial din anul 1952 rezulta, din păcate, starea proastă în care continua să se afle întregul ansamblu monumental<sup>14</sup>.

\* \* \*

În deceniul șapte al secolului trecut Direcția Monumentelor Istorice a reluat proiectul de restaurare al fostei mănăstiri Aninoasa, lucrarea fiind încredințată reputatei arhitecte Rodica Mănciulescu. Odată cu deschiderea șantierului au fost efectuate (1968-1969) și primele adevărate cercetări arheologice de către regretatul Radu Heitel. Însă între rapoartele de cercetare și ridicarea topografică adiacentă există serioase neconcordanțe. La vest de biserică, spre șirul de chilii de pe această latură, ca

și între biserică și casele mitropolitului Daniil de pe latura nordică s-ar fi aflat două culoare subterane, ce se tăiau în cruce, la intersecția lor și distrus de ele aflându-se odinioară un beci din bolovani de râu în casete de cărămidă, beci cu gărliciul spre est, servind poate ca „gropniță”. Tot la vest de biserică ar mai fi existat și trei „tainițe” sau cămări de provizii și „căi de refugiu”, cu accesul prin extradadosul bolților.

În colțul nord-vestic al incintei au fost descoperite urmele unei construcții rectangulare din bolovani în casete de cărămidă, interpretată dubitativ de autorul descoperirii drept "o cale de acces" la turnul clopotniță, sau, altminteri spus, poate foisorul unei scări de pe la 1730.

Înainte de caselor mitropolitul Daniil de pe latura de nord a incintei, s-au redescoperit, după săpăturile lui Petre Demetrescu, fundațiile foisorului din bolovani legați cu mortar (4,50 m x 4 m).

Planul topografic indică în colțurile de nord-est și sud-est ale incintei fundații rectangulare fără ca despre ele să avem vreo mențiune în raportul de cercetare arheologică din acei ani. Săpăturile arheologice au mai scos la iveală, adosată paramentului exterior al temelii zidului porticului chiliilor de pe latura de vest, o rigolă de cărămidă cu profil rectangular, lată de 0,40 m, pentru scurgerea apelor din incintă.

Descoperirea în interiorul incintei a unor morminte, dintre care unele tăiate de portic, iar două de construcția beciului amintit, și deoarece la una dintre înhumări s-a găsit un dinar de la 1640 al împăratului Ferdinand al III-lea de Habsburg, a conturat o cronologie relativă a ruinelor. Astfel în prima jumătate a secolului al XVII-lea existase probabil un cimitir, peste care, către 1670 s-a început, prin construirea beciului amintit, ridicarea curților boierești transformate ulterior în ansamblul mănăstiresc. Culoarele subterane, incinta și chiliile au fost urmate de edificarea porticului. La 1773, pentru a permite accesul la paraclisul construit atunci, s-a adosat caselor ridicate de mitropolitul Daniil un mic pridvor cu o scară.

Săpăturile efectuate în interiorul bisericii (1973, Gheorghe I. Cantacuzino) au avut ca obiect doar stabilirea unor cote de fundații și nivele de călcare, fără ca să fie cercetate mormintele tăiate parțial de secțiunile sale. A fost confirmată cu această ocazie construirea, într-o fază ulterioară ridicării bisericii, a pridvorului, fundațiile acestuia tăind atât stratul de pământ scos din șanțul

<sup>9</sup> Arhiva INMI, fond CMI, dos. 65, Aninoasa, f.111, 112.

<sup>10</sup> Arhiva INMI, fond CMI, dos. 65, Aninoasa, f. 113.

<sup>11</sup> *Ibidem*.

<sup>12</sup> *Ibidem*.

<sup>13</sup> Arhiva INMI, fond CMI, dos. 65, Aninoasa, f. 116.

<sup>14</sup> Arhiva INMI, fond CMI, dos. 65, Aninoasa, f. 216.

fundației pronaosului precum și un strat de nivelare ulterior construcției bisericii<sup>15</sup>.

Față de datele izvoarelor scrise, destul de ample și la îndemână prin monografia părintelui Răuțescu, interpretarea rezultatelor săpăturilor arheologice din 1968-1969 și 1973 oferite de autorii lor adaugă noi elemente care coboară datarea sitului măcar la jumătatea secolului XVII. Pe de altă parte nu lămuresc în primul rând problemele legate de transformările bisericii, cele referitoare la clădirile adosate colțurilor de NE și SE ale incintei, precum și aspectele privitoare la existența unui drum de strajă pe porțiunile de curtină libere de construcții.

\*\*\*

Cercetările arheologice din anul 1997<sup>16</sup> au fost astfel concepute încât să ofere date suplimentare asupra sitului și să rezolve chestiunile ridicate de definitivarea proiectului de restaurare al fostei mănăstiri. În demersul nostru un rol esențial l-a jucat catagrafia din anul 1842 (vezi anexa), care înfățișează, detaliat, ultima fază de funcționare a mănăstirii cu toate componentele sale chiar dacă unele erau într-o stare mai puțin bună. Importanța catagrafiei se datorează și faptului că a fost întocmită la preluarea egumeniei de către Dionisie Aninoșanul, un bun gospodar și devotat slujitor al mănăstirii.

Temeliile foișorului caselor egumenești se mai păstrau doar cu o înălțime de 23 cm, formate din piatră de râu și cărămidă, în mare parte fragmentară, înecate în mortarul de var. Surprinzător însă, fundațiile, cu dimensiunile de cca. 4,60 m lungime și 4 m lățime, conturează o construcție mai mare decât aceea a cărei reconstruire se prevăzuse prin proiectul din anii '60 (vizibilă și după zona de fațadă netencuită lăsată) și pe un amplasament sensibil deplasat față de aceasta. Din punctul de vedere al cronologiei sitului arheologic o mare importanță o are descoperirea la -1,05 m sub solul actual a două morminte în parte deranjate cu ocazia construcțiilor din zonă. Din mormântul (M 1), orientat E-V, păstrat în condiții mai bune, având brațele încrucișate pe piept, s-a recoltat o monedă de argint, parțial distrusă, cu probabilitate datând din secolul al XV-lea.

Cercetarea fundațiilor caselor boierilor Vlădești a fost precedată de verificarea așa numitelor "culoare subterane", evocate și în

legendele unor asedii și salvări miraculoase. Menționate ca atare de toate investigațiile, proiectele, chiar ridicările topografice, culoarele subterane s-au dovedit a fi patru beciuri rectangulare de cca. 3 m x 1,5 m, boltite, amplasate perechi, longitudinal și formând un unghi drept unele cu altele. În săpătură au fost surprinse laturile de vest și de sud ale unor încăperi situate în fața porticului chiliilor de pe latura de vest. Zidul de sud cu grosimi variind între 1,15 m -1,25 m este distrus din păcate tocmai în zona de țesere cu peretele nordic al perechii de pivnițe cu axul longitudinal orientat N-S. Se mai poate observa că extradrosul bolților în leagăn ale pivnițelor au amenajate guri de acces în ele de formă pătrată care corespund firesc numai cu nivelul de călcare de la parterul încăperilor caselor vechi. (il. 8) Astfel putem afirma că aceste pivnițe sunt construite odată cu casele boierilor Vlădești și spre folosul acestora. Ideea că ele au fost amenajate de sine stătător sau chiar prin distrugerea încăperilor acelor case nu se poate susține, hotărâtoare fiind și cota deschiderilor lor, imposibil de protejat de scurgerea apelor pluviale și a noroiului în cazul în care ele ar fi funcționat ca și astăzi, cu gurile de acces la nivelul solului. În ceea ce privește zidul de vest al acestor încăperi el este parțial suprapus de latura exterioară a porticului.

Datorită fondurilor insuficiente și a imposibilității restaurării pe loc a ruinelor descoperite, s-a decis astuparea săpăturii în vederea reluării ulterioare. S-a repetat în fapt situația din anii '60 când proiectul de restaurare s-a concentrat asupra construcțiilor existente și nu a acordat nici o atenție fazelor anterioare descoperite arheologic. Nici măcar rațiuni care ating siguranța persoanelor nu au schimbat viziunea asupra acestui aspect, căci trebuie spus faptul că prezența a cel puțin patru pivnițe cu deschiderile situate la nivelul solului, goale pe dinăuntru, constituie un pericol în caz de surpare.

Turnul de pe latura de nord a incintei, devenit între timp groapă de gunoi, a fost cercetat arheologic, dezvelindu-i-se fundațiile de formă patrulateră (4,75 m x 3,25 m) cu latura lungă perpendiculară și adosată zidului de incintă. Talpa fundațiilor se află la cca. 2,80 m sub solul actual, zidurile păstrându-se pe o înălțime de aproape 2,75 m. Este de remarcat faptul că talpa fundației zidului de incintă este cu circa 20 cm mai puțin adâncă decât aceea a turnului.

Construcția originală este din bolovani în casete de zidărie din cărămidă; pe parcursul vremii însă și până la începutul celei de-a doua jumătăți a secolului al XX-lea el a suferit câteva refaceri detectabile după cărămida groasă și calitatea precară a lucrărilor. Straturile premoderne au fost

<sup>15</sup> Cf. Gh. Cantacuzino, *Cercetările arheologice de la Aninoasa*, iulie 1973, Arhiva INMI, fond DMI.

<sup>16</sup> Raluca Iosipescu, Sergiu Iosipescu, *Raport preliminar privitor la cercetările arheologice de la fosta mănăstire fortificată Aninoasa*, în „Buletinul Muzeului Militar Național”, București, 2004, p. 49-65.

îndepărtate, podeaua pivniței din secolul XX fiind adâncită în solul viu, ceea ce concordă și cu informațiile locale potrivit cărora zidurile ruinate au mai servit până prin anii '50 ca beci și ghețarie. O confirmare a acestei ultime funcțiuni există și în fotografia din Albumul România<sup>17</sup>, realizată în 1898, unde se observă două acoperișuri sprijinite de zidul de incintă, cel mai îndepărtat dintre ele tăind parțial intrarea boltită în turn și protejând astfel spațiul de depozitare de dedesubt. (il. 9)

Tot în exteriorul incintei mănăstirii a fost descoperit un canal din cărămizi, ce conducea către un bazin circular din piatră cu mortar de var, cu diametrul de 3 m, și adânc de cca. 2 m față de nivelul solului actual. Bazinul fusese demantelat până la -0,50 m, -0,60 m sub nivelul solului, păstrându-se, din fericire, primele două asize de cărămidă ale unei calote hemisferice care-l acoperea. (il. 10) Cum canalul avea un traseu ce trecea pe sub zidul de incintă am presupus la acea dată existența unei legături cu fântâna din curtea mănăstirii, amplasată în zona din fața scărilor de acces la clopotniță. Numai cât, pe fotografiile de arhivă această fântână nu se regăsește. Este evidentă însă prezența în incinta mănăstirii a unei surse de apă, poate a unui izvor captat, sursă utilizată și în prezent, chiar dacă fântâna propriu-zisă a fost în ultimii ani mutată. Revenind la fotografia din Albumul Antoniu și despre prima copertină din apropierea intrării în mănăstire putem presupune că acoperea o zonă de interes către care ne îndeamnă și marcarea pe planul ridicat de arhitectul Vasile Moisescu în 1933 a unei deschideri practicate în zidul de incintă. Că și aici ar fi putut fi amenajat un depozit pare mai verosimil în condițiile în care sondajul de verificare a traseului canalului de aducțiune efectuat în încăperea adiacentă la interior acestui sector al zidului de incintă s-a adâncit într-un pământ de umplutură ce depășea nivelul canalului exterior.

\*\*\*

Considerațiile lui N. Ghika-Budești referitoare la situația aparte a bisericii Sf. Nicolae din Aninoasa față de celelalte biserici cu plan dreptunghiular și cu două turle, una pe pronaos, cealaltă pe naos, decurg din stadiul cercetării la vremea respectivă. Indicii provenind mai cu seamă din planul bisericii, "unde se poate observa o lipsă de simetrie și un masiv de zid mai gros în partea dinspre apus, unde era probabil ușa ce avea

comunicație cu scara"<sup>18</sup> sugerau posibilitatea ca turla de pe pronaos să fi servit inițial drept clopotniță. (il. 11) Un alt argument era și acela că inițial biserica Sf. Nicolae fiind o biserică de mir, după cum este explicit precizat în pisanie, era firesc să aibă o clopotniță pe pronaos<sup>19</sup>. Din păcate, lipsa unei cercetări de parament, în ciuda tuturor propunerilor de restaurare făcute de-a lungul timpului, a determinat menținerea concluziei că biserica din Aninoasa reprezintă un unicat în arhitectura de cult din sec. XVIII. Numai cât, cu ocazia cercetării arheologice din 2008<sup>20</sup>, a fost descoperită, la nivelul fundațiilor, intrarea, astupată, probabil spre o scară practică în peretele de nord al pronaosului care permitea accesul la o clopotniță situată la nivelul superior. (il. 12) În acest fel se poate justifica existența turlei de peste pronaos, care inițial avea funcțiunea de clopotniță. Situații similare întâlnim la biserica din Gherghița (Prahova), ctitorită de Matei Basarab la 1641, la cea din Golești (Argeș) ridicată la 1646 de marele vistier Stroe Leurdeanu, la Coieni-Mironești (Ilfov), construită de Ilinca Cantacuzino la 1668, unde turlele inițiale de peste pronaos s-au prăbușit.

Mai târziu, cu ocazia refacerilor din timpul mitropolitului Daniil, la distanță de 50 de ani, se adaugă pridvorul, se ridică impunătorul turn-clopotniță în continuarea caselor noi de pe latura de nord, se fac chiliile, transformându-se astfel incinta într-o adevărată mănăstire. Tot atunci probabil că se renunță la vechea clopotniță și se astupă accesul prin perete. Astfel s-ar explica și informația din inscripția culeasă la 1746 de mitropolitul Neofit I al Ungrovlahiei, astăzi dispărută, în care se spune despre lucrările făcute de mitropolitul Daniil "și-au stricat biserica și i-au făcut slovn și două turle"<sup>21</sup>.

În peretele de nord era practică intrarea, nu în cel de apus cum presupunea Ghika-Budești, condus spre această concluzie și de existența ferestrei pe această latură a pronaosului. Căci așa cum se poate vedea la majoritatea bisericilor cu scară de acces practică prin pereții de nord sau de vest ai pronaosului, perete nordic este orb. Nu același lucru se întâmplă la Aninoasa unde și pe această fațadă este deschisă o fereastră, cu glaful interior puțin modificat față de cel de pe fațada de

<sup>18</sup> N. Ghika-Budești, *Evoluția arhitecturii în Muntenia și în Oltenia. Noul stil din veacul al XVIII-lea*, în "Buletinul Comisiunii Monumentelor Istorice", an XXIX, București, 1936, p. 65.

<sup>19</sup> *Ibidem*.

<sup>20</sup> Raluca Iosipescu, Sergiu Iosipescu, raport arheologic în curs de pregătire.

<sup>21</sup> Pr. Ioan Răuțescu, *Mănăstirea Aninoasa din județul Muscel, Cîmpulung-Muscel*, 1933, p. 23.

<sup>17</sup> Alexandru Antoniu, *Albumul României, județul Muscel*, București, 1898.

sud. Dealtfel inscripția pictată pe glaful fereastră de pe latura de sud a naosului este explicită: "În zilele sfinției sale părintelui Mitropolit chir Daniil s-au deschis aceste ferești și s-a zugrăvit și s-a făcut pardoseala bisericii, precum să vede cu chiverniseala [celui] întru eromonahi Hrisantie păcătosul. Leat 7232 Oct. 1". (il. 13)

Prezența acestei intrări în putea fi cercetată în amănunt în momentul decapării tencuielii ce o astupă, pentru că trebuie precizat faptul că întreg nivelul draperiei din pictura interioară a pronaosului este acoperit cu o tencuială recentă.

\*\*\*

Ca urmare a cercetărilor desfășurate de-a lungul timpului rezultă că situl a început prin a fi o necropolă, desigur lângă mica biserică pomenită la 1746 de mitropolitul Ungrovlahiei, Neofit, și asociată în notițele acestuia caselor ce le-ar fi avut aici fostul mare clucer Tudoran Vlădescu.

Este foarte probabil ca beciul și temelia rectangulară din colțul nord-vestic al curții să fie tocmai vestigiile caselor boierilor Vlădești din Aninoasa, din a doua jumătate a secolului al XVII-lea. Biserica de cimitir, cel mai probabil din lemn, a fost înlocuită de lăcașul terminat la 1677 de Tudoran Vlădescu. Așa cum precizau atât Radu Heitel cât și Gheorghe Cantacuzino sunt slabe șansele de a se pune în evidență prin noi săpături arheologice urmele lăsate de vechea biserică, posibil situată în preajma celei noi, poate la nord de ea – după amplasamentul beciului și al construcției rectangulară – pe locul unde s-au înălțat apoi casele mitropolitului Daniil. Ceea ce se impune însă, cu tărie, este continuarea cercetării în biserica actuală, necesară și pentru implicațiile asupra procesului de restaurare.

#### Anexe

#### SCURTĂ CRONOLOGIE

- Tudoran (Vlădescu) din Aninoasa și Vlădești menționat pentru prima dată ca pitar în domnia lui Mihai Viteazul.

1632, martie 25 - Tudoran Vlădescu își face diata împărțindu-și averea între cei trei fii: Badea, Părvu, viitorii mari dregători și Iane paharnicul.

1653, martie 1 – Tudoran (al II-lea) Vlădescu din Aninoasa, fiul lui Iane paharnicul, menționat pentru prima dată cu rangul boieresc de paharnic.

1653-1664 - Tudoran Vlădescu paharnicul este printre marii cumpărători de ocine din Țara Românească, alcătuindu-și astfel un mare domeniu.

1673, iulie - Tudoran Vlădescu, fost aga, este închis de Grigore vodă Ghica pentru fuga din țară a cumnatului său Pădure Crețulescu pentru care era chezaș; își răscumpără viața cu o "gloabă" de 5000 de taleri.

1674, ianuarie 3 - Tudoran Vlădescu menționat pentru prima dată în dregătoria de mare clucer sub domnia lui Gheorghe vodă Duca.

1676, iulie-octombrie – În calitate sa de înalt dregător, mare clucer (șef al aprovizionării curții domnești, prin extensie și al oastei) Tudoran Vlădescu participă la campania din Podolia a oștii Țării Românești sub Gheorghe vodă Duca, în cadrul războiului otomano-polon, încheiat prin pacea de la Jurawno (27 octombrie). Acuzat de domn că nu ar fi pregătit cheresteaua necesară construirii unui pod este condamnat la moarte prin decapitare. La intervenția unor mari boieri este iertat de domn în clipa execuției.

1677, martie 8 - Tudoran Vlădescu părăsește curtea domnească și se călugărește sub numele de Theodosie monah, retrăgându-se la curțile sale de la Aninoasa. Diata lui Tudoran Vlădescu.

1677, iulie-septembrie – Moare soția fostului mare clucer Tudoran, Alexandra, fiica lui Stan Crețulescu.

1677, septembrie 20 – Se încheie construirea bisericii cu hramul Sf. Nicolae din Aninoasa, ctitoria lui Tudoran și Alexandra Vlădescu, devenită mănăstirească prin voința ctitorului.

1682, mai 29 – Theodosie monahul închină mănăstirea sa Aninoasa mănăstirii din Câmpulung.

1684, mai 21 – Șerban vodă Cantacuzino întărește daniile făcute mănăstirii Aninoasa și închinarea sa către Câmpulung.

1694 – Theodosie monahul, fostul mare clucer Tudoran Vlădescu, încetează din viață și este îngropat în biserica mănăstirii Aninoasa.

1722, decembrie 6 – Se încheie construcția caselor de pe latura de nord a incintei – ctitor Daniil, mitropolitul Ungrovlahiei, călugărit aici. Ispravnic al construcției ieromonahul Hrisant.

1723, octombrie 1 – Sub supravegherea aceluiași ieromonah Hrisant se măresc ferestrele bisericii, se zugrăvește și se pardosește lăcașul.

1728/1729 – Mitropolitul Daniil dăruiește mănăstirii clopotul cel mare.

1729, octombrie – Se încheie lucrările de construcție patronate de mitropolitul Daniil – clopotnița, casele, chiliile și zidul de incintă – sub supravegherea egumenului mănăstirii ieromonahul Varlaam.

1734 – Reparații efectuate la mănăstire.

1746, august – Vizita la mănăstirea Aninoasa a mitropolitului Neofit I al Țării Românești.

1773 – Egumenul Mihail Cojoceanu, stăpân al Tărtășeștilor, ctitorește paraclisul mănăstirii Aninoasa.

1778, noiembrie 4 – Hrisovul lui Alexandru vodă Ipsilanti, domnul Țării Românești (1774-1782) prin care scoate mănăstirea Aninoasa de sub autoritatea mănăstirii din Câmpulung, pentru lipsa de îngrijire, și o închina Mitropoliei Ungrovlahiei.

1794, ianuarie 31 – Mitropolitul Dositheii Filittis dispune ca moșiile mănăstirii Aninoasa din județul

Râmnicu Sărat să fie preluate de Mitropolia Ungrovlahiei, în schimbul unor moșii ale acestuia din urmă, mai apropiate mănăstirii.

1812-1842 – Mănăstirea nu mai are egumeni, administrația fiind asigurată de embaticarii (arendașii) moșiilor ei.

1821 – În vremea reprimării Eteriei trupele otomane incendiază Aninoasa unde se retrăseseră și încercaseră să reziste câțiva arnauți.

1833 – Nicolae Bascoveanu "embaticar și epistat" al mănăstirii construiește perechea de case din incintă la vest de biserică și clopotniță.

1838, ianuarie 11 – Marele cutremur din Țara Românească; la Aninoasa cade catapeteasma, fiind grav avariate și celelalte clădiri.

1838, iunie-august – Prin grija arendașului moșiilor mănăstirii, logofătul Daniil Cantaroglu, se zidește din nou catapeteasma care se pictează împreună cu altarul de "zugravii" Ion Garniță și Ion Pop.

1842-1864 – Egumen la Aninoasa proto-singhelul Dionisie (1800-1882), ultimul egumen al mănăstirii. Este etapa celor de pe urmă lucrări gospodărești în vechea organizare a lăcașului.

1863, decembrie, 17/29 – Secularizarea averilor mănăstirești marchează începutul treptatei ruinări a construcțiilor de la Aninoasa.

1895 – Sunt reparate și învelite casele de la vest de biserică pentru instalarea unei companii teritoriale a Regimentului 30 Muscel.

1898 – Din sumele provenite dintr-un legat al fostului egumen Dionisie Aninoșanu se învește din nou biserica și clopotnița mănăstirii.

1905-1908 – Casele de la vest de biserică sunt din nou reparate și locuite de parohul Teodor Popescu.

1908 – În clădirile de la Aninoasa se instalează un post de jandarmi care contribuie la ruinarea construcțiilor. Comisiunea Monumentelor Istorice face demersuri pentru evacuarea jandarmilor.

1922 – Prin grija Comisiunii Monumentelor Istorice se acoperă casele din fața bisericii și paraclisul.

1924 – Se restaurează de către Comisiunea Monumentelor Istorice clădirile din colțul nord-vestic al incintei.

1926-1927 – Din inițiativa lui Constantin (Dinu) I.C. Brătianu, sub supravegherea Comisiunii Monumentelor Istorice și cu chereștea din fostele păduri ale mănăstirii dată de Ministerul Domeniilor se fac grinzile și șarpanta pentru învelitoarea ruinelor caselor egumenești de pe latura de nord, între paraclis și clopotniță, precum și ruinele construcțiilor de pe latura de sud; se mai repară și acoperișul clădirilor de la apus și se consolidează pridvorul bisericii și turla cea mare.

1942 – Prin grija Comisiunii Monumentelor Istorice se efectuează reparațiile necesare după cutremurul catastrofal din noiembrie 1940.

1967 – Se începe restaurarea întregului ansamblu al fostei mănăstiri Aninoasa de către Direcția Monumentelor Istorice, șef de proiect fiind arhitect Rodica Mănculescu.

1977 – Lucrările de restaurare se suspendă prin desființarea Direcției Patrimoniului Cultural Național.

1995 – Proiectul de conservare-restaurare al mănăstirii Aninoasa se reia de către Centrul de Proiectare pentru Patrimoniul Cultural Național.

## ETAPELE DE CONSTRUCȚIE ALE MĂNĂSTIRII ANINOASA

1677, septembrie 20 – Terminarea construcției bisericii Sf. Nicolae, ctitoria marelui clucer Tudoran Vlădescu.

1722, decembrie 6 – Se încheie construirea caselor de pe latura nordică a incintei, ctitoria mitropolitului Ungrovlahiei, Daniil.

1723, octombrie 1 – Se sfârșesc lucrările de mărire a ferestrelor și de pardosire, începe zugrăvirea bisericii, comanditar fiind mitropolitul Daniil.

1729, octombrie – Mitropolitul Daniil pune pisană în care se vorbește despre terminarea lucrărilor patronate de el la Aninoasa: clopotnița cu clopotul cel mare, casele și chiliile, "zidul dimprejurul mănăstirii din temelie".

1729-1730 – Se încheie etapa construcțiilor mitropolitului Daniil la Aninoasa care mai cuprinsese: transformarea bisericii prin construirea a două turle și a unui sloam (pridvor).

Post 1732 – După moartea mitropolitului Daniil se încheie zugrăvirea bisericii sub supravegherea arhimandritului Varlaam, egumenul mănăstirii.

1772/1773 – Se construiește paraclisul mănăstirii cu hramul Sfinții Mari Mucenici Dimitrie și Gheorghe și, probabil, pridvorul caselor mitropolitului Daniil (egumenești), ctitor fiind egumenul Mihai Cojocanu (Tărtășescu).

1833 – Se construiește etajul peste jumătatea nordică a chiliilor de pe latura de vest a incintei, ctitor fiind embaticarul mănăstirii Nicolae Bascoveanu.

## FUNCȚIUNI ISTORICE ȘI CARACTERISTICI DE CONSTRUCȚIE ALE ÎNCĂPERILOR DUPĂ CATAGRAFIA MĂNĂSTIRII ANINOASA DIN 1842

Paraclis:

Parter (subsol) – gropniță boltită

Etaj – Paraclisul propriu-zis cu hramul Sfinții Mari Mucenici Dimitrie și Gheorghe. Este o construcție din zidărie, cu bolți și turle de zid, la fel și catapeteasma. Pardoseala era realizată din piatră. Învelitoarea paraclisului era din șindrilă de brad. Accesul din tindă se realiza urcând o scară formată din patru trepte.

O pereche de case vechi ce au fost egumenești:

Subsol – două pivnițe boltite cu două picioare de zid groase

scară de acces pentru amândouă pivnițele  
 Parter – sub pridvoraș becișor de zid cu ușa pe podini  
 Etaj – opt încăperi și o sală la mijloc, toate boltite și pardosite cu cărămidă  
 Odaie întru care se deschide și ușa paraclisului  
 Cămăruță  
 Trapeză  
 Sala  
 Odaie mare  
 Ietăcel  
 Trei cămăruțe  
 Un pridvoraș boltit și pardosit cu cărămidă cu șase stâlpi de piatră, cu lespezi de piatră pe zidul dintre stâlpi și trei lavițe de podini groase împrejur, cu acces în sală  
 Scară coborâtoare cu 13 trepte de stejar  
 Ieșitoare pe peretele opus ușii de intrare în sală, din zid, scoasă în afară.  
 Clopotnița:  
 Parter – intrarea în mănăstire cu porți pe podini groase, cu o ușă mișcătoare într-una din porțile cele mari.  
 Etaj 1 – odaie boltită și pardosită cu cărămidă sub care se află un becișor  
 cămăruță boltită și pardosită cu cărămidă plimbare  
 odihna scării, din scânduri  
 Etaj 2 – odaie cu pridvor scos pe doi stâlpi din zid, boltite și pardosite cu cărămidă; pe zidul dintre stâlpi trei lespezi de piatră  
 Etaj 3 – clopotnița boltită  
 învelitoare din șindrila de brad  
 Chilii și alte încăperi având înaintea un palimar pe 30 de stâlpi de zid, atât încăperile cât și palimarul fiind boltite și învelite cu șindrila de brad:  
 Parter – o magopie mare de păstrat vase de lemn și bucate  
 două chilii cu cămăruțele lor și sala dintre ele pardosite cu cărămidă  
 două odăi cu o sală între ele, pardosite cu cărămidă  
 o odaie cu pardoseală de cărămidă și o cămăruță cu pământ pe jos  
 o cuhnie, fereastră ei este și tarabă, cu oblonul vechi, cu pragurile și trei stâlpi din piatră  
 acces spre ieșitoare din afara zidului de incintă  
 o brutărie cu cuptor, ferestre de piatră cu două obloane  
 odaie pentru frământat pâine cu două ferestre și intrarea din bucătărie  
 două odăi cu sala la mijloc  
 O pereche de case mari de zid în două cărămizi și jumătate, înaintea bisericii, lângă clopotniță:  
 2. Etaj – șase încăperi învelite cu șindrila de brad:

- două odăi, una mare, alta mică, cu intrare dintr-una într-alta; pardoseala de scânduri și tavan de var  
 - o odaie cu tavan de var și pardoseala de scânduri  
 - odaie cu pardoseala de cărămidă și tavan de var  
 - odaie cu pardoseala de cărămidă și tavan de scânduri  
 - o cămăruță cu pardoseala de cărămidă și tavan de scânduri  
 - pridvor înaintea acestor odăi (pe opt stâlpi de lemn, cu galeria între stâlpi din zid, cu tavanul de var și pardoseala de scânduri de fag); din mijlocul podelei pridvorului o scară ce coboară în curte (cu 25 trepte fixate cu ambele părți în zid);  
 - săliță – la capătul pridvorului opus clopotniței – ce duce la ieșitoare, săliță până la un loc cu ambele laturi de zid, cu pardoseala de cărămidă și tavan de ulucă și intrare prin ușa de scânduri, cu o altă ușă pe o parte care dă în podul odăilor din continuarea parterului;  
 - umblătoare de zid, ieșită în afara zidului de incintă, cu două despărțitori  
 F.  
 1. Parter – pivnița de zid pentru bucate cu cinci despărțituri de zid  
 G.  
 1. Parter – șase picioare de zid în spatele (la est) bisericii unde au fost un grajd, un șopron pentru trăsuri (remiza) și odăi.

#### LISTA EGUMENILOR ANINOASEI

1677 – 1695 – Theodosie monah (fostul mare clucer Tudoran Vlădescu), egumen.  
 1695 – 1703 – Inochentie egumen, din familia boierilor Lăngești: între 1700 -1703 egumen și al mănăstirii din Câmpulung  
 1704 – 1716 – Daniil (fiul lui Manole, comis din Topoloveni), egumen, viitor episcop de Buzău și mitropolit al Ungrovlahiei  
 .....1717 – Vasile, egumen  
 1720 – 1722 .. – Hrisantie, egumen  
 ante 1723 - Mihail (I), egumen  
 1723 – 1745 - Varlaam, egumen și arhimandrit  
 .....1746- Clement, egumen  
 1749 – 1758 - Mihail (II), egumen  
 1759 – 1765 - Romanos, egumen  
 1767 – 1776 - Mihail (III) Cojoceanu sau Tărtășescu, egumen  
 1776 – 1779 ...- Mitrofan (fiul lui Mihail Cojoceanu), egumen  
 1780 ... .....- Mihail (III) Cojoceanu  
 1783 – 1786 - Ghenadie, egumen, iconom  
 1786 – 1787 - Grigorie Sidis, egumen  
 1787 – 1795 - Ghenadie, egumen  
 ..... - 1796 - Gavriil, egumen  
 1812 – 1842 - vacant



1842 – 1864 - Dionisie, egumen, arhimandrit

## INSCRIȚII CARE ATESTĂ ETAPELE DE CONSTRUCȚIE ALE MĂNĂSTIRII ANINOASA

Pisania bisericii Sfântul Nicolae din Aninoasa :

"Cu vrerea Tatălui și cu ajutorul Fiului și cu săvârșitul Sfântului Duh, ziditu-se-au aceasta svântă bisearică den temelie ei cu îndemnarea cinstitului marelui arhieru părintele nostru Sfântul Nicolae ciudotvoret, că să fie besearică de mir, dentru osteneala robului lui Dumnezeu Tudoran biv vel Clucer i jupanița ego Alexandra. Iar când au fost la săvârșitul svintei bisearici, despărțindu-l Dumnezeu de soție de s-au pristăvit, primit-au cinul îngeresc de s-au călugărit și-i fu numele Teodosie monah. Și au numit svânta bisearică să fie mănăstire de obște de călugări, în zilele luminatului Domn Io Duca voevod. M-ța septemvrie dni 20 leat 7189. Pis popa Stan ot Băjești".

Pisania referitoare la casele dinspre nord:

"Aceste case den temelie s-au început și s-au săvârșit, precum să și văd în zilele prea luminatului Domn Io Nicolae Alexandru voevod, cu toată cheltuiala prea sfințitului Mitropolit al Ungrovlahiei chir Daniil, fiind călugărit sfinția sa den aicea. Și la tot lucrul au fost ispravnic Hrisant eromonah. Leat 7231 Dech[emvrie] dni 6."

Inscripția aflată pe glaful fereastrei de sud a naosului :

"In zilele sfinției sale părintelui Mitropolit chir Daniil s-au deschis aceste ferești și s-a zugrăvit și s-a făcut pardoseala bisericii, precum să vede cu chiverniseala /celui/ întru eromonahi Hrisantie păcătosul. Leat 7232 Oct. 1."

Inscripția de pe clopotul cel mare :

"Acest clopot al sfintei mănăstiri Aninoasa ot sud Muscel s-au făcut de chir Daniil Mitropolit al Ungrovlahiei, L[eat] 7237."

Inscripția clopotniței :

"Cu vrerea Tatălui, cu ajutorul Fiului, cu săvârșirea sfântului Duh și cu ajutorul sfântului ierarh Nicolae, făcătorul de minuni, făcutu-s-au această clopotniță cu clopotul cel mare și casele și chiliile și tot zidul dimprejurul mănăstirii den temelie precum să veade, cu toată cheltuiala prea sfințitului Mitropolitului Ungrovlahiei Chir Daniil, ca să rămâie veșnică pomenire sfinției sale și tot neamului sfinții sale, în zilele Domnului nostru Io Nicolae Alexandru voevod, fiind ostenitor la tot lucrul Varlaam eromonah, egumenul acestei sfinte mănăstiri și s-au săvârșit în luna lui Oct. leat 7238."

Inscripția culeasă la 1746 de mitropolitul Neofit I al Ungrovlahiei :

"Aceasta sfântă și dumnezeiască mănăstire, unde să cinstească și sa prăznuiască hramul sfântului marelui ierarh, făcătorul de minuni Nicolae, ziditu-s-au den temelie /de/ dumnealui Tudoran Aninoșanu vel Clucer, care pe urmă s-au și călugărit, fiindu-i casele acolea și o biserică mică. Și murindu-i jupâneasa și coconii s-au călugărit, făcând-o obște de călugări, lăsând toate câte au fost la această mănăstire. Apoi mai pe urmă părintele Daniil fiind călugărit de la Aninoasa și ajungând mitropolit, den temelie au făcut toate casile pă pivniță și zidurile și chiliile de jur împrejur, cu clopotniță mare pă poartă și cu clopote. Și-au stricat biserică și i-au făcut slomn și două turle. Și după moartea vlădicăi Daniil, o au înfrumusețat cu zugrăvia la cuviosul arhimandrit chir Varlaam, egumen fiind acestei sfinte mănăstiri. Și s-au săvârșit de tot lucrul și la leat 7238"<sup>22</sup>.

## SUMMARY

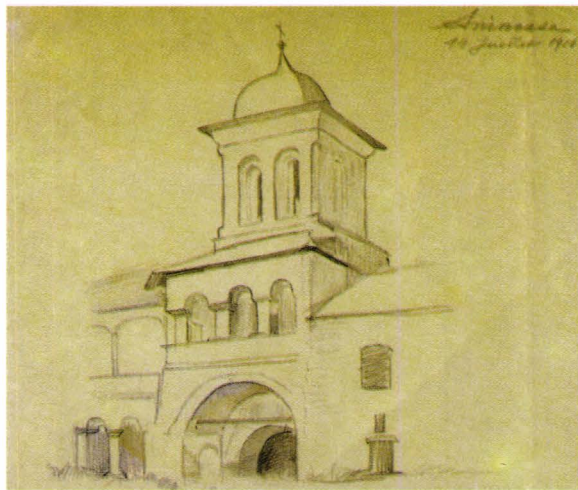
*The article brings up, once again, the status of the archaeological research made by the late Radu Heitel at the Aninoasa monastery in Argeș county, as well as the research carried on under Gheorghe Cantacuzino. There also is a brief review of Raluca Iosipescu and Sergiu Iosipescu's results, achieved during the 1997 campaign and, partially, in 2008.*

*The article also present a number of details from the National Institute for the Archive of the Historical Monuments, related to the commissioning of historical monuments, regarding the various interventions and repairs carried on or planned and the restoration activities carried on under the supervision of the Technical Service within the CMI.*

*The 2008 research provides certain nuances to the previously existing knowledge related to the church dedicated to St. Nicholas and opens a new perspective of the monument, while also touching on the subject of the restoration process. The archaeological/archivist actions lead, therefore, to the completion of the monument/site dossier for the Aninoasa monastery.*

<sup>22</sup> *Idem*, p. 23-24.

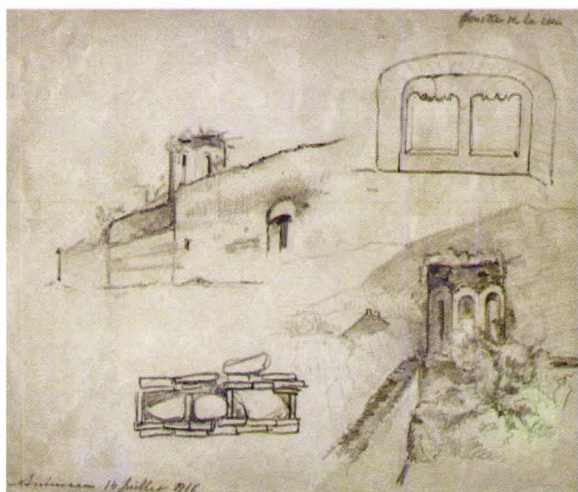




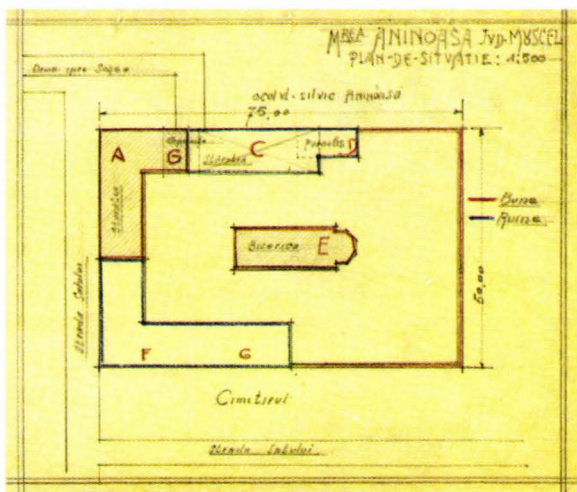
II. 1. Desen anonim datat 14 iulie 1916, arhiva INMI, fond CMI. Vederea din exterior a clopotniței



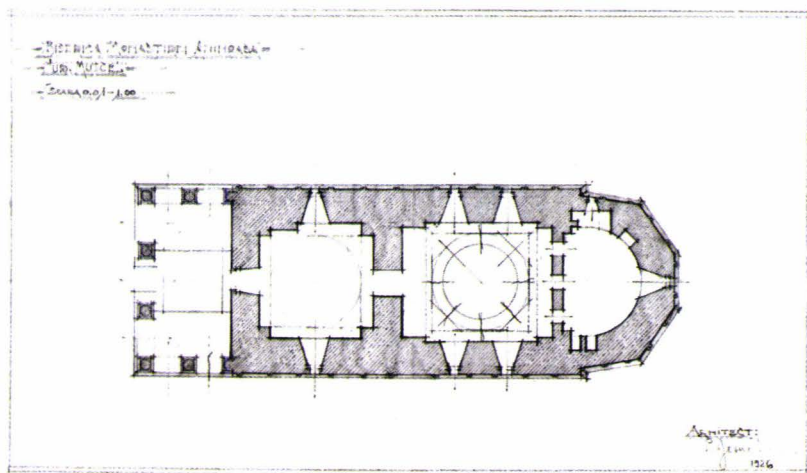
II. 2. Desen anonim datat 14 iulie 1916, arhiva INMI, fond CMI. Vederea din interior a clopotniței



II. 3. Desen anonim datat 14 iulie 1916, arhiva INMI, fond CMI. Detalii ale mănăstirii



II. 4. Planul mănăstirii Aninoasa, arh. P. Demetrescu, arhiva INMI



II. 5. Planul bisericii, arh. P. Demetrescu, 1926, arhiva INMI





II. 6. Paraclisul și casele mitropolitului Daniil, Album Antoniu, 1898



II. 7. Ancadramentul porții dinspre cimitir, foto 2008



II. 8. Pivnița și zidul caselor lui Tudoran Vlădescu, foto 1997

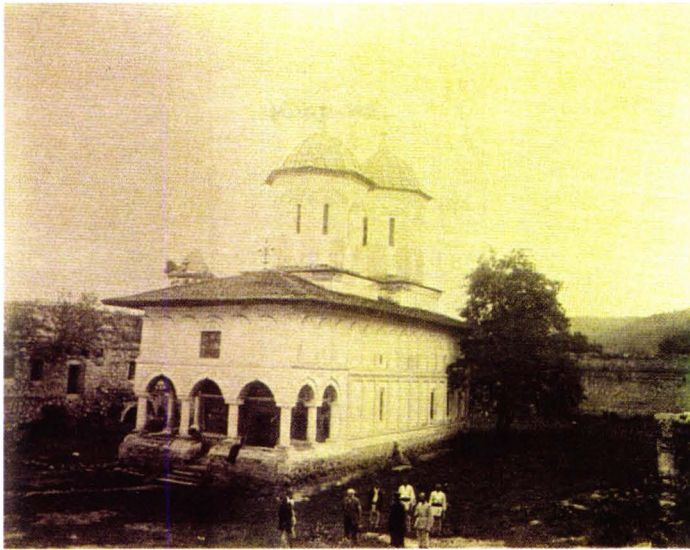


II. 9. Vedere de ansamblu din exterior, Album Antoniu, 1898



II. 10. Bazinul circular din exteriorul incintei, foto 2008





II. 11. Biserica Sfântul Nicolae, Album Antoniu, 1898



II. 12.. Intrarea astupată din peretele de nord al pronaosului, foto 2008



II. 13. Inscripția de pe glaful ferestrei de sud a pronaosului