

STRADA FRANCEZĂ - STUDIU ISTORIC -

Alexandra Țânțăreanu

Keywords: French Street, toponymy, urban planning, architecture, historical monuments, houses

Abstract

The French Street is one of the oldest in Bucharest and is part of the city's traditional commercial core, whose heart was princely court (now called Old Court), to move residence in the new ruler Spirii Hill Farm. This street has several names, which can be identified from historical documents and plans of the city of Bucharest. Evolution of the modern urban infrastructure has been burdened by technical flaws, inconsistency in the conceptual work and results, limited budgets, etc. and discovered that its history is an amalgam of affairs and restorations, partial or full, and French Street was no exception. Predominant architectural style of the houses on the street is the eclectic French - inspired, considered modest volumes. The plastic facade with stucco in various shapes and patterns, membership reflects this combination of aesthetic principles.

Strada Franceză este una dintre cele mai vechi din București și astăzi face parte din nucleul comercial tradițional al orașului, a cărui inimă fusese curtea domnească (denumită astăzi Curtea Veche), până la mutarea reședinței domnitorului în noua curte din Dealul Spirii¹. În secolul al XVI-lea spațiul acestui centru

comercial era denumit generic „Târgul”. Mai târziu, odată cu dezvoltarea și extinderea viitoarei capitale a Țării Românești, distincția dintre această primă concentrare comercială și meșteșugărească și extinderea sa ulterioară s-a manifestat prin adaptarea denumirilor: Târgul din Lăuntru, cel inițial și noul Târg de Afară.

Toponimia bucureșteană a cunoscut o evoluție sinuoasă începând din secolul al XVI-lea de când datează primele mărturii privind străzile principalei reședințe a Țării Românești, când orașul era organizat în ulițe și mahalale². Criteriile denumirii lor erau atât relația de vecinătate cu reședința domnească cât și anumite caracteristici fizico-geografice locale sau de componență etnică și ocupațională, nume proprii, hramuri de biserici ș.a.³

Strada Franceză a avut mai multe denumiri ce pot fi identificate atât din documente cât și din planurile istorice ale orașului București. Pentru perioada cea mai timpurie ce poate fi luată în considerare, sec. al XVI-lea și chiar sec. al XVII-lea, informațiile nu sunt întotdeauna certe. Ceea ce derutează este utilizarea frecventă a denumirii *Ulița Mare*, nu numai pentru actuala stradă Lipscani, așa cum majoritatea autorilor menționează, ci și pentru actuala stradă Franceză și o porțiune din Calea Victoriei de astăzi și altele.

Identificarea străzii Franceze în planurile istorice este posibilă în toate izvoarele cartografice, având în vedere faptul că zona a fost o lungă perioadă de timp inima târgului și apoi a orașului București.

² Maria Marinescu-Himu, Janina Vilan-Unguru, *Nume de străzi din București* în „Analele Universității București. Seria Științe sociale. Filologie”, 25, an XI, 1962, p. 378.

³ *Ibidem*.

¹ Constantin Moisil, *Bucureștii vechi. Schiță istorică și urbanistică*, București, 1932, p. 12.

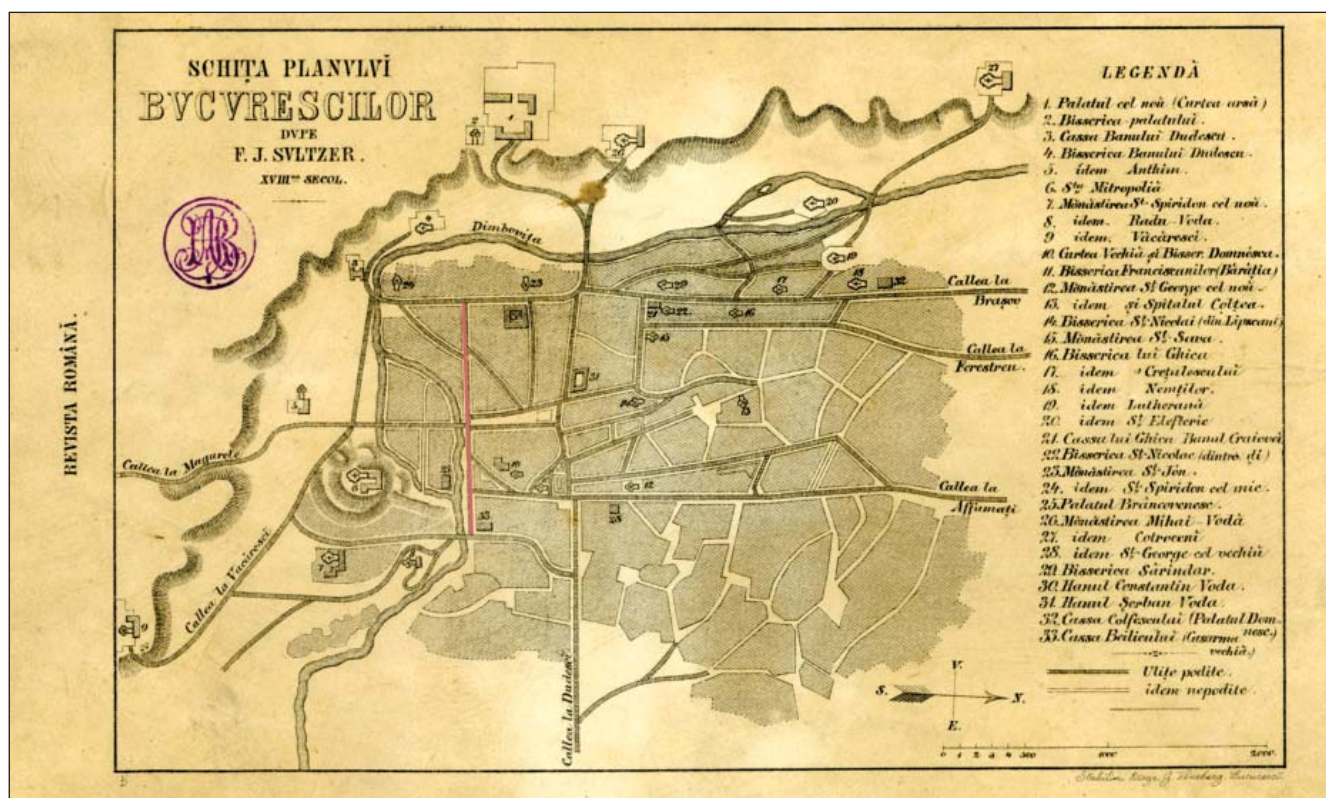


Fig. 1. Planul Sultzer din anul 1780

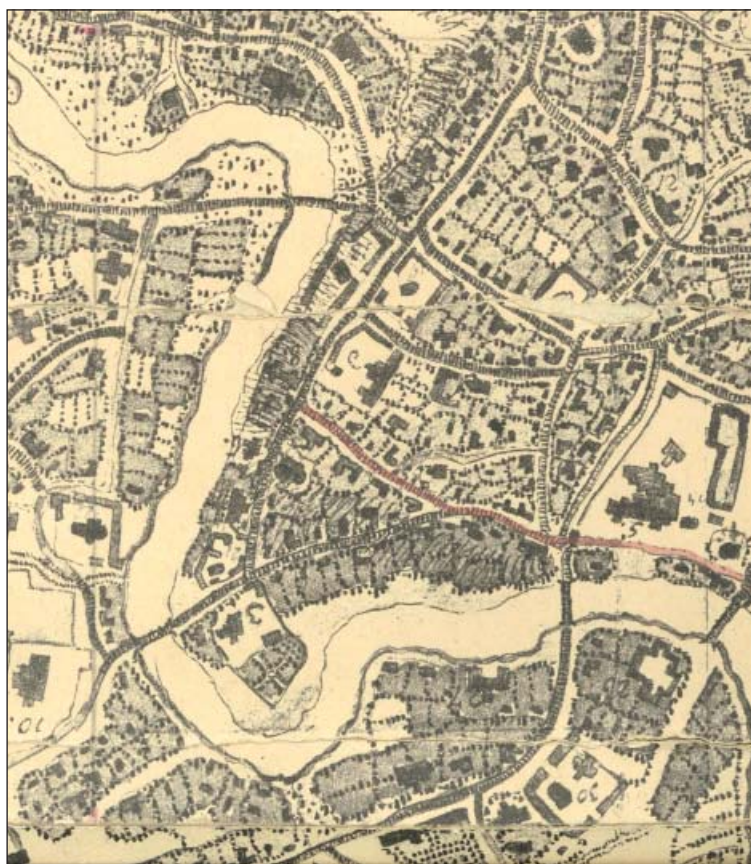


Fig. 2. Planul Ernst cuprinzând și Curtea Veche



Fig. 3. Planul Blaremburg din anul 1842



Fig. 4. Planul Borroczyn din anul 1847



Fig. 5. Planul Borrocyzn din anul 1852 cu strada Franțuzească



Fig. 6. Planul Borrocyzn din anul 1852 cu ulița Curtea Veche

În planul din anul 1780, al căpitanului austriac Franz Sultzer, strada este reprezentată ca o uliță podită cu lemn dintre edificiile religioase și civile de pe traseul ei fiind înfățișate Curtea Veche cu biserica domnească și Pușcăria⁴. La sud, Dâmbovița încă neregularizată⁵, cuprinde într-un cot Podul Mogoșoaiei și această uliță, nedenumită. (Fig. 1)

În planul Ernst, din anul 1791 (ridicat de sublocotenentul Ferdinand Ernst⁶), ulița Franțuzească este reprezentată ca fiind podită cu lemn, alături de toate căile de acces în oraș, precum și de o mare parte dintre ulițele centrului comercial vechi al Bucureștiului. Planul redă formele parcelelor și ale caselor. În legendă sunt menționate, pentru a fi exact identificate pe hartă, edificiile religioase, castele și case ale boierilor de rangul întâi și hanuri⁷. Pe ulița Franțuzească sunt menționate: biserica „Sf. Dumitru” de Jurământ, Curtea Veche cu biserica „Buna Vestire” și biserica „Sf. Anton”. (Fig. 2)

În Planul Bucureștiului, din anul 1842 (ridicat de Viconte Maior Inginer Vladimir de Blaremborg), Dâmbovița este schițată curgând în meandre, așa cum era cursul său în epocă și cuprinzând într-un cot o porțiune din Podul Mogoșoaiei și ulița Franțuzească; sunt plasate pe hartă reprezentări ale edificiilor importante și anume: Hanul Constantin Vodă, Hanul Roșu, Hanul lui Manuc și Pușcăria. Ca și planul Sultzer de

la sfârșitul secolului al XVIII-lea și acesta este mai degrabă schematic, însă mai detaliat decât primul. (Fig. 3)

Planul de la 1847 (ridicat de Baronul maior inginer Rudolf Arthur Borroczyński și inginerul Eduard Schweder) a fost ridicat după incendiul devastator din acel an pentru evidențierea zonelor din București afectate de foc. Reiese, astfel, că toată porțiunea cuprinsă între Casa Drugănescu, Biserica „Sf. Dumitru”, aflată în spatele ei și începutul străzii Beilicului, a ars. (Fig. 4)

Cu numele de strada Franțuzească apare porțiunea din Calea Mogoșoaiei până la strada Șelari, următorul segment fiind strada Curtea Veche, care se oprește imediat după Piața Sf. Anton. Pot fi regăsite în plan reprezentările Hanului Constantin Vodă, a casei cluceresei Drugănescu, ale cărei fundații au fost relevate prin săpăturile arheologice din anul 2007, a bisericii „Sf. Dumitru” de Jurământ, Hanului Roșu (pe colțul străzilor Curtea Veche și Șelari), a Curții Domnești, a bisericii „Sf. Anton”, a Pușcăriei și a Hanului Manuc. În continuare pornește Podul Beilicului (viitor Șerban Vodă), cu reprezentarea bisericii „Sf. Ioan Nou” și a casei Halfon. Este relevantă menționarea acestei porțiuni din Podul Șerban Vodă până în cheiul Dâmboviței, pentru că la sfârșitul secolului al XIX-lea strada Carol I (o altă veche denumire a străzii Franceze) s-a prelungit până în această zonă.

În planul din anul 1852, al Baronului maior inginer Rudolf Arthur pe strada Franțuzească și pe ulița Curtea Veche, sunt delimitate construcțiile care existau la jumătatea secolului al XIX-lea, cu indicarea numelor pentru: bisericile „Sf. Dumitru” și „Buna Vestire” a Curții Vechi, hanurile Roșu și Manuc și Piața Sf. Anton. (Fig. 5 și 6)

În planul Maiorului Papazoglu, din anul 1871 sunt marcate clădirile mai importante: lăcașuri de cult, hanuri, case sau edificii publice. Pe strada Carol I (fostele ulițe Franțuzească și Curtea Veche) sunt denumite cele mai cunoscute și anume: biserica „Sf. Dumitru”, casa Bobeanu, hotelul

⁴ „Cassa Beilicului (Casarma Vechiă)”, în legenda planului.

⁵ Regularizarea cursului Dâmboviței s-a realizat la sfârșitul secolului al XIX-lea (1881)

⁶ Dan D. Ionescu, *Planurile capitalei București (Scurtă privire istorică) în Atlas-Ghid. Istoria și arhitectura lăcașurilor de cult din București din cele mai vechi timpuri până astăzi*. Vol I, *Tabele și Planuri*, Ed. Ergorom'79, București, 1999, p. 110. Planurile ofițerilor austrieci Purcel (1789) și Ernst (1791) au fost ridicate în timpul războiului ruso-austro-turc, izbucnit în anul 1787, când Țările Române erau teatrul operațiunilor militare și sub administrație azustriacă. Ca desen și principiu de reprezentare cele două hărți sunt asemănătoare, cu unele diferențe și până la realizarea planului Bucureștiului de către maiorul Rudolf Borroczyński la jumătatea secolului al XIX-lea, cele ale ofițerilor austrieci au fost cele mai detaliate

⁷ *Ibidem*.

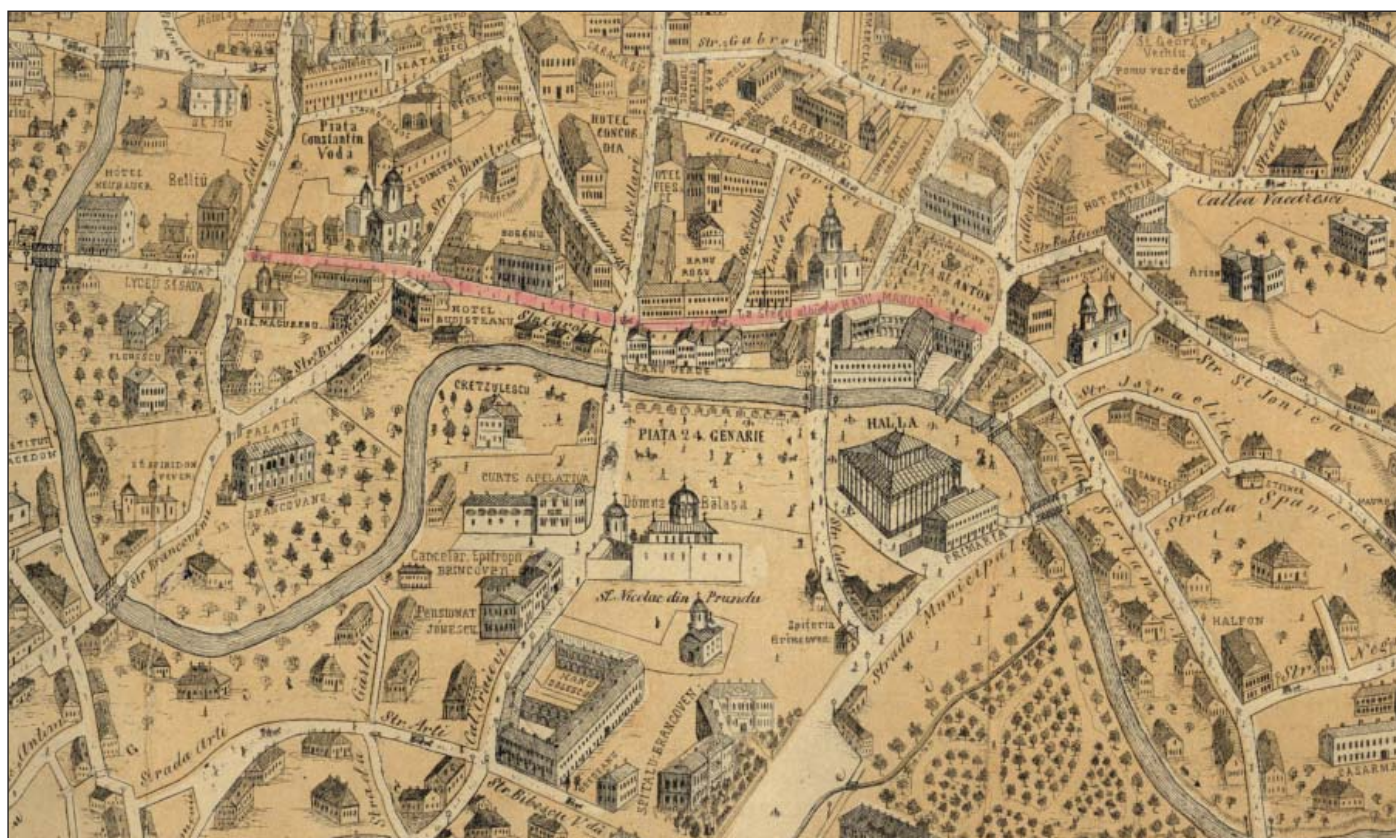


Fig. 7. Planul Pappazoglu din anul 1871 cu strada Carol I

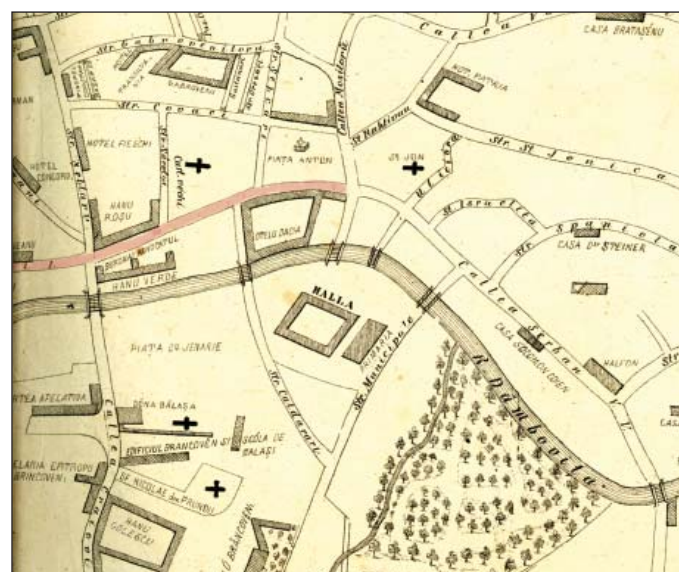
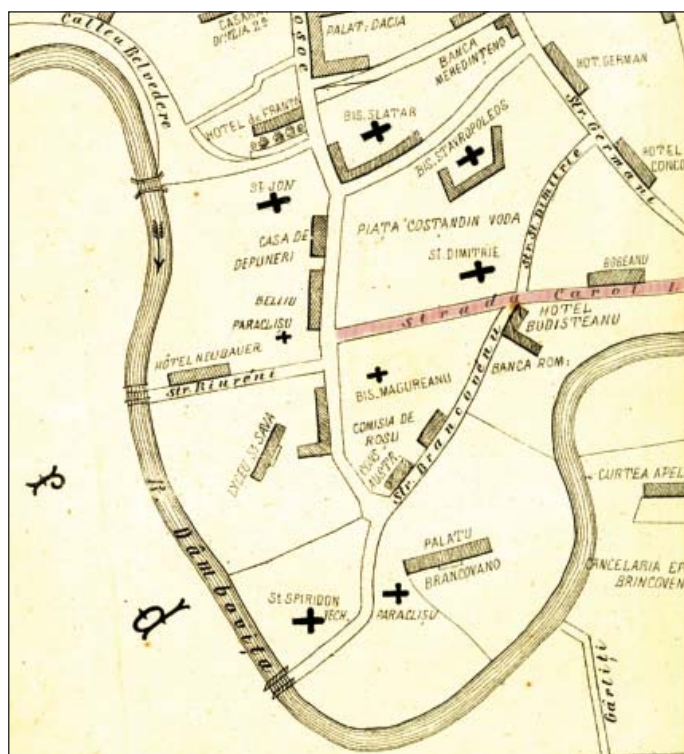


Fig. 8-9. Planul Comisiei culorii de roșu din capitala București 1875-strada Carol I

Budișteanu⁸, Hanul Roșu, Hanul Verde, Hanul lui Manuc, Curtea Veche, piața Sf. Anton, *La Steagul Alb* (o prăvălie cu renume în epocă, a negustorului de coloniale Gustav Rietz⁹). Aceleași clădiri sunt figurate și în planul culorii de roșu din anul 1875, însă într-o formă doar schematică. Concentrarea mare de hanuri și apoi hoteluri pe această stradă, pe parcursul secolului al XIX-lea, este semnificativă atât în considerarea caracterului comercial cât și al importanței ei. (Fig. 7-9)

Denumirile străzii

În jurul Curții Vechi „s-a cristalizat nucleul original al Bucureștiului”¹⁰, iar toponimia urbană a zonei a fost dată de numele breslelor de negustori și meșteșugari care s-au așezat aici, dintre care unele se mai păstrează până astăzi: Blănari, Covaci, Cavafi, Băcani, Șelari, Lipsani, Zarafi, Căldărari.¹¹

În documente, ulițele din jurul vechii curți domnești apar deseori cu denumiri orientative, care le poziționează în raport cu porțile sau zidurile acesteia. Informațiile din documente și din literatura de specialitate plasează Poarta de Sus a reședinței pe actuala stradă Franceză, în locul unde se intersectează cu strada Șelari. Aceasta era o denumire larg răspândită pentru localizări ale proprietăților dimprejur, dar în paralel au circulat și altele precum „poarta mică” și „poarta de fier”: „Luând de bază colțul Hanului Roșu în răspântiile podului Caliții, adică marginea dreaptă a uliții Șelarilor, acolo era drept o poartă în potriva trecătoarei podului Dâmboviții, această poartă până în ziua de astăzi o numesc bătrânii în trei feluri. 1) Poarta de sus, 2) Poarta mică și al 3) Poarta de fer, ca la colțurile fortăreței”¹².

⁸ Casa a intrat ulterior în posesia magistratului G.M. Vlasto, în proprietatea căruia apare pe planul cadastral de la 1911.

⁹ *Anuarul Bucureștilor*, 1889-1890, Tipografia Carol Göbl, București, p. 135.

¹⁰ D.V. Rosetti, *Bucureștii de odinioară în lumina săpăturilor arheologice*, 1959, Ed. Științifică, p. 165.

¹¹ *Ibidem*, p. 151.

¹² L. Colonel D. Pappasoglu, *Istoria fondării Orașului București*,

Pentru identificarea toponimiei străzii Franceze de astăzi, care în perioada medievală a purtat nume diferite pe mai multe segmente ale sale, ne vom folosi preponderent de izvoarele cartografice și de cele scrise.

O hartă, datată aproximativ în anii 1803-1805 (Fig. 10) a traseului râului Dâmbovița pe porțiunea din dreptul Curții Vechi și pe aceea unde a fost consemnată și de alte documente existența unui ostrov¹³ - *Harta părții Dâmboviții care arată pe unde și cât să lățește apa după însemnăturile veliților vornici*¹⁴ -, numește segmentul de uliță cuprins între Podul Mogoșoaiei și intersectarea acestuia cu „podul ce merge spre Șalari” (strada Șelari) „Pod de la Domnița Văcăreasca spre Curtea Veche”, în continuarea lui fiind „Podul de la Curtea Veche”. Se deduce că numele i-a fost dat în legătură cu proprietatea Văcărescu¹⁵, ce mărginește intrarea pe uliță dinspre Podul Mogoșoaiei. Același document menționează prezența unor ișlicari¹⁶ și boiangii¹⁷ pe malul Dâmboviței, în dreptul uliței susmenționate. Acest lucru a stat probabil la baza consemnării ei și cu denumirile de Ișlicari și Boiangii¹⁸, despre care istoricul Constantin C. Giurescu preciza că „ambele denumiri apar în planul din 1852 al lui Borroczyń”¹⁹.

Documentele care menționează ulița boiangiilor nu conțin nici o informație despre ișlicari. O danie, din anul 1762, a lui Stan boiangiul

capitala regatului român – de la anul 1330 până la 1850, tipografia “Universul”, București, 1891, p. 11.

¹³ În planul lui Sultzer de la 1780.

¹⁴ Aurelian Sacerdoțeanu, *Un document cartografic bucureștean din 1803-1805*, în BMIM, IV, 1966, p. 245; George D. Florescu, *Pe malul Dâmboviței la obârșia Podului Mogoșoaiei în anul 1804*, în BMIM, VIII, 1971, p. 358.

¹⁵ G. D. Florescu *op. cit.*, p. 360-361; Aurelian Sacerdoțeanu, *op. cit.*, p. 245-255. Ecaterina Văcărescu, născută Caragea (fiica lui Nicolae Vodă Caragea) și soția poetului Ienăchiță Văcărescu.

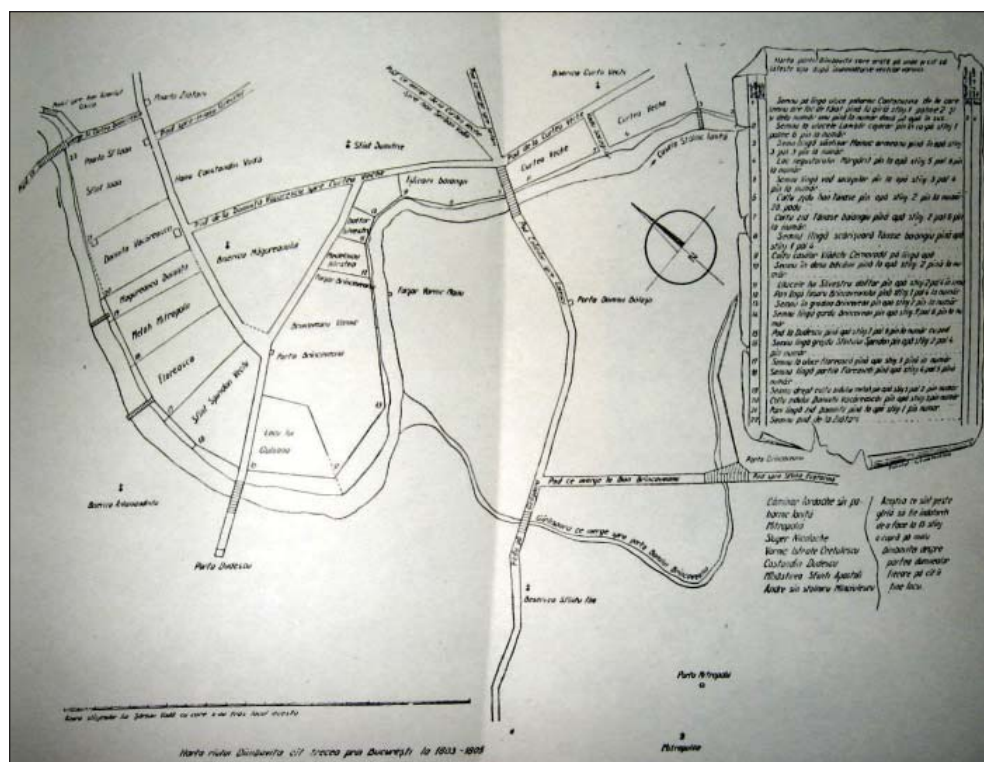
¹⁶ Fabricanți de ișlice, căciuli mari de blană sau de postav, purtate de domnitori, de boieri și mai târziu de negustori.

¹⁷ Vopsitori.

¹⁸ Constantin C. Giurescu, *Istoria Bucureștilor*, Ed. Vremea, București, 2009, p. 746.

¹⁹ Pe acea porțiune planul Borroczyń din anul 1852 menționează strada Franțuzească.

Fig. 10. Planul 1803-1805



include și o prăvălie „în târg în Boiangii iar pe locul Sfintei Mitropolii”. Acesta continuă: „și am cerut Sfintei Mitropolii de m-au lăsat de am făcut și un beci de piatră supt prăvălie și mi-au mai dat de am coprins cu păretele casii ce am făcut acum și o ulicioară ce au fost a căldărarilor”²⁰. Documente din secolele al XVII-lea și al XVIII-lea localizează ulița Boiangiilor în apropierea Zarafilor și a uliței Bărăților (a Bărăției).

Din anul 1712 datează un act de vânzare în care se menționează: „în mahalaua lui Sventi Ghiorghe cel Vechi, pă Ulița Boiangiilor, în colțul zidului Domnesc. Și aceste prăvălii țin tot de o moșie din Ulița Boiangiilor până în ulița Bărăților...”²¹.

În același sens, planul Borroczyn reprezintă ulițele Boiangiilor și Bărăției făcând legătura între ulița Zarafi și Podul Târgului din Afară. Cele trei căi formau o parcelă triunghiulară, în interiorul căreia se aflau, în anul 1852, biserica Bărăției și hanul Pappazoglu. Un act de la 1737 al domnitorului

Constantin Mavrocordat, de întărire a unui loc de casă, vorbește despre „mahalaua Sf. Gheorghe Vechi, pă ulița Boiangiilor, despre grajdurile Curții domnești, în colțul zidului”²². Cercetările arheologice au evidențiat, în partea de nord a Curții Vechi, amplasamentul atenanselor. „În Pasajul Francez s-au găsit urme de construcții și vestigii ce par a indica existența unor ateliere de fierărie, datând din veacul XVI”²³. Un corp de construcții, ce poate fi asimilat unor anexe, sunt reprezentate și în cele două planuri de la sfârșitul secolului al XVIII-lea, Ernst și Purcel.

Un document cartografic privind locurile Curții Vechi, scoase la mezat în anul 1798 de către domnitorul Constantin Hangerli, a fost publicat de către istoricul Ion Ionașcu și datat în anul 1799.²⁴

²² *Ibidem*, doc. nr. 257.

²³ D. V. Rosetti, *op.cit.*, p. 151.

²⁴ Ion Ionașcu, *Un plan inedit al Curții Vechi din 1799*, în „Revista Istorică Română”, vol. III, fasc. 1, 1943, p. 57-58. „Primul act este anafora din 14 iunie 1798, făcută de Panaiot Tzigara, starostele de neguțatori din București către Domn, cu privire la vânzarea prin mezat a unui loc de 20 de stânjeni din terenul Curții Vechi și anume a locului băii domnești. [...] În anafora se lămurește că tot locul

²⁰ George Potra, *Documente privind istoria orașului București (1594-1821)*, Ed. Academiei RPR, București, 1961, doc. nr. 360.

²¹ *Ibidem*, doc. nr. 165.

Titlul hărții este „Carta Curții Domnești cei Vechi, care s’au vândut cu sultan-mezat părți, precum se vede aice”, este și se identifică, astfel, parcele din fostul corp al curții și noii proprietari cât și podurile și ulițele de jur împrejur, împreună cu denumirea lor din epocă. Apare în plan amplasamentul Porții de Sus a Curții Domnești. Acest punct se afla poziționat pe actualul spațiu al străzii Franceze, în opoziție cu Poarta de Jos, pe același ax orizontal, probabil aflat în zona Pieții Sfântul Anton. De altfel, documente din secolul al XVIII-lea menționează biserica „Buna Vestire” ca fiind cea din „curtea Domnească de Jos”²⁵.

Într-un act din anul 1787, Sava, văduva lui Gheorghe bărbierul, îi vindea fostului mare sluger Constantin o prăvălie „pă loc domnesc ot poarta din jos, cum merge ulița despre pușcărie la vale”²⁶, loc ce corespundea, aproximativ, extremității de est a pieții Sf. Anton, acolo unde podul Beilicului se intersecta cu începutul podului Târgului de Afară, informații confirmate și în planul Borroczyń din anul 1847.

Între cele două Porți, de Sus și de Jos, exista Poarta de Mijloc a Curții Vechi despre care vorbește un document care descrie drumul urmat de procesiunea religioasă a moaștelor Sfântului Grigorie Decapolitul la 1765 și care parcurgea tot traseul străzii Franceze de astăzi, plus o porțiune care este sistematizată; punctul de plecare era biserica mitropolitană „iar după aceea [...] am rădicat sfintele moaște de am plecat pe podișorul de peste Dâmboviță, prin poarta din mijloc a curții domnești și am eșit pe poarta din jos și stropind ulițele și norodul cu aghiazmă. Și așa am mers cu sfintele moaște pre ulița bărbierilor, pre ulița cea mare a șălarilor, pre la hanul lui Șarban Vodă, pre la hanul Stavropoleos și am eșit la uliță la Sf. Ioan; de acolo pe pod la vale am intrat în curtea domnească pe poarta din sus și apoi iarăși prin

Curții Vechi fusese scos la mezat de Constantin Vodă Hangerli, la 25 aprilie 1798, motivând că banii vânzării se vor întrebuința «la facerea Curții domnești cei Arse, de lângă Mihai Vodă».

²⁵ George Potra, *op.cit.*, doc. nr. 308 și 330.

²⁶ *Ibidem*, doc. nr. 444.

poarta din mijloc, prin livade, până iarăși la sfânta mitropolie”²⁷. *Podișorul* pe care se ajungea la poarta din mijloc trebuie să fi fost Drumul Sacagiilor (astăzi strada Căldărari), a cărui vecinătate cu biserica „Buna Vestire” o indică atât planul din anul 1799, cu scoaterea la mezat a locurilor Curții Vechi, cât și planurile Borroczyń din anii 1847 și 1852.

În anul 1821, alaiul înmormântării domnitorului Alexandru Suțu pleca de la curtea domnească, aflată în fostele case ale spătarului Costache Ghica, străbătea Podul Mogoșoaiei, intra apoi pe Podul de la Domnița Văcăreasca, pe ulița Curții Vechi și Podul Șerban Vodă, destinația fiind biserica „Sf. Spiridon”²⁸. Proprietățile de pe strada Franceză, pe lângă care trecuse cortegiul funerar, erau cele ale Vornicului Știrbei²⁹, aflat între Podul Mogoșoaiei și strada Brâncoveanu³⁰, ale doctorului Contantin Darvari „puțin după colțul ce-l face azi cu strada Brâncoveanu, pe stânga în mersul cortegiului”, hanul lui Manuc, biserica Curții Vechi și Dorobănția³¹.

O altă denumire care a circulat în perioada medievală este cea de Ulița Mare, iar aceasta pune câteva probleme de identificare clară. Aspectul asupra căruia literatura de specialitate se pune însă de acord este acela că actuala stradă Lipscani a avut ca denumire anterioară *Ulița cea Mare*. Un act de vânzare, dintre Petre abagiul împreună cu soția și copii săi și negustorul Mihai, ce a avut ca obiect două prăvălii situate „la Ulița cea Mare, din susul

²⁷ Alexandru Lapedatu, *O procesiune religioasă la 1765*, în „Biserica ortodoxă română”, anul XXVIII, nr. 1, 1904, p. 57-65; apud George D. Florescu, *Drumul urmat de procesiunea religioasă a moaștelor sfântului Grigorie, în București la 1765*, București, 1935, p. 19.

²⁸ George D. Florescu, *Drumul urmat de procesiunea religioasă*, p. 50.

²⁹ Gen. P. V. Năsturel, *Biserica Stavropoleos din București după documentele din Arhivele Statului*, Tipografia Cărților Bisericești, București, 1906, p. 43. Ion Știrbei a cumpărat terenuri de la Safta Brezoianca în anul 1782.

³⁰ *Ibidem*.

³¹ *Începuturi edilitare 1830-1832, documente pentru istoria Bucureștilor* publicate de Emil Vărtosu, Ion Vărtosu și Horia Oprescu, București, 1936, p. 16. Un document de la 1830 privind „socoteala pentru ostroave și strămtătura apii Dâmboviții” menționează la punctul 5 că „lângă Hanul lui Manuc și mai la vale, până la podu care merge în dreptul Dorobănții, la Măcelării și se lărgeste Dâmbovița, dar trebuie peste tot curățată”

Zarafilor, despre Curtea domnească” ar putea lăsa să se înțeleagă, la o primă vedere, că s-ar referi la acea uliță mare din apropierea reședinței vechi domnești³², exceptând faptul că planurile istorice indică Zarafii în continuarea vechii străzi Lipsani³³. Textul mai lasă câteva repere: „pre den sus alături cu prăvăliile lui Ianache Vistier Pitișteanul și din jos alături cu prăvăliile Mantii abagiul și cu locul lor, din Ulița cea Mare până în ulița ce merge alături cu zidul Curții Domnești”. Detaliile din document dau de înțeles că este vorba de ulițele Lipsani și Șelari.

Un alt document de la 1780, prin care domnul Alexandru Ipsilanti îi dă și îi întărește logofătului Stanciu un loc lângă poarta de sus a curții vechi³⁴, confirmă ipoteza că aceasta porțiune de uliță a fost numită și „ulița mare”: „Milostiiu bojiiu Io Alexandru Ioann Ipsilant voevod i gospodar davat gospodstvo-mi siiu povelanie gospodstvo-mi boierului domnii mele Stanciul 3 [treti] logofăt ca să aibă a ținea și a stăpâni la poarta din sus a curții domnești cei vechi între podul de peste Dâmbovița și între locul mănăstirii Sfântului Spiridon Vechiu patru stânjani și două palme de loc ce vine în lat pe lângă podul uliții mari care intră în curte, iar în lung până în apa Dâmboviții, pentru că acest loc fiind domnesc slobod era vad pentru măsurătoarea buților”.

Între secolul al XVII-lea și începutul secolului al XIX-lea această stradă a avut mai multe denumiri: „Podul de la Domnița Văcăreasca la Curtea Veche, nume ce-l purta cu câteva decenii mai târziu cunoscută « uliță franțuzească » a bunicilor noștri, fostă pe la începutul veacului « ulița Ișlicarilor », iar dela 1867 încoace strada Carol I.

Interesant de relevat este faptul că această însemnată arteră, cunoscută mult înainte de 1789 cu numele de « Ulița Mare », era podită între actuala casă Prager și « Poarta de Sus » a fostei vechi curți, iar în fața pieței actuale de flori era nepodită,

pentru a continua din nou pavată dincolo de biserica „Sf. Ioan cel Nou”, de la « Poarta din jos a curței » (întretăierea cu Bulevardul Maria) până la Beilic, la începutul căii Șerban Vodă³⁵. Din anul 1866³⁶, ulița Franțuzească și cea a Curții Vechi au devenit strada Carol I, care în 1890 a înglobat și fragmentul de stradă Șerban Vodă care mergea până în cheiul Dâmboviței³⁷. Numele de 30 Decembrie l-a primit în anul 1948, cel de Iuliu Maniu în 1990 iar revenirea la Franceză s-a produs în anul 1995.

Mahalalele³⁸ tăiate de această uliță veche au fost: cea a bisericii „Sf. Dimitrie”, la care se mai făcea referire în epocă și prin denumirile de *Bisericii de Jurământ* și *Bălăceanul*, cea a *Scorțarului*³⁹ sau *Șerban Vodă*⁴⁰, așa cum era cunoscută zona Bisericii Măgureanului⁴¹, astăzi dispărută, *Curtea Veche*, „Sf. Anton” și posibil „Sf. Gheorghe Vechi” pentru zona din dreptul Pieței mici (Piața de flori sau Sf. Anton)⁴², după cum ne indică unele date documentare. Limitele acestor mahalale nu ar putea fi identificate cu exactitate, cu atât mai mult

³⁵ George D. Florescu, *Din vechiul București. Biserici, curți boeresti și hanuri, după două planuri inedite de la sfârșitul veacului al XVIII-lea*, 1935, București, p. 145.

³⁶ Serviciul Municipiului București a Arhivelor Naționale (mai departe SMBAN), fond Creditul Funciar Urban din București (mai departe CFUB), dos. 5100/1890-1944. Din anul 1866 datează un act de donație a Mariei Scharmely către fiica sa Otilia Crețeanu și ginerile său Ilie Crețeanu, privind casa de pe strada Carol, nr. 20, suburbia Sf. Dumitru, culoarea de roșu.

³⁷ *Monitorul Comunal al Primăriei București*, an XV, nr. 6, 11 februarie 1890, p. 68-69.

³⁸ Adrian Majuru, *Bucureștii mahalalelor sau periferia ca mod de existență*, Ed. Compania, București, 2003.

³⁹ Mihail Fănescu, *Arhiva Creditului Funciar Urban din București*, în „Revista Arhivelor”, III, 1960, nr. 2, p. 122. „În București Mănăstirea Văcărești avea o serie de proprietăți mai mici date cu embatic, de exemplu pe Ulița Franțuzească, în mahalaua Scorțarului, lângă Hanul lui Constantin Vodă. Pe acest loc se afla casa lui Costache Bălăceanu, vândută la 20 ianuarie...”.

⁴⁰ George D. Florescu *Din vechiul București*, p. 145.

⁴¹ Biserica Măgureanului se afla pe locul de astăzi al străzii I.C. Filitti, în apropierea Căii Victoriei.

⁴² Constantin C. Giurescu, *op.cit.*, p. 630. Un document de la 8 februarie 1790 ce avea ca obiect o vânzare, menționează “case înalte cu pimnița dedesupt în mahalaoa Sf. Gheorghe cel Vechiu la poarta domnească din Jos...”.

³² *București. Centru istoric. Strada Smârdan. Cercetările arheologice din anul 2007*, volum coordonat de arhg. Gheorghe Mănușu-Adameșteanu, Ed. AGIR, București, 2008, p. 41.

³³ George Potra, *op.cit.*, doc. nr. 96.

³⁴ *Ibidem*, doc. nr. 407.

cu cât ele au variat foarte mult.

Ullyse de Marsillac pomenește, în secolul al XIX-lea, despre împărțirea administrativă a orașului, pe culori, menționând că vopseaua galbenă este locuită de aristocrație, iar cea roșie, centrul orașului, de negustori⁴³. În secolul al XIX-lea Podul Mogoșoaiei este „marea arteră a Bucureștilor, al său Bulevard de Grand” și îi urmau „în ordinea importanței” strada Carol I, strada Nemțească, strada Șelari, strada Lipscani ș.a., care formau centrul principal negustoresc, apoi căile și podurile importante.

Dotări edilitare

Din punct de vedere urbanistic, traseul de astăzi al străzii este cel rezultat din aplicarea alinierii aprobate în anul 1886⁴⁴. Strada Franceză este una dintre cele mai vechi ulițe ale orașului, însă a avut diferite configurații, în funcție de regimul și densitatea de construcție a fiecărei epoci, iar rezultatele săpăturilor arheologice sunt constatatul cel mai clar al acestei evoluții urbanistice. Din punctul de vedere al dotărilor edilitare a fost printre zonele prioritare, fiind o stradă importantă de la bun început, datorită proximității Curții Domnești Vechi și a constituirii aici a nucleului comercial al capitalei, care presupunea o mare densitate de locuire și un mare grad de circulare. Din Darea de seamă a primarului capitalei pentru anii 1898-1902, reiese că strada Carol I fusese pietruită: „s-au executat refaceri cu material de piatră existent și cu nisip furnizat din nou”⁴⁵. Înainte de aceasta, sistemul podelelor de lemn fusese folosit și aici, așa cum reiese din descrierile de epocă ale călătorilor străini, dar și din descoperirile arheologice⁴⁶.

⁴³ Ulyse de Marsillac, *Bucureștiul în veacul al XIX-lea*, Ed. Meridiane, București, 1999, p. 126.

⁴⁴ SMBAN, fond Primăria Municipiului București – Alinieri (mai departe PMB – Alinieri), dos. 692/1886.

⁴⁵ *Darea de seamă asupra administrației orașului București*, 1898-1902, p. 185.

⁴⁶ București. Centrul istoric. Strada Franceză - *Raport de săpătură*

Iluminatul stradal la 1830 se făcea prin felinare cu untdelemn și „socoteala ... la ulițele cele mari” includea următoarele porțiuni din strada Franceză: „podul Mogoșoaiei începând de la streajă și mergând până la Poarta din sus, lână gârlă” și apoi „de la Poarta din sus prin Curtea cea veche pe Podul lui Șarban Vodă până la Dulap”⁴⁷.

Din detaliile Dării de seamă a primarului pentru activitatea administrației pentru anul 1900 rezultă care sunt mijloacele de iluminare a orașului: „iluminatul orașului s-a făcut în cea mai mare parte prin gaz aerian. Două din bulevardele principale sunt iluminate cu electricitate iar părțile mărginașe sunt iluminate prin lămpi cu petrol. Iluminatul cu gaz aerian se face de către Compania de Gaz, pe baza unei concesiuni încheiată în anul 1868”⁴⁸. Se deduce astfel că strada Franceză era luminată cu gaz aerian, nefiind unul din cele două bulevarde cu electricitate și nici uliță de periferie.

Canalizarea în București a fost începută în anul 1847 și dezvoltată gradual, însă într-un ritm lent, ca mai toate înfăptuirile edilitare din perioada modernă, „potrivit mijloacelor bugetare”: „Deși planul general al canalizațiunii nu a fost încă terminat, totuși am putut continua cu construirea de canale de scurgere de a treia ordine cu secțiune circulară, înlocuind vechiul sistem de tuburi cu noul sistem Monier”⁴⁹. În 1867 erau prevăzute finalizarea lucrărilor de pavare cu piatră cubică a „două importante strade ale capitalei”, Mogoșoaia și Franceză, și simultan, construcția de canale de scurgere, lucrări care fuseseră concepute și prevăzute a se începe din anul 1864⁵⁰.

Faptul că evoluția edilitară din perioada modernă a fost grevată de neajunsurile tehnicii

arheologică preventivă, în „Cronica Cercetărilor Arheologice din România”, campania din anul 2007.

⁴⁷ *Începuturi edilitare 1830-1832*, p. 19. „Socoteala luminații politii cu felinară la ulițele cele mari, i altele ce sunt asemenea de trebuință”.

⁴⁸ *Darea de seamă*, 1898-1902, p. 159.

⁴⁹ *Ibidem*.

⁵⁰ Nestor Urechia, *Bucureștii de altădată. Primele pavele de piatră în București*, în „Propilee literare”, an II, nr. 13, 1927, p. 23-24.

deficitare, inconsistenței în concepție, lucru și în rezultate, bugetelor limitate ș.a. se descoperă că istoria sa este un amalgam de faceri și refaceri, parțiale sau integrale.

În art. 7 din Regulamentul Organic al Țării Românești din anul 1831, referitor la orașul București, era reglementat regimul de construire, în sensul lărgirii ulițelor: „Ulițile din tot cuprinsul orașului fiind strâmtorate, trebuie a să face îngrijire ca, pre cât va fi cu putință, să se lărgască; de aceea vericine de acum înainte va voi a zidi, să fie dator a lăsa uliții patru palme domnești din locul său, sau mai mult, după trebuință”⁵¹. Împărțirea în ocoale a străzilor orașului a fost aplicată pentru a se stabili condițiile de construcție și de salubritate și în secțiuni „întrucât privește lucrările municipale ale serviciului tehnic, serviciului medical și de poliție”⁵². Din acest punct de vedere strada Carol I a fost încadrată în ocolul I, deci se impunea, printre alte prevederi, obligativitatea construirii din zidărie, de asemenea respectarea alinierii decretate a străzii, prin cererea de a se fixa o linie de către serviciul tehnic al Primăriei pentru fiecare proprietate în parte. Se interzicea confecționarea acoperișului din lemn pe toată întinderea capitalei, nu numai în ocolul I⁵³.

În cea de-a doua jumătate a secolului al XIX-lea schimbările urbanistice ale epocii moderne au fost transpuse în practică prin aplicarea regulilor cuprinse în legile care vizau regimul construcțiilor, prin planurile de aliniere a străzilor și de deschidere a unora noi, de rectificare a cursului Dâmboviței, etc.

Impunerea unor condiții stricte de construire, în special în centrul aglomerat al orașului, a fost o consecință a numeroaselor dezastruri din ultimele două secole (XVIII-XIX), cutremure și incendii, ale căror pagube mari au fost favorizate parțial și de

modul de construire.

La sfârșitul secolului al XIX-lea, curentele arhitectonice depășiseră deja stadiul manifestării avangardiste – apanajul elitei sociale – în procesul gradual de inserție a lor în marea masă a construcțiilor urbane din epocă. Din perspectiva socială, acest fenomen se poate privi prin prisma vervei reprezentanților burgheziei mici și mijlocii de îmbrățișare a progresului și a unui statut nou în ierarhia socială, iar modelul estetic era cel afișat de elită, în fața liniilor restrictive ale funcționalismului specific fiecărui tip de program arhitectural: ateliere, locuințe, prăvălii ș.a.⁵⁴: „este vorba aici nu numai de o reflectare, prin semnificații arhitecturale, a ascensiunii sociale pe care o anumită pătură socială se pregătea să o dobândească, sau tocmai o dobândise, dar și una a civilizării spiritului public, înțelegând prin aceasta o substanțială regenerare a unui respect față de cadrul construit al comunității”. Decorațiile fațadelor de pe strada Carol expuneau o mare varietate de interpretări ale stilului romantic cu accente neogotice împrumutate din manifestările germane ale acestui curent arhitectonic, dar și elemente eclectice franceze⁵⁵.

Monumente istorice

Curtea Veche, sit arheologic *cod LMI B-I-s-A-17896 (Fig. 11)*

Curtea Veche, ale cărei ruine se mai păstrează în centrul istoric al capitalei, a fost prima dintre cele patru reședințe domnești din București, având mai multe faze de construcție și de refacere, după cum au demonstrat cercetările arheologice. A devenit, astfel, cunoscută existența unei fortificații din secolul al XIV-lea, care a dispărut la începutul secolului următor. Pe locul acesteia

⁵¹ Constantin Zătreanu, *Noul codice comunal sau culegere de legile și regulamentele în vigoare privitoare la comunele urbane și rurale*, vol. I, Tipografia Carol Göbl, București, p. 356. Articolele 8 și 9 se refereau la condițiile de construire pe Splaiul Dâmboviței.

⁵² *Ibidem*, vol. II, p. 1698.

⁵³ *Ibidem*, p. 1625-1627.

⁵⁴ Monica Mărgineanu-Cârstoiu, *Romantismul în arhitectură*, Ed. Meridiane, București, 1990, p. 173.

⁵⁵ *Ibidem*, p. 177.

istoricii Ion Ionașcu și Dan Berindei⁵⁶ consideră că Vlad Țepeș (1456-1462) a reședintă domnească, probabil în anii 1458-1459⁵⁷, pentru a supraveghea și a avea sub control hotarul sudic, cel mai vulnerabil datorită pericolului otoman.

O importantă etapă de construire îi este atribuită domnitorului Mircea Ciobanul în secolul al XVI-lea, cel care a ridicat palatul voievodal și biserica domnească cu hramul „Buna Vestire”. Curtea a fost refăcută și mărită succesiv de către domnitorii Țării Românești, o altă etapă semnificativă fiind cea a epocii de mari înfăptuiri edilitare din timpul domniei lui Matei Basarab (1632-1654) la jumătatea veacului al XVII-lea. O descriere a curții din anul 1640, de dinainte de refacere, o face episcopul catolic bulgar Deodat Bogdan Baksic: „Palatul domnesc este așezat pe malul râului; chiar pe râu se afla și o parte a numitului palat și trebuie să treci prin palat când intri în grădină, care este de cealaltă parte a râului. Palatul nu e deloc frumos, ci aproape dărăpănat și unde înainte erau ziduri de jur împrejur, acum este închis cu lemne și casele în care stă domnul sunt în proastă stare. Deasupra porții curții se află un turn și stau mereu soldați de gardă; închisoarea, în afara curții, e făcută din lemn”⁵⁸. Deosebirea frapantă dintre starea în care se afla curtea domnească la începutul domniei lui Matei Basarab și felul în care se înfățișa ea spre sfârșitul domniei reiese din descrierea lui Paul de Alep, secretarul patriarhului Macarie al Antiohiei: „ne duserăm la curte, care e o clădire mare, înconjurată cu întăriri de lemn. Mai înainte era foarte învechită dar cel din urmă domn, Matei Vodă a dărâmat-o și a rezidit-o cu totul din nou. Acest edificiu e uimitor de elegant, cu un aspect încântător și cu un aspect mult mai frumos

și mai vesel decât Curtea din Târgoviște”⁵⁹.

În a doua jumătate a secolului al XVII-lea călătorul otoman Evlia Celebi vizita Țara Românească făcând considerații și despre curtea domnească de la București: „se află așezat în mijlocul orașului și e un palat cu un etaj, având de jur împrejur o palancă cu ziduri de stejari groși. În partea interioară a saraului sunt odăi de diferite mărimi, zidite din piatră, numeroase săli pentru divan și o mănăstire cu ornamentații. De asemenea, în cele patru părți ale palatului se află două sute de odăi, joase și cu etaj, ale pușcașilor dorobanți, adică odăi de ieniceri, iar în mijlocul palatului există un mare loc liber. Într-o parte se află grajdurile mari, iar în partea interioară a sălii divanului se găsesc încăperile pajilor și diferite încăperi speciale, odăi de harem precum și odăile doamnei, adică ale soției beifului și băile. Curtea aceasta este un palat împodobit cu multe sute de construcții, având de jur împrejur și grădini frumoase”⁶⁰.

Această curte a cunoscut o deosebită înflorire în timpul lui Constantin Brâncoveanu (1688-1714), de pe urma căruia s-au mai păstrat până în zilele noastre mai multe elemente decorative de sorginte orientală, cum sunt cahlele de teracotă cu smalt colorat și cu motive florale și geometrice și mai ales sala împodobită cu stele, considerată sala divanului, care denotă preocupările estetice ale penultimului domn pământean⁶¹. A urmat apoi declinul curții cauzat de incendiile din anii 1712 și 1718, de cutremurul din 31 mai 1738, dar și de războiul austro-ruso-turc dintre 1768-1774. După anul 1775, principele fanariot Alexandru Ipsilanti (1774-1782) a construit „Curtea Nouă”, moment din care vechea reședință a fost denumită „Curtea Veche”, pentru a se face o distincție între

⁵⁶ Dumitru Almaș, Panait I. Panait, *Curtea Veche din București*, Editura pentru Turism, București, 1974, p. 13.

⁵⁷ Nicolae Stoicescu, *Repertoriul bibliografic al monumentelor feudale din București*, Ed. Academiei RPR, București, 1960, p. 27. Din anul 1459 datează primul hrisov emis de Vlad Țepeș din București.

⁵⁸ *Călători străini despre Țările Române*, vol. V, Ed. Stiintifica, București, 1973, p. 216.

⁵⁹ *Călătoriile Patriarhului Macarie de Antiochia în țările române (1653 – 1658)*. Traducere de Emilia Cioran, București, 1900, p. 206.

⁶⁰ *Călători străini despre Țările Române*, vol. VI, Ed. Științifică și Enciclopedică, București, 1976, p. 715.

* Fotografiile din acest *Studiu istoric* au fost realizate de dna ing. Dalvina Luculescu în anul 2010, excepție făcând fotografiile de la Fig. 11 și Fig 13, realizate de dl. George Dumitriu și Fig. 26 provenită din arhiva I.N.P.

⁶¹ D. Almaș, Panait I. Panait, *op.cit.*, p. 45-46.



Fig. 11. Strada Franceza nr. 31.
Ansamblul medieval Curtea Veche*

cele două⁶². Ruinarea acestui ansamblu domnesc a fost un proces continuu în intervalul de la sfârșitul secolului al XVIII-lea și prima jumătate a secolului al XIX-lea, culminând cu distrugerile din timpul marelui incendiu din 23 martie 1847⁶³, când a fost afectată și biserica „Buna Vestire”. Aceasta din urmă a fost refăcută ulterior și în ea se slujește și astăzi.

Limitele Curții Vechi, așa cum se pot interpreta în planurile Ernst și Purcel de la sfârșitul secolului al XVIII-lea, formează un hexagon mărginit de ulița Șelari la vest, ulița Curții Vechi (strada Franceză) la sud, ulița Gabrovenilor la nord, ulița Bărbierilor⁶⁴ la nord-est și Podul

Târgului din Afară (Calea Moșilor) la est. Biserica „Sf. Anton” din viitoarea piață de flori (amenajată în intervalul 1852-1865)⁶⁵ și o serie de construcții amplasate puțin mai sus de ea, care coincid cu poziția Pușcăriei, sunt reprezentate în cadrul incintei, deși unele mărturii ale călătorilor străini le localizau în afara ei.

Un plan cartografic rusesc, publicat de către istoricul Ion Ionașcu și datat în anul 1770⁶⁶, semnalează și reprezintă grafic curtea domnească de atunci, cu delimitările și amplasarea Curții Vechi⁶⁷, cu Pușcăria situată în afara zidurilor și o uliță la sud, exact pe malul Dâmboviței.

Prima curte domnească din București și-a păstrat delimitarea din secolele XV-XVI, cu unele variații până la sfârșitul secolului al XVIII-lea, când Constantin Vodă Hangerli (1797-1799) a scos la mezat⁶⁸ loturi din trupul ei pentru a finanța o refacere a Curții Arse⁶⁹, cea din Dealul Spirii, care fusese ruinată într-un incendiu. Cu acea ocazie au fost trasate ulițele dimprejur: *Podul Nou* (astăzi Șepcari), *Podul Nou* (astăzi Covaci), *Podul prin Curtea Veche* (astăzi strada Franceză), căreia mai degrabă i s-a deplasat traiectoria decât a fost trasată nou și *Ulița la binale* (astăzi strada Soarelui⁷⁰) care pornea din strada Covaci și se oprea

maiorului Borrocyzn din anul 1852, iar în secolul XX, în planul de la 1911, aceasta era strada Pânzari. Traseul său a fost tăiat de bulevardul I.C. Brătianu.

⁶⁵ Serviciul Arhivele Naționale Istorice Centrale, fond Regia Exploataților Agricole și Zootehnice, dos. 85/1852-1865: Memorii, rapoarte, corespondență în legătură cu amenajarea unei piețe în centrul orașului București cuprinsă între Sf. Ioan Nou și Sf. Gheorghe Vechi, biserica Sf. Anton și Curtea Veche pe locul unde a fost temnița capitalei și biserica Sf. Anton distruse la incendiul din 1847.

⁶⁶ Ion Ionașcu, *Planul cartografic al orașului București din anul 1770*, în „Studii. Revista de Istorie”, nr. 5, an. XII, 1959, p. 123.

⁶⁷ *Ibidem*, p. 121. Părăsirea ei a survenit după consecințele devastatoare ale războiului austro-ruso-turc încheiat cu Pacea de la Kuciuk-Kainargi din anul 1774.

⁶⁸ Ion Ionașcu, *Un plan inedit al Curții Vechi*, p. 57.

⁶⁹ George D. Florescu, *Alaiul înmormântării lui Alexandru N. Șuțu Voevod la 20 ianuarie 1821*, Tipografia „Bucovina”, București, 1932, p. 44. Din anul 1812 curtea domnească din Dealul Spirii va fi cunoscută cu denumirea de Curtea Arsă;

⁷⁰ Strada Soarelui astăzi se oprește în spatele zidului care delimitează Muzeul Voievodal Curtea Veche însă după anul 1799,

⁶² Nicolae Stoicescu, *op.cit.*, p. 34.

⁶³ *Ibidem*.

⁶⁴ Babik este denumirea cu care apare această uliță în planul

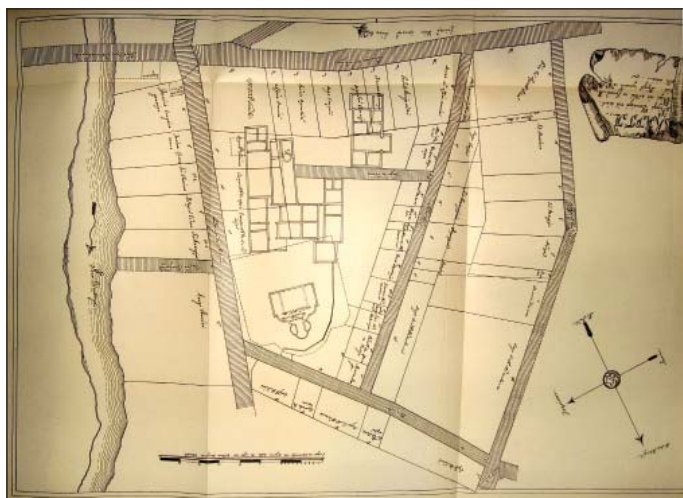


Fig. 12. Planul lotizării Curții Vechi – 1799

în dreptul „zidurilor ce legau palatul de paraclisul domnesc”⁷¹. Loturile de pe ulița Curții Vechi scoase la mezat cu acea ocazie au fost cumpărate pe latura bisericii domnești de către: Vornicul Golescu, Starostea de ovrei și Starostea de negustori iar pe latura cu apa Dâmboviței de către: Ianachi Scufa, Ianachi Grămăticu, Ion Odobescu, Tudorii Cincul, Ion Călifaru și Saigi Nicola⁷² (Fig. 12).

Un hrisov de la 1749 al domnitorului Grigore II Ghica (1748-1752), prin care Vodă acorda bisericilor din curtea domnească scutiri și dreptul de a strânge vinărici din dealurile și grădinile Bucureștilor și de la Copăceni, Prundul și Curmătura, vorbește despre două edificii: „biserica din curtea domnească de jos, unde este hramul „Bunei Vestiri a prea sfintei și de Dumnezeu născătoarei pururea fecioară Maria” și biserica din curtea domnească de sus ce este hramul „Sfântului slăvitului și înaintemergătorului și botezătorului Ioan”⁷³.

Biserica cu hramul „Buna Vestire” a Curții Vechi, cod LMI B-II-m-A-18781.01 (Fig. 13)

Biserica Curții Vechi este ctitoria

cândva în prima jumătate a secolului al XIX-lea traseul ei a fost continuat deoarece în planul Borroczyń din anul 1852 ea făcea legătura între ulițele Covaci și Curtea Veche.

⁷¹ Ion Ionașcu, *Un plan inedit al Curții Vechi*, p. 60.

⁷² *Ibidem*, p. 63.

⁷³ George Potra, *op.cit.*, doc. nr. 444.

domnitorului Mircea Ciobanul și a fiilor săi Pătrașcu, Radu și Mircea cu datarea la mijlocul secolului al XVI-lea⁷⁴, fiind astăzi cea mai veche biserică din București⁷⁵. A fost afectată în mod succesiv de cutremure și incendii, iar refacerile și modificările multiple pe care le-a suferit în timpul domniilor din secolele XVII-XIX, au fost de natură a o repara, a o înfrumuseța sau a o transforma. Domnitorul Ștefan Cantacuzino (1714-1716) a adus modificări intrării, realizându-i un portal în stilul barocului brâncovenesc⁷⁶, o valoroasă lucrare cioplită în piatră⁷⁷, a adăugat un pridvor cu coloane de piatră, a spart zidul despărțitor dintre naos și pronaos și l-a înlocuit cu arcade cu sprijin pe coloane⁷⁸. Cercetările arheologice au scos la iveală vechi fundații ale bisericii dintr-o etapă ulterioară celei originare, și anume: transformările lui Cantacuzino, dar și adăugirile și modificările din timpul domniei lui Constantin Mavrocordat, de la jumătatea secolului al XVIII-lea, care au constat în adosarea a două paraclise laturilor pronaosului și în lărgirea proscomidiei și a diaconiconului⁷⁹.

Alte refaceri datează din timpul domniilor lui Gheorghe Bibescu (1842-1848) și a lui Barbu Știrbei (1849-1853), însă înfățișarea de astăzi este rezultatul lucrărilor de restaurare a Comisiunii Monumentelor Istorice⁸⁰ din anii 1928-1935, care au evidențiat fragmente din pictura de secol XVI, în proscomidie și din cea de secol XVIII⁸¹, cu intenția, realizată de altfel, de a reveni la forma originală.

Planimetria bisericii inițiale caracterizează una din tipologiile muntenești, care s-a cristalizat în secolul al XVI-lea și s-a manifestat pe tot

⁷⁴ Nicolae Stoicescu, *op.cit.*, p. 195.

⁷⁵ *Ibidem*; Grigore Ionescu, *București. Ghid istoric și artistic*, Fundația pentru Literatură și Artă „Regele Carol II”, București, 1938, p. 173.

⁷⁶ Vasile Drăguț, *Dicționar enciclopedic de artă medievală românească*, Ed. Științifică și Enciclopedică, București, 1976, p. 72.

⁷⁷ Grigore Ionescu, *Arhitectura pe teritoriul României de-a lungul veacurilor*, Ed. Academiei R.S.R., București, 1982, p. 284.

⁷⁸ Nicolae Stoicescu, *op.cit.*, p. 195.

⁷⁹ *Ibidem*.

⁸⁰ Grigore Ionescu, *București. Ghid istoric și artistic*, p. 173.

⁸¹ Nicolae Stoicescu, *op.cit.*, p. 197.

parcursul său, începând cu cel de-al doilea sfert - plan trilobat, cu boltă semicilindrică deasupra pronaosului și naos surmontat de turlă. Modelul acesta este comparabil cu paraclisul bolniței mănăstirii Cozia și cu bisericile mănăstirilor Călușul, jud. Olt și Valea, jud. Argeș⁸².

Plastica decorativă a fațadelor este rezultatul unui principiu estetic al epocii, iar biserica Curții Vechi se subsumează uneia dintre manifestările sale, fiind comparabilă cu biserica mănăstirii Valea: „fațadele împărțite în fâșii alternative de cărămidă aparentă și tencuită”, un șir de ocnițe amplasate sub



Fig. 13. Biserica cu hramul „Buna Vestire” a Curții Vechi

cornișă, contraforți decorativi⁸³, soclu și cornișă unde se remarcă zidărie de cărămidă profilată „de fabricație specială”.⁸⁴

Astăzi, biserica „Buna Vestire” a Curții Vechi este inclusă în lista patrimoniului național cu acest hram original cert, atât în spiritul păstrării adevărului istoric pentru un monument de o asemenea importanță, cât și în cel al evitării confuziei cu o altă biserică veche cu hramul „Sf. Anton” care a fost distrusă fără a mai fi refăcută în

incendiul din anul 1847. Pe locul altarului acestei biserici, situată în piața Sf. Anton, se află o cruce care amintește de ea.

Biserica „Sf. Dumitru” - de Jurământ, cod LMI B-II-m-A-19462 (Fig. 14)

Prima atestare documentară⁸⁵ a bisericii „Sf. Dumitru” datează din vremea domniei lui Matei Basarab, din 18 octombrie 1638⁸⁶. Numele „biserica de Jurământ” derivă din aceea că aici jurau înainte de judecată cei care urmau să depună mărturie⁸⁷.

În aceeași epocă s-a stabilit în mahalaua⁸⁸ bisericii „Sf. Dumitru” Badea Bălăceanu, zis și „Ușurelu”, care și-a construit aici casele și a dat bisericii și mahalalei numele său, ce s-a păstrat în memoria locului până în secolul al XIX-lea drept „biserica” și „mahalaua Bălăcianului”⁸⁹. Nu se știe cu certitudine dacă Badea Bălăceanu a ridicat sau doar a refăcut biserica, devenită paraclis al curții boierești. După aceea nu se mai pomenesc de luarea jurământului în acest loc⁹⁰. Moștenirea lui Badea, transmisă fiului său Constantin Aga Bălăceanu, mort în condiții tragice în bătălia de la Zărnești în 1690, după ce fusese acuzat de trădare, a fost confiscată de domnitorul Constantin Brâncoveanu, pe locul caselor demolate construindu-se hanul zis Constantin-Vodă iar biserica, trecută mai întâi pe seama domniei, a devenit apoi metoh al Episcopiei Buzăului⁹¹.

⁸⁵ O mănăstire cu hramul Sf. Dumitru apare într-un document din 1589-1590 prin care Mihnea Turcitul întărește mai multe stăpâniri dăruite de mama sa Ecaterina, doamna lui Alexandru Mircea și care ar putea fi considerată ctitoria sa.

⁸⁶ G. Ghibănescu, *Surete și izvoade: documente slavo-române*, vol. 6, Tipografia „Dacia”, Iași, 1909, p. 198.

⁸⁷ Constantin C. Giurescu, *op.cit.*, București, 2009, p. 162.

⁸⁸ În zonă, situată în imediata apropiere a Curții Domnești, se aflau casele boierești ale Grecenilor, Câmpinenilor, Buzoienilor, Asanilor și alții.

⁸⁹ C. Bălăceanu Stolnici, *Cele trei săgeți. Saga Bălăcenilor*, Ed. Eminescu, București, 1990, p. 43.

⁹⁰ Nicolae Stoicescu, *op.cit.*, p. 275-276.

⁹¹ I.C. Filitti, *Biserica Sf. Dumitru din București*, extras din „Biserica Ortodoxă Română”, București, 1932, p. 4. În anul 1700 biserica deja aparținea Episcopiei Buzăului.

⁸² Grigore Ionescu, *Arhitectura pe teritoriul României de-a lungul veacurilor*, p. 279. Atât șirul de ocnițe cât și folosirea contraforturilor, elemente de sorginte moldovenească, arhitectul Grigore Ionescu le pune în relație cu doamna Chiajna, fiica lui Petru Rareș (domn al Moldovei) și soția ctitorului Mircea Ciobanul.

⁸³ *Ibidem*, p. 283-284.

⁸⁴ *Ibidem*, p. 282.

Biserica Bălăceanului fusese, se pare, din lemn și lipsită de grija ctitorilor a început devreme să se ruineze. Între anii 1741-1746, în timpul episcopului Metodie al Buzăului, biserica a fost refăcută din zid și „înfrumusețată cu zugrăveală pe dinăuntru și pe din afară, împodobită cu icoane, într-alte părți lucrate foarte cu iscusit meșteșug...”⁹² de către Stroe Râmnicianu, vătaf de copii și nepotul său Tănase Atanasievici, logofăt de vistierie. Aceștia au închinat noul lăcaș atât Episcopiei Buzăului cât și Râmnicului, împreună cu casele de pe proprietatea bisericii, iar domnitorul Constantin Racoviță confirma la 5 iulie 1755 faptul că biserica „Sf. Dumitru” devenise metoh al celor două episcopii. Mai târziu, în 1772, biserica a rămas metoh exclusiv al eparhiei Buzăului⁹³.

Întrucât la sfârșitul secolului al XVIII biserica se degradase deja, iar cutremurul din 1802 și incendiul din 1804 produsese noi stricăciuni, episcopul Costandie Filitti a hotărât rezidirea din temelie a lăcașului. Lucrările au fost începute în anul 1819⁹⁴, când au fost ridicate zidurile bisericii celei noi care s-au terminat în 1825, când s-a întocmit catagrafia episcopiei Buzăului, inclusiv cu metohul „Sf. Dumitru”, cu „biserica nouă de zid, învelită în tinichea, cu o turlă de lemn, învelită și căptușită peste tot iarăși cu tinichea și cu cruci deasupra, pardosită cu pietre, cu tâmpla de lemn de nuc, asemenea și ușile împărătești și celelalte două, cu amvon de lemn săpat, toate nezugrăvite. Pe din afară tencuită și spoită cu var”⁹⁵.

În urma focului din 23 martie 1847 la biserică au ars acoperișul și mobilierul interior, dar au fost refăcute în 1852 de episcopul Filotie, care a zugrăvit-o din nou, a înlocuit tâmpla și a adăugat un pridvor și o nouă pisanie. Între 1864 și 1870

pe strada Carol la nr. 1 a funcționat conservatorul de muzică religioasă, în curtea căreia se afla biserica „Sf. Dumitru”, după cum era menționat în regulamentul școlii. Tot aici între anii 1873 și 1896 se țineau adunările Sfântului Sinod⁹⁶.

În anul 1894 biserica Sf. Dumitru a devenit metoh al bisericii Zlătari și la scurt timp, în 1897, s-au demolat casele episcopale⁹⁷. Din nou lăcașul a început să decadă iar după primul război mondial a fost părăsit⁹⁸. Biserica a fost în cele din urmă renovată și redeschisă în anul 1930 de istoricul Ioan C. Filitti, urmașul arhierilor Buzăului.

Biserica „Sf. Dumitru”, așa cum se prezintă astăzi, este rezultatul rezidirii din anul 1819-1825 și este un remarcabil monument de cult realizat sub înăurirea noului stil clasic ce a câștigat o poziție semnificativă în arhitectura românească până la jumătatea secolului al XIX-lea. De fapt este vorba de păstrarea structurii spațiale tradiționale și îmbrăcarea cu forme clasice a fațadelor.

În cazul acestui edificiu religios, episcopul Costandie Filitti a impus adaptarea ordinului clasic pentru decorația exterioară sub influențe din arhitectura religioasă moldovenească, mai aproape de cea rusească, din care făcuse ultimele împrumuturi stilistice⁹⁹. Această biserică bucureșteană a fost modelul arhitectonic al bisericii episcopale din Buzău, modificată după anul 1834.

În studiul său privind biserica „Sf. Dumitru”, istoricul Ioan C. Filitti a reconstituit aproximativ proprietățile din vecinătatea bisericii, de la sfârșitul secolului al XVII-lea și în prima jumătate a secolului al XVIII-lea, pe un teren mărginit de *Podul Sf. Dumitru* (strada Carol), *Podul Hanului Șerban Vodă* (strada Smârdan), *Ulița Mare* (strada

⁹² *Ibidem*, p. 8.

⁹³ *Ibidem*, p. 10.

⁹⁴ Nicolae Stoicescu, *op.cit.*, p. 275-276. Episcopul Costandie Filitti a tocmii mai mulți meșteri: Iosif Weltz pentru zidărie, Anastasie pentru dulgherie și tâmplărie, Ioan, Mincu și Costache pentru pictura interioară și un meșter pentru sculptura ancadramentelor de piatră.

⁹⁵ Ioan C. Filitti, *Inventarul Episcopiei Buzăului, metoașele sale și biserica Sf. Dumitru din București la 1819 și 1825*, București, 1935, p. 35.

⁹⁶ Gen. P. V. Năsturel, *op.cit.*, p. 38-39. „Această nouă stradă (Poștei) este deschisă pe terenul bisericilor Sf. Dimitrie și Stavropoleos, în care scop s-a expropriat și dărmat vechiul palat al Sf. Sinod și unde mai înainte vreme descindeau sfinții episcopi ai Buzăului și Râmnicului”.

⁹⁷ Ioan C. Filitti, *Biserica Sf. Dumitru*, p. 22.

⁹⁸ *Ibidem*, p. 25-26.

⁹⁹ Grigore Ionescu, *Arhitectura pe teritoriul României de-a lungul veacurilor*, p. 284.

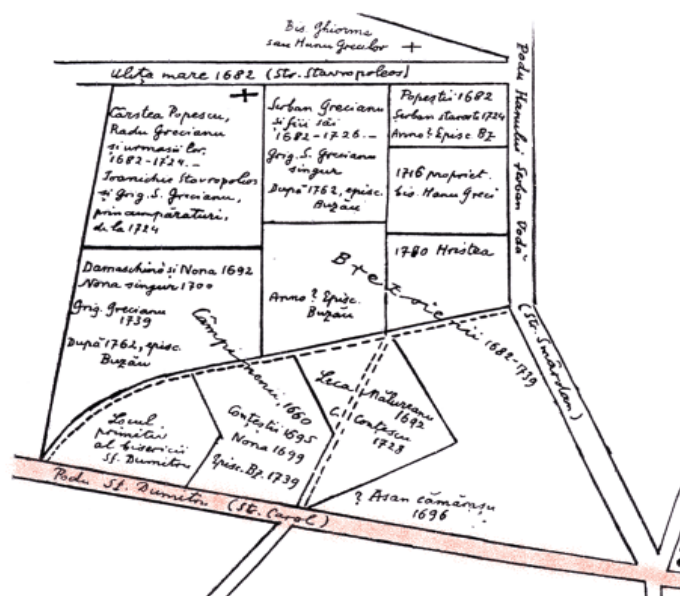


Fig. 14. Lotizare Sf. Dumitru - reconstituirea lui Ioan C. Filitti

Stavropoleos de la 1682) și ceea ce astăzi este strada Poștei, împărțit în două loturi cu mai multe parcele, din care reproducem proprietarii de pe strada Carol, porțiunea de la biserică până la Poarta de Sus a Curții Domnești: „1. locul primit al bisericii „Sf. Dumitru”; 2. Câmpinenii¹⁰⁰ la 1660, Conțeștii la 1695, Nona la 1699 și episcopia Buzăului la 1739; 3. Leca Mălureanu la 1692 și C. Conțescu la 1728; 4. Asan Cămărașu (?) la 1696”¹⁰¹ (Fig. 14). Câmpinenii mai dețineau proprietăți și peste drum de Biserica Sf. Dumitru, pe strada Carol și până în Dâmbovița¹⁰².

Devenind metoh al Episcopiei Buzăului, lângă biserică se ridicaseră „case unde trăgeau episcopii de Buzău când veneau la București”¹⁰³, proprietarii din jurul bisericii Sf. Dumitru ajungând să-i vândă episcopiei proprietățile lor.

Hanul lui Manuc, cod LMI B-II-m-A-18788 (Fig. 16)

¹⁰⁰ Trei frați, Radu, Vasile și Preda, fiii lui Vasile Câmpineanu

¹⁰¹ Ioan C. Filitti, *Biserica Sf. Dumitru din București*, p. 4.

¹⁰² Gen. P.V. Năsturel, *op.cit.*, p. 25.

¹⁰³ Ioan C. Filitti, *Biserica Sf. Dumitru din București*, p. 4.



Fig. 15. Biserica Sf. Dumitru

Hanul lui Manuc poartă denumirea unui bogat negustor armean, Manuc Mirzaean, născut la Rușciuc în anul 1769, care l-a ridicat pe un fost loc al Curții Vechi, în anul 1808, devenind, în conjuncturi favorabile și sub înrăurirea personalității interesante și influente a comanditarului, unul dintre cele mai mari și mai cunoscute din București. La începutul secolului al XIX-lea, Manuc-bei, dragoman al Porții, avea asigurate bune relații atât cu rușii cât și cu turcii, cu comandatul Mustafa Bairactor Pașa din Rușciuc având și raporturi de afaceri¹⁰⁴. Istoriografia l-a reținut predilect cu imaginea care reiese dintr-o serie de relatări din documente, unele dintre ele fiind corespondență diplomatică oficială, de unde se remarcă aportul însemnat pe care acest personaj l-a avut în stabilizarea relațiilor tensionate româno-ruso-turce, cu mai multe ocazii, dar și o personalitate conturată în termeni elogioși¹⁰⁵. În această clădire s-au purtat tratati-

¹⁰⁴ George Potra, *Hanurile Bucureștene*, Tiparul Românesc, București, 1943, p. 29-30.

¹⁰⁵ *Ibidem*, p. 31



Fig. 16. Hanul lui Manuc . Fațada dinspre str. Franceză

vele diplomatice¹⁰⁶ și s-a încheiat pacea de la București din anul 1812¹⁰⁷, dintre ruși și turci, cea în urma căreia teritoriul dintre Prut și Nistru a fost alipit Rusiei țariste.

Etapele constructive ale hanului sunt cea din anul 1808, căreia îi aparține clădirea inițială și refacerea, cu sensibile modificări, din a doua jumătate a secolului al XIX-lea, când a devenit hotelul Dacia. Și sub această formă modernă, noua incintă s-a aflat investită de o valoare simbolică cu puternică încărcătură istorică, prin găzduirea a nenumărate întruniri politice printre care și cele din anii neutralității (1914-1916), din timpul Primului Război Mondial, „când au luat cuvântul cerând intrarea în război alături de Tripla Înțelegere, pentru eliberarea Transilvaniei, Nicolae Filipescu, Take Ionescu, Delavrancea și Octavian Goga”¹⁰⁸.

Ridicat într-o perioadă de maximă vervă constructivă a hanurilor, care s-a manifestat pe parcursul primei jumătăți a veacului al XIX-lea, hanul lui Manuc are planul patruleter, pivnițe boltite, parter predilect comercial, cu prăvălii dar și cu odăi¹⁰⁹, însă cu accesul realizat de jur împrejurul

unei curți interioare unde staționau căruțele și trăsurile, și etaj cu odăile de închiriat pentru o perioadă mai lungă¹¹⁰. Atât la etaj cât și la parter existau galerii deschise cu stâlpi ce formau arcade trilobate, iar accesul la etaje se realiza pe scări de lemn care duceau în două foișoare. Atmosfera era agitată, lumea cosmopolită, hanul concentrând un amalgam de porturi și etnii dar și o mare varietate de mărfuri¹¹¹.

Din exterior, aspectul amintea de o cetate, prin masivitatea structurii și concentrarea întregii activități și a acceselor, exclusiv în interiorul incintei¹¹². În preajma jumătății secolului al XIX-lea J.A Vaillant îl descria ca pe un „imens caravanserai”, dar cu o vădită necesitate de renovare¹¹³.

După anul 1870, hanul a fost refăcut și mărit cu noi șiruri de camere și prăvălii, sparte în fațade, pentru a li se da orientarea spre stradă, iar cerdacele au fost închise cu geamlâcuri¹¹⁴. Toate aceste modificări au fost realizate în contul hotelului Dacia, cum se numea de la această dată: „prin modernizare și conform gustului artistic al generațiilor noastre civilizate, hanul lui Manuc bei a devenit Hotelul Dacia de astăzi; zidul de cetate a fost străpuns cu sute și sute de ferestre și uși, slăbindu-i trăinicia; toate prăvăliile au fost scoase din curte la stradă și zidul exterior a fost acoperit de jos până sus de firme multicolore: *La Curcubeu, La Cloșca cu Pui, La Balon* etc.. La interior pălimarele cu stâlpii de stejar sculptați, cu arcadele ornamentate delicat, s-au dat jos și în loc s-au pus ferestre de brad pentru a se închide ermetic balcoanele și a feri plăpânde generații ale negustorilor actuali de curenți de aer...”¹¹⁵.

Pe actualul loc al Muzeului Național de

¹⁰⁶ Constantin C. Giurescu, *op.cit.*, p. 607.

¹⁰⁷ Nicolae Stoicescu, *op.cit.*, p. 102.

¹⁰⁸ Constantin C. Giurescu, *op.cit.*, p. 608.

¹⁰⁹ *Ibidem*, p. 607; Nicolae Stoicescu, *op.cit.*, p. 102.

¹¹⁰ Constantin C. Giurescu, *op.cit.*, p. 607.

¹¹¹ *Ibidem*.

¹¹² Henri Stahl, *Bucureștii ce se duc*, Fundația Culturală Gheorghe Marin Speteanu, București, 2006, p. 57.

¹¹³ J. A. Vaillant, *La Roumanie*, vol. III, Ed. Arthus Bertrand, Paris, 1844, p. 100-101.

¹¹⁴ Nicolae Stoicescu, *op.cit.*, p. 104.

¹¹⁵ Henri Stahl, *op.cit.*, p. 58.

Istorie, monumentală clădire a Palatului Poștelor, construită în 1894 după un proiect al arhitectului Alexandru Săvulescu, a fost hanul Constantin-Vodă, mărginit de strada și biserica Stavropoleos la nord, respectiv est și proprietățile de pe strada Carol la sud.

Aceste case sunt reprezentate pe planul Borrocyn din anul 1852 și au existat până în 1891 când Primăria le-a expropriat cu tot cu terenuri pentru construirea Palatului Poștelor¹¹⁶. Proprietarii erau: colonelul Petre Macca la nr. 3 și 5, serdarul Vasile Gugiu la nr. 7 și Elisa Fănuță la nr. 9. Istoricul proprietății acestor loturi a fost făcut de generalul P. V. Năsturel, printr-o reconstituire pe bază de documente de arhivă.

Colonelul Macca primește în anul 1880 ca dotă de la Maria Bălăceanca, născută Drugănească, la căsătoria cu fiica acesteia Elena Caribolu, născută Bălăceanu „casa din strada Carol nr. 3 cu toate dependențele, locul și împrejmuirea ce o am cumpărat de la licitație publică...”¹¹⁷. Este vorba de o răscumpărare de embatic făcută de Maria Bălăceanca la 1870 pentru „casa și locul care are 7 stânjani față, 8 fundul, iar lungimea 23. Și se învecinește spre răsărit și nord cu prăvăliile mănăstirii Văcărești, spre apus cu piața Constandin-Vodă și spre Sud cu ulița ce merge în curtea fostului han Constandin-Vodă”¹¹⁸.

La nr. 5 pe strada Carol existaseră 3 prăvălii ale statului dar care depindeau de Mănăstirea Văcărești, între proprietățile Caribolu și Gugiu. Vasile Gugiu cumpărase în anul 1875 acest imobil pentru a-l vinde 4 ani mai târziu unui Petre Georgescu.

Proprietatea de pe strada Carol nr. 7 fusese cumpărată de serdarul Vasile Gugiu în anul 1856 de la vorniceasa Anica Știrbei și anume „casele ei ce are pe locul moștenesc din ulița Franțuzească, mahalaua Sf. Dumitru, vopseaua de Roșu cu 4 prăvălii dedesubt, grajd, șopron și tot cuprinsul

lor”¹¹⁹. Aceasta le moștenise de la Ioniță Știrbei care le cumpărase în anul 1782 de la Safta Brezoianca Șătrăreasa¹²⁰. După moartea serdarului Vasile Gugiu la 1885, fiica sa Alexandrina M. Balș¹²¹ îl moștenește, însă casele de la nr. 7 rămân ale soției lui, serdăreasa Cleopatra.

Proprietatea de la nr. 9 a fost vândută de Zoe Grecov în anul 1857, născută Drugănescu și fiică a căminarului G. G. Drugănescu, serdarului Mihalache Anghelovici. Această proprietate a fost constituită dotă fiicei sale, Elisa, la căsătoria ei cu locotenentul Athanasie Fănuță, în anul 1873. Aici trebuie să fi fost proprietatea cluceresei Drugănescu de unde s-a declanșat marele incendiu din anul 1847.

În lista anexă a procesului-verbal de schimbare a numerelor de pe strada Carol, din anul 1890, la nr. 3 proprietar era, în continuare, colonelul P. Macca, la nr. 5 un anume Petre Georgescu, care cumpărase în 1879 locul de la Vasile Gugiu, la nr. 7 Elena Gugiu iar la nr. 9 fostul maior, la acea dată, Athanasie Fănuță.

Arhitectura de la sfârșitul secolului al XIX-lea care a creat tipologia străzii comerciale în București, și-a datorat formația nevoii de adaptare la ritmul alert al vieții negustorești și la cerințele sale.

Parcelele sunt de regulă înguste și lungi și pot ocupa întregul spațiu dintre două străzi apropiate, rezultând casele cu „două fațade”; pe anumite porțiuni ale frontului sudic al străzii Carol exista comunicație cu frontul nordic al străzii Filitis și cu Splaiul Dâmboviței. Parcelele cu construcții vechi de pe strada Carol au fost prelungite, prin tranzacții noi, de către proprietarii de la sfârșitul secolului al XIX-lea, iar acte de vânzare din fondurile Arhivelor Naționale dovedesc extinderea proprietăților prin cumpărarea de parcele în spatele celor deținute,

¹¹⁹ *Ibidem*, p. 44.

¹²⁰ *Ibidem*, p. 43.

¹²¹ Mihai Dimitrie Sturdza, *Familiile boierești din Moldova și Țara Românească: enciclopedie istorică, genealogică și bibliografică*, Ed. Simetria, București, 2004, p. 256, Mihail Balș, deputat, fiul postelnicului Panait Balș.

¹¹⁶ Gen. P. V. Năsturel, *op. cit.*, p. 43.

¹¹⁷ *Ibidem*.

¹¹⁸ *Ibidem*, p. 42.



Fig. 17. Casa de pe strada Franceză nr. 11



Fig. 18. Planul fațadei

de multe ori de la Primăria comunei. De asemenea, evaluări de la începutul secolului XX ale imobilelor din această zonă subliniază plusul de valoare pe care îl impune existența a două fațade, dincolo de mărimea suprafeței construite.

Tipul de plan al străzii din țesutul tradițional comercial al capitalei expune o suită de particularități care reflectă întocmai adaptarea la un specific dobândit de-a lungul unui interval larg de timp, acela al unui nucleu negustoresc de primă importanță¹²², aglomerat și cu o ofertă ce se dorea a fi variată și complexă. Se manifestă primatul firesc al funcțiunii în fața stilului și al gustului estetic în case dedicate negustoriei la parter, cu dominanța galantarului, și locuinței sau biroului la etaj. În cele mai multe cazuri proprietățile au curte interioară și comunicație prin galerii la etaje. Casele mai mari pot avea mai mult de una sau două prăvălii la parter, cum sunt, de exemplu, cele ale negustorilor și industriașilor D. Marinescu Bragadiru și Ștefan Petrovici Armis, care au câte patru. Important de menționat este că multe din aceste case au o structură planimetrică concepută special pentru a le susține o a doua funcțiune, aceea de case de raport, cu mai multe apartamente de închiriat, la etaj.

Stilul predominant este cel eclectic de inspirație franceză, ponderat de modestia volumelor. În plastica fațadelor, cu stucatură în forme și modele variate, se reflectă aderarea la această combinație de principii estetice.

Franceză nr. 11 – strada Carol I nr. 21, proprietar Alexandru I. Protopopescu – rentier¹²³; arhitect A. Krause; datarea fațadei – 1886; cod LMI B-II-m-B-18769 (Fig. 17-18).

În anul 1886, Alexandru I. Protopopescu înainta o cerere de eliberare a unei autorizații de construire pentru repararea și refacerea fațadei, însoțită și de un plan al acesteia. Acest document dovedește faptul că vechimea casei coboară mai jos de anul 1886, însă fațada sa, așa cum se mai poate vedea și astăzi, deși se află într-o stare proastă de conservare, mai păstrează o mare parte din elementele de plastică decorativă ale etajului.

Intervenția asupra fațadei nu a însemnat o simplă reparație a celei existente, ci o remodelare a ei, în ton cu noile curente din arhitectura celei de-a doua jumătăți a secolului al XIX-lea, simbol al conformării la noile norme de prezentare arhitecturală din epocă.

Parcela de la această proprietate nu este

¹²² Cezara Mucenic, *București, un veac de arhitectură civilă – secolul al XIX-lea*, Ed. Silex, București, 1997, p. 36.

¹²³ În *Anuarul Bucurescilor* din anul 1896 un Al. I. Protopopescu, rentier, avea domiciliul pe Calea Văcărești nr. 79.



Fig. 19. Casa de pe strada Franceză nr. 12

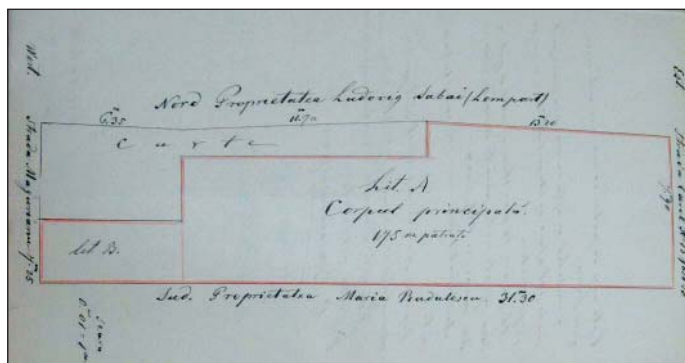


Fig. 20. Plan cu vecinătățile

atât de îngustă și restrictivă precum tipul specific, des întâlnit în centrul comercial al orașului, iar volumele construcției (cu parter și un singur etaj) sunt mai ample. La parter erau 4 prăvălii, separate în mod egal de portalul intrării în curtea interioară. Etajul, foarte bine vitrat, este generos decorat cu frontoane la ferestre, unde cele triunghiulare alternează cu cele semicirculare și cu cartușe

cu ghirlande dedesubtul ferestrelor. Intenția de producere a efectului de monumentalitate la această clădire este trădată și de modalitatea de realizare a traveii centrale cu portalul parterului, balconul decorat al etajului și aticul de deasupra cornișei.

Franceză nr. 12 – strada Carol I nr. 16 (nr. 20 înainte de renumerotarea din anul 1890), proprietar Ilie Crețeanu, cod LMI B-II-m-B-18770 (Fig. 19-20).

Parcela pe care se află astăzi casa de pe strada Franceză nr. 12 aparținea în anul 1805 Mitropoliei, care o dăduse în embatic familiei Scharmeli¹²⁴. Răscumpărarea a fost realizată abia în 1866 și din același an există un document de donație, din partea Mariei Scharmely către fiica sa Otilia și ginerele său Ilie Crețeanu.

Terenul cu casa a rămas, în totalitate, în proprietatea familiei Crețeanu, ținându-se cont de faptul că Otilia a venit singură la moștenire; ceilalți 2 copii ai Mariei Scharmely, fii, erau morți fără descendenți¹²⁵. Din actul de donație reiese că la vremea respectivă vecinătățile erau „pe de o parte dl. doctor dentist Lempart, pe alta Nicolae Rădulescu Șepcaru”.

Casa veche de pe această parcelă, existentă la începutul secolului al XIX-lea și care era „de gard”¹²⁶ fusese reconstruită în anul 1825 de către chiriași, familia Scharmely, ca embaticar, cu permisiunea Mitropoliei. Aceasta era casă de zid și era compusă din „trei încăperi mici și o cuhnie la mijlocul acelor încăperi”¹²⁷. Din planul maiorului Borroczyń, comandat special pentru a evidenția zonele afectate de incendiul cel mare din ziua de Paști a anului 1847, reiese că focul nu a afectat frontul sudic al străzii, lucru infirmat de un document privind această proprietate, un raport intraministerial relativ la un diferend dintre Maria Scharmely și Mitropolie și care se referea

¹²⁴ SMBAN, fond CFUB, dos. 5100/1890-1944.

¹²⁵ *Ibidem*.

¹²⁶ Din paiantă.

¹²⁷ SMBAN, fond CFUB, dos. 5100/1890-1944.

la relațiile de embatic. Din document se poate deduce cu siguranță că ceva din această latură a străzii trebuie să fi ars și ea în incendiu: „În anul trecut 1865 Dna. Marica Scharmely printr-o petiție ce a dat-o Ministerului reclamă că să i se recunoască dreptul de posesie embatică pe niște case foste ale Mitropoliei, compuse din trei camere cu o cuhnie la mijloc ce sunt aici în Capitală pe strada Franceză, pe care pretinde că le posedă de la o epocă de 50 de ani trecuți, prezentând pentru acest drept o dovadă subscrisă de trei scrisuri, proprietate de considerație, legalizată de comisia colorii de roșu, cuprinzătoare că familia Șermeli într-adevăr posedă acele case de la citata epocă și că atât titlurile relative cât și biletele cele vechi de plata embaticului i s-au ars împreună cu alte obiecte ale casei de incendiul întâmplat aici în capitală la 1847” (document datat 16 aprilie 1866)¹²⁸.

O nouă etapă constructivă datează din anul 1867 și se identifică dintr-un certificat privind exceptarea de la impozitul funciar pe termen de 3 ani pentru case „clădite din nou”, conform legii, cu începere din momentul finalizării construcției; în cazul acesta data era 15 martie 1867.

În anul 1905 Ilie Crețeanu le-a vândut



Fig. 21. Casa de pe strada Franceză nr. 13

Fig. 22. Planul parterului



Fig. 23 Planul etajului I



Fig. 24. Planul etajului II

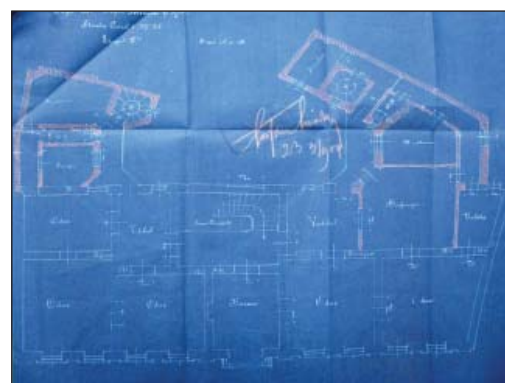


Fig. 25. Fațada

¹²⁸ Ibidem.

această proprietate lui Ludovic Ressel și Anton Raab, comercianți de pe strada Carol nr. 14, proprietatea devenind Carol 14-16 și în al doilea sfert al secolului XX era în posesia Băncii Creditul Bucureștean¹²⁹. Cele două corpuri de clădiri, în realitate două case distincte, reunite din punct de vedere juridic sub un singur proprietar, se compuneau din mai multe camere și prăvălii la parter, sediul băncii fiind în fosta casă Ressel¹³⁰.

Franceză nr. 13 – strada Carol I nr. 23, proprietar Ștefan Petrovici Armis – industriaș; datarea extinderii – 1904; cod LMI B-II-m-B-18771 (Fig. 21-25).

În anul 1904 i se eliberează industriașului Ștefan Petrovici Armis o autorizație de construire și reparare radicală pentru proprietatea sa de pe strada Carol nr. 23¹³¹. Aceasta era pentru „a construi din nou [...] atenanțele din curtea imobilului, lucrând în zidările masivă de cărămidă cu mortar de var, cu calcan la vecin și acoperișurile cu metal. Se va conforma strict regulamentului și planurilor prezentate și aprobate de noi. Hasnaua latrinei va fi de zid, bine cimentată și ventilată și se va construi la 1 m depărtare de vecini” și a repara la aceeași proprietate „clădirea despre stradă la care are voie a face orice fel de lucrări fără a-i spori suprafața sau a-i adăuga etagiu. Alte lucrări nu face. [...] Clădirea nouă se va executa cu fațadă în curte, cea reparată va rămâne în poziția actuală”. Suprafața era de 107,00 mp și existau 3 caturi adică 2 etaje.

Ca și la proprietatea lui A. I. Protopopescu și aici parcela permite o desfășurare pe lățime a construcției. Aceasta este o clădire cu parter și două etaje, cu o plastică decorativă mai puțin bombastică și foarte bine vitrată cu multe ferestre. La parter sunt 4 prăvălii separate în mod egal de ușa de la intrare. Axul central este marcat pe verticală de intrarea de la parter și de două accese

în balcoane la etajele I și II. La cele două caturi superioare comunicația dintre corpul vechi și cel nou urma să se facă prin galerii.

În planurile¹³² prezentate și aprobate de serviciul de alinieri al Primăriei, extinderile dinspre curte, în totalitate alipite clădirii principale, sunt concepute a avea funcțiunea de corp de serviciu, pentru servitori, dar într-o departajare clară. Acest detaliu precizat în plan și chiar simplul fapt al extinderii sunt indicatori ai noului statut al evoluției sociale ale proprietarului.

Franceză nr. 14 – strada Carol I nr. 22 (nr. 18 după renumerotarea din anul 1890), proprietară Maria Rădulescu, datarea clădirii – 1884; cod LMI B-II-m-B-18772.

Datele istorice privind casa de pe strada Franceză nr. 14 coboară până la jumătatea secolului al XIX-lea, aceasta fiind proprietatea lui Nicolae Rădulescu Ișlicarul, căsătorit cu Maria Popescu. La moartea lui, în anul 1880, neavând moștenitori direcți, toată averea, inclusiv această casă, i-a revenit soției lui, conform testamentului care fusese întocmit în 1866. În anul 1884, Maria Rădulescu a refăcut casa din suburbia Sf. Dumitru, culoarea de roșu și a făcut apoi o cerere de împrumut la Creditul Funciar Urban cu ipotecă asupra acestei case, pentru a se degreva de o datorie apăsătoare la un creditor particular, Maria Balonaș: „Vă rog dar să binevoiți a-mi acorda suma de 86000 necesară a scăpa de vechiul debitor, care mă va lăsa săracă cu dobânda ce-i plătesc. Casele mele sunt din cele dintâi din capitală la soliditate și arhitectură.”¹³³

Descrierea casei în anul 1884 și faptul că la acea dată era nouă, sunt conținute în raportul de evaluare al Creditului Funciar Urban. Construcția, din zidărie solidă și cu acoperiș de tablă conform normelor, avea fațade pe strada Carol unde exista subsol, parter și două etaje și pe strada Măgureanului (astăzi I. C. Filitti) cu subsol, parter și trei etaje. Diferența de caturi rezultă din

¹²⁹ La înființarea sa din anul 1911 se numea Banca Târgul Moșilor.

¹³⁰ SMBAN, fond CFUB, dos. 5100/1890-1944.

¹³¹ SMBAN, fond PMB-Serviciul Tehnic, dos. 99/1904. În anul 1889 Primăria îi mai eliberase lui Petrovici-Armis o autorizație de reparații simple ale casei sale.

¹³² Nu se semnează arhitectul autor al planurilor.

¹³³ SMBAN, fond CFUB, dos. 3128/1884-1946.

topografia zonei, cu terenul mai înclinat pe cea de-a doua stradă. Casa avea, de asemenea „opt ochiuri de pivnițe boltite, două magazine mari de comerț în strada Carol, o intrare și cinci diverse camere în parter, opt camere, vestibul, galeria, scara principală și secundară în catul I și tot atâtea în catul al II-lea”. Comisia de evaluare mai nota că era o construcție nouă, chiar neterminată complet în momentul vizitei lor, rămânând a se monta sobele de porțelan la catul al II-lea, parchetul în principalele camere și „dalajele în vestibule”. Casa urma să aducă venit din chirii, un detaliu întotdeauna relevant pentru interesele Creditului Funciar, cele două prăvălii de la parter fiind deja lăsate unor negustori.

În anul 1893, Maria Rădulescu i-a vândut proprietatea de pe strada Carol I nr. 18 (fostă nr. 22 după renumerotarea din anul 1890) lui I. Moiescu, care în anul 1911 l-a constituit dotă fiicei sale Esthera, la căsătoria ei cu Emanuel Guttman.

Pe această casă este astăzi montată un medalion cu efigie care informează că aici s-a născut scriitoarea Iulia Hașdeu în anul 1859.

Franceză nr. 34 – strada Carol I nr. 46, proprietar Teodor Petrescu – comerciant, strada Carol nr. 46 (nr. 48 înainte de renumerotarea din anul 1890), date modificări – 1891; cod LMI B-II-m-B-18782 (Fig. 26-31).

În anul 1891 Teodor Petrescu a depus o cerere de eliberare a unei autorizații de construire pentru „a repara și a reconstrui din nou părți la casa din strada Carol nr. 46...”¹³⁴. Proprietarul voia să construiască o galerie cu geamlâc de lemn de-a lungul porțiunii de casă cu acces direct în curtea interioară și care avea deschidere și spre Splaiul Dâmboviței. Pretențiile i-au fost acceptate cu observații și condiții: „se aprobă cu expresă condiție ca galeria să se facă de zidărie și geamlâc pe traverse de fontă”¹³⁵. Intrarea se realiza printr-un gang lateral din strada Carol a cărui mică lărgime,

mai puțin de 1,40 ml, a determinat în prealabil și rezoluții negative privind această intervenție: „se refuză geamlâc de lemn nefiind permisă intrarea la casă (gangul n-are 1.40 m lărgime)” (arh. G. Mandrea).

În anul 1891 Teodor Petrescu a contractat un împrumut la Creditul Funciar Urban cu scopul declarat de a mai construi un corp de clădire cu fața spre splaiul Dâmboviței, în spatele celei noi de pe strada Carol¹³⁶. Casa era de raport și fusese lăsată mai multor chiriași, printre care se regăsește negustorul Sigmund Prager¹³⁷, care, mai târziu, făcea obiectul unor mențiuni speciale în cadrul actului de vânzare a imobilului: „vânzătorii își rezervă dreptul de a încasa de la actualii chiriași ai imobilului chiriile pe trimestrul octombrie 1910 și ianuarie 1911, afară de chiriașul Sigmund Prager, față de care își rezervă dreptul de a încasa chiria pe semestrul 26 octombrie - 23 aprilie 1911”¹³⁸.

Desenul elevației relevă o casă cu proporții echilibrate, cu o distribuție simetrică a acceselor de la parter, unde se află o prăvălie cu vitrină, și un mic balcon din fier forjat la etajul I. Plastica fațadei are un decor în stil eclectic cu o încărcătură moderată.

Franceză nr. 40 – strada Carol I nr. 52, proprietar Iorgu Constantinescu – cofetar (nr. 50 după renumerotarea din anul 1890); datarea corpului dinspre Splaiul Dâmboviței – 1886; cod LMI B-II-m-B-18784 (Fig. 32-35).

Iorgu Constantinescu era un cunoscut cofetar în epocă și la sfârșitul secolului al XIX-lea își avea domiciliul și negustoria pe strada Carol nr. 52, pe o parcelă cu comunicație pe strada Carol și spre Splaiul Dâmboviței. În anul 1886 acesta cerea

¹³⁶ SMBAN, fond CFUB, dos. 5774/1891-1937.

¹³⁷ În Anuarul Bucureștilor Sigmund Parger apare cu blănării pe strada Carol I la nr. 68 între anii 1892-1894 (proprietatea avocatului Em. Pache-Protopopescu, astăzi strada Franceză, nr. 58) și la nr. 29 în Anuarele Bucureștilor din anii 1896 și 1897 (la 1890 proprietatea lui Atanasie Avramide, astăzi strada Franceză nr. 17), probabil închiriate.

¹³⁸ SMBAN, fond CFUB, dos. 5774/1891-1937.

¹³⁴ SMBAN, fond PMB-Serviciul Tehnic, dos. 24/1891.

¹³⁵ *Ibidem*.



Fig. 26. Casa de pe strada Franceză nr. 34

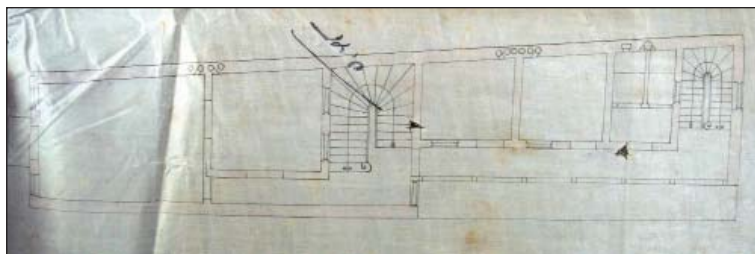


Fig. 28. Planul parterului

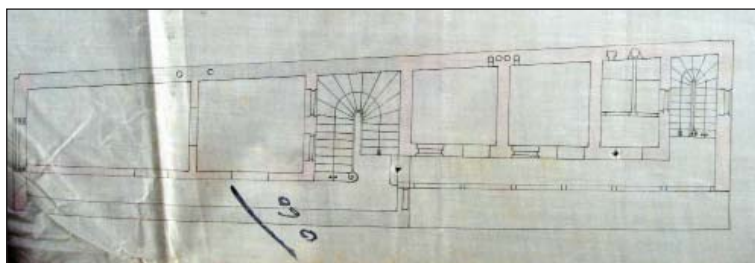


Fig. 29. Planul etajului I

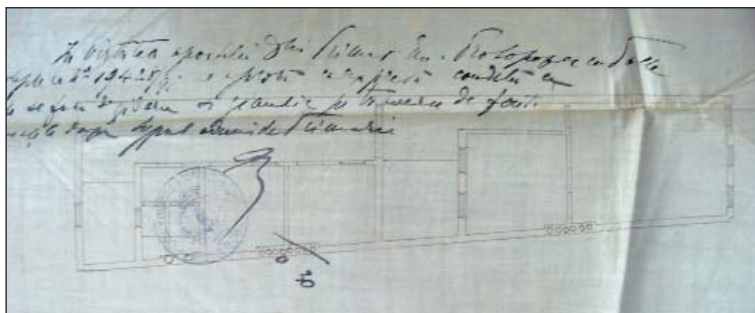


Fig. 30. Planul etajului II

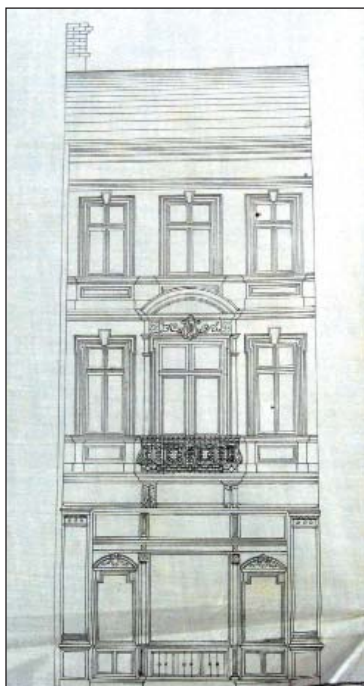


Fig. 27. Fațada

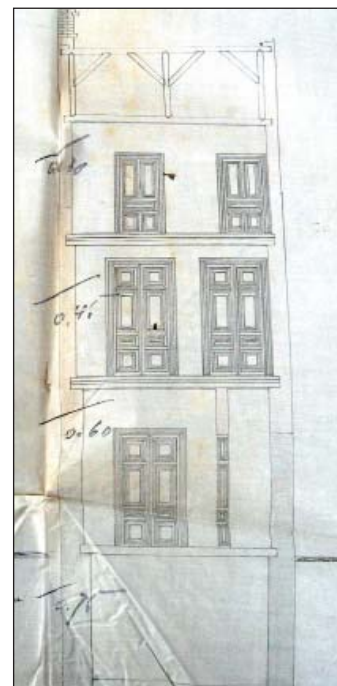


Fig. 31. Secțiune transversală



Fig. 32. Casa de pe strada Franceză 40 - Fațada dinspre strada Carol I

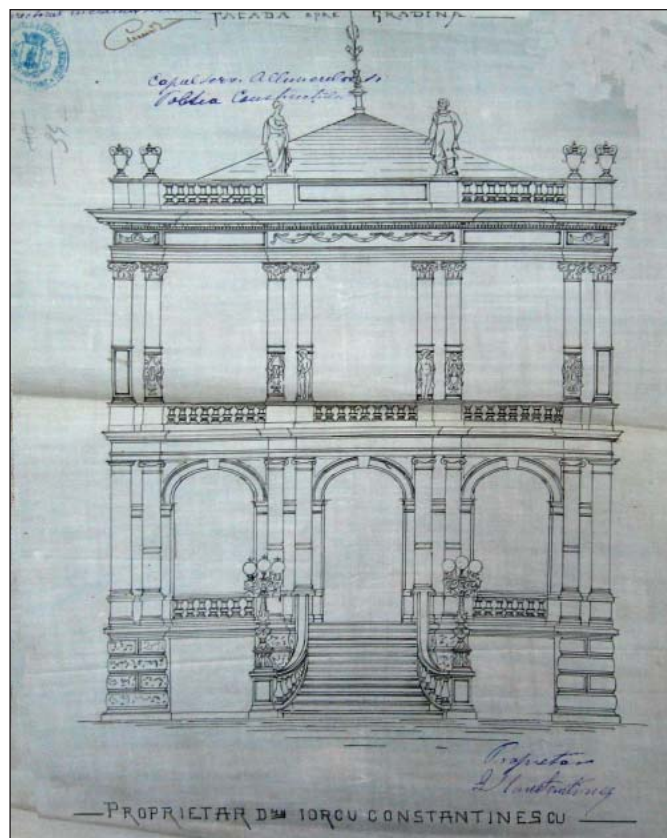


Fig. 33. Planul fațadei dinspre Splaiul Dâmboviței

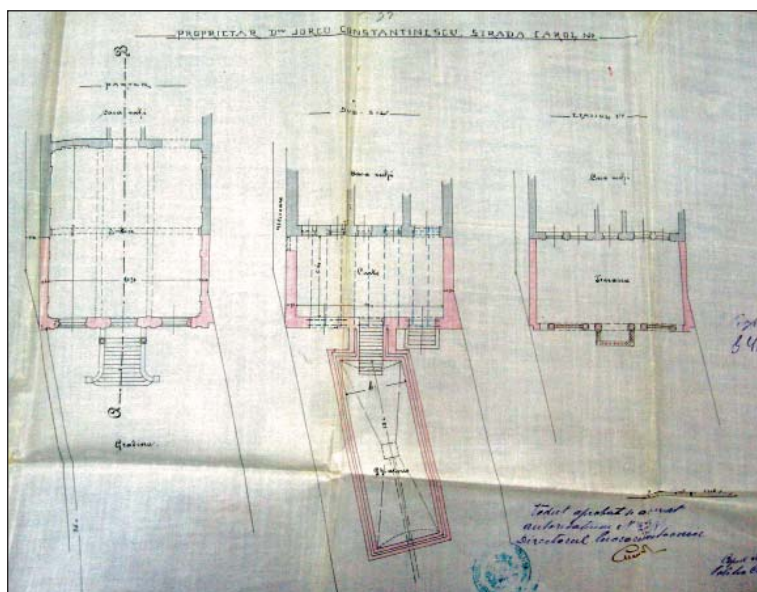


Fig. 34. Casa de pe strada Franceză nr. 40, corpul cu fațada spre Splaiul Dâmboviței - Plan parter-subsol-etaj

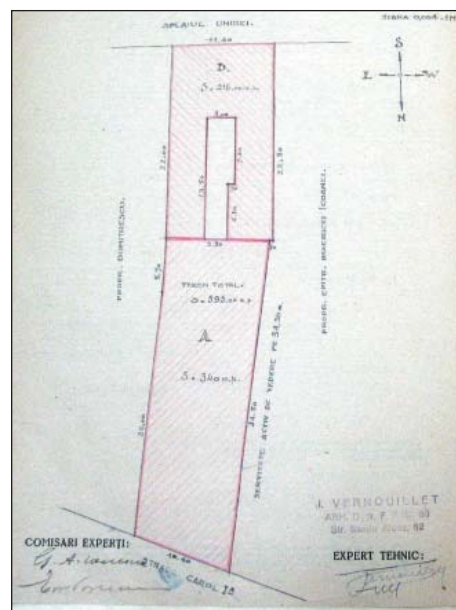


Fig. 35. Plan cu vecinătățile

Primăriei aprobare pentru construirea unei terase și a unui pavilion de fier „pe vechiul teren în fața salonului ce am în dosul Magazinului, ce dă pe cheiul Dâmboviței”¹³⁹, pe o porțiune de parcelă ce fusese cumpărată de la Primărie și alipită „vechilor case”. Cererea a fost aprobată, fiindu-i eliberată autorizația de construire pentru „case de zid două etaje cu subsol, potrivit anexatelor planuri [...]”. Clădirea nouă se va executa cu fațadă spre Splaiul Dâmboviței retrasă circa 20 de m din linia soclului grilajurilor”¹⁴⁰.

Pe planuri se identifică terasa, lipită de casa veche, cu grădină în fața ei și ghețarie în pivnițe, în cele amplasate în subsolul terenului cu grădină. Desenul elevației dezvăluie o construcție pe care comanditarul o dorise spectaculoasă, cu coloane cu capiteli bogate, pilaștri, arcade largi de tipul celor în plin cintru, statui și urne din piatră.

Istoricul proprietății acestui loc coboară până la anul 1775 în documente, când egumenul Macarie al mănăstirii Plumbuita vindea locul cu prăvălie, care se învecina cu un alt loc cu prăvălie, aflat tot în proprietatea mănăstirii, din mahalaua Bălăceanului, unui anume Ioan Ișlicarul, care-l avusese până atunci în embatic. Același „Ioniță Cojocarul” cumpăra de la Gheorghe Ișlicarul, printr-un zapis de la 10 septembrie 1776, „o casă în mahalaua Bălăceanului pe locul Sfintei Mănăstiri Plumbuita”. În anul 1841, fiul și moștenitorul lui Ioniță Cojocarul, Gheorghe Ioanid Medelnicerul a răscumpărat embaticul pentru locul cu cele două prăvălii de la mănăstirea Plumbuita pentru a le vinde 3 ani mai târziu unui anume D. Andrei Nicolau. De la acesta din urmă a intrat, prin vânzare, în proprietatea cofetarului Iorgu Constantinescu, în anul 1872¹⁴¹ care și-a mărit în mod succesiv stăpânirea, achiziționând în 1877 imobilul alăturat de pe strada Carol nr. 54, scos la licitație de către Creditul Funciar și în anul 1886 de la Primăria Comunei București un teren cu o

suprafață de 339,87 mp, în spatele proprietății „ce are cumpărătorul în strada Carol nr. 52 și 54”¹⁴². Moartea subită a cofetarului Iorgu Constantinescu, în anul 1896, a lăsat familia acestuia cu mai multe datorii, atât la particulari cât și la Creditul Funciar, făcând necesară contractarea unui alt credit pentru achitarea unei părți a datoriilor și continuarea comerțului, singurul mijloc de asigurare a unui viitor decent minorilor. Pe planul cadastral detaliat din anul 1911, pe strada Carol la numărul devenit 50, în urma schimbării nomenclaturii din anul 1890, proprietar era S.W. Perlman care achiziționase în anul 1908 acest imobil prin licitația publică organizată de Creditului Funciar București¹⁴³.

Case neincluse în lista monumentelor istorice

Unele dintre casele de pe fosta stradă Carol I astăzi nu mai există, fiind demolate pentru construirea altor clădiri, cum este Hanul Verde pe locul căruia s-a ridicat un bloc interbelic, sau pentru realizarea planurilor de sistematizare ale orașului. Cu toate acestea, ele au fost o prezență integrantă pentru stilul și specificul străzii și continuă să fie, prin documentele de arhivă, părți componente din istoricul străzii.

Centru istoric al Bucureștiului, care înglobează și strada Franceză este clasat ca sit de arhitectură și este astfel protejat împreună cu toate componentele din interiorul său prin Legea 422 din 2001 privind monumentele istorice. Pe strada Franceză o mare parte dintre case sunt nominalizate individual în lista monumentelor istorice, rămânând însă și un mic procent protejat doar prin faptul că sunt integrate în sit. Dintre cele documentate în acest studiu pot fi clasate individual casele care mai păstrează planimetria și stilul sfârșitului de secol XIX și care se încadrează tipologiilor arhitecturale și urbanistice ale străzii. Astfel sunt fostele case ale comercianților E.I. Ressel și Vasile Hr.

¹³⁹ SMBAN, fond PMB-Serviciul Tehnic, dos. 28/1886.

¹⁴⁰ *Ibidem*.

¹⁴¹ SMBAN, fond CFUB, dos. 5538/1891-1945.

¹⁴² *Ibidem*.

¹⁴³ SMBAN, fond CFUB, dos. 5538/1891-1945.



Fig. 36. Casa de pe strada Franceză nr. 5

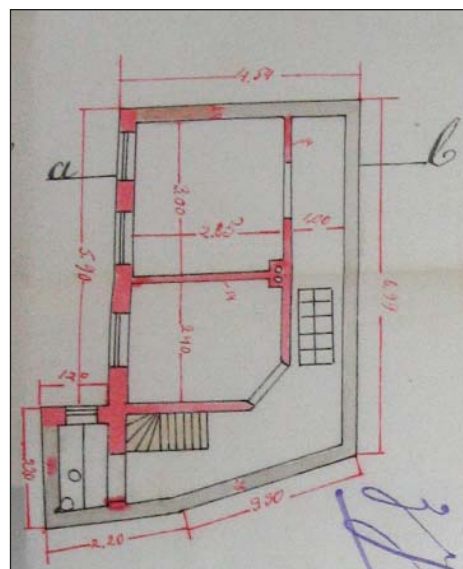


Fig. 37. Secțiune transversală

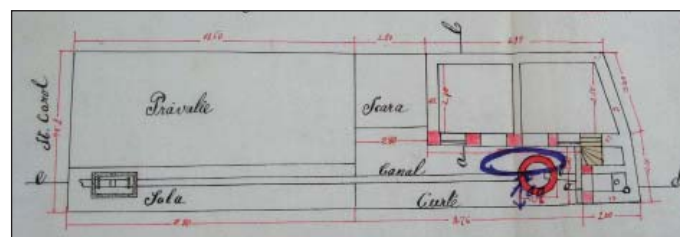


Fig. 38. Secțiune longitudinală

Târbu, a doctorului George Darvari și a avocatului Emilian Pache Protopopescu.

Franceză nr. 5 – strada Carol I nr. 15, proprietar M. Hirschorn – ceasornicar, proprietar și al caselor din strada Carol nr. 19 (unde locuia); constructor Zappa (?); datarea refacerii – 1897 (Fig. 36-38).

În anul 1897 ceasornicarul M. Hirschorn făcea o cerere către Primărie pentru aprobarea unor reparații radicale la casa lui de pe strada Carol nr. 15. S-au constatat, cu acea ocazie, insalubritatea clădirii, a dependențelor, a locurilor nereglementare și retragerea fațadelor de la alinierea străzii. Eliberarea autorizației este întârziată și condiționată de obținerea unui angajament autentificat la notariat din partea proprietarului, înzestrat cu formulă executorie, că va îndeplini aducerea fațadei casei la alinierea decretată prin planul străzii, de îndată ce unul

dintre vecinii săi, din dreapta sau din stânga, o va face. Această condiție se impunea în situațiile în care se cerea permisiunea pentru lucrări de reparații în ocolul I¹⁴⁴. În cazul acesta erau în discuție refacerea dependențelor din spatele casei și reparații de întreținere a clădirii principale¹⁴⁵. Din corespondența internă a Primăriei aflăm că anexele din curte nu erau complet separate de casa principală, ci comunicau printr-o galerie „de scânduri, căptușită cu tablă de metal”. Felul în care aceste dependențe erau puse în relație cu casa de la stradă putea să difere. Se putea considera că dependențele „sunt lipite de clădirea principală

¹⁴⁴ Constantin Zătreanu, *Noul codice comunal*, vol. II, p. 1634. „Înainte de a se proiecta orice lucrare pentru ocolurile I-ii, II-lea, bulevard și cheiurile Dâmboviții proprietarul este dator a cere la primărie alinierea proprietății sale și nivelimentul stradei” – art. 16 din *Regulamentul pentru construcțiuni și alinieri* aprobat la 16 februarie 1881.

¹⁴⁵ SMBAN, fond PMB-Serviciul Tehnic, dos. 361/1897



Fig. 39. Casa de pe strada Franceză nr. 4

comunicând numai printr-o galerie și nefiind sub aceeași învelitoare” sau că „dependințele și corpul principal formează un singur corp de clădire” (rezoluția inginerului primăriei P. Arion).

O asemenea organizare planimetrică aparține tipologiei străzii comerciale a centrului istoric, caracterizată de o densitate ridicată a fondului construit și în multe situații, de parcele înguste, ce obligau la o dezvoltare arhitecturală pe înălțime și lungime. Se rezolva în acest fel nevoia de curte, care nu putea să ocupe un spațiu paralel cu casa, evoluând astfel într-o curte interioară. Spațiul de tranzit dintre construcția de la stradă și dependințe, sau o a doua casă în cazurile în care parcela avea deschidere și spre strada paralelă, s-a constituit în galerii de comunicație, închise cu geamlâc sau deschise.

Franceză nr. 4 - strada Carol I nr. 6, proprietar Vasile Târpu - cârciumar; arhitect Wilhem Bast; datarea refacerii - 1895 (Fig. 39-43).

Din anul 1895 datează clădirea de pe strada Franceză nr. 6, sub forma în care se poate vedea astăzi, realizată după un proiect de Wilhelm Bast. Din autorizația de construcție aflăm că unui parter deja construit i se adăugau două etaje. Pentru alinierea conform regulamentului de urbanism, primăria a „cedat”, printr-un contract de vânzare



Fig. 40. Planul parterului

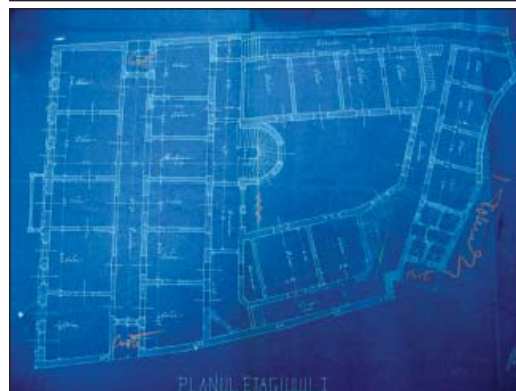


Fig. 41. Planul etajului I



Fig. 42. Planul etajului II



Fig. 43. Planul fațadei



Fig. 44. Casa de pe strada Franceză nr. 10

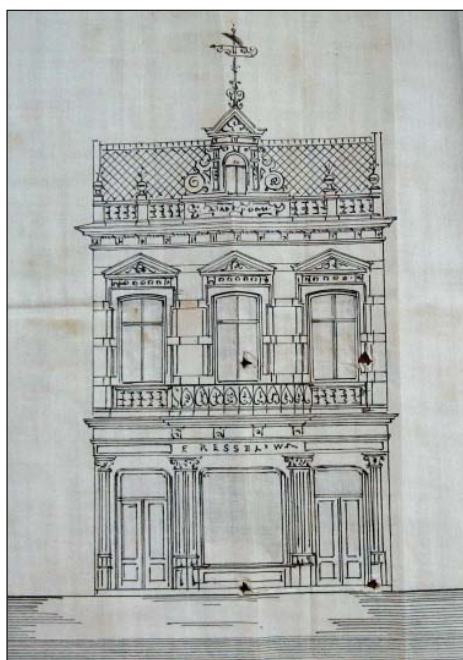


Fig. 45. Fațada

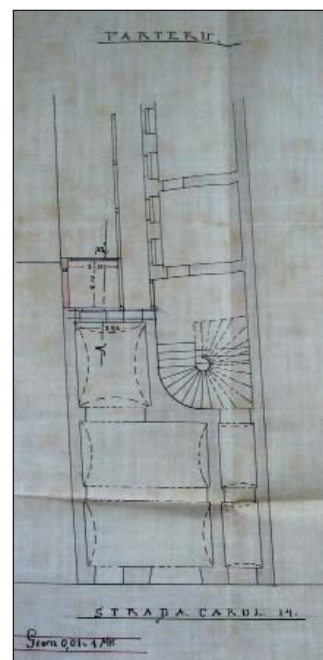


Fig. 46. Planul parterului

porțiuni din terenul public atât pe strada Carol cât și pe strada Filitis. Clădirea avea două fațade, precum toate construcțiile de pe această latură a străzii. Au rezultat „387,80 mp construcțiune cu două caturi” și „312,20 mp construcțiune cu trei caturi”¹⁴⁶. Textul documentului se referă probabil la diferența de nivel dintre cele două străzi, care face ca ultimului nivel locuit pe strada Filitis să-i corespundă podul pe strada Carol. Proiectul anexat cererii de aprobare a construirii, vizat favorabil de către specialiștii Primăriei, evidențiază un tip de plan poligonal cu un decroș spre interior, pe latura de pe strada Filitis, un număr mare de încăperi și o compartimentare cu „odăi” în succesiune cu comunicare între ele, în care accesul se realizează din coridoare. În asociere cu pivnițe și magazine care ocupă întregul spațiu compartimentat de zidurile de fundare, parterul era conceput cu funcțiuni comerciale: patru prăvălii cu vitrine spre strada Carol și gang de intrare în curtea interioară; odăile din continuarea prăvăliilor comunică între ele prin uși și ele toate, prin goluri de uși și ferestre, cu o galerie deschisă care împrejmuește curtea. Scara

principală urcă din curtea interioară având accesul din acoperirea corespunzătoare a galeriei. Alte două scări secundare marchează colțurile dinspre strada Filitis ale casei. La etajul I, coridoarele, 5 în total, nu suprapun galeria de la parter ci sunt poziționate în partea opusă, ferestrele odăilor de aici oferind vederea curții interioare. Pentru

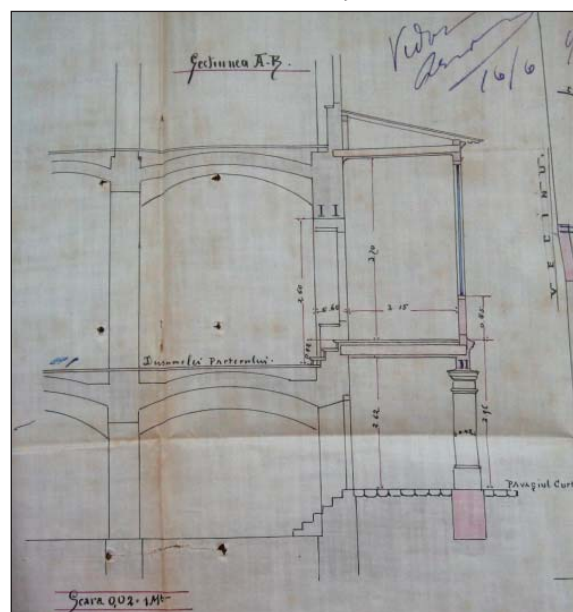


Fig. 47. Secțiune transversală

¹⁴⁶ SMBAN, fond PMB-Serviciul Tehnic, dos. 476/1895.

nivelarea înălțimilor ultimul cat reia împărțirea odăilor pe latura străzii Filitis, cu acces realizat doar prin scările secundare, în corespondență cu podul porțiunii de pe strada Carol. Desfășurarea planului clădirii comandate de Vasile Hr. Târbu sugerează o destinație de casă de raport de tipul hotelului. În Anuarul Bucureștilor din anul 1894 proprietarul este menționat ca negustor cârciumar și de băuturi spirtoase, cu adresa pe strada Carol I nr. 6.

Planurile fațadei scot la iveală diferențe de plastică decorativă între proiect și execuția care se păstrează astăzi. Proporțiile sunt echilibrate, cu 8 travei separate în spațiul central de o succesiune pe verticală de două balcoane, corespunzătoare fiecărui etaj, marcate la nivelul antablamentului de un fronton cu decorație constând din mici console. La etaj ferestrele sunt marcate de colonete angajate cu capiteliuri neoionice și frontoane triunghiulare. Cele mai semnificative diferențe față de desenul din anul 1895 sunt reprezentate de cele două cariatide existente la balconul etajului I care nu fuseseră desenate în plan și de lipsa unui grup statuar prevăzut în plan pentru a marca axul clădirii. Decorația nivelului superior este simplificată iar la cornișă se succed cu ritmicitate casete și ghirlande. Stilul acestei clădiri este cel predominant al perioadei, eclectic și poartă de asemenea sensibile particularități ale manierei constructorului Wilhelm Bast¹⁴⁷.

Franceză nr. 10 – strada Carol I nr. 14, proprietar E. I. Ressel – negustor de mașini de cusut; arhitect Richard Kraft; datarea refacerii fațadei – 1893 (Fig. 44-47).

În anul 1892 Ludvig Savoi (sau Csabay) i-a vândut proprietatea sa de pe strada Carol nr. 14 negustorului de mașini de cusut E. I. Ressel¹⁴⁸. Un an mai târziu acesta a făcut o cerere de obținere a permisiunii de refacere a fațadei de pe strada Carol, casa având două fațade, dintre care cea de pe strada Filitis¹⁴⁹ era supusă retragerii. Autorizația

de construire din 18 iunie 1893 a aprobat cererea pentru reparații radicale la „casele existente, făcând fațada din nou conform planurilor prezentate și aprobate de serviciu. Asemenea va desființa oricare ziduri și va face altele fără a mări actuala suprafață a clădirii”¹⁵⁰.

Comandarea unei noi fațade de către proprietar nu putea să fie justificată decât prin dorința de arborare a unei anumite decorații, întrucât acțiunea în sine reprezintă în mod vădit mai mult decât simpla necesitate de reparație. Tipul de parcelă este cel foarte îngust și desfășurarea construcției s-a făcut pe lungime, astfel încât refacerea de la sfârșitul secolului al XIX-lea în stilul eclectic a fațadei s-a făcut cu o minimă economie de mijloace de expresie.

Franceză nr. 24 – strada Carol I nr. 34, proprietar Sotir Manu – comerciant; datare – 1895 (Fig. 48-52).

Proprietatea lui Sotir Manu de pe strada Carol nr. 34 corespunde nr. 24 de pe strada Franceză astăzi, însă construcția actuală este una cu totul diferită decât cea reprezentată de planurile din anul 1895, pe care proprietarul le prezentase Primăriei orașului București pentru aprobare. Autorizația a fost eliberată pentru o construcție pe o parcelă îngustă, cu deschideri pe două străzi, Carol și Filitis și curte interioară. Planul și compartimentarea interioară sunt neregulate, datorită formei parcelei și a diferențelor de nivel dintre străzi: corpul de clădire de pe strada Carol are 2 caturi iar corpul dinspre strada Filitis are 4 caturi¹⁵¹; pivnițele sunt și ele într-o relație de neconcordanță. Deși este o singură clădire, volumul său nu este compact, ci spart de curtea interioară, fiind astfel obținute două corpuri conexe, cu comunicația realizată prin galerii. Accesul în curtea interioară se face, ca în toate cazurile acestui tip de construcție,

¹⁴⁷ Cezara Mucenic, *op.cit.*, p. 55.

¹⁴⁸ *Anuarul Bucurescilor*, 1889-1890, p. 151.

¹⁴⁹ Astăzi strada I. C. Filitti.

¹⁵⁰ SMBAN, fond PMB-Serviciul Tehnic, dos. 50/1893.

¹⁵¹ Trei etaje locuibile, primul fiind un mezanin.

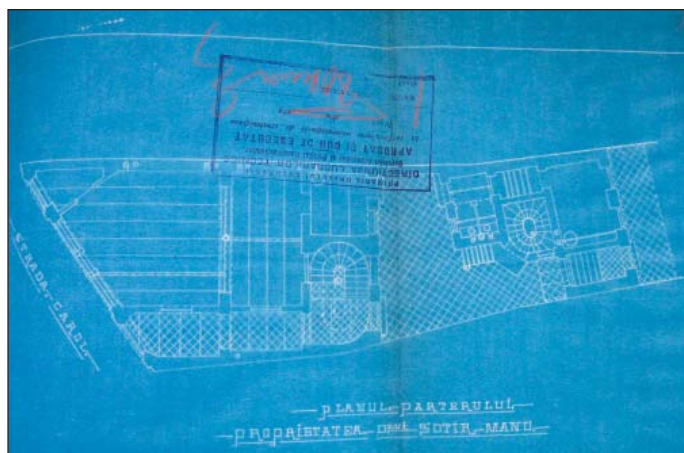


Fig. 48. Planul parterului

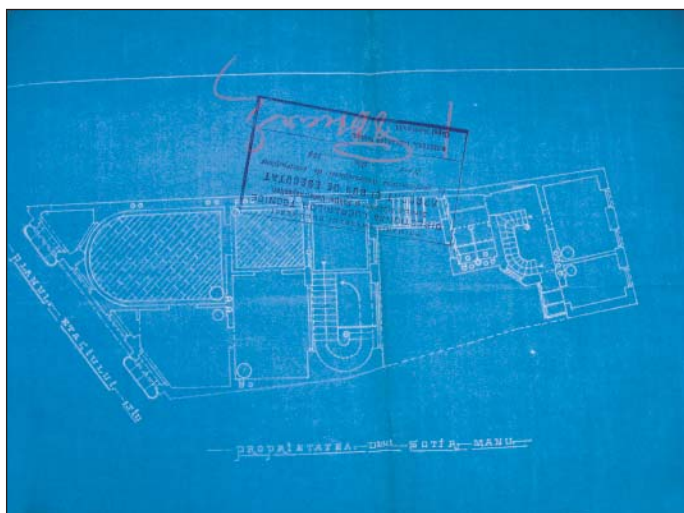


Fig. 49. Planule etajului

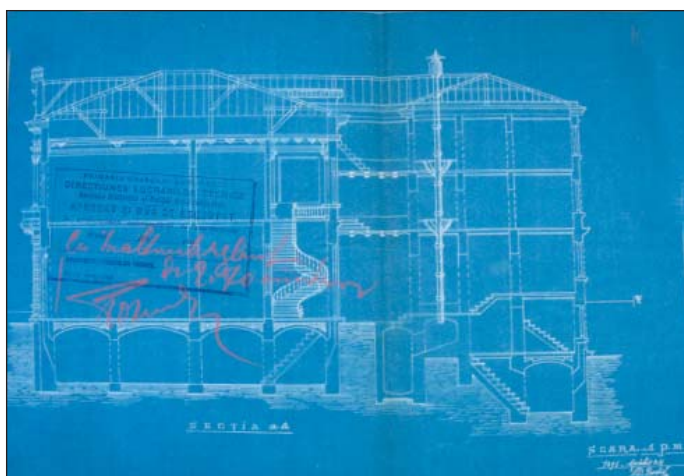


Fig. 50. Secțiune longitudinală

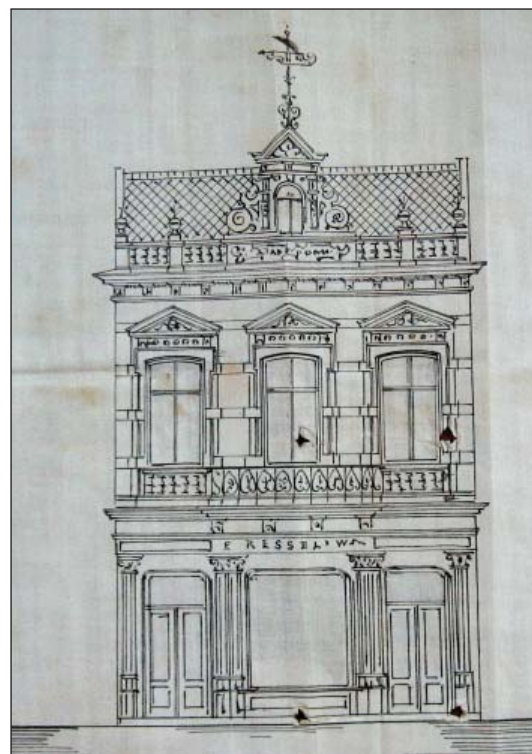


Fig. 51. Planul fațadei casei de sec. XIX



Fig. 52. Casa de pe strada Franceză nr. 24 - clădirea actuală



Fig. 53. Casa de pe strada Franceză nr. 38

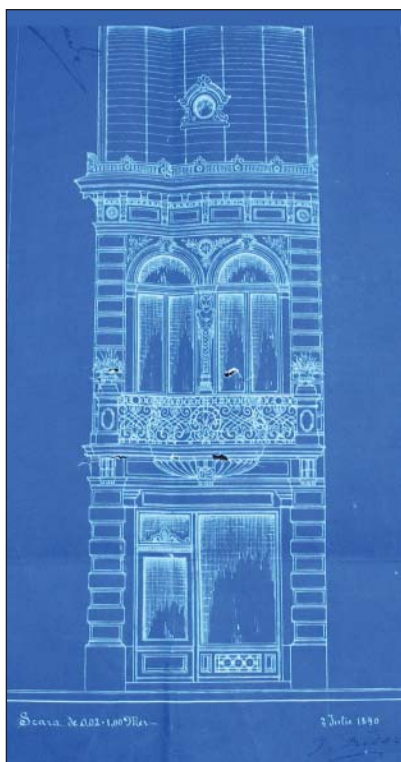


Fig. 54. Planul fațadei

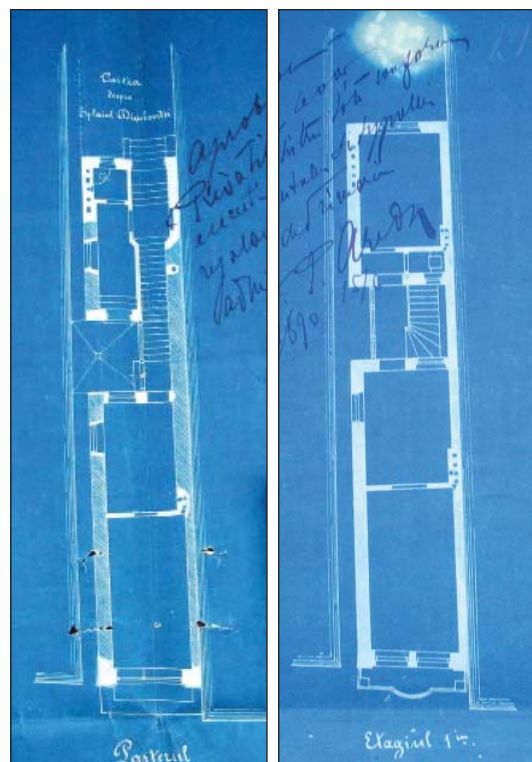


Fig. 55. Planul parterului și etajului

printr-un gang, aici amplasat în lateral. Pe strada Filitis construcția este retrasă de la alinierea străzii făcând loc unei a doua curți. În consens cu particularitatea topografică a zonei a rezultat, în acest caz, o casă cu o evidentă lipsă de concordanță a nivelurilor elevației, impusă și de o concepție diferită a înălțimilor încăperilor: pe latura dinspre strada Carol tavanele camerelor sunt mai înalte iar pe cealaltă mai joase.

Funcțiunea parterului era comercială, având o prăvălie cu vitrină și încă 2 încăperi decomandate (fig...). Scara principală deservea accesul corpului de pe strada Carol, pentru latura cealaltă fiind o scară secundară în spirală, cu pornire de la mezanin. În specificațiile funcționarilor Primăriei, proprietatea „avea curte regulamentară”, aceasta însemnând că la o suprafață construită de 166,77 mp, curtea ocupa 60,30 mp ceea ce reprezenta mai mult decât necesarul stabilit prin normele de urbanism: „se cere a avea a 5-a parte din

construcție”¹⁵².

Franceză nr. 38 – strada Carol I nr. 50, proprietar George Darvari – medic; arhitect I. Friederich; datare – 1891 (Fig. 53-55).

În anul 1891 doctorul George Darvari a primit autorizație de a reconstrui pe una din proprietățile sale de pe strada Carol¹⁵³ o casă cu un etaj, situată pe o parcelă deosebit de îngustă și cu deschidere și spre splaiul Dâmboviței. Fațada urma să fie situată pe alinierea străzii Carol: „se va da voie conform regulamentului și planului de aliniere după care s-a dat voie chiar anul acesta D-lui Petrescu la nr. 48”¹⁵⁴.

Planul casei este simplu iar conformația parcelei nu a permis o altfel de distribuție a încăperilor decât în formă nedecomandată. Din

¹⁵² SMBAN, fond PMB-Serviciul Tehnic, dos. 475/1895.

¹⁵³ Dr. G. Darvari avea proprietăți pe strada Carol la nr. 19, 21 și 50.

¹⁵⁴ SMBAN, fond PMB-Serviciul Tehnic, dos. 25/1891.

strada Carol nu există decât o singură intrare, corespunzătoare unei încăperi cu vitrină, după tipul clasic al prăvăliilor, în timp ce accesul dinspre Splai se realiza străbătând o curte și apoi un gang. Autorizația de construcție menționează care urma să fie funcțiunea casei: „case de locuit conform regulamentului și planurilor prezentate și vizate cu observațiunile introduse”. Și aici există o pantă a terenului, mai puțin pregnantă ca în capătul străzii Carol dinspre Podul Mogoșoaiei, deoarece din textul autorizației, dintr-o exprimare prescurtată, aflăm că suprafața urma să fie de „40 mp construcțiune cu III și 64 mp cu II”. Se deduce că este vorba despre o construcție cu 3 caturi spre Splaiul Dâmboviței și 2 caturi pe strada Carol.

Desenul fațadei reflectă gustul marcat în perioadă pentru eclectism și chiar etalează cu ostentație o decorație abundentă, în contrast cu proporțiile modeste ale casei.

Franceză nr. 52 – strada Carol I nr. 62, Hanul Verde, proprietar Theodor Eftimiu – moșier; clădire astăzi dispărută, dar relevantă pentru istoria străzii

Fosta clădire de pe strada Franceză nr. 52, pe locul căreia este astăzi un bloc interbelic, este aceea pe care maiorul Pappazoglu o menționează în planurile din anii 1871 și 1875 cu denumirea de Hanul Verde și era situată peste drum de Hanul Roșu (la sfârșitul secolului al XIX-lea proprietatea rentierului I. Procopie Dumitrescu), în suburbia Curții Vechi, strada Carol intersectată cu Calea Rahovei. Pe locul acestuia a existat un han mai vechi, hanul Tănase, care este menționat în legenda planului datat în anii 1803-1805: „Colțu zidu han Tănase pînă apă st. 2, pînă la nr. 28, podu...”¹⁵⁵

În anul 1878 frații Alexandru și Sergio Băicoianu, în proprietatea cărora se afla, i-au vândut casa lui David Schwartzmann, fabricant din Viena, care la rândul său a înstrăinat-o lui Theodor Eftimiu, rentier, în anul 1890. Acesta din urmă și-a extins patrimoniul imobiliar de aici prin

tranzacționarea cu Primăria comunei București asupra unui teren de pe Splaiul Dâmboviței cu o suprafață de 198 mp, pe care a alipit-o parcelei sale, în 1892.

Prin căsătoria cu una dintre fiicele lui Theodor Eftimiu, Victoria, arhitectul Ion N. Socolescu devenea administratorul dotei soției sale care era partea indiviză a întregii averi a tatălui defunct în anul 1894, printre mai multe moșii rurale fiind și această clădire bucureșteană.

În anul 1895 aceeași casă se descria ca un singur corp, „o veche construcție”, cu parter, un singur etaj și pivnițele boltite ca și prăvăliile de la parter: 4 pe strada Carol, 2 pe Calea Rahovei și colț și „o cârciumă cu birt” pe cheiul Dâmboviței; la etaj erau 24 de camere care serveau ca locuințe¹⁵⁶. Construcția ocupa o suprafață de 865 mp, avea împrejmuire de grilaj de fier spre Cheiul Dâmboviței iar valoarea îi era dată atât de situarea sa într-un important vad comercial al orașului cât și de gradul de întreținere, soliditate și comodități. Poziția casei la intersecția a trei căi, formând tot atâtea fațade, venitul bun pe care îl aducea din închiriere erau și aceștia factori care îi sporeau valoarea.

Într-un act de împrumut prin care Th. Eftimiu contractase o datorie de la creditorul Marcus S. Ascher, în anul 1893, se menționează că se pune ipotecă pe „imobilul numit Hotel Central”, de pe strada Carol nr. 68 și 70, ale cărui vecinătăți erau: la E Calea Rahovei, la S Splaiul stâng al Dâmboviței, la V proprietatea lui D. Naumescu și la N strada Carol. Aceasta era o altă proprietate a lui Teodor Eftimiu, situată peste drum de Hanul Verde, care fusese constituită de părinți dotă soției sale Elena la căsătoria celor doi. Clădirea se identifică în planul de la 1911 cu Hotelul Regina, deducându-se de asemenea că existau doi proprietari: Eftimiu (G.M.) și Evloghie Gheorghieff, bancher de origine bulgărească.

În anul 1780 domnitorul Alexandru Ipsilanti i-a dat și întărit logofătului Stanciu acest loc „ca

¹⁵⁵ Aurelian Sacerdoțeanu, *op. cit.*, p. 245-255. „Harta părții Dâmboviții care arată pe unde și cât se lățește apa după însemnăturile veliților vornici”.

¹⁵⁶ SMBAN, fond CFUB, dos. 7452/1895-1932.



Fig. 56. Casa de pe strada Franceză nr. 56 – Fațadă cu intervenții



Fig. 57. Planul fațadei dinspre Splaiul Dâmboviței

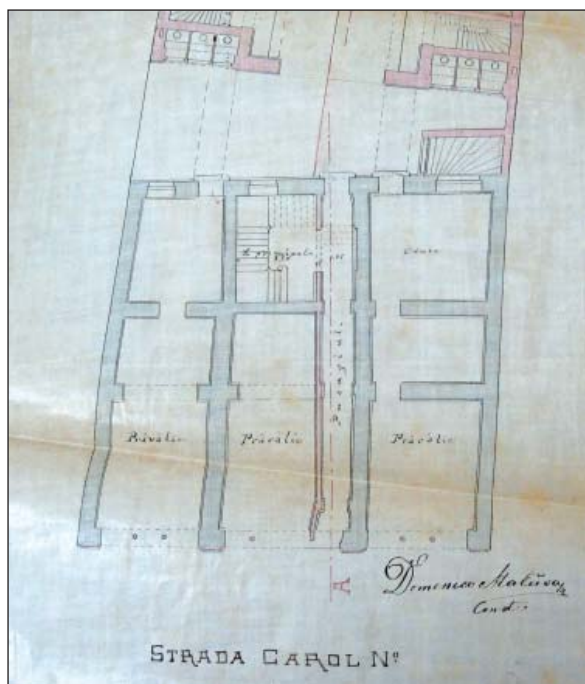


Fig. 58. Parterul corpului dinspre strada Carol I

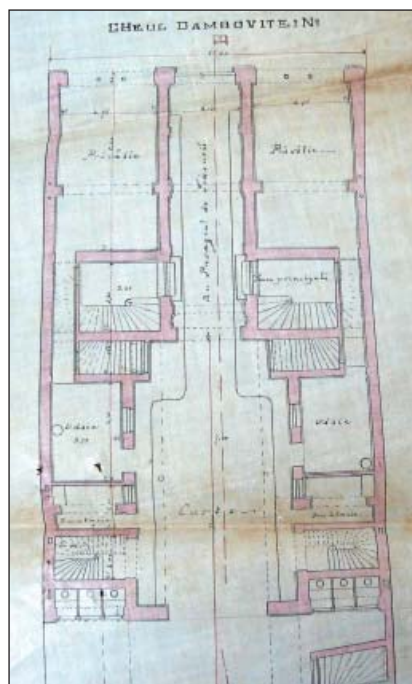
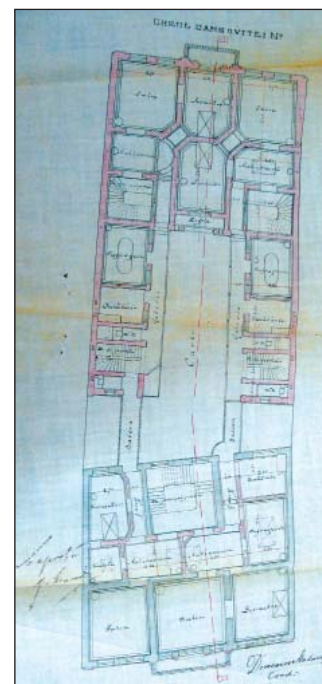


Fig. 59. Parterul și etajul corpului dinspre Splaiul Dâmboviței



să aibă a ținea și a stăpâni la poarta din sus a Curții domnești cei vechi între podul de peste Dâmboviță și între locul mănăstirii sfântului Spiridon Vechiu patru stânjeni și două palme de loc ce vine în lat pe lângă podul uliții mari care intră în curte, iar în lung până în apa Dâmboviții, pentru că acest loc domnesc slobod era vad pentru măsurătoarea buților”¹⁵⁷.

Franceză nr. 56 – strada Carol I nr. 6, proprietar Marinescu Bragadiru – negustor și industriaș; arhitect Domenico Malusar¹⁵⁸ (?); datarea corpului dinspre Splaiul Dâmboviței – 1889 (Fig. 56-59).

Autorizația de construcție i-a fost eliberată lui Marinescu Bragadiru în anul 1889, după ce acesta, în prealabil, făcuse Primăriei București o ofertă de cumpărare a terenului de pe Cheiul Dâmboviței, lipit de proprietatea sa din strada Carol. 6, pentru a construi un nou corp. Această proprietate cu nr. 6 pe strada Carol, prin renumerotarea din anul 1890¹⁵⁹ a devenit nr. 66 și tot astfel apare și în planul din anul 1911, iar pe Cheiul Dâmboviței este nr. 5. Planurile pe care Marinescu Bragadiru le-a anexat și care poartă semnătura arhitectului Domenico Malusar (?) reprezintă proiectul întregii case, cu roșu extinderea și cu albastru casa existentă în momentul cererii.

Planul clădirii este dreptunghiular și supra-pune o parcelă cu o dispunere ușor asimetrică. Clădirea are fațade atât pe strada Carol cât și spre Splaiul Dâmboviței. Se remarcă o dispoziție similară a compartimentelor parterului, la extremitățile intrărilor. Compoziția planimetrică a clădirii este neomogenă, fondul construit fiind întrerupt de o curte interioară și de un pasaj de trecere care taie longitudinal casa, de la accesul din strada Carol la cel din capătul opus. Concepția funcțională se încadrează în tipologia comercială a străzii, specifică perioadei moderne. Ambele

fronturi sunt la stradă iar încăperile extreme ale parterului au funcțiuni de prăvălii: 3 la strada Carol și 2 la Splaiul Dâmboviței. Interiorul este dedicat spațiului domestic cu odăi, bucătării (2), curtea interioară, scări de acces la etajul superior. Acestea din urmă sunt numeroase și dau accesibilitate multiplă la catul I: 2 scări principale în cele 2 corpuri, o scară exterioară, în curte, cu acces la etajul corpului dinspre strada Carol și încă 2 scări de serviciu, lângă bucătării pentru personalul auxiliar al casei. Corpurile clădirii comunică la etaj prin două balcoane iar în cel dinspre cheile Dâmboviței acestea se continuă cu două galerii închise cu geamuri. Compartimentele de la stradă, pe ambele fronturi, sunt saloane și dormitoare în care se intră prin anticamere. Etajul este și el dotat cu 2 bucătării amplasate chiar deasupra celor de la parter.

Polcovnicul Odobescu vindea în anul 1834 la mezat „spițeria cu casă deasupra”, zestre a soției sale, polcovniceasa Ecaterina, și situată pe strada Lipsani, pe un teren luat cu embatic de la Episcopiei Buzăului. Gajul pentru plata chiriei către Episcopia Buzăului o constituiau casele părintești ale polcovnicului Odobescu de la Curtea Veche, „fiind de o potrivă încă și de mai mare preț decât cele ce se vând”. Se menționează că s-au dovedit cu acte drepturile patrimoniale asupra celor două proprietăți: casa de pe Lipsani, fusese „hărăzită” polcovnicei Ecaterina printr-un zapis din 15 noiembrie 1817, „cu pecetea și iscălitura Arhiereului Costandie, fostul episcop al Buzăului”, pentru locul de dedesubt dat în embatic plătindu-se chirie, 200 de lei pe an; pentru proprietatea lui Odobescu de la Curtea Veche existau un zapis de la 15 iunie 1798, „iscălit de răposatul ban Radu Golescu” prin care se face dovada că această proprietate a fost a tatălui său, Ion Constandin Odobescu și două hotărâri domnești, ale lui Alexandru Vodă Suțu, datând din 13 septembrie 1819 și 29 ianuarie 1820 „prin care, între altă avere părintească se vede că are dl. polcovnic

¹⁵⁷ George Potra, *op.cit.*, doc. nr. 407.

¹⁵⁸ În Anuarul Bucureștilor din anul 1896 apare Duminică Maluzu, arhitect, cu adresa pe Șos. Cotroceni nr. 11.

¹⁵⁹ SMBAN, fond PMB-Serviciul Tehnic, dos. 11/1890.



Fig. 46. Casa de pe strada Franceză nr. 58

și acele case din Curtea Veche”¹⁶⁰. În anul 1884 Ecaterina Odobescu, văduvă, i-a vândut lui Dimitrie Marinescu Bragadiru casele sale din „strada Carol nr. 6 cu tot locul și cuprinsul lor” cu suma de 140.000 de lei, fiind vorba chiar despre imobilul „acela ce la 1834, prin știrea Tribunalului de Comerț s-a pus de către soțul meu drept andipricon pentru alt loc din Lipscani”. La tranzacție au consimțit și fii Ecaterinei, Alexandru și Constantin Odobescu. Este vorba despre scriitorul și arheologul Alexandru Odobescu.

Această parcelă, intrată în proprietatea lui D. Marinescu Bragadiru, a fost întregită în anul 1889 cu un teren în spatele ei, cu o suprafață de 85 de mp și cu comunicație spre Splaiul Dâmboviței, pe care acesta l-a cumpărat de la Primăria Comunei București cu suma de 2126,25 lei¹⁶¹. Pe acest teren cumpărătorul a construit la scurt timp o extindere a vechii case de pe strada Carol I.

Marinescu Bragadiru mai deținea o proprietate pe strada Carol, cea la de nr. 11, situată chiar peste drum de aceasta. Astăzi, acestei proprietăți îi corespunde nr. 56 pe strada Franceză iar fațada nu

mai păstrează nimic din decorația secolului al XIX-lea.

Franceză nr. 58 – strada Carol I nr. 8, proprietar Emilian Pache Protopopescu – avocat, primarul orașului București între anii 1888 și 1891. (Fig. 60)

În anul 1886, Emilian Pache Protopopescu, proprietarul casei cu două etaje de la nr. 8 (după anul 1890 nr. 68)¹⁶² a făcut o cerere pentru eliberarea unui „bilet de voe” pentru reparații simple de tencuieli, primind permisiunea de a face exclusiv intervențiile cerute. Astăzi, casa se află pe strada Franceză la nr. 58 iar fațada pare să păstreze la etaj decorația sfârșitului de secol XIX, chiar dacă nu integral.

Franceză nr. 60 – strada Carol I nr. 10 (nr. 70 după renumerotarea din anul 1890), proprietar Gh. Lamotescu – maior.

Din documentele Primăriei Municipiului București, reiese că proprietatea maiorului Gheorghe Lamotescu, situată pe strada Carol nr. 10 colț cu strada Căldărari, a suferit modificări din punct de vedere al construcției. În anul 1888 Primăria i-a eliberat autorizație de construire pentru modificări ale casei de pe strada Carol, dar și pentru construirea „din nou” pe laturile dinspre Căldărari și Splai: „Case de zid masiv lucrate cu mortar doar învelite cu metal întocmai planurilor vizate și aprobate. Fațada pe aliniere.[...] 1010,73 m² construcțiune cu un cat; 148,26 m² teren public cedat”¹⁶³.

La sfârșitul secolului al XIX-lea preocupările pentru alinierea străzilor se regăseau în regulamentele de urbanism, obligând orice proprietar interesat de refaceri sau modificări ale caselor lor, să ceară Primăriei punerea proprietății pe aliniere, dar se aveau în vedere păstrarea unor proporții rezonabile de lărgime a străzii, stabilite în prealabil prin norme sau prin planurile generale de aliniere ale străzilor¹⁶⁴. Cu ocazia cererii

¹⁶⁰ SMBAN, fond CFUB, dosar 3454/1884-1924. Copia după raportul Logofetei Mari a Dreptății către Judecătoria Comercială a Ilfovului pentru vânzarea cu mezat a caselor din Lipscani punand andipricon casele de la Curtea Veche, 29 noiembrie 1834.

¹⁶¹ SMBAN, fond CFUB, dosar 3454/1884-1924, act de vânzare din 19 iunie 1889.

¹⁶² SMBAN, fond PMB-Serviciul Tehnic, dos. 11/1890.

¹⁶³ SMBAN, fond PMB-Serviciul Tehnic, dos. 15/1888. Planurile lipsesc.

¹⁶⁴ SMBAN, fond PMB-Alinieri, dos. 692/1886. Planul de aliniere al străzii Carol fusese realizat în anul 1886.

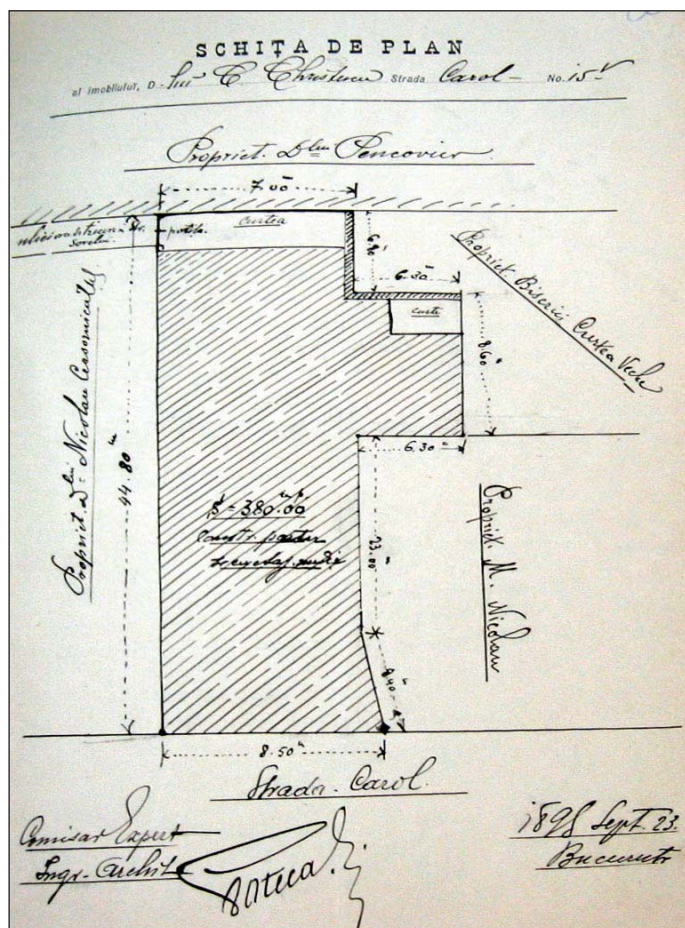


Fig. 61. Casa de pe strada Carol I nr. 45 – Plan cu vecinătățile

Maiorului Lamotescu, de punere pe aliniere, calculele au avut în vedere în primul rând evitarea îngustării exagerate a străzii Carol: „Consiliul discutând asupra cererii dlui Maior Lamotescu, făcută cu petițiunea înregistrată la nr. 6165, aici alăturată și având în vedere că strada Carol este una dintre cele mai importante și că dacă i s-ar aduce vreo modificare s-ar strâmta, a menținut alinierea de fapt a acestei strade. Secretar General C. Zătreanu”¹⁶⁵. Planurile casei care necesitau avizare și pe baza cărora se elibera autorizația de construire nu se mai păstrează.

Strada Carol I nr. 45, proprietar Tănase D. Crețulescu – cofetar; pe locul de astăzi al Muzeului Voievodal Curtea Veche; dispărută (Fig. 61)

¹⁶⁵ SMBAN, fond PMB-Serviciul Tehnic, dos. 15/1888.

Negustorul Tănase D. Crețulescu devenise în anul 1899 proprietarul unei prăvălii de pe strada Carol nr. 45, învecinată cu o altă proprietate de-a sa cu comunicație pe aceeași stradă, prin cumpărare de la rentierul Constantin Christescu. Istoricul proprietății poate fi coborât până la anul 1850 când băcanul Kiriak Pană Kirovici a cumpărat de la frații Constantin și Ioan Radu Pascali loc cu două prăvălii, aflate atunci în ruină, mistuite de incendiul din 1847. În anul 1864 acesta i-a vândut Mariei Zamfirescu „bolta din strada Curtea Veche, suburbia Curtea Veche, nr. 15”¹⁶⁶, ce fusese construită pe locul prăvăliilor anterioare. Constantin Christescu a cumpărat apoi această proprietate de la Maria Zamfirescu în anul 1878, fiind menționată la tranzacție și o clauză expresă de a se respecta contractul de „locațiune” cu chiriașul Iosef Patzak¹⁶⁷. De altfel, acest chiriaș este menționat cu prăvăliile sale și în anul 1893, când Christescu a făcut o cerere către Serviciul Tehnic al Primăriei de eliberare a unei autorizații de construire pentru reparații simple¹⁶⁸.

În anul 1895 casa se descria ca fiind un singur corp de clădire cu parter și subsol cu pivnițe boltite. Două prăvălii și două antreuri compuneau încăperile parterului, întreaga suprafață construită fiind de 380 mp. Destinația proprietății era de a fi închiriată, ca prăvălii și locuință, iar valoarea sa era dată de „modul de construire, soliditatea și întreținerea”. Aceasta putea crește „avându-se în vedere poziția sa comercială, apropierea sa de piața mare și linia tramvaiului”. În anul 1907 se descria ca fiind o casă „de zid masiv cu tablă de fier” care avea în continuare parter cu o singură prăvălie mare, două odăi și subsol cu pivniță boltită și tunel. Destinația era de prăvălie și urma a fi închiriată¹⁶⁹.

Strada Carol I nr. 55, lângă biserica „Sf. Ionică Nou”; astăzi zona este sistematizată,

¹⁶⁶ SMBAN, fond CFUB, dos. 78671895-1933.

¹⁶⁷ Ibidem.

¹⁶⁸ SMBAN, fond PMB-Serviciul Tehnic, dos. 28/1893.

¹⁶⁹ SMBAN, fond CFUB, dos. 78671895-1933.

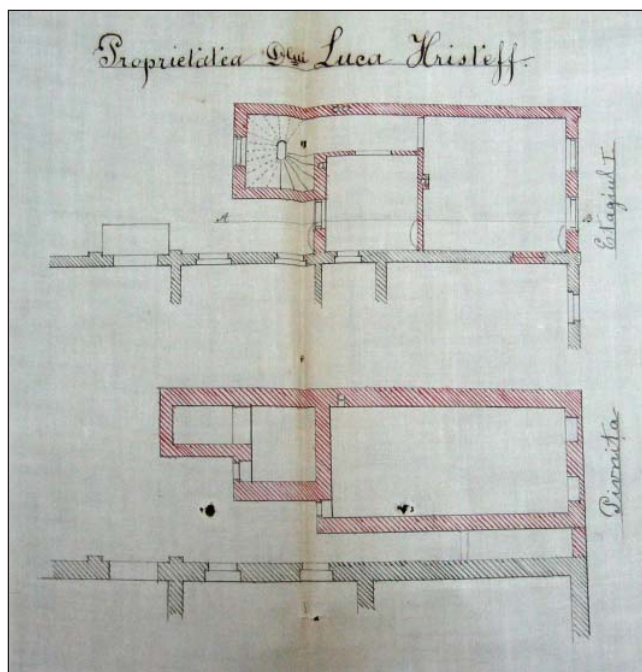


Fig. 62. Casa de pe strada Carol I nr. 55 – Planurile pivniței și etajului



Fig. 63. Planul parterului

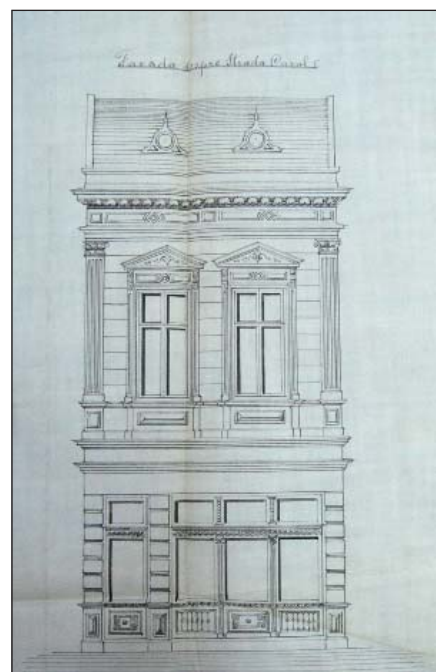


Fig. 64. Planul fațadei

proprietar Luca Hristofi; datare – 1890; dispărută (Fig. 62-64).

Un plus de valoare îl au documentele de arhivă ce redau grafic și descriu case vechi și zone care în secolul XX au fost demolate pentru realizarea planurilor de sistematizare ale orașului. Din această categorie face parte casa lui Luca Hristofi cuprinsă în porțiunea Căii Șerban Vodă care fusese atașată din punct de vedere administrativ străzii Carol.

În anul 1890 proprietarul făcuse o cerere pentru aprobarea unei construcții noi pe terenul pe care-l avea lângă biserica „Sf. Ionică Nou”. Secțiunea transversală surprinde 4 caturi (subsol cu pivnițe, parter, etaj, pod) la o casă simplă cu un singur etaj și puține camere. În desfășurarea planului se observă de asemenea că această nouă construcție se alătură uneia mai veche în mod sigur a aceleiași proprietăți, aceasta din urmă fiind în formă de L și cu o reprezentare, la nivelul parterului, a unei galerii. Din spatele noii construcții se accede într-o curte interioară.

Desenul elevației dezvăluie funcțiunea de prăvălie a parterului iar etajul este posibil să fi fost

destinat biroului. Fațada era modelată în același stil ca mai toate casele de pe aceeași stradă, cu ancadrame și frontoane la ferestre, pilaștri cu capiteli la extremitățile etajului ș.a.

Concluzii

Configurația unei străzi este în permanentă schimbare, mai rapidă sau mai lentă, și în acest ritm documentele de arhivă își sporesc valoarea, prin calitatea lor de a readuce la lumină date care nu au șansa de a mai fi vizibile. Un număr mare din casele de pe strada Franceză se mai păstrează astăzi, multe dintre ele fiind incluse în lista monumentelor istorice, cu valoare de reprezentativitate pentru sistemul constructiv, tipic străzii comerciale tradiționale și estetica sfârșitului secolului al XIX-lea. Unele însă fie au fost demolate, fie și-au pierdut aspectul care le reprezenta, făcând necesar apelul la documente pentru reconstituire și reintegrare în întregul străzii.

Se evidențiază astfel etape istorice și

proprietari angrenați în înlănțuirea de tranzacții și raporturi în care proprietatea urbană, ca sursă de întreținere și factor de mobilitate socială, devine obiectul garant din mijlocul relațiilor financiare. Planurile caselor, însoțite uneori de detalii iconografice valoroase, relevă modul de construire și manifestarea unui gust colectiv, în mod vădit normat de criteriile estetice nescrise, care juca rolul dublu de factor de legitimare socială și de simbol al prosperității.

Numeric vorbind, strada Franceză era dominată de o majoritate evreiască a negustorilor, așa cum se reflectă din Anuarele Bucureștilor ale ultimului deceniu al secolului. Dintre corporațiile reprezentate, care sunt foarte variate, se remarcă o concentrare mare de ceasornicari și giuvaiergii, față de întregul oraș, după 1890. Se poate vorbi, cel puțin pentru perioada din care există listele cu adrese, numai prin prisma acestei majorități, de

apariția în mijlocul diversității și a unei anumite specialități. Prin acest detaliu semnificativ străzii Franceze se evidențiază latura elitistă și importanța de care vorbesc documentele sfârșitului de secol XIX.

Nume cunoscute în epocă, fie de negustori și industriași cu afaceri prospere cu renume, fie alte personalități ale perioadei, au locuit, au avut afaceri sau proprietăți și pe această stradă. De menționat sunt industriașii D. Marinescu-Bragadiru și Ștefan Petrovici-Armis, cofetarul Iorgu Constantinescu, negustorul de mașini de cusut E. I. Ressel, negustorul de blănuri Sigmund Prager, dar și colonelul Petre Macca, doctorul Constantin Darvari, scriitorul și arheologul Alexandru Odobescu, prin moștenirea de la tatăl său, maiorul Lămotescu, Em. Pache-Protopopescu primarul capitalei ș.a.