
BISERICA „SF. NICOLAE” DIN ALEXENI – IALOMIȚA

dr. Emil Lupu

Résumé

L'église „Saint Nicolas” d'Alexeni – Ialomița

Dans la Liste des monuments historiques de Roumanie s'est glissée une erreur majeure: l'église du village Alexeni, construite en 1936-1938, a été incluse dans la liste à la place d'une église datant du XIXe siècle, démolie en 1956, ayant un emplacement différent que l'église actuelle. On a considéré que l'église disparue a été construite dans les années 1815-1817, sans aucune justification scientifique.

Mots clef: Alexeni, église, Barbu Slătineanu, cimetière, village, Ialomița, l'époque moderne

În Lista monumentelor istorice din România (în continuare: LMI), la poziția 91 a județului Ialomița este înregistrată biserica „Sf. Nicolae” a satului Alexeni, situată pe strada Primăriei (fără număr poștal), cu an de construire 1817¹. Biserica ocupă un teren din zona centrală a satului, lângă un parc, pe partea dreaptă a șoselei ce leagă Urziceni de Slobozia (Fig. 1).

Cercetarea de teren coroborată cu investigarea documentelor de epocă ne permite să punem la îndoială această identificare, pe baza argumentelor pe care le vom prezenta în continuare. Biserica „Sf. Nicolae” din Alexeni are, fără îndoială, calitățile ei, dar nu întrunește criteriile necesare pentru a fi clasată ca monument istoric. Înscrierea ei în listă este rezultatul unei confuzii. De-a lungul timpului s-au transferat asupra bisericii actuale informațiile legate de un alt lăcaș, astăzi dispărut, situat pe raza satului, care a fost vechea biserică a satului Alexeni. Prin prezentarea acestui caz particular, dorim să atragem atenția asupra unor situații des întâlnite în LMI, valabile și pentru alte județe. Din motive diverse (ignoranță,

¹ Cod LMI 2010, IL-II-m-B-14077, p. 1498.



Fig. 1- Planul localității Alexeni (Google earth, accesat la 23.10.2012, ora 15.30)/ Plan d'Alexeni de la localité (Google earth, consulté au 23.10.2012, l'heure 15.30)

comoditate, neatenție, documentare precară), se translatează datele și atributele unui monument istoric care, în prezent nu mai există, către un lăcaș edificat ulterior, care are o cu totul altă istorie. Se produc astfel nu numai confuzii, ci și denaturări ale adevărului istoric într-un document (LMI) care ar trebui să fie un etalon de probitate științifică și o oglindă a situației actuale a monumentelor istorice de pe teritoriul României.

Biserica actuală a satului Alexeni, amplasată pe un teren viran cedat parohiei de către Primărie, a fost construită în anii 1936-1938² pe baza proiectului arhitectului Gheorghe Naumescu³. De plan trilobat, cu turlă pe naos și alte două turlă pe pronaos, această biserică aparține stilului neoromânesc (Fig. 2), fiind construită prin contribuția membrilor parohiei. Pictura interioară, începută în anul 1939, a fost abandonată până în anul 1954, fiind terminată abia în 1956.

Ca și în alte cazuri, biserica nou construită a preluat hramul vechii biserici a satului („Sfântul Nicolae”), situată pe un cu totul alt amplasament. Cele două biserici, purtând același hram, au coexistat o perioadă scurtă (1936-1956), dispariția celei vechi determinând transmiterea atributelor

² <http://www.crestinortodox.ro/biserici-manastiri/biserica-sfantul-nicolae-alexeni-67791.html>, accesat 11.10.2012, ora 15.15.

³ A realizat și proiectele bisericilor „Sf. Antonie cel Mare” din cartierul bucureștean Colentina și „Sf. Împărați” din Bariera Vergului.



Fig. 2 - Vedere a bisericii actuale (foto E. Lupu 2008) / Vue de l'église actuelle (photo E. Lupu 2008)

de monument la cea de epocă contemporană, printr-o regretabilă eroare a celor care au întocmit LMI (variantele din 1992 și 2004). Punem la dispoziția celor interesați datele istorice referitoare la biserica satului Alexeni, astăzi dispărută, precum și argumentele pe baza cărora considerăm că aceasta a fost identificată greșit cu actuala biserică.

Satul Alexeni este atestat pentru prima dată la 17 noiembrie 1431, atunci când domnitorul Alexandru Aldea dăruiește: „*Alexani (Alexeni, n.n.) pe Ialovnița (Ialomița, n.n.) și Răzvad, lângă mănăstire, sub deal, ca să fie de ocină și de ohabă mănăstirii (Dealul, n.n.), de veșnică pomenire sfântărposatului părintelui domniei mele Mircea voievod și apoi și domniei mele*”⁴. Este evident faptul că satul Alexeni datează anterior anului 1431, poate chiar din secolul al XIV-lea.

Dintr-un document de întărire a daniei, emis de Neagoe Basarab la 13 decembrie <1514-1515>⁵, aflăm date suplimentare privind proprietarii satului și moșiei Alexeni. În 1431, fusese închinată mănăstirii Dealu numai o parte a satului, ale cărei hotare sunt acum clar precizate⁶. Alte părți din

⁴ D.R.H., B, I, p. 134.

⁵ D.R.H., B, II, p. 263.

⁶ „Începând hotarul mai sus de Șcheai, mai în jos <...>Ialovnița drept la Obreajie <...> și Tur <...> între Pisc, iar din <hotar> până în Porumb și din Porumbul până la Drumul Dârstorului, iar de acolo pe drum în jos, până la drumul Spăteanilor și de acolo, din drumul Spăteanilor,

sat sunt stăpânite de Turcin mare clucer (participant la luptele lui Radu de la Afumați cu otomanii) și de Papa spătar (deținător de proprietăți și în Orașul de Floci).

La începutul secolului al XVII-lea, avea moșie și casă la Alexeni Lupu mare logofăt⁷. După moartea lui Lupu, întreaga avere revine fiului său, Gherghe din Măgureni⁸. Acesta moare în 1634, lăsând moștenitoare pe soția sa, Neacșa. Văduva Neacșa se recăsătorește cu grecul Ghiorma mare ban, aducându-i ca zestre și satul Alexeni. Așa se explică faptul că Ghiorma apare apoi ca Ghiorma Alexeanu, la fel și fiul său, Alexandru. La sfârșitul veacului al XVIII-lea, proprietatea de la Alexeni a trecut în mâinile familiei Lehliu. În deceniul patru al secolului al XIX-lea, prin căsătoria Mariei Lehliu cu pitarul Barbu Slătineanu, ajunge în posesia familiei Slătineanu. Una dintre cele trei fete ale lui Barbu Slătineanu, Elena, căsătorită Filitti, este co-ctitora bisericii actuale, iar Barbu Slătineanu este considerat ctitor al bisericii construite în anul 1815 (!)⁹.

Înainte de anul 1890, biserica veche și cimitirul aferent erau în interiorul satului. Prezența unei biserici la Alexeni este atestată pentru prima dată în 1778, împreună cu o reședință boierească de piatră (probabil cea a familiei Alexeanu)¹⁰. În anii 1787-1791, pe Harta Specht¹¹ (Fig. 3) satul este reprezentat fără biserică, situat la un sfert de oră de Pupezeni (actual cartier component), despărțit de acesta printr-un crâng¹².

În anul 1831, la Alexeni erau 78 de familii, mari proprietari fiind Gheorghe Lehliu și Elena Brezoianca¹³. În harta rusă din 1835 (Fig. 4), apare satul „Аликъни” cu 112 locuitori, o biserică și case (probabil boierești) la est de acesta. O bună parte din domeniul boieresc a trecut, prin căsătorie, din proprietatea familiei Lehliu, în cea a familiei Slătineanu. Înainte de anul 1897, comuna Alexeni era alcătuită din satele Pupezeni și Alexeni, fiecare dintre ele având câte o biserică. Cea din satul Pupezeni, situată chiar pe malul Ialomiței, s-a prăbușit în anul 1917¹⁴.

până la Fântâna lui Voico ce este mai sus de Drăgoești și cu hotarul mai sus de plaiu, Iar domnia mea nicidecum <...> n-am făcut silnicie, ci am trimis hotarnici pe jupan Turcin clucer și pe jupan Papa spătar și cu 12 boieri și megiași, care sunt în jurul lor. Ei cu sufletele lor au cercetat și au hotărnicit.”(ibidem, p. 263).

⁷ D.R.H., B, XXIV, p. 341.

⁸ D.I.R., XVII, III, p. 544.

⁹ <http://www.crestinortodox.ro/biserici-manastiri/biserica-sfantul-nicolae-alexeni-67791.html>, accesat 11.10.2012, ora 15.15.

¹⁰ Bauer 1778, p. 140 („Alexeni village et terroir avec une église et une maison de Boyard de pierres”).

¹¹ „Allexin” (Specht 1790, pl. 89).

¹² „Alexeni la ¼ ore de Pupezeni, pe malul stâng al Ialomiței, ambele maluri ale Ialomiței acoperite de crânguri” (Șerban 2000, p. 177).

¹³ Donat 2000, p. 192.

¹⁴ INP, Fond CMI, Dosar 39, f. 4.



Fig. 3 - Specht 1790, mapa 89 (fragment)/ Specht 1790, la planche 89 (fragment)

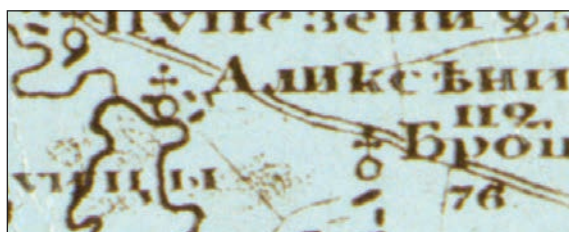


Fig. 4 - Harta rusă 1835 (fragment)/ La carte russe 1835 (fragment)



Fig. 5 - Harta militară 1952 (fragment)/ La carte militaire 1952 (fragment)



Fig. 6 - Vedere a cimitirului abandonat (foto E. Lupu 2012)/ Vue sur le cimetière abandonné (photo E. Lupu 2012)



Fig. 8 - Piatră tombală de sec. XX (foto E. Lupu 2012)/ Pierre tombale du XXe siècle (photo E. Lupu 2012)



Fig. 7 - Cruce de piatră din sec. al XIX-lea (foto E. Lupu 2012)/ Croix en pierre du XIXe siècle (photo E. Lupu 2012)

În anul 1921, „*Chestionarul privitor la monumentele istorice*”¹⁵ ajunge și la preotul paroh din Alexeni, „*Sachelarie*”¹⁶ Iacob Negulescu. Acesta se străduiește să descrie cât mai corect biserica la care sluja, menționând că are un plan drept și ziduri din cărămidă, dar nici o inscripție sau pisanie. Fiind imediat după război, la fel ca mulți alți preoți din zona ocupată de germani, el se plânge că vechiul clopot a fost luat de armata de ocupație. La această dată, biserica era de curând repictată interior. Preotul amintește o reparație amplă din anul 1885 și vorbește despre existența a două pietre tombale în cimitirul din jur, dintre care una din marmură. Știm astfel că o parte dintre icoanele vechi, aflate pe tâmpla de zid, fuseseră scoase în tinda bisericii, odată cu reparația din 1885. Tot preotul Negulescu pare a fi primul care introduce în literatură tradiția privind construirea bisericii în anul 1815, dând ctitori pe un: „*Alexiu și soția sa Maria. În urmă, biserica reparându-se de urmașii lor, s-a mai adăugat între ctitori și Barbul Slătineanu cu soția sa Maria*”¹⁷.

În secolul XX nu mai exista o reședință boierească la Alexeni, iar fostul mare domeniu medieval era împărțit acum între Ana Berindei, Alexandru Filitti, Ioan C. Filitti, Nicolae Filitti, Ion Tudorache și Spirache Ursulescu, alături de epitropia bisericii „Sf. Vineri-Herasca” din București¹⁸.



Fig. 9 - Biserica veche „Sf. Nicolae” (foto 1956, arhiva Parohiei Alexeni)/ La vieille église „Saint Nicolas” (photo 1956, archives de la Paroisse Alexeni)

¹⁵ *Ibidem*.

¹⁶ Demnitate onorifică în Biserica Ortodoxă, acordată ca distincție unui preot.

¹⁷ INP, *Fond CMI, Dosar 39*, f. 5.

¹⁸ Socec 1924, p. 363.

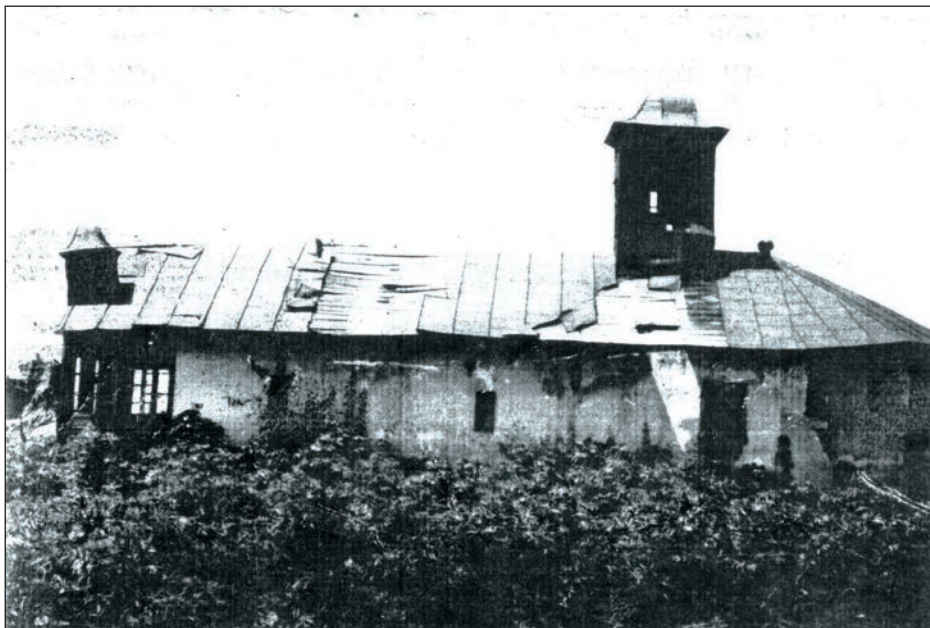


Fig. 10 - Biserica veche „Sf. Nicolae” (foto 1956, arhiva Parohiei Alexeni)/ La vieille église „Saint Nicolas” (photo 1956, archives de la Paroisse Alexeni)

În anul 1936 a început construirea actualei biserici parohiale, terminată în anul 1938. Primăria a pus la dispoziție un teren viran, aflat lângă șoseaua ce leagă Slobozia de Urziceni și un alt teren, la est de sat, tot lângă șosea, pentru amenajarea unui nou cimitir. Faptul că în fotografiile din anul 1956 biserica veche arată a fi în stare de precolaps, înconjurată de bălării, ne face să credem că ea a fost abandonată în preajma anului 1940, în anul 1956 fiind demolată.

În anul 2008, atunci când am realizat o primă verificare de teren a LMI din județul Ialomița, am constatat că biserica actuală din Alexeni nu poate fi cea construită într-un ipotetic an 1815 sau 1817. Informațiile furnizate de toate hărțile istorice consultate, până la cea realizată în anul 1952 (Fig. 5), pe baza planurilor de tragere ale armatei din 1897, m-au determinat să caut vechea biserică în colțul de sud-vest al satului actual. Pe un teren viran acoperit de bălării, aparținând în continuare parohiei Alexeni (Fig. 6), am descoperit mai multe cruci din piatră de secol XIX (Fig. 7) și o piatră tombală (Fig. 8), care indicau amplasamentul cimitirului vechi, ce funcționase în jurul acelei biserici.

Vechea biserică „Sf. Nicolae” era de plan drept, cu altar poligonal la exterior, ușor decroșat față de pereții de sud și nord ai naosului și nartexului. Avea un acoperiș simplu, în două ape, cu învelitoare din tablă, naosul era surmontat de o turlă din lemn, alte două turle mici, false, din lemn, fiind construite pe exonartex (Fig. 9). La interior, știm că exista o tâmplă

ce despărțea altarul de naos și - având în vedere forma și dimensiunile acoperișului - probabil că avea un planșeu din scânduri.

Analiza fațadelor (între care și forma și dimensiunile ferestrelor) sugerează că biserica a suferit mai multe etape de refaceri și adăugiri: cele două ferestre ale naosului de pe latura de sud, de dimensiuni diferite, ne fac să credem că la un moment dat nartexul a fost înglobat în naos, în prelungirea bisericii fiind construit un nou nartex; la o dată ulterioară, a fost adăugat un exonartex din lemn (probabil atunci când a fost realizată și învelitoarea din tablă (Fig. 10).

În ceea ce privește datarea bisericii, considerăm că nu există nici un argument credibil pentru anul 1817: acest an apare pentru prima dată în chestionarul CMI din anul 1921, fiind vehiculat de către preotul paroh Negulescu, cel care probabil a redactat și *sinodiconul* din care s-au inspirat alți autori. Din tradiția construirii bisericii de către un Alexiu cu soția sa Maria, regăsim faptul de memorie că în secolele XVII-XVIII moșia boierească de la Alexeni era în proprietatea familiei cu același nume. Singurii boieri Alexeni cunoscuți, căsătoriți cu diferite Marii sunt: Constantin postelnic (cu Maria Brâncoveanu, pe la 1729), Ștefan stolnic (cu Marica Drugănescu, pe la 1769, mort la 1808) și Constantin medelnicer (cu o Maria, mort la 1808)¹⁹. Constatăm că nici unul dintre aceștia nu putea construi biserica în 1817.

Preotul Negulescu nu-l consideră pe Barbu Slătineanu paharnic prim ctitor, ci doar restaurator, fără a preciza data exactă. Ștefan Grigorescu, bazându-se pe o sursă necunoscută, îl consideră pe Barbu paharnic ctitor dintâi al bisericii, la anul 1815²⁰. Izvoarele documentare cercetate ne permit să facem o clarificare cu privire la rangurile și funcțiile deținute de Barbu Slătineanu de-a lungul vieții sale, care sperăm că va pune capăt confuziilor. Barbu Slătineanu este menționat cu rang de pitar în 1838, de serdar, din 1842, de paharnic, din 1853²¹, ajungând apoi membru al Curții de Casație²², funcție pe care a ocupat-o în anii 1861-1863. S-a căsătorit cu Maria Lehliu anterior anului 1842 (în vremea când era pitar), devenind astfel proprietar la Alexeni. Este greu de crezut că în anul 1815 el ar fi avut vârsta necesară pentru a ctitori o biserică (dacă era născut la acea dată).

O altă lucrare, publicată în 1906, afirmă că biserica, astăzi dispărută, ar fi fost construită în anul 1870²³. Fiind vorba de un anuar, informația a fost cu siguranță obținută dintr-o sursă locală (probabil primăria), unde erau centralizate repere statistice și istorice ale comunei. La trei ani diferență,

¹⁹ Grecianu 1913, p. 10.

²⁰ „La anul 1815, paharnicul Barbu Slătineanu, devenit prin căsătorie proprietar al moșiei Alexenilor, ridică prima biserică din zid știută sigur.” (<http://www.crestinortodox.ro/biserici-manastiri/biserica-sfantul-nicolae-alexeni-67791.html>, accesat 11.10.2012, ora 15.15).

²¹ Cernovodeanu-Gavrila 2002, p. 155.

²² Rîzniș 2001, p. 150.

²³ Anuar 1906, p. 235.

având ca sursă pe preotul Negulescu, se consideră că biserica a fost construită între anii 1815-1817 și reparată în 1885²⁴. În fine, prin raportul prefectului județului Ialomița nr. 27085/1938, era transmis Ministerului Internelor de la acea dată, un „tablou” al bisericilor din județ construite înainte de anul 1850. Între acestea se afla și biserica din Alexeni, la poziția 26, anul de construire fiind 1828²⁵.

Din cele prezentate, constatăm că datarea bisericii vechi cu hramul „Sf. Nicolae” este variată și fără nici un argument peremptoriu, în cursul secolului al XIX-lea. De un plan simplu, fără detalii arhitectonice importante, ea a deservit parohia satului Alexeni până în preajma anului 1940. Data 1815-1817 pentru edificare nu are nici o bază sigură, lipsind pisană sau alt document contemporan care să o certifice. Ea se bazează pe tradiția vehiculată de preotul paroh de la cumpăna dintre secolele XIX și XX. Biserica a fost părăsită, apoi demolată în anul 1956, cu acordul Protoieriei Urziceni²⁶. Actuala biserică din Alexeni, edificată în anii 1936-1938, nu are nici o legătură cu biserica descrisă în LMI din România. La această poziție ar trebui să figureze doar situl arheologic al fundației bisericii și cimitirul vechi aferent. Având în vedere vechimea satului, o cercetare arheologică viitoare ar putea surprinde urmele acelei biserici, menționată documentar în secolul al XVIII-lea.

Abrevieri

CMI - Comisiunea Monumentelor Istorice

INP - Institutul Național al Patrimoniului

LMI - Lista Monumentelor Istorice

Bibliografie

Anuar 1906 - Aurel V. Ursescu, *Anuarul județului Ialomița pe 1906*, Călărași, 1906.

Anuar 1909 - Administrațiunea Cassei Bisericii, *Anuar 1909*, București, 1909.

Bauer 1778 - Bawr, F. W., *Mémoires historiques et géographiques sur la Valachie avec un Prospectus d'un Atlas Géographique et Militaire*, a Frankfort

²⁴ „Parohia Alexeni, com Alexeni cu bis. parohială Sf. Nicolae. Paroh Pr. Negulescu Iacob. Născut 23 Noemb. 1855. Sem. infer. Numit aci la 20 iunie 1880...Această parohie are: familii 346, suflete 1887. Notă: Bis. Par. E de zid; s'a construit dela 1815-1817; s'a reparat la 1885; la ea servește preotul paroh.” (Anuar 1909, p. 57).

²⁵ INP, *Fond CMI, Dosar 3824*, f. 2.

²⁶ Act din 8 oct. 1956, aflat în arhiva Parohiei Alexeni.

et Leipsic, 1778.

Cernovodeanu-Gavrilă 2002 - Paul Cernovodeanu și Elena Gavrilă, *Arhondologiile Țării Românești de la 1837*, Brăila, 2002.

D.I.R., XVII, III - *Documente privind istoria României*, seria B, Țara Românească, vol. III (1616-1620), București, 1951.

D.R.H., B, I - *Documenta Romaniae Historica*, seria B, Țara Românească, vol. I (1247-1500), întocmit de P. P. Panaitescu și Damaschin Mioc, București, 1966.

D.R.H., B, II - *Documenta Romaniae Historica*, seria B, Țara Românească, vol. II (1501-1525), întocmit de Ștefan Ștefănescu și Olimpia Diaconescu, București, 1972.

D.R.H., B, XXIV - *Documenta Romaniae Historica*, seria B, Țara Românească, vol. XXIV, (1633-1634), întocmit de Damaschin Mioc, Sașa Caracaș și Constantin Bălan, București, 1974.

Donat 2000 - Ion Donat, Ion Pătroi, Dinică Ciobotea, *Catagrafia obștească a Țării Românești din 1831*, Craiova, 2000.

Grecianu 1913 - Ștefan D. Grecianu, *Genealogiile documentate ale familiilor boierești*, vol. I, București, 1913.

LMI 2010 - *Ordinul ministrului culturii și patrimoniului național nr. 2.361/2010 pentru modificarea anexei nr. 1 la Ordinul ministrului culturii și cultelor nr. 2.314/2004 privind aprobarea Listei monumentelor istorice, actualizată și a Listei monumentelor istorice dispărute*, Monitorul Oficial al României, Anul 178 (XXII), Nr. 670 bis, vineri 1 octombrie 2010.

Rînziș 2001 - Filofteia Rînziș, *Arhive personale și familiale*, vol. I, București, 2001.

Socec 1924 - *Anuarul „Socec” al României-Mari - 1924 vol. II - 1925*, București, 1925.

Specht 1790 - Militairische Karte der kleinen oder oesterreichischen und großen Wallachei, welche beide zusammen aus 394.

Sectionen bestehen, und wehrend dem Waffenstillstand zwischen der k.k. und der tiirkischen Armee vom Monat September 1790 bis Ende Mai 1791 durch den Generalquartiermeisterstaab unter der Direction des Obristen Specht geometrisch aufgenommen und in das reine ausgezeichnet worden. Die Carte ist in den halben Maßstaab der wiener Zoll zu 2000 Schritt in 108 Blaettern zusammengesetzt. (Academia Română, Hărti, D. XXVII 6).

Șerban 2000 - Constantin Șerban, *Județul Ialomița într-o descriere germană de la sfârșitul sec. XVII*, Ialomița, III, „Studii și comunicări de istorie, arheologie, etnografie”, Slobozia, 2000, pp. 175-180.