
ANSAMBLUL ROMANO-CATOLIC „BĂRĂȚIA” DIN BUCUREȘTI

Alexandra Țanțăreanu

Summary

The „Bărăția” roman-catholic church, situated in the center of the capital city of Romanian capital, in the proximity of the „kilometer 0” was rebuilt in several stages and is considered today as the continuer of one of the oldest religious places and the first catholic one in Bucharest. The ensemble’s history was sinuous; its first documentary mention dates from the first half of the 16th Century. For the period between the 17th and 18th Centuries the sources of information regarding this catholic monastery are mostly the foreign travelers’ relatings, the Franciscan missionaries’ reports and correspondence, whose particular interest for the state of the catholicism in the Romanian Countries was the very purpose of their own mission. The components of the ensemble are: the church, the parish house, the tower and an additional building annexed to the tower.

Keywords: Bucharest, monastery, Franciscan missions, „Bărăția”, restoration

Note istorice

Aflată în centrul capitalei, întotdeauna în proximitatea „kilometer 0” al orașului (Curtea Veche mai întâi și apoi Biserica „Sf. Gheorghe Nou”) și reclădită în mai multe etape, Bărăția de astăzi este continuatoarea unuia dintre cele mai vechi lăcașuri de cult din București și primul de rit catolic.

Ansamblul cuprinde biserica, cu hramul „Sf. Maria a Darurilor”, refăcută în anul 1932, turnul clopotniță de poartă și corpul său adosat, care datează de la jumătatea secolului al XIX-lea și casa parohială din anul 1891. Acesta se află situat, alături de parcele cu construcții de la sfârșitul secolului al XIX-lea și începutul secolului al XX-lea, pe o porțiune de teren delimitată de bd. I. C. Brătianu, str. Sf. Vineri și str. Bărăției (fig. 1).

Această biserică de rit catolic este reprezentată în toate hărțile istorice ale orașului București. În planurile ofițerilor austrieci F. B. Purcel



Fig. 1 – Ansamblul romano-catolic Bărăția (foto Alexandra Țânțăreanu)/ The „Bărăția” roman-catholic ensemble (photo Alexandra Țânțăreanu)

(fig. 2) și Ferdinand Ernst din anii 1789 și respectiv 1791, lăcașul de cult este figurat cu două corpuri de clădire, care se poate presupune că erau biserica și niște camere de locuit. Locul Bărăției era, la sfârșitul secolului al XVIII-lea și în prima jumătate a secolului următor, inclus într-o insulă triunghiulară de teren, delimitată de ulița Boiangii, ulița Târgului din Afară și ulița Dosul Bărăției (fig. 3). Mai târziu, după jumătatea secolului al XIX-lea, acest triunghi era mărginit de strada Bărăția în locul vechii ulițe Boiangii, Calea Moșilor în locul Podului Târgului din Afară și strada Decebal în locul vechii ulițe Dosul Bărăției (fig. 4). O străduță cu denumirea de „ulicioara Bărăției” urma a fi trasată pe la sfârșitul secolului al XIX-lea pe lângă biserica Bărăției, legând străzile Bărăției și Decebal. Această mică stradă apare pentru prima dată în planul topografic al orașului București din anul 1911 (fig. 5) și o regăsim și în planul de aliniere a ei din anul 1913¹ (fig. 6).

Istoricul ansamblului bisericii Bărăției din București a urmat o cale sinuoasă, iar momentul punerii bazelor conventului reprezintă una dintre fazele sale încă incomplet clarificate. Prima atestare documentară a unui lăcaș de cult catolic în acest loc datează din prima jumătate a secolului al XVII-lea, ctitorie a misionarilor catolici din ordinul franciscan al minoriților

¹ SMBAN, fond PMB – Alinieri, ds. 639/1913, f. 1.



Fig. 2 – Planul Purcel – 1789
(BAR – Hărți) / The Purcel
plan – 1789 (BAR – Maps)



Fig. 3 – Planul Rudolf Borroczy' – 1852 (BAR – Hărți) / The
Rudolf Borroczy' plan – 1852 (BAR – Maps)



Fig. 4 – Perspectiva culorii de roșu a maiorului Dimitrie Papazoglu – 1871 (BAR – Hărți) / The Dimitrie Papazoglu red colour's perspective map – 1871 (BAR – Maps)



Fig. 5 – Planul topografic al orașului București – 1911 (BAR – Hărți) / Topographical plan of Bucharest – 1911 (BAR – Maps)

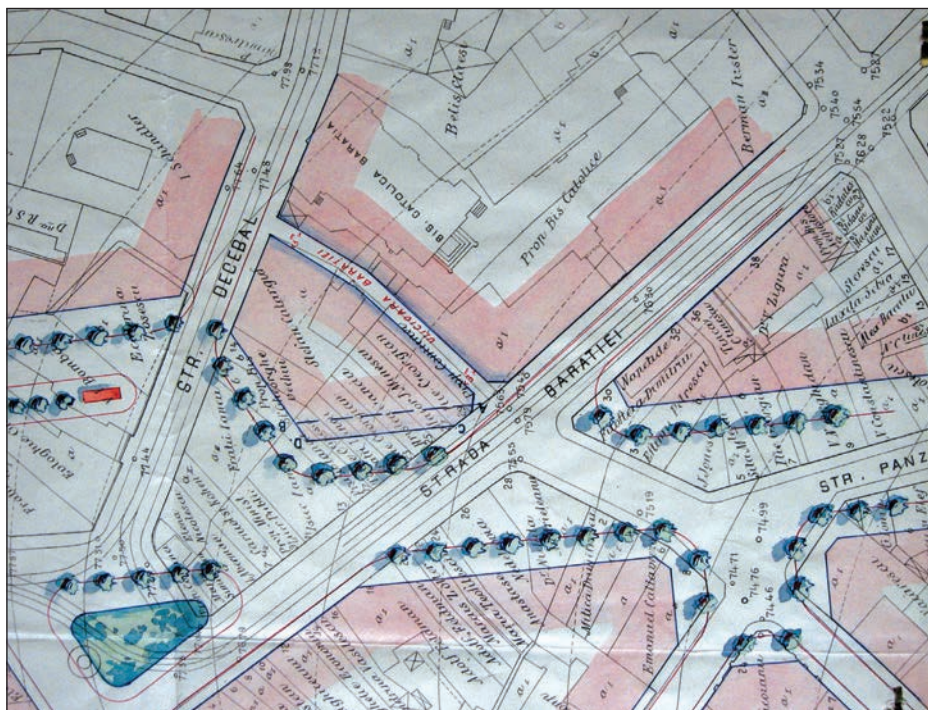


Fig. 6 – Planul de aliniere al Ulicioarei Bărăția – 1913 (SMBAN – fond PMB Alinieri)
/ Bărăția alley's alignment plan – 1913 (SMBAN – PMB Alignments collection)

conventuali. S-a perpetuat în istoriografie informația că cea mai timpurie mențiune a unei biserici catolice în București ar data încă de la 1578, pe baza unei scrisori a Ecaterinei Salvarezze, soția catolică, originară din Pera-Constantinopolului, a domnului Țării Românești, Alexandru Mircea și mama viitorului domn Mihnea al II-lea Turcitul². Așezământul „frâncilor” la care făcea referire autoarea documentului era de fapt o altă „Bărăție”, cea din Târgoviște, „Sf. Francisc” (San Francesco de Baracilov), pe lângă care se afla o mănăstire³. Documentul a fost publicat de Nicolae Iorga în anul 1896 în volumul *Contribuțiuni la istoria Munteniei* iar mai târziu Gheorghe Ionescu-Gion a menționat această biserică, plasând-o însă în București⁴, ca și N. Stoicescu⁵ și alți autori, în lucrări ulterioare.

Din seria mărturiilor din epocă ale misionarilor și reprezentanților diplomatici ai instituției papale Sacra Congregatio de Propaganda Fide, înființată în anul 1622, care au trăit o perioadă în Țara Românească sau au vizitat-o, nu se desprinde cu ușurință o dată exactă privind ridicarea celei dintâi biserici și mănăstiri, informațiile fiind chiar contradictorii, însă este

² Căzan și Denize, 2001.

³ Iorga, 1896, p. 31.

⁴ Ionescu Gion, 1899, p. 228-229.

⁵ Stoicescu, 1961, p. 173.

cert intervalul mai cuprinzător al primei jumătăți a secolului al XVII-lea și nu deceniul 8 al secolului precedent.

Pentru perioada secolelor XVII și XVIII, informațiile privind așezământul catolic din București ne parvin cu predilecție din relatările călătorilor străini, din rapoarte și scrisori ale misionarilor franciscani, al căror interes particular pentru starea catolicismului din Țările Române era, în mod evident, însuși scopul misiunii lor. Etapele de construcție și unele descrieri ale lăcașului de cult le extragem și sintetizăm din această corespondență. Este de asemenea de menționat faptul că de la sfârșitul secolului al XVIII-lea biserica catolică din București a intrat sub protecția Imperiului Habsburgic⁶.

Franciscanul minorit conventual Silverio Pilotti da Penna⁷ relatează în corespondența sa către Congregația de Propaganda Fide că în București, în prima jumătate a secolului al XVII-lea, fusese construită de către călugării misionari Santo Felice și Angelo din Sonnino „o biserică de lemn cu șase odăi bune”⁸.

Angelo da Sonnino însuși afirma, pe de altă parte, într-un raport din anul 1640 privind starea catolicismului în Țara Românească, faptul că ei primiseră de la domnul muntean „o biserică, având și multe camere de locuit”⁹. Originea acestei biserici de lemn nu este clară. S-ar presupune că a fost ridicată pentru catolici cu permisiunea domnului Alexandru Iliaș, deoarece ni s-a păstrat un document din 9 iulie 1629, scrisoare a călugărului Petru Paolo Bruni da Perugia, în care spune că, neavând o mănăstire în București, domnul muntean, prin intermedierea lui Constantino Licelli¹⁰, a ordonat să se ridice o biserică și mănăstire¹¹.

Patru ani mai târziu, în 1633, diplomatul Henri de Gournay, atunci Ambasadorul Franței pe lângă Poartă, îi recomanda pe părinții misionari Francesco Antonio și Gregorio pentru a le obține protecția domnului Matei Basarab, față de orice intruziune în afacerile lor și pretenții care ar putea veni de la franciscanii observanți subordonați Episcopului de la Sofia. Gournay intervenea și pentru garantarea posesiunii acestor franciscani conventuali asupra bisericii din București care „e a lor proprie și particulară, nu a zisului Episcop sau a altcuiva. Numiții părinți au avut-o, ținut-o și restaurat-o cu titlu drept”¹².

Această biserică a fost înlocuită în scurt timp, în 1637, cu o alta, de zid, al cărui ctitor era Bartolomeo Locadello¹³, negustor venețian. Despre

⁶ Iorga, 1901, p. 327.

⁷ Aceeași informație o regăsim și în corespondența misionarului conventual Giovenale Falco, care a venit în Țara Românească în anul 1635, la Târgoviște (*Călători străini*, 7, 1980, p. 35).

⁸ *Călători străini*, 5, 1973, p. 103.

⁹ *Ibidem*, p. 58-59.

¹⁰ Probabil Constantin Vecelli.

¹¹ Hurmuzaki, VIII, p. 420.

¹² Iorga, 1895, p. 76.

¹³ *Călători străini*, 5, p. 31. Negustor venețian și personaj controversat, care a stârnit

construcția lui Locadello există relatările misionarului Silvio Pilotti¹⁴, ale prefectului Francesco Maria Spera da Narni¹⁵, raportul bailului venețian Aloisio Contarini¹⁶, al episcopului observant Petru Bogdan Bakšić¹⁷ precum și o mențiune a lui însuși, în lucrarea *Descriere pe scurt a Țării Românești* din anul 1641: „aici am clădit eu o biserică pentru folosul catolicilor noștri, în care slujesc preoții noștri”¹⁸.

Sfințirea ei a fost mult timp amânată și, spunea Petru Bogdan Bakšić¹⁹, că deși se dorea a se „târnosi”, această biserică nu avea nici venituri, nici obiecte liturgice. Slujba era oficiată de preotul mănăstirii franciscane din Târgoviște în zilele de sărbătoare, pentru o comunitate catolică stabilă formată din numai 2 familii (10 suflete), dar care se îmbogățea periodic cu negustori aflați în tranzit, soldați și curteni ai domnului, atunci când acesta venea la curtea domnească din București. Episcopul Bakšić a făcut și o descriere a acestei biserici într-unul din rapoartele sale privind călătoriile din Țara Românească: „a fost înălțată în cinstea Maicii Domnului de la Carmel; e lungă de 10 pași și lată de 5 pași și este făcută cu o boltă cu două ferestre și o ușă. Altarul nu era încă construit; făcuseră unul de pământ, dar se dărâmasese”²⁰. Aflăm de asemenea, din această relatare, faptul că fusese pictată și o icoană pentru altar, care însă fusese stângaci realizată. Ea îi înfățișa pe Sf. Francisc și pe Sf. Anton de Padova stând de o parte și de alta a Maicii Domnului cu Pruncul. Enoriașii catolici de aici au stăruit ca episcopul de Sofia Petru Bogdan Bakšić să sfințească lăcașul, însă ritualul nu a putut fi îndeplinit, fiind ascunse veșmintele episcopale chiar de către ctitorul bisericii²¹. Această conjunctură scoate la iveală o dispută din cadrul misiunilor franciscane, care a premers schimbarea de autoritate în Țara Românească de la reprezentanții ordinului minoriților conventuali, cu Episcopia stabilită la Constantinopol, la cei ai ordinului observanților bulgari, cu Episcopia la Sofia.

Alte surse bibliografice indică biserica din 1637 ca fiind primul lăcaș de cult catolic din București. Carol Auner susținea această idee și își fundamenta argumentația pe lipsa documentelor care să indice clar existența unei biserici catolice la București, un raport din anul 1581 privind

nemulțumirea unor misionari franciscani, călători prin Țările Române, pentru intențiile sale de a oferi Veneției bisericuța catolică ridicată de el în București, în schimbul unui sprijin financiar, cum reiese din mărturia lui Pilotti (*Ibidem*, p. 104).

¹⁴ *Ibidem*, p. 103.

¹⁵ *Ibidem*, p. 390.

¹⁶ Hurmuzaki, VIII, p. 420.

¹⁷ *Călători stăini*, 5, p. 202.

¹⁸ Autorul lucrării este anonim, însă după informațiile conținute în scriere, coroborate cu relatările deja cunoscute ale celorlalți călători, s-a concluzionat că Locadello este autorul acestui text (*Ibidem*, p. 34).

¹⁹ Episcop de Sofia, din ordinul observanților bulgari.

²⁰ *Călători stăini*, 5, p. 217.

²¹ *Ibidem*, p. 201, n. 18.

starea bisericii catolice din Țara Românească în care sunt enumerate Târgoviște, Câmpulung și Râmnicu-Vâlcea, ca fiind singurele cu nuclee catolice din Valahia, precum și mărturia lui Petru Bogdan Bakšić cu ocazia vizitei din 1640, că aceasta era prima biserică catolică din București²².

La acestea se adaugă o altă mărturie, a misionarului Antonio Matei, aflat în trecere prin București în anul 1637, într-o scrisoare redactată în limba latină și adresată împăratului Ferdinand al III-lea al Sfântului Imperiu Romano-German, în care solicita sprijin financiar pentru ridicarea unei biserici catolice aici, „unde mai înainte niciodată catolicii noștri nu au avut vreo biserică”²³.

În anul 1643 numărul catolicilor din București era de 10²⁴. Douăzeci de ani mai târziu, relațiile călătorilor străini despre această biserică și comunitatea pe care trebuia să o deservească indicau o reducere totală a enoriașilor, catolici rezidenți. Dau această informație Bonaventura da Campo franco la 1650, Francesco Maria Spera da Narni, la 1652 și Petru Bogdan Bakšić, cu ocazia noii sale vizite din anul 1663. Aici se slujea atunci când venea domnul împreună cu toți curtenii săi, printre care se aflau și catolici²⁵. În anul 1670, cu ocazia următoarei vizitații ale sale la București, episcopul de Sofia constata viețuirea aici a 3 sau 4 catolici cu familii ortodoxe²⁶, iar câțiva ani mai târziu, secretarul Propagandei Fide, Urbano Cerri, într-o informare făcută Papei Inocențiu al XI-lea despre starea catolicismului pretutindeni, vorbea despre numai 2 familii de catolici²⁷.

Arsă de tătari în anul 1659²⁸, biserica era descrisă în anul 1663 ca fiind „mică și îngustă, construită din cărămizi, cu o boltă (și) un altar fără icoane, căci ceea ce a fost jefuiseră tătarii, iar acoperișul a ars; în timpul ploii apa picură înăuntru și nu se află nimeni în acest loc care să aibă posibilitatea de a reface zisa biserică”²⁹. Următoarea refacere datează din anul 1666, conform pisaniei³⁰ și li se datorează „fraților din provincia Bulgaria”, care au primit ajutor și din partea negustorilor din Chiprovăț³¹.

²² „În acest oraș catolicii n-ar fi avut biserică dacă nu ar fi ridicat una câțiva negustori, mai ales un venețian care a cheltuit mai mult decât toți” (*Ibidem*, p. 217).

²³ „Ubi antea nunquam catholici nostri Ecclesiam ullam habuerunt” (Veress, X, 1938, p. 2).

²⁴ Ciocîltan, 2007, nr. 1-2, p. 68.

²⁵ *Călători străini*, 5, p. 438.

²⁶ Ciocîltan, 2007, p. 70.

²⁷ Iorga, 1899, p. 53, 68.

²⁸ Într-un raport din 7 februarie 1660 al părintelui observant Gabriel Thomasi, vicar apostolic al Valahiei și Moldovei, acesta menționa faptul că în București „nu se oprește nici un preot căci acolo nu are nimic pentru a trăi”. Astfel reiese că biserica deja nu mai era în picioare, deși câțiva catolici rezidau în oraș și negustori de acest rit treceau des (Auner, 1904, <http://www.e-antropolog.ro/?s=carol+auner>).

²⁹ Jačov, II, 1992, doc. 494, p. 377-378 apud Ciocîltan, 2007, p. 69.

³⁰ *Inscripțiile medievale*, I, 1965, doc. 38, p. 215-216.

³¹ Stoicescu, 1961, p. 173. Despre această construcție Carol Auner a avansat ideea că data din inscripție este greșită cu 6 ani, că în fapt cea de-a doua biserică de zid a fost construită în anul 1672. Informația este împărțită mai târziu de către G. D. Florescu.

La scurt timp, în anul 1670, biserica era iarăși o ruină, iar următoarea va fi ridicată tot de către franciscanii observanți bulgari. Din raportul lui Petru Deodat Bakšić aflăm că la această dată în București exista o comunitate foarte mică, formată din trei-patru catolici, care aveau toți soții române și copii botezați în ritul ortodox³².

Părintele Antonius Stephani din Chiprovăț, cu sprijinul episcopului de Sofia dar și a domnului Țării Românești, Grigore Ghica, a început reconstrucția Bărației din București, care a durat ani de zile; după relatările misionarului Giovanni-Battista del Monte Santa Maria, în anul 1688 aceasta nu era încă terminată.

Cu toate acestea, începând cu anul 1689 se va afla aici în permanență un cleric franciscan, întotdeauna observant, având în vedere creșterea populației catolice. Acest moment istoric, marcat de răscoala antiotomană a catolicilor din Chiprovăț din septembrie 1688, coincide cu creșterea în Țara Românească a elementului catolic, originar de la sudul Dunării, inclusiv în București³³. Astfel, pe tot parcursul secolului al XVIII-lea parohia s-a menținut, cu sprijinul enoriașilor, mai numeroși decât înainte³⁴.

Pe parcursul construcției, serviciul divin era oficiat într-o capelă de lemn ridicată de chirurgul sas Ștefan Sisti și închinată Sfintei Fecioare, *Uspeniia blajenii deviții* (din slavonă – *Ridicarea cu Trupul și Sufletul la Cera Sfintei Fecioare*), după cum o menționează un document de la sfârșitul secolului al XVII-lea³⁵.

Perioada de tranziție, până la terminarea construirii următoarei biserici de zid, a durat mai multe decenii, până spre jumătatea secolului al XVIII-lea, în anul 1741³⁶. O inscripție sepulcrală, azi dispărută, care se păstra în incinta ansamblului, atestă faptul că s-a realizat cu un aport financiar considerabil și din partea negustorului grec Constantin Lisa³⁷.

În ceea ce privește un turn al bisericii, există informații că în anul 1761 a fost ridicată o turlă de lemn pe acoperiș iar anterior, în 1735, Grigore Ghica al II-lea le îngăduise catolicilor să „tragă un clopot pentru liturghie și litanii”, pe care îl atârâneră de două bârne în grădină, lângă biserică³⁸.

În anul 1804, biserica a ars din temelie în incendiul devastator din București, fiind făcute eforturi pentru reconstruirea ei dar și a mănăstirii. Pentru obținerea unui ajutor financiar, enoriașii catolici s-au adresat Curții

³² Ciocîltan, 2007, p. 70.

³³ *Ibidem*, p. 64.

³⁴ Stoicescu, 1961, p. 174; Auner, 1904.

³⁵ Se menționează hramul bisericii catolice din București într-un zăpis din anul 1692: „Despa, împreună cu frate-mieu Sima, feciorii Mihului Coj[o]carului, nepoții lui Iane neguțtorul den Târgoviște” dă un zăpis „la mâna Sfinții Sale părintelui Pavel Băratul de la sfânta biserică den București, unde să prăznuiște sfântul hram Uspeniia [...]” (Iorga, 1901, p. 226).

³⁶ Ciocîltan, 2007, p. 76.

³⁷ *Inscripțiile medievale*, I, 1965, doc. 43, p. 218.

³⁸ *Călători străini*, 9, 1997, p. 436.

Imperiale din Viena, prin intermediul agentului diplomatic Merkelius³⁹. Acțiunii energice a lui Ambrosius Babich „un preot deosebit de activ și de serios”⁴⁰, paroh al bisericii până în anul 1834, i se datorează repararea și extinderea ansamblului catolic de aici. Cu toate acestea, refacerile de la Bărăție, împreună cu turnul ei, au fost complet finalizate în anul 1813: „... după prânzul zilei de 28 august 1804 a ars până în temelie pe lângă o mare partea cartierului Șelari și biserica și mănăstirea Bărăției. Abia în anul 1813 biserica, mănăstirea și turnul Bărăției s-au renăscut din cenușă”⁴¹. Aceasta reprezintă prima mențiune documentară a unui turn al Bărăției⁴². Ținând cont de documentele publicate de Nicolae Iorga, nu putem avansa teoria că în anul 1813 turnul a fost și el refăcut, așa cum se înțelege din textul arhiepiscopului Raymund Netzhhammer. De altfel, Carol Auner este de părere că turnul Bărăției ar fi fost pentru prima dată construit în al doilea deceniu din secolul al XIX-lea: „în anul 1813 era cea de-a treia Bărăție terminată, de data aceasta chiar cu un turn”⁴³. Planurile de reconstrucție aparțineau arhitectului austriac Freywald⁴⁴.

În marele incendiu din București de la 23 aprilie 1847, din ziua de Paști, a ars tot ansamblul de la Bărăție, care pe lângă mănăstire și biserică avea în componență și turnul, precum și o școală parohială catolică, care fusese înființată de preotul Ambrosius Babich în anul 1823⁴⁵.

Într-o scrisoare către misionarul apostolic don Giorgio Caragé, Giuseppe Maria Molajoni, episcop de Nicopole ad Istrum, descrie, ca martor la marele foc din ziua de Paști și distrugerea Bărăției „care a ars toată, biserica, mănăstirea, clopotnița” împreună cu întreaga arhivă care exista⁴⁶. Toate corpurile distruse de incendiu au fost reconstruite între 1847 și 1850 prin grija monseniorului Angelo Parsi, care a strâns suma de bani necesară refacerii: donații ale Curții Imperiale de la Viena, Asociației pentru Răspândirea Credenței de la Paris, ale episcopatului maghiar, ale Nunțiatunii din Viena, ale mai multor persoane bine situate precum și altele.⁴⁷ Din anul 1850 datează și casa alăturată Turnului. Despre corpurile de clădiri de la Bărăție edificate în acel an, Carol Auner preciza faptul că la 1904, toate se păstrau⁴⁸.

Într-un document din anul 1852, care se păstrează în manuscris la Arhivele Naționale și este un scurt istoric al Bărăției din București, se spune că „frații franciscani din Bulgaria și-au dat drepturile lor fraților din

³⁹ Pall, 1939-1940, p. 28.

⁴⁰ Auner, 1904.

⁴¹ Netzhhammer, 1923, p. 5.

⁴² Iorga, 1901, p. 336.

⁴³ Auner, 1904.

⁴⁴ Pall, 1939-1940, p. 43.

⁴⁵ Auner, 1904.

⁴⁶ Iorga, 1901, p. 264.

⁴⁷ Auner, 1904

⁴⁸ *Ibidem*.

provincia Capistrano”⁴⁹, fiind vorba deci de un transfer de autoritate. Între anii 1862 și 1883 Bărăția a fost administrată de ultimul paroh din ordinul franciscan, iar în anul 1883 Vicariatul Apostolic al Valahiei a fost ridicat la rang de Arhiepiscopie, cu sediul în București. Fiind astfel reglementată situația Bisericii Catolice, misiunea fraților franciscani se încheiase. Aceștia s-au retras din România, bunurile lor fiind răscumpărate de Arhiepiscopie⁵⁰.

Populația catolică în Țara Românească era fluctuantă și cu manifestări mult mai vizibile în cazul Bucureștilor unde, până în secolul al XVIII-lea nu exista o comunitate catolică bine constituită și stabilă. Aceasta o formau de regulă membrii din suita domnului, aceia care erau catolici, negustori în Țara Românească, veniți fie de la sudul Dunării, fie din alte țări catolice iar la sfârșitul secolului al XVII-lea, refugiați din Bulgaria, în urma prigoanei otomane.

Conventul franciscan Bărăția din București, ca și cele din alte orașe, se încadra tiparului de viață al tuturor așezămintelor monahale din Țările Române. Asemănător mănăstirilor ortodoxe, acestea desfășurau activități economice, de producție și comerț, dar primeau și danii. Sub protecția documentată a domnilor Țării Românești, mănăstirile franciscane din Valahia acumulasera și ele averi considerabile, cele din țară mai consistente decât Bărăția din București⁵¹ și constau în moșii rurale, în special cultivate cu vii, case sau terenuri în oraș, prăvălii.

Dintre privilegiile și bunurile pe care le avea conventul din București pot fi menționate câteva. În anul 1717, Ioan Mavrocordat a emis un zăpis prin care „preoții bărați” din București, care aveau pivniță în Târg, în mahalaua Sf. Gheorghe Vechi, erau „scutiți de cămănărit, fumărit și de vinurile domnești”. Aceștia erau astfel dispensați de la plata dărilor și erau liberi să-și vândă propriul vin, nu cel domnesc.⁵² Dintr-un alt document, din 1801, reiese că această biserică din București deținea vii în dealurile Târgoviștei și, printr-o înțelegere cu Mitropolia de acolo și drept de folosință a unei fânețe.⁵³ Mai târziu, din anul 1833, ni se păstrează în arhiva Arhiepiscopiei Catolice din București o tocmeală dintre preotul paroh Ambrozie Babick și doi meșteri, zidar și dulgher, pentru „ca să facem zidul cu prăvălia ce să face din dosul bisericii în linia uliții”⁵⁴.

În condițiile în care activitatea de prozelitism a catolicismului occidental în Țările Române nu a putut conta pe o convertire a populației autohtone tradițional ortodoxe, instituirea misiunilor franciscane și modul lor de evoluție s-a bazat pe reconvertirea sașilor din vechile întemeieri

⁴⁹ SMBAN, fond Arhiepiscopia Romano-Catolică, ds. 432/1900, f. 3.

⁵⁰ Diaconovich, I, 1898, p. 394.

⁵¹ *Ibidem*.

⁵² Iorga, 1901, p. 228-229.

⁵³ *Ibidem*, p. 246-247.

⁵⁴ SMBAN, fond Arhiepiscopia Romano-Catolică din București, ds. 66/1833, f. 1.



*Fig. 7 – Acuarelă din anul 1868 – autor Domenico Preziosi (INP – fond DMI) /
Aquarelle from 1868 – author Domenico Preziosi (INP – DMI collection)*



*Fig. 8 – Fotografie din anul 1869 – autor Moritz Benedict Baer (BAR – Stampe) /
Photography from 1869 – author Moritz Benedict Baer (BAR – Engraving Prints)*

catolice de la sud de Carpați, trecuți la luteranism prin forța împrejurărilor și pe comunitățile catolice deja existente sau, cum este cazul Bărăției din București în secolele XVII-XVIII, a unui număr mic de catolici neagregați într-o anume colectivitate.

Sistematizarea urbană a capitalei, inițiată în anul 1935, a cuprins și trasarea bulevardului I. C. Brătianu (fostă Constantin Brâncoveanu), pe porțiunea care pornește de la biserica „Sf. Gheorghe Nou” și se continuă prin dreptul Bărăției. Aceste modificări urbanistice au presupus aplicarea unor proceduri de expropriere parțială pentru cauză de utilitate publică. Au fost încheiate tranzacții între Primăria Municipiului București și Arhiepiscopia Romano-Catolică în două etape. Prin Decizia Consiliului Comunal General din anul 1935 s-a expropriat o „porțiune de teren în suprafață de 314 mp și construcții cu 2 și 3 caturi în suprafață totală de 334 mp”⁵⁵. Aceste măsurători erau rezultatul estimărilor din proiectul de aliniere a bulevardului, însă după ce s-au realizat măsurătorile exacte s-a constatat că suprafețele necesare erau mai mari decât ceea ce se expropriase deja de la parohia Bărăției. Era vorba de un teren în suprafață de 352,20 mp și construcții care însumau 416,33 mp, din care 38,20 mp teren și 82,33 mp construcții se expropriau în anul 1943⁵⁶.

Dintre toate corpurile de clădiri, Turnul Bărăției a devenit centrul atenției ca o situație ce reclama lămuriri. Amplasarea lui în raport cu planurile de trasare a bulevardului aducea municipalității unele inconveniente, însă acesta avea calitatea de monument istoric iar demolarea lui a ieșit din discuție. S-au stabilit următoarele: „Turnul Bărăției va fi menținut, fiind un monument istoric, iar întreținerea lui va intra în sarcina Arhiepiscopiei. Eventualele lucrări necesare consolidării turnului, în cazul când rezistența lui ar fi slăbită prin dărâmarea construcției expropriate vor fi suportate de Municipiu, întrucât sunt cauzate prin expropriere. Eventualele modificări în parterul turnului, pentru circulația pietonilor, vor fi făcute de Primărie, pe a sa cheltuială, fără nici o pretenție de despăgubiri din partea Episcopiei”⁵⁷.

În anul 1967 Arhiepiscopia Romano-Catolică a propus clasarea în lista monumentelor istorice și a altor componente din cadrul ansamblului, biserica Bărăției și corpul adosat turnului⁵⁸. În acel moment răspunsul Direcției Monumentelor Istorice nu a fost favorabil propunerii de clasare deoarece, concluzionaseră specialiștii, „atât biserica cât și clădirea alipită turnului au fost denaturate cu prilejul unor reconstituiri și transformări”. Cu toate acestea, valoarea lor istorică și arhitecturală nu se pierduseră, ele

⁵⁵ „Monitorul Comunal”, LXVIII, nr. 38, 1943, p. 17.

⁵⁶ *Ibidem*.

⁵⁷ *Ibidem*.

⁵⁸ INP, fond DMI, ds. 1703/1967-1984.

Deasupra portalului, amplasată într-o nișă, se află statueta Sfintei Fecioare Maria, patroana lăcașului.

Și în interior elementele decorative sunt tratate destul de succint. Ferestrele acoperite cu vitralii bogate sunt amplasate câte două sub un arc de penetrație iar dedesubt, pe perete, sunt montate plăcuțe metalice aurite cu scene biblice, în basorelief. Biserica este pictată, în altar concentrându-se principala decorație cu scene biblice, figuri de sfinți și motive vegetale, iar în navă predomină motivul crucii, în mai multe variante.

Turnul de poartă

Turnul Bărăției este de plan pătrat și are o înălțime de peste 30 de m. Intrarea se realizează printr-un acces înalt, în ogivă, peste care se suprapun 4 niveluri și coiful piramidal. Nivelurile 2 și 3 sunt delimitate între ele prin cornișe puternic profilate cu serii de mici console iar ultimele două niveluri au cornișele nedecorate pe cele patru laturi triunghiulare. Acoperișul înalt este în patru ape și are învelitoare de tablă. Având baza și primul nivel consolidate cu contraforturi, fiecare din registrele turnului pierde din volum pe măsură ce se înalță. Penultimul nivel, cu ferestre în arce geminate pe toate cele patru laturi și frize cu arcaturi lombarde adăpostește clopotele. Deasupra intrării există un gol, care înainte de restaurarea din anii 1980 avea forma unei rozase închise cu suprafață vitrată, dar care a fost transformată într-un gol în arc frânt. Întregul eșafodaj de lemn din interiorul turnului a fost păstrat și recondiționat.

Înfățișarea turnului Bărăției din secolul al XIX-lea, care ne este cunoscută din litografii, fotografii și chiar din planurile de perspectivă ale maiorului D. Pappazoglu, este foarte asemănătoare cu cea de astăzi. Maiorul austriac, baron Rudolf Borroczyński a realizat un plan al centrului orașului imediat după incendiu, care conține reprezentarea schematică a principalelor zone care fuseseră afectate. Biserica Bărăția împreună cu Hanul Papazoglu, cu care se învecina, apar aproape de inima perimetrului cu distrugeri, fiind deci necesare intervenții de refacere (fig. 9).

Au mai fost executate lucrări de reparații, consolidări și restaurare în anul 1969 și ca o consecință a avariilor provocate la cutremurul din 1977, în anii 1981-82 (fig. 10 și 11). Cu ocazia acestei din urmă restaurări a fost de asemenea demantelat corpul de clădire lipit de turn care fusese construit temporar, în timpul trasării bulevardului I. C. Brătianu și care servea drept intrare în turn⁶¹.

Corpul adosat turnului

Corpul adosat turnului, care datează de la jumătatea secolului al XIX-lea și este probabil contemporan cu acesta, păstrează astăzi expresia

⁶¹ INP, fond DMI, ds. 1706/1981 și 1703/1967-1984.

Fig. 10 – Turnul Bărăției și corpul monastic cu prăvălii – 1964 (INP – Fototecă) / Bărăția Tower and monastic building with shops – 1964 (INP – Photographic archive)

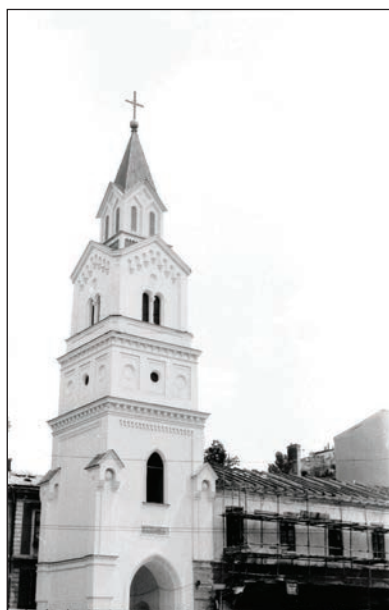


Fig. 11 – Turnul Bărăției și corpul monastic cu prăvălii în timpul restaurării – 1982 (INP - Fototecă) / Bărăția Tower and monastic building with shops during restoration – 1982 (INP - Photographic archive)



Fig. 12 – Fotografie din anul 1906 – autor Frédéric Damé (Frédéric Damé, Bucarest en 1906) / Photography from 1906 – author Frédéric Damé (Frédéric Damé, Bucarest en 1906)

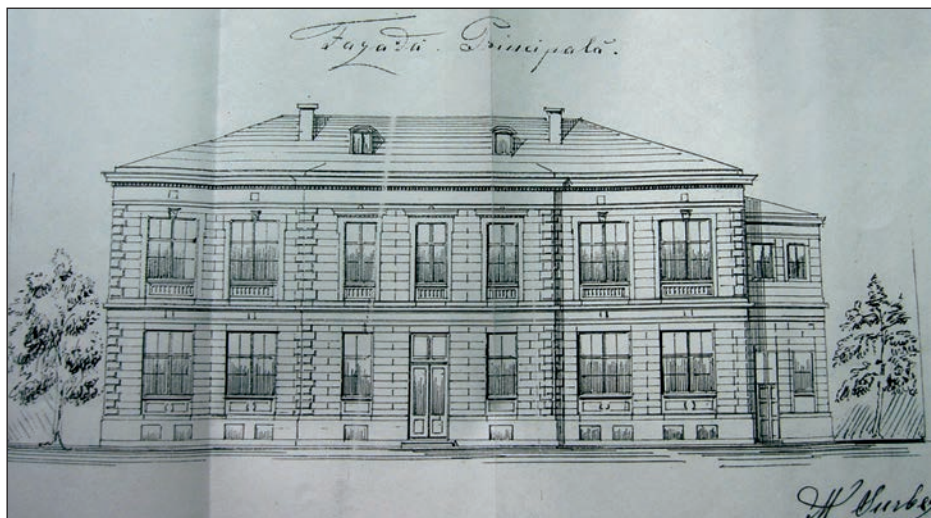


Fig. 13 – Fațada casei parohiale – desen din anul 1891 (INP – fond DMSI) / The parsonage building's façade – drawing from 1891 (INP – DMSI collection)

arhitecturală a secolului în care a fost construit. Compartimentele parterului sunt acoperite cu bolți cilindrice care se sprijină pe zidurile portante⁶². Fațada principală, cea dinspre strada Bărăției, are două registre corespunzătoare celor două niveluri, separate printr-un brâu puternic profilat iar fațada etajului are o ușoară retragere față de linia parterului. Arhitectura primului nivel păstrează deschiderile originare cu arce de cărămidă, care au fost parțial umplute pentru a fi realizate câte două ferestre înalte. Plastica ornamentală constă în: arcuiri de cerc deasupra terminațiilor din partea de sus a ferestrelor cu câte un element decorativ în interior și casetă decorativă sub fiecare pervaz. Ferestrele etajului alternează ritmat cu pilaștrii nedecorați. În interior încăperile au tavanul boltit iar comunicarea între acestea se efectuează prin goluri cu arce.

Accesul în turn se realizează astăzi printr-una dintre încăperile de la etaj. Pridvorul cu stâlpi de lemn, care s-a creat „deasupra terasei existente”, precum și actualul acces în Turn au fost executate în cursul restaurării din anul 1982⁶³.

Arhitectura parterului acestui corp a fost de la bun început de tip comercial și această destinație s-a păstrat până astăzi, acolo fiind amenajate magazine cu intrări din strada Bărăției. Într-o imagine de epocă, realizată la începutul secolului XX de către Frédéric Damé, turnul Bărăției apare flancat atât spre Sud cât și spre Nord de fronturi de clădiri cu destinație comercială (fig. 12).

În anii 1981-1982 corpul adosat turnului a fost restaurat într-o manieră considerată stilistic specifică epocii și zonei în care a fost construit.

⁶² INP, fond DMI, ds. 1706/1981.

⁶³ *Ibidem*.

Acest corp, care datează de la jumătatea secolului al XIX-lea, reprezintă doar o aripă din fostele clădiri ale mănăstirii franciscane⁶⁴.

Casa parohială

Din anul 1866 în incinta mănăstirii Bărăția a funcționat o școală elementară de fete într-o clădire pe locul căreia a fost ridicată în anul 1891 o nouă construcție având aceeași destinație. Realizată pe plan dreptunghiular, cu o retragere pe latura de sud, noua școală avea parter și un etaj, parament cu bosaje în tencuială și un profil de tipul cornișei, care separă orizontal registrul inferior al parterului de cel superior, al etajului⁶⁵ (fig. 13).

În anul 1967 au fost făcute re compartimentări pentru a i se schimba funcțiunea din aceea de școală în casă parohială. În anul 1993 au fost realizate lucrări de reamenajare și modernizare, fiind reconstruită și latura sudică, ce o unește de corpul adosat turnului. S-a obținut astfel mărirea spațiului alocat activităților sociale și pastorale⁶⁶.

În concluzie, pentru istoria de aproape 400 de ani a ansamblului Bărăției din București se observă o evoluție sinuoasă, cu multe ruinări și renașteri, mai ales în perioada aproximativă a primului secol și jumătate de existență. Documentele deja publicate în volume sunt prețioase pentru conturarea trecutului său. Cu toate acestea ele nu sunt suficiente pentru clarificarea întemeierii ei și a unor evenimente de pe parcurs iar informația este uneori contradictorie. O mare pierdere o constituie arderea în 1847 a arhivei parohiei, care ar fi putut furniza mai multe acte și informații revelatoare.

Lista abrevierilor

BAR - Biblioteca Academiei Române

SMBAN – Serviciul Municipiului București al Arhivelor Naționale

PMB Alinieri – Primăria Municipiului București, Serviciul Alinieri

INP – Institutul Național al Patrimoniului

DMI – Direcția Monumentelor Istorice

DMA SI – Direcția Monumentelor, Ansamblurilor și Siturilor Istorice.

⁶⁴ *Ibidem*.

⁶⁵ INP, fond DMA SI, Proiect de reamenajare și modernizare ansamblul Bărăția, 1993.

⁶⁶ *Ibidem*.

Bibliografie

Izvoare

- *Călători străini despre Țările Române*, vol. 5 (editori Maria Holban coord., Maria Matilda Alexandrescu-Dersca Bulgaru, Paul Cernovodeanu, Ion Totoiu), București, Ed. Științifică, 1973
- *Ibidem*, vol. 7 (editori Maria Holban coord., Maria Matilda Alexandrescu-Dersca Bulgaru, Paul Cernovodeanu, Ion Totoiu), București, Ed. Științifică, 1980
- *Ibidem*, vol. 9 (editori Maria Holban coord., Maria Matilda Alexandrescu-Dersca Bulgaru, Paul Cernovodeanu), București, Ed. Academiei Române, 1997
- Hurmuzaki, Eudoxiu, *Documente privitoare la istoria românilor*, București, vol. VIII, Ed. Socec, 1898
- *Inscripțiile medievale ale României*, vol. I *Orașul București (1395-1800)* (editori Alexandru Elian coord., Constantin Bălan, Haralambie Chircă, Olimpia Diaconescu) București, Ed. Academiei R.S.R., 1965
- Institutul Național al Patrimoniului, fond DMI, ds. 1703/1967-1984 și 1706/1981
- *Idem*, fond DMSI, „Proiect de reamenajare și modernizare ansamblul Bărăția”, 1993
- Iorga, Nicolae, *Studii și documente cu privire la istoria românilor*, vol. II, *Acte relative la istoria cultului catolic în Principate*, București, Stabilimentul Grafic I. V. Socecu, 1901
- „Monitorul Comunal”, București, an LXVIII, nr. 38, 1943
- Serviciul Municipiului București al Arhivelor Naționale, fond *Primăria Municipiului București – Alinieri*, ds. 639/1913.
- *Idem*, fond *Arhiepiscopia Romano-Catolică din București*, ds. 66/1833 și 432/1900
- Veress, Andrei, *Documente privitoare la istoria Ardealului, Moldovei și Țării Românești*, vol. X. *Acte și scrisori (1637-1660)*, București, Imprimeria Națională, 1968

Lucrări generale și speciale

- Auner, Carol, *Istoria Bărăției din București* (Conferință ținută la 1 mai 1904), traducere din lb. germ. de Daniel Banner, postat online de Adrian Majuru pe site <http://www.e-antropolog.ro/?s=carol+aurer>
- Căzan, Ileana; Denize, Eugen, *Marile Puteri în spațiul românesc în secolele XV-XVI*, București, Ed. Universității București, 2001
- Ciocîltan, Alexandru, *Catolicismul în Țara Românească în relatări editate și inedite ale episcopului de Sofia Petru Bogdan Bakšić (1663, 1668, 1670) în „Revista Istorică. Serie Nouă”, XVIII, nr. 1-2, București, 2007*

-
- Diaconovich, C. dr., *Enciclopedia Română*, tom I, Sibiu, Ed. și Tiparul lui W. Kraft, 1898
 - Ionescu Gion, G. I., *Istoria Bucureștilor*, București, Stabilimentul Grafic I.V. Socec, 1899
 - Iorga, Nicolae, *Contribuțiuni la istoria Munteniei*, București, 1896
 - Iorga, Nicolae, *Călători, ambasadori și misionari în Țările noastre și asupra Țărilor noastre* (Extras din „Buletinul Societății Geografice, sem. II, an 1898”), București, Stabilimentul Grafic Socec, 1899
 - Jačov, Marko, *Le missioni cattoliche nei Balcani durante la Guerra din Candia (1645-1669)*, vol. II, *Citta del Vaticano*, 1992
 - Netzhammer, Raymund (arhiepiscop), *Reședința episcopală din București, o contribuțiune la istoria arhidiecezei*, București, Atelierele Grafice SOCEC et. comp., 1923
 - Pall, Francisc, *Les Consuls des Puissances étrangères et le clergé catholique en Valachie au début du XIX-e siècle*, București, 1940 (Extrait des „Mélanges de l'École Roumaine en France”, XV, 1939-1940)
 - Stoicescu, Nicolae, *Repertoriul bibliografic al monumentelor medievale din București*, București, Ed. Academiei RPR, 1961.