

# SCHITUL SF. ȘTEFAN DELA HUREZI

— NOTE ARHITECTONICE. —



În punct de vedere arhitectonic, biserica schitului Sf. Ștefan se aseamănă foarte mult cu biserica cea mare a mănăstirii Hurezi, cu deosebire că e mult mai mică. Și e firesc, dat fiind că a fost construită în același timp și de aceiași meșteri <sup>1)</sup>.

\* \* \*

Ca plan și interior, se înfățișează cu împărțirea obișnuită: pronaos, naos și altar.

Pronaosul are formă dreptunghiulară și e acoperit cu o boltă sferică ce repauzează, prin intermediul pendantivilor, pe patru arcuri-dublouri, cari, la rândul lor, se sprijină, prin intermediul unor console profilate, pe cei patru pereți verticali ai încăperii. În acești pereți, și anume în cei laterali, se deschid două ferestre opuse, strâmte și lunguețe.

<sup>1)</sup> Pentru timpul construirii și cititorii, a se vedea

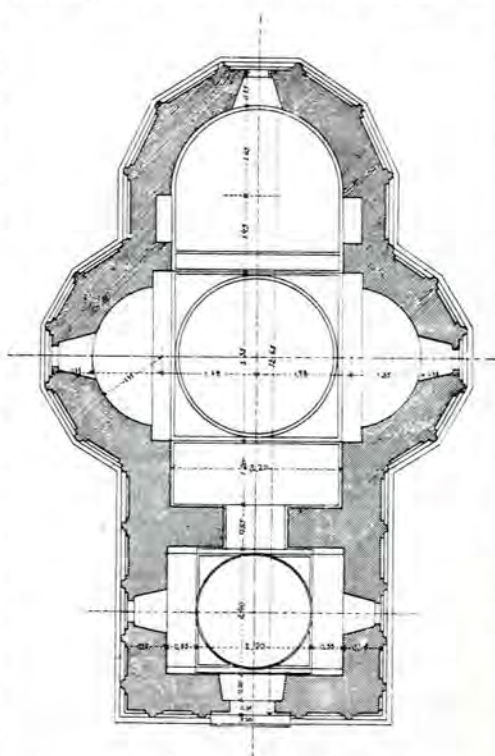
La apus, în peretele din față, se află mica ușă de intrare în biserică, iar la răsărit, ușa, cu arc circular deasupra, prin care se pătrunde în a doua încăpere — în naos.

Acesta are formă aproape pătrată. De

o parte și de alta a lui, la nord și sud, se desfac sâmurile bisericii, circulare în lăuntru, poligonale în afară. Ele sunt acoperite cu câte un sfert de boltă sferică — care constituie legătura între arcul dublou și pereți — și primesc lumina prin două ferestre, la fel cu cele dela pronaos, deschise în axul transversal al bisericii.

La răsărit se află altarul, deasemenea acoperit cu o boltă sferică, care constituie legătura între arcul-dublou și perețele circular ce închiide această din urmă des-

părțire a bisericii. În fundul altarului, pe axa longitudinală a clădirii, se deschide fereastra, iar lateral două fride opuse: — în stânga proscomidia, în dreapta diaconicul.



4. Schitul Sf. Ștefan.  
— Planul. —

Notele istorice tipărite în această publicație, p. 59.

În sfârșit, la apus, în peretele posterior al naosului, se desface, pe toată întinderea, o nișe de secțiune dreptunghiulară și acoperită cu o boltă cilindrică.

Propriu zis dar, naosul e format din patru stâlpi de zidărie masivă, așezați în cele patru colțuri ale încăperii, pe diagonală patrului central. Căci, după cum s'a arătat, legăturile dintre ei sunt întrerupte prin deschiderea sânuirilor, altarului și a nișei dreptunghiulare, de care am vorbit mai sus.

Acești stâlpi sunt legați, în partea lor superioară, prin patru arcuri dublouri, pe cariserașimă tamburul cilindric al turlei, și anume prin intermediul unei bolți sferice, din care n'a mai rămas decât pendentivii. O asemenea construcție arhitectonică, obișnuită de altfel la bisericile muntene, formează o ingenioasă trecere dela patrul naosului la cilindrul turlei Pantocratorului, acoperit și el cu o calotă semi-sferică.

Din aceste elemente arhitectonice, aranjate și legate între ele, cum am văzut, într'un mod atât de meșteșugit, rees lămurit cunoștințele tehnice, pe cari le posedau bătrânii meșteri ai vechilor noastre biserici și mănăstiri.

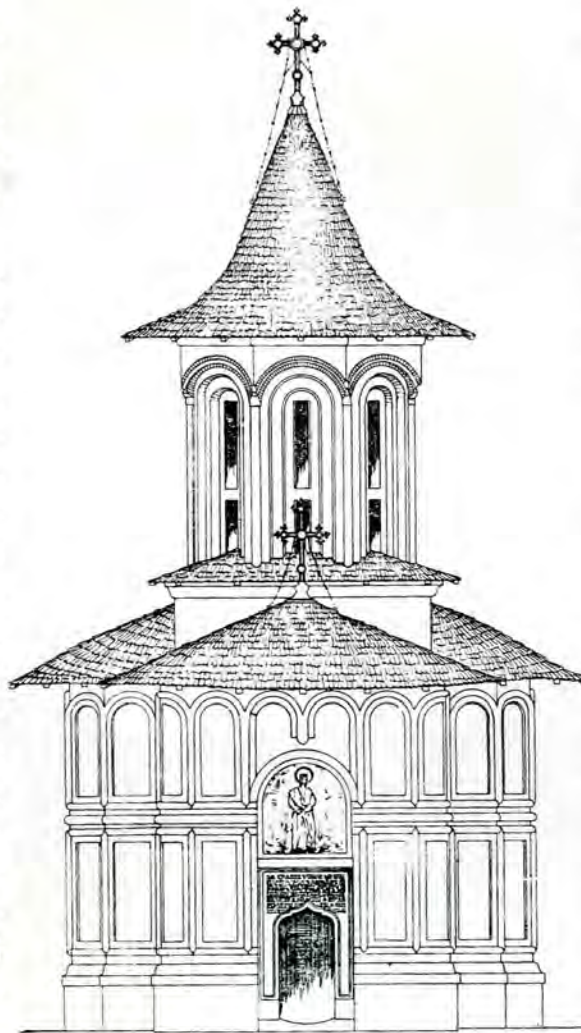
Cu toată compoziția-i arhitectonică deosebită, interiorul acestei biserici ar fi rămas însă prea rece, dacă n'ar fi fost îmbrăcat și împodobit de meșterii zugravi ai timpului cu figurile, scenele religioase și decorațiunile prescrise de iconografia Bisericii noastre răsăritene.

Într'adevăr, zugrăveala acestui schit, rămas atâta vreme părăsit și expus tuturor intemperiilor distrugătoare, se vede a fi fost pe cât de frumoasă pe atât de bine executată. Astăzi ea este, în cea mai mare parte, nimicită. Totuși, portretele murale ale ctitorilor și, mai ales, cei câțiva sfinți ce se mai păstrează încă pe pereții bisericii, cu nimbul lor auriu, scos în relief și împletit, ca la Arnota și Hurezi, vădesc îndea-juns coloritul viu și desemnul îngrijit al vechii picturi.

Păcat însă că tâmpla bisericii, menită a completa frumoasele și prețioasele resturi ale acestui interior, lipsește: ea, zice-se, a fost luată,

dusă și așezată la o biserică din vecinătate. Cercetându-se poate s'ar afla unde.

După informațiunile preoților mai bătrâni din partea locului, tâmpla era lucrată în acelaș fel ca și cea dela Arnota: din lemn sculptat în împletituri și arabescuri, cu colo-



5. Schitul Sf. Ștefan.  
— Fațada. —

\* \* \*



nete și arcade în frunze, toate aurite pe un fond roșu sau albastru.

\* \* \*

În exteriorul bisericii deosebim: corpul propriu zis, sâmurile, altarul și turla, foarte bine proporționată față cu restul clădirii.

În formă de prizmă dreaptă cu baza octogonală, această turlă susține un acoperiș de șită țuguat și frânt deasupra strășinei, în vârful căruia stă implântată și prinsă cu lanțuri o cruce cu tasuri aurite.

Cele opt fețe ale turlei sunt decorate cu arcaturi, cari înconjură fereștrele, urmărind, la partea superioară, aceeași curbă în arc, ca și risaliturile, ce formează racordarea între adâncimea fereștelor și laturile prizmei.

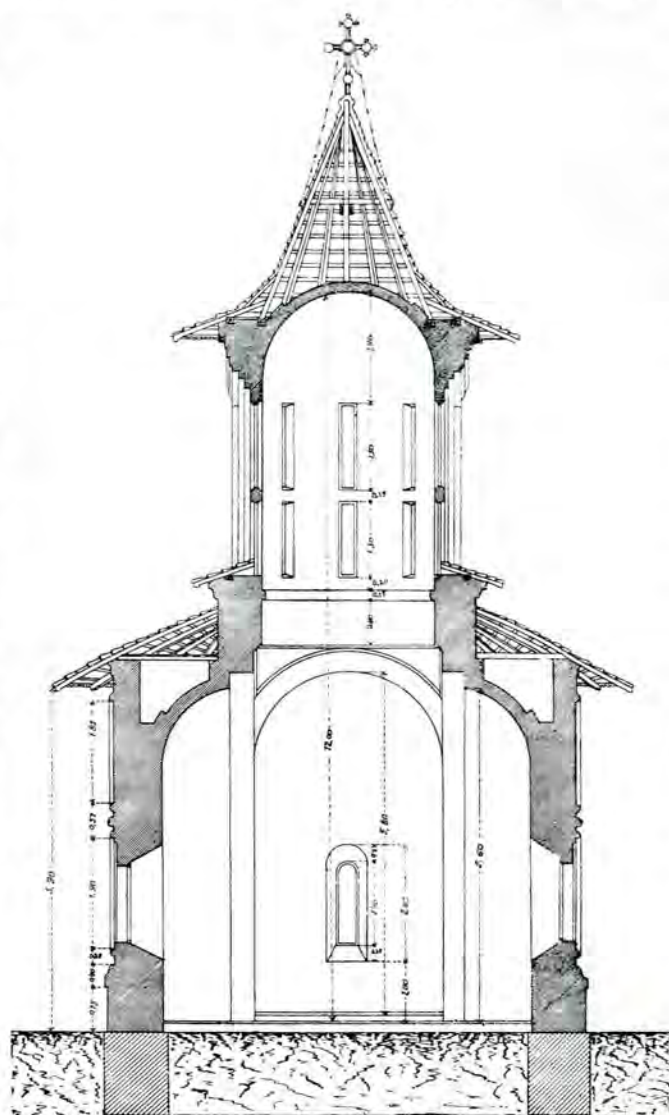
Aceste arcaturi, cari se prelungesc vertical în jos, ca și fereștrele, până la acoperișul patului turlei, sunt coronate cu niște arcuri frise dințate, cu dublă curbă, alcătuind o frumoasă dantelărie în arcadă. Ele formează în spațiu o curbă de gradul al patru-lea, ceea ce în perspectivă îndulcește arcul, dând naștere unei figuri foarte plăcute.

Ansamblul acesta de elemente decorative al turlei împreună cu peisajul înconjurător contribuie a mări farmecul și pitorescul acestui lăcaș dumnezeesc, caracteristic prin măestria cu care a fost întocmit, atât din punct de vedere arhitectonic cât și din punct de vedere constructiv: scoțându-se una din

cealaltă prin soluțiuni pe cât de simple pe atât de dibace.

Turla e așezată pe un masiv de secțiune pătrată—soclul sau tamburul turlei—care, deși simplu ca vedere în afară, are înlăuntru, după cum am văzut, înscrisi cei patru pendanțivi ce leagă cele patru arcuri dublouri cu secțiunea circulară interioară a Pantocratorului

Aceasta constituie o dibace soluție arhitectonică, care, izvorind dintr'o necesitate constructivă, satisface în acelaș



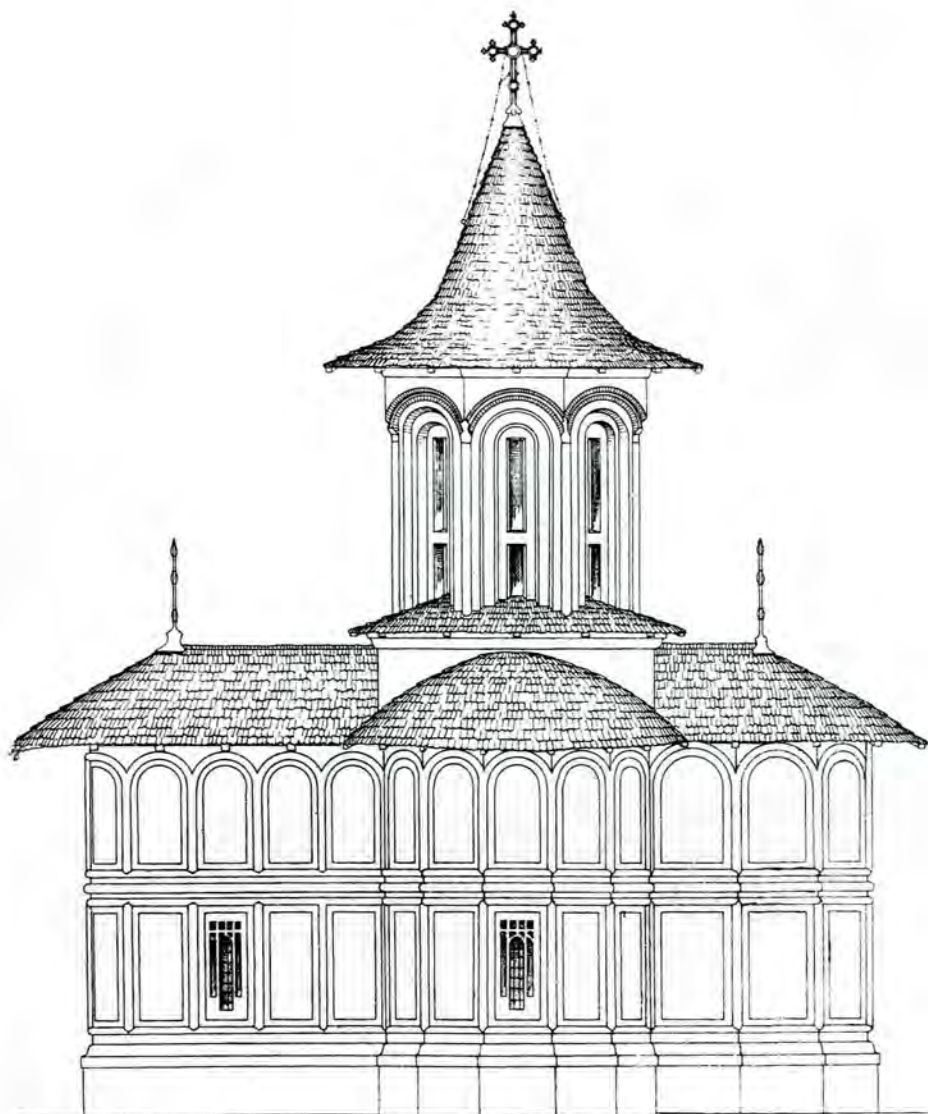
6. Schitul Sf. Ștefan.  
— Secțiune transversală. —

timp și cerințele estetice: liniile arhitectonice îmbracă forma curbei de rezistență, iar cele patru colțuri exterioare din zidăria masivă a soclului — în care stă înscrisă curba interioară a turlei — lucrează prin greutatea lor pentru rectificarea acestei curbe în sens vertical. Căci, altminterlea,

din cauza greutateii superioare a turlei, ea ar tinde către orizontală și în afară.

Astfel soclul turlei, care se găsește cuprins direct între acoperișul bisericii pe de o parte și acoperișul sânuirilor și altarului pe de altă parte, are înfățișarea unui masiv pă-

gălesc în acelaș plan decât două câte două, adiacente unghiului respectiv cuprins între ele. Acest poligon stelat, care constituie în spațiu o figură statică și un motiv arhitectonic simplu și frumos, leagă bine turla de acoperiș și prin urmare de corpul bisericii.



7. Schitul Sf. Ștefan.  
— Vedere laterală, —

trat, terminat, sus, printr'o cornișe simplă, iar jos prin patru tetraedri cu vârful întors, cari, prin culoarea albă a tencuelilor de pe fețele aparente, tăiate brusc în coloritul cenușiu al acoperișului, dau naștere în spațiu unui poligon stelat, — ale cărui laturi nu se

Dacă acum ne lăsăm privirea în jos, spre a cuprinde întreg corpul clădirii, constatăm că biserica se prezintă iarăși foarte bine proporționată.

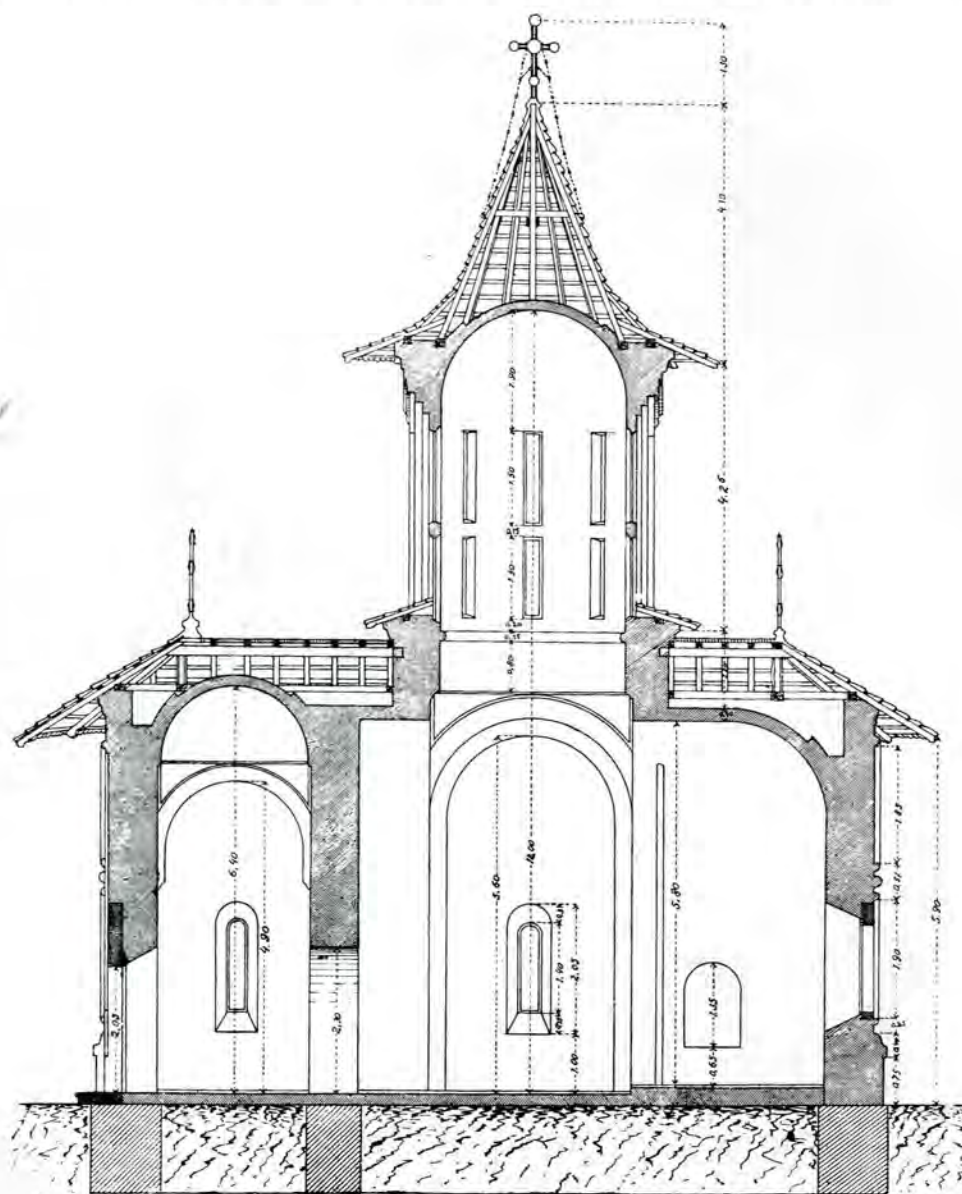
Corpul propriu zis al bisericii e de formă dreptunghiulară. Are în laturi și la spate



alipite sâmurile și altarul, de formă poligonală. Totul alcătuiește un ansamblu svelt și plăcut, tăiat la mijloc printr'un brâu orizontal simplu, care încinge întreg corpul clădirii, întrerupându-se numai, cum vom vedea, deasupra ușii de intrare. Acest brâu,

rânduri de arcaturi ce ornamează pereții bisericii.

Acaturile de deasupra se împreună în partea lor superioară prin arcuri în plin centru, trase însă cam neregulat și stângaci. Iar cele de dedesupt se leagă în par-



8. Schitul Sf. Ștefan.  
— Secțiune longitudinală. —

care divide fața bisericii în două părți egale (exceptând soclul), are forma unei jumătăți de cilindru alipit de zid. De o parte și de alta a lui, două frise mici îl separă de alte două brâne mai subțiri, din care se desfac vertical, atât în sus, cât și în jos, două

tea lor inferioară de un brâu orizontal, așezat imediat deasupra soclului clădirii.

Cele cinci ferestre ale bisericii (două la pronaos, alte două la naos și una la altar) se deschid în afară în mijlocul arcaturilor corespunzătoare. Ele sunt îmbrăcate în

cadre de piatră frumos cioplite, în felul celor dela ferestrele bisericii cei mari a mănăstirii Hurezi. Deasemenea mica ușe de intrare în biserică e îmbrăcată într'un cadru de piatră — mult mai simplu însă — deasupra căruia s'a săpat, pe o lespede mare, următoarea pisanie:

«ACESTŪ SF[Ă]NTŪ ȘI DUMNEZEESCU SCHI-  
«TŪ FĂCUTU S'AU ÎNTRU POMENIREA VĂR-  
«HOVNECULUI DEN MUCENIC SF[Ă]NTULUI  
«STEFAN, CU CHELTUIALA PEA-LUMINATU-  
«LUI STEFAN BRÂNCO-  
«VEANUL, FIIL PREA-  
«BLÂNDULUIDOMNUȘI  
«OBLĂDUITOR A TOA-  
«TĂ UGRO-VLAHIÎA IO  
«COSTANDIN BASRAB  
«VOEVODŪ, ÎNTRU A  
«LUI DUMNEZEU CIN-  
«STE, MUCENICULUI  
«SLAVĂ, PĂRINȚILOR  
«LINIȘTE, ERTARE PĂ-  
«CATELOR, ȘI CERES-  
«CULUI LĂCAȘ CĂȘTI-  
«GARE.L. 7211(=1703).  
«ȘI ISPRAVNICŪ FI[N]-  
«DŪ IOANŪ ARHIEMAN-  
«DRITŪ»<sup>1)</sup>.

Atât ușa cât și pisania sunt cuprinse într'o arcadă, care se conduce în arc de cerc mult deasupra, pentru a ocroti locul destinat icoanei înfățișătoare a hramului, tăind atât brâul încingător al bisericii cât și arcaturile.

În sfârșit corpul bisericii e terminat sus cu o cornișă simplă, construită frumos sub strașina acoperișului, iar jos el repauzează pe un soclu tot atât de simplu ca și cornișa.

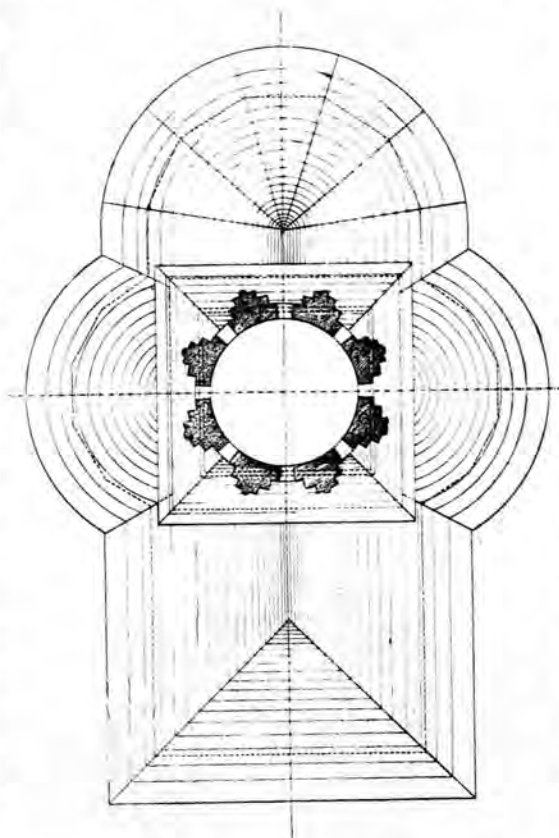
\* \* \*

Astfel se înfățișează astăzi această bise-

<sup>1)</sup> Iorga, *Hârtii din arhiva mănăstirii Hurezi* (formând vol. XIV din *Studii și Documente*), Bucu-

rică, care impresionează atât de mult pe vizitator, prin construcția arhitectonică și prin așezarea-i fericită. Odinioară ea era înconjurată cu un zid, acoperit cu olane și sprijinit, în exterior, din distanță în distanță, pe contraforți masivi, întocmiți ca și zidul, din cărămidă alternând cu piatră, bolovani de râu, rânduiți cu deosebit gust, ceea ce dovedește că meșterii aceluia timp prețuiau mult arta decorativă în construcție, întrebuintând, spre atingerea acestui scop, chiar materialele cele mai simple.

La vest, în interiorul curții și în fața bisericii, făcând parte integrantă din zidul împrejmuitoar, se aflau două nișe, lucrate în arcuri de cărămidă, egal depărtate de o parte și de alta de axul bisericii. În lăuntru acestor nișe era câte o cișmea, din care curgea apa captată cu multă greutate și adusă prin conducte de olane din muntele vecin, pentru ca apoi prisosul ce rămânea din economia schitului să se scurgă, tot prin olane depământ, în pârâul din vale —



9. Schitul Sf. Ștefan.  
— Planul acoperișului. —

acel al Hurezului.

În partea estică a cingătoarii bisericii se deschidea o porțiță, frumos motivată; iar în partea nordică, și anume în colțul de nord-vest, se ridică clopotnița pe sub care era poarta cea mare de intrare în schit. În sfârșit, în partea de sud-vest și nord-est două corpuri de clădiri, compuse fiecare din mai

rești 1907 = Ghenadie Enăceanu, *Vizite canonice în 1890—1*, București 1892, 46.



multe încăperi, alcătuiau casele egumenești și călugărești.

Astfel se poate reconstitui, după săpăturile de azi ale ruinelor de până eri, întreaga întocmire a schitului întemeiat de Ștefan-Vodă Brâncoveanu și închinat măreții ctitorii a părintelui său, mănăstirii Hurezi, — schit pe care vremea și neîngrijirea îl adusese în cea mai mizeră stare.

Acum doi ani însă, când Comisiunea monumentelor istorice a recomandat și Onor. Minister a aprobat restaurarea mănăstirii dela Hurezi și a schiturilor dependente ordinioară de ea, — îngrijirea s'a îndreptat în primul loc asupra bisericii dela schitul sf. Ștefan.

După ce s'au făcut cercetările și studiile prealabile — între cari releveul ce se publică acum — s'au început, sub îngrijirea Serviciului tehnic al Casei Bisericii, lucrările pentru restaurarea lui în vara anului trecut 1907. Aceste lucrări, în ceea ce privește exteriorul, sunt azi complet termi-

nate. Reușita lor se poate constata din documentele fotografice ce însoțesc Raportul general cu privire la lucrările Comisiunii monumentelor istorice în 1908, raport publicat mai jos.

În vara anului curent s'au săpat, sub direcția d-lui arhitect N. Ghika, ruinele împrejmuitoare, spre a se da la iveală întreaga întocmire de odinioară a schitului. Rezultatul acestor săpături, cari au scos la suprafață temeliile zidului înconjurător, ale clopotniței și al caselor egumenești și călugărești, se poate vedea în schița de plan și ilustrația ce de asemenea însoțesc Raportul Comisiunii.

Mai rămâne deci în programul lucrărilor viitoare dela Hurezi restaurarea interiorului bisericii schitului Sf. Ștefan. Cum însă această lucrare, în împrejurările de față, nu e imperios reclamată, ea a fost lăsată la urma tuturor celorlalte. Căci prin restaurarea exteriorului s'a pus la adăpost și interiorul.

**I. VULCAN**

Arhitect la Casa Bisericii.



Cusatară pe an patrarir dela Hurezi  
(1700).