

CETĂȚI ROMANE LA DUNĂREA DE JOS

— PE BRAȚUL SF. GHEORGHE —

(DIN «ESCURSIUNI ARHEOLOGICE IN DOBROGEA»)



Dealul stâncos de lângă Tulcea, pe care se înalță falnicul monument al Reanexării, este punctul nordestic cel mai extrem al masivului dobrogean. De aci înainte Delta se desfășoară în toată întinderea ei nemărginită: o mare de stuf, din care abia se disting aleele de sălcii, ce mărginesc țărnișurile joase ale brațelor principale sau ale nenumăratelor gârle, cari o străbat în toate direcțiunile; ici-colea câte un grind mai ridicat, presărat cu locuințe reslețe ori târle de vite; din când în când vreun vapor sau corabie lunecând pe apa lină și strălucitoare.

Dunărea întâlnește ramificațiunile dealului amintit — care înainte de ridicarea monumentului se chemă Colnicul Hora — încă în fața Tulcei și din cauza lor nu-și poate urma cursul liniștit dealungul țărnișului înalt, care de aci ia o direcțiune sudestică, ci e nevoită să intre adânc în baltă, descriind o curbă de vre-o 7 km. Când pe urmă se întoarce și ea spre sud, o parte din ape o părăsesc, continuându-și drumul tot înainte spre răsărit și formând brațul Sulina, iar restul, după alți 4 km. de drum, se întâlnesc din nou cu vechiul lor tovarăș, dealurile, și formează brațul Sf. Gheorghe.

Astăzi brațul acesta are puțină importanță, căci din cauza împotmolirilor dela gură nu e navigabil pentru vase mai mari, dar în schimb țărnișul său drept, întrerupt din distanță în dis-

tanță de golfuri, brăzdat de promontorii și acoperit de sate bogate, prezintă un aspect din cele mai pitorești.

În vechime însă acesta eră cel mai de frunte braț al Dunărei. El stabiliă legătura cea mai apropiată cu cetățile grecești de pe malul mării — lumea civilizată —, golfurile lui formau porturi minunate pentru corăbiile ce căutau odihna după o călătorie lungă și anevoioasă, iar promontoriile lui întărite cu cetăți puternice, asigurau pe locuitori de năvălirile dușmane și pe călători și negustori de atacurile îndrăznețelor pirați. Gura prin care își vărsă o parte din ape în mare se chemă pe atunci «sfântă» — ἱερὸν στόμιον, *Sacrum ostium* — nume ce sub o formă creștină s'a dat mai târziu întregului braț.

Cu toate acestea unii scriitori au căutat să dovedească că prin gura sfântă nu se vărsau ape de ale brațului Sf. Gheorghe, ci de ale unui alt braț, care astăzi nu mai există, dar odinioară se desfăcea din Dunărea principală mai jos de Isaccea, traversă v.alea Teliței și se vărsă în actualul lac al Babadagului, care ar trebui deci identificat cu gura sfântă¹⁾.

Argumentele în baza cărora se suține această părere sunt în rezumat următoarele:

Geograful Ptolomeu, care scriă pe la jumătatea veacului al II-lea după Cr., vorbește de un braț sudic al Dunării, care se desparte lângă *Naviodunum* (Isaccea) și, cuprinzând insula Peuce, «se varsă prin gura Peuce sau sfântă»²⁾.

De altă parte mai mulți scriitori antici pun gura sfântă foarte aproape de orașul grecesc Is-

tros. Astfel Herodot zice : «Dunărea se aruncă în mare la locul unde colonii din Milet au fondat Istria». Pomponiu Mela arată Istros «pe mal lângă Dunăre». Pliniu cel Bătrân spune că brațul Peuce «formează deasupra orașului Istropolis lacul Halmyris». Și cum orașul Istros se identifică cu ruinele de lângă Casapchioi ³⁾, gura cea mai apropiată de ele ar fi în adevăr lacul Babadag.

În sfârșit geograful Strabo socotește distanța între Istros și gura sfântă la 300 de stadii, adică 55 $\frac{1}{2}$ km., ceea ce se potrivește iarăși cu lacul Babadag ⁴⁾.

Canlăbugeac, unde nu a bănuț încă nimeni că ar fi fost o gură de fluviu. Așa că presupusul braț ori a secat cu multă vreme înainte de timpurile istorice și deci amintirea lui nu ne-a putut fi transmisă de scriitori, ori n'a existat de loc, cum este mai verosimil, cît totdeauna a curs prin văile amintite numai râulețul Telița.

De altă parte presupusul braț nu putea forma în nici un caz drumul principal dintre Dunăre și Mare, ca gura lui să merite numele de «sfântă». Căci în primul rând dealungul lui nu se găsește nici o urmă de localități antice și este de neînchipuit ca un braț atât de frecventat să nu fi



29. Brațul Sf. Gheorghe.

— Scara : 1/200000. Cop. de G. C. Gheorghiu —

Deși la prima vedere argumentele acestea par decizive, totuși în realitate nu dovedesc nimic.

Într'adevăr, chiar dacă a existat vreodată un braț al Dunării, ce se despărția la Isaccea și înainte pe valea Teliței în lacul Babadag—ceea ce încă nu este dovedit prin cercetări serioase—el nu putea fi decât foarte mic, de oarece deoparte lărgimea văilor, prin cari se bănuiește că a curs, e neînsemnată, de altă parte depozitele aluvionare dela coada lacului Babadag sunt și ele absolut neînsemnate comparativ cu cele dela alte guri. Ca mărime ele se apropie mai mult de depozitele aduse de pârâul Slava Rusă în golful dela

avut pe malurile sale măcar câteva stațiuni și porturi. Apoi cele spuse de Ptolomeu cu privire la un braț sudic, ce se despărția mai în jos de Isaccea, se potrivesc tot atât de bine și pentru brațul Tulcea-Sf. Gheorghe, care se desparte și el mai jos de Isaccea, și față de Dunărea principală, care e brațul Chilia ⁵⁾, este într'adevăr sudic. Iar afirmațiunile scriitorilor pomeniți mai sus, despre marea apropiere a gurii sfinte de Istros, nu dovedesc altceva, decât că în vremurile vechi acesta eră singurul oraș mare între Dunăre și Mare.

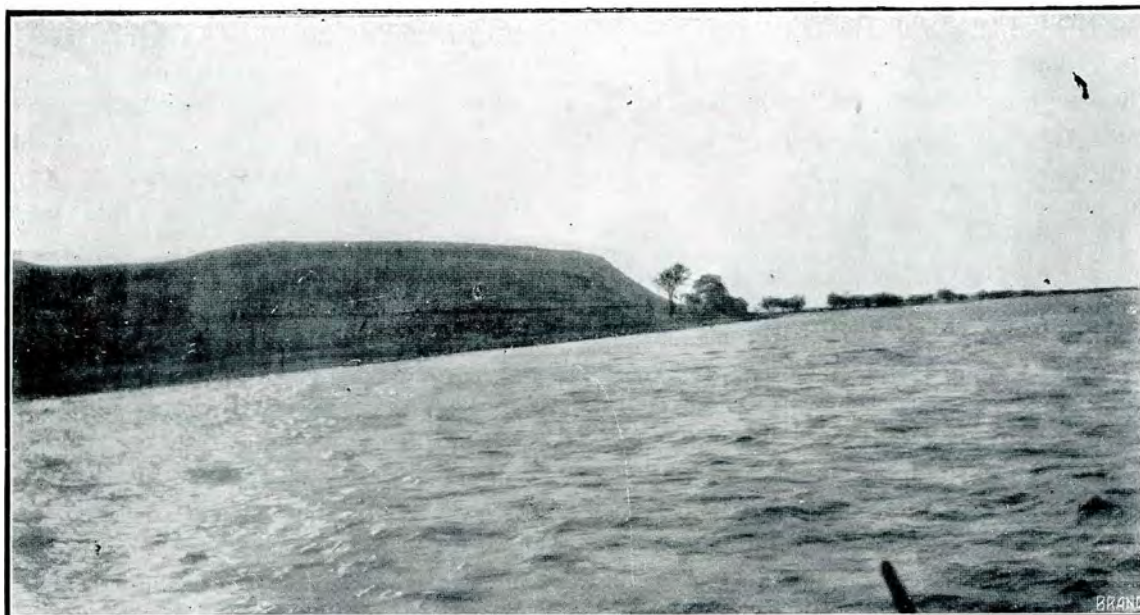
Dimpotrivă toate hărțile și geografii antici arată că drumul la Istros trecea prin mai multe

localități așezate dealungul brațului Sf. Gheorghe. Astfel între *Noviodunum* (Isaccea) și Istros, Tabula Peutingeriană (sec. II d. Cr.) pune localitățile: *Salsovia* (lângă Mahmudia) și *Ad Stoma* (lângă Caraebil); Geograful Ravenat: *Aegyptum* (= *Aegissus*, lângă Tulcea), *Salsovia* și *Stoma Peuci*; Itinerarul Antonin (sec. III): *Aegyso*, *Salsovia*, *Salmorude* (lângă Morughiol), *Valle Domitiana* (?) și *Ad Salices* (?); Notitia Dignitatum (sec. V): *Acciso* (= *Aegissus*), *Salsovia*, *Talamonio*, *Plateypegiiis* (lângă Dunavățul de jos) și *Gratiانا* (?); în sfârșit Hierocles (sec. VI): *Aegissos* și *Halmyris* (?)⁶.

Cât privește acum distanța dintre gura sfântă și Istros, atât Strabo cât și Arrian o arată de 500 stadii⁷), prin urmare de 88 km. 800m., ceea-

drăzneț dintre colinele de pe mal și se pune stabilă în fața undelor liniștite. Deasupra lui o biserică înaltă și albă armonizează plăcut cu galbenul dealurilor și cu verdeța bălții, dând tabloului un aspect în același timp pitoresc și maiestos, iar pe de lături se văd case răslețe, ce par suspendate de stânci. Acesta e satul românesc Prislav, situat la o depărtare de 10 km. spre sud-vest de Tulcea, socotind distanța pe malul apei.

Încă dela intrarea în sat se pot observa printre casele mici și malurile prăpăstioase resturi de zidării mari și puternice, cari amintesc timpuri îndepărtate. În special platoul pe care se află biserica și care poartă caracteristicul nume de «grădina împărătească» se vede că a fost în-



30. Salsovia.

— Văzută depe Dunăre —

ce vine cu vreo 34 km. mai aproape de brațul Sf. Gheorghe, adică tocmai în locul unde se varsă în Razelm actuala gârlă Dunavăț, care derivă din Sf. Gheorghe.

Prin urmare călătorul care trece astăzi dealungul acestui braț, pe uscat ori pe apă, poate fi sigur că merge pe același drum, pe care s'au perindat în decursul vremurilor atâtea armate, negustori și călători, cari au avut afaceri în părțile dela Dunărea de jos.

Cum întoarce vaporul cotitura, unde se desparte brațul Sulina de Sf. Gheorghe, apare în față un frumos promontoriu, care se desface în-

tărit din toate părțile cu o cingătoare de ziduri și șanțuri, din cari au rămas până astăzi resturi destul de importante. De asemenea și în alte părți ale satului se găsesc numeroase zidării, iar în balta din față d-l D. G. Ionescu, administratorul pescăriilor Statului, a descoperit în iarna anului 1908, când apele au fost foarte scăzute, urmele unui port, format din blocuri mari de piatră. Peste tot printre zidării se găsesc cantități mari de cioburi și numeroase monede, dintre care toate câte le-am putut vedea erau bizantine.

Numai după aceste resturi cu greu se poate stabili vechimea localității. În orice caz scriitorii

și hărțile grecești și romane nu arată nici o localitate în acest punct. Abia scriitorii bizantini pomenesc de o *Μικρά Πραίσλαβα* la gurile Dunării, iar geograful arab Idrisi din veacul al XII-lea arată și el un oraș «Berisklafisa» «așezat la Dunăre în apropierea unor mlaștini întinse»⁸). De asemenea un portulan genovez din veacul al XV-lea indică «într'un golf la gura Sf. Gheorghe» portul «Proslavița»⁹).

După aceste date localitatea noastră nu poate avea o vechime prea mare; ea pare a fi câștigat o importanță oarecare în epoca bizantină și în timpul de înflorire a comerțului genovez la gurile Dunării (veacul al XIV-lea). Poate cercetări ulterioare să ne aducă lămuriri mai complete asupra ei.

Dela Prislav înainte Dunărea se depărtează iarăș de țărmul drept și nu-l întâlnește din nou decât după vre-o 8 km., când un alt promontoriu îi ese în cale. Acesta e un mal înalt de peste 30 de metri, care se înalță drept din Dunăre și formează capul unui șir de alte maluri, ce se continuă dealungul apei pe o întindere de vreo 2 km. până în apropiere de orașelul Mahmudia. Pe acest cap, acoperit de iarbă verde și brăzdat din loc în loc de fâgașurile lăsate de ploii, se înalță niște impozante ruine, cărora localnicii le-au dat numele de «Cetatea Bisericuța». Ele sunt formate din ridicături de pământ înalte de vre-o 8-10 metri, cari constituiesc un dreptunghi lung de 150 m. și lat de 120 m. Șanțuri formidabile, a căror adâncime este pe unele locuri de 6 metri, se întretae în jurul cetății în toate direcțiile. Trei din ele coboară tocmai din dealurile Beștepe, aflătoare la vest, și, îndreptându-se perpendicular spre Dunăre, apără cetatea din lături, pe când un al patrulea șanț, paralel cu Dunărea, o apără din spate¹⁰).

De altfel natura contribuie și ea mult ca să facă acest loc aproape inexpugnabil. În față malul înalt, bătut de valurile Dunării, în spate dealurile Beștepe, cari prin înălțimea lor formează punctul culminant al întregii regiuni dintre fluviu și lacul Razelm; ramificațiunile acestor dealuri se desfășură aproape în formă de amfiteatru la spatele cetății, apropiindu-se în laturi până la o mică distanță de țărm. Din interiorul cetății se oferă ochilor o panoramă din cele mai frumoase, atât înspre dealurile acoperite de lanuri bogate, cât și spre Dunărea argintie în bătaia soarelui și spre balta verde, ce se întinde cu mult mai departe decât poate cuprinde vederea.

Resturi de zidării și olărie umplu întreagă regiunea și urme de întărituri se găsesc atât în direcțiunea satului Beștepe, așezat la poalele apusene ale dealurilor cu acelaș nume, cât și în spre Mahmudia. Merită a fi amintite dintre ele subteranele ce se află în apropiere de Mahmudia și urmele apeductului dela punctul «La izvor» în apropiere de satul Beștepe, apeduct care merge până aproape de cetate.

Identificarea acestei cetăți se poate face azi cu ușurință. Hărțile romane arată la 40 *milia passuum* (= 60 1/2 km.) dela *Noviodunum* (Isaccea)¹¹) sau la 17 m.p. (= 25 km.) dela *Aegissus* (lângă Tulcea)¹²) localitatea *Salsovia*, iar o piatră cu inscripție găsită în interiorul cetății și publicată de mine în «Convorbiri Lit.» (XXXIX, 1905, p. 563 urm.) confirmă că aci erau în adevăr «*castra Salsovienses*». Un fragment de diplomă militară, găsit tot în cetate¹³), dovedește că acest castru există pe vremea lui Nerva, ceea ce ne lasă să bănuim cu multă probabilitate, că a fost înființat în vremea Flaviilor, când stăpânirea romană s'a fixat definitiv la Dunărea de jos și s'a înființat și o flotă specială — *Classis Flavia Moesica* — pentru asigurarea graniței în aceste părți¹⁴).

Trupele ce au staționat aci în decursul vremurilor au fost luate de sigur din legiunile cari erau stabilite mai aproape de gurile Dunării. Astfel în timpul împăraților Flavii vor fi fost vexilații din *leg. I Italica*, care avea reședința la *Novae* (Steklen)¹⁵). Sub Traian și Antonini din *leg. V Macedonica*, stabilită în acel timp la *Troesmis* (Iglița)¹⁶). După Marc Aureliu până la Dioclețian probabil din *leg. XI Claudia*, căci aceasta staționă atunci mai aproape, la *Durostorum* (Silistra)¹⁷). În sfârșit în vremea lui Dioclețian și sub urmașii săi, soldații din Salsovia au fost luați de sigur din *leg. I Iovia*, care avea pe atunci reședința la *Noviodunum* (Isaccea)¹⁸).

Dar încă din veacul al III-lea posturile romane dela Dunărea de Jos au trebuit să facă față năvălirilor din ce în ce mai dese și mai îndrăznețe ale Goților și multe din cetățile de aci au suferit stricăciuni sau au fost distruse cu totul. Fii lui Constantin cel Mare și în special Constantius (337—361) au luat măsuri pentru restaurarea *limes*-ului și au înființat trupe speciale pentru paza lui. La Salsovia — după Notitia Dignitatum — erau așa numiții *militēs quinti Constantiani*, sub comanda unui *praepositus*¹⁹).

Epoca aceasta a fiilor lui Constantin a fost

ultimul timp de înflorire a multor castre și castele romane dela Dunărea de jos. Amintirea acestor împărați ne-au păstrat-o nenumăratele lor monezi, ce se găsesc în toate ruinele vechi din aceste părți. Dovadă că ei au desfășurat aci o activitate foarte însemnată. Dar în curând toată activitatea s'a risipit de o altă năvălire a Goților cu mult mai teribilă. Acestei năvăliri i-a căzut victimă Impăratul Valens (378) și cu această ocazie au fost dărâmate și multe cetăți dela Dunăre. În adevăr cei doi scriitori geografi din vremea lui Justinian, *Hierokles* și *Procopius* nu amintesc între Noviodunum (Isaccea) și Istros decât două localități: *Aegysus* (lângă Tulcea) și *Halmvris* (?), ceea ce ne-ar putea face să credem că toate celelalte, între cari și Salsovia, erau distruse. Cu toate acestea însă într'o lucrare de mai târziu, *Notitiae Episcopatumum*, redactată prin veacul al VIII-lea și începutul celui de al IX-lea, regăsim iarăși aproape toate localitățile cunoscute la Dunărea de jos și între ele și Salsovia²⁰). De acum înainte însă ea dispare. Scriitorii de mai târziu și hărțile medievale nu o mai pomenesc; în ce chip i-a fost sfârșitul nu se știe. În apropierea ei însă, ca în toate locurile unde au fost așezări romane, s'a întemeiat un sat românesc, din care a luat naștere orașelul Mahmudia de astăzi.

Dela ruinele vechii Salsovia, dacă luăm drumul de uscat, ce duce pe lângă Mahmudia în jos dealungul țărmului, dăm, după o cale de 9 km., de satul de pescari Morughiol. Dunărea încă din dreptul Mahmudiei se depărtează iarăși de mal și formează o nouă curbă mare, care, apropiindu-se de țărm în fața Morughiolului, dă naștere unui lac cu același nume. La sudul acestui lac încep ramificațiunile dealului Dunavăț, cari, înaintând în baltă din două părți, formează un golf, ocupat astăzi de lacurile Crugli-mic și Crugli-mare. Pe o mică ieșitură de pământ, ce se înalță între aceste două lacuri, se văd ruinele unei cetăți de formă exagonală, mărginită în față de baltă, iar în spate de drumul vicinal ce duce la satul Dunavățul-de-sus. Ridicăturile de pământ, cari acoper zidurile acestei cetăți, par cu mult mai impozante decât cele dela Salsovia, în schimb șanțurile abia se recunosc. Urme de turnuri se văd în mai multe locuri, de asemenea se recunosc și cele două porți, de est și de vest. Printre cioburile fără număr și bucățile de pietre au crescut un fel de scaieți cu flori al-

bastre, așa încât interiorul cetății pare acoperit cu un frumos covor albastru. Locuitorii români din împrejurimi numesc aceste ruine «Cetatea», Rușii îi zic «Bateria». Prin anii 1892/93 s'au făcut oarecari săpături, cari au dat la iveală —spun localnicii—o mare piatră cu inscripție, de urma căreia însă nu se știe nimic. De atunci însă s'au găsit incidental o cantitate mare de monede, vârfuri de sulite și alte arme, cari s'au risipit pela diferite persoane. O parte din monede am putut să le văd și eu și am constatat că sunt din următoarele timpuri:

1. O serie de monede romane republicane de argint din veacul II și I în. d. Cr., de ale familiilor Appuleia (L. App. Saturninus), Claudia (P. Clodius M. f.), Fabia (Labeo), Furia (L. Furius Brochus), Iulia (Caesar) și Vibia (Pansa).

2. Monede de argint de ale împăratului Filip Arabul (244—249).

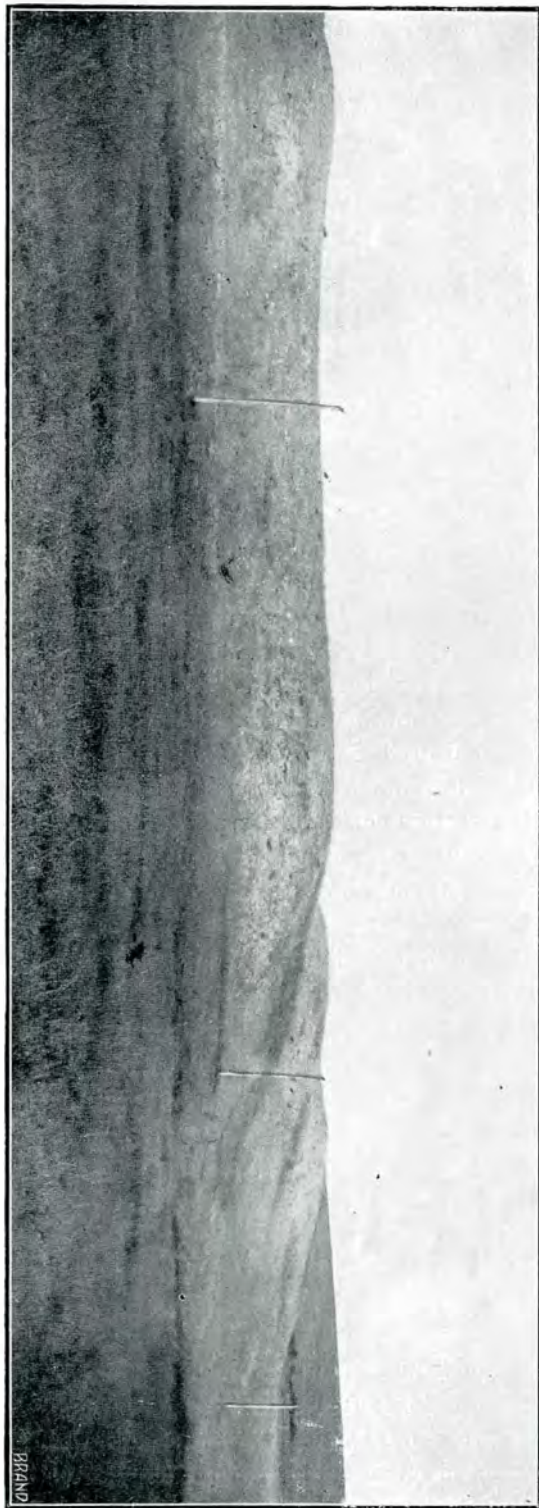
3. O monedă de aur de a împăratului bizantin Marcian (450—457).

Aceste date ar fi de ajuns pentru a ne vedea că avem aface cu una din cele mai vechi stațiuni romane la Dunărea de jos. De altfel hărțile vechi confirmă aceasta. Itinerarul Antonin arată mai jos de Salsovia la *8 milia passuum* = 13 km. localitatea *Salmorude* și aceasta coincide exact cu cetatea de care vorbim. *Notitia Dignitatum* de asemenea o pomeneste sub numele stricat *Talamonio*²¹), arătându-o *castellum*.

Probabil, în a doua jumătate a veacului al V-lea, acest castel a fost distrus de vre-una din năvălirile barbare, iar Justinian, când a restabilit granița, nu l-a mai refăcut. La aceasta trebuie să fi contribuit și faptul că golful în urma depunerilor de aluviuni a devenit nepracticabil și deci un atac dinspre Dunăre nu era de temut. Dacă *Salmorude* (*Salmorus*) are vreo legătură cu *Ἀλμυρίς* (pomenit de Hierokles, Procopius și *Notitia Episcopatumum*) e greu de afirmat deocamdată.

Dealul Dunavățului este ultima colină dobrogeană care însoțește brațul Sf. Gheorghe în drumul spre mare. De aci înainte acest braț intră cu totul în imensa baltă pe care singur a creat-o în timp de aproape 2000 de ani, iar țărmul dobrogean, după ce se îndreptează brusc spre sud, pe o distanță de 5 km., ia apoi direcțiunea spre apus dealungul lacului Razelm. Dar Dunărea nu se poate despărți așa de ușor de dealurile do-

brogene, cari până aci i-au fost tovarăși atât de buni și, din locul unde le părăsește, ealasă să se desprindă o gârlă mică, gârla Dunavăț, care prin



31. Ruinile cetății de lângă Morughiol : Salmorude.

nenumărate cotituri însoțește de aci înainte țărmul dobrogean și nu se varsă în Razelm decât în fața satului Sarinasuf.

E interesant că pe malul acestei gârle, la vreo 9 km. dela ruinile Salmorudei — măsurați dealungul țărmului — și spre vest de satul Dunavățul-de-jos, se găsesc alte ruine de cetate antică. Colinele dealului Carabair, care intră în acest loc ca un cui în baltă, formează un golf, astăzi împotmolit, așa că abia se scurge printr'ânsul gârle Dunavăț. În partea de apus a acestui golf, nu departe de punctul unde dealul Carabair se înfițe în baltă, se află un mic promontoriu, pe care sunt zidării colosale. Privite mai de aproape se recunoaște ușor că sunt urmele unei cetăți de piatră, de forma unui poligon neregulat, cu laturea dinspre baltă arcuită și cu două turnuri pătrate în față. Zidurile, în parte dezgropate, au o grosime de 3 metri și sunt făcute din piatră și cărămidă; unele blocuri de piatră au până la 2 metri în lungime²⁹⁾. Se spune că în anii din urmă niște pescari ruși au găsit în interiorul ei o mare piatră cu sculpturi și inscripție; sculpturile reprezentau, după descrierea unui locuitor, un car tras de doi cai, conduși de un om, iar înaintea carului mergea un alt om arătând drumul. Probabil deci eră piatra de deasupra porții principale și cuprindea o scenă care închipuia restaurarea *limes*-ului, iar inscripția numele cetății și al restauratorului sau fondatorului ei. Monedele ce s'au găsit aci sunt, după cât am putut constată, parte bizantine, parte medievale.

Faptul că în acest loc a fost o cetate, cu fața spre gârla Dunavăț și spre baltă, dovedește că atunci când ea a fost întemeiată, pozițiunea aceasta eră expusă dinspre această parte și deci balta nu există, iar gârla eră un braț important al Dunării. Și, în adevăr, dacă ținem seamă de chipul cum s'a format delta Dunării, constatăm că depozitele aluvionare, pe cari fluviul le aduce, fac ca uscatul să înainteze în mare pe fiecare an cu câte 20-25 metri, deci cu 2-2 1/2 km. într'un sccol²⁹⁾. Depunerile dela gura Sf. Gheorghe fiind astăzi înaintate în mare cu aproape 30 km., urmează că au trebuit să treacă cel puțin 1200 de ani până să ajungă în starea de acum. Deci abia prin veacul al VIII-lea d. Cr. a început să se formeze balta dela gura acestui braț și gura trebuie să fi fost atunci foarte aproape de țărmul dobrogean, ceva mai jos de locul unde se desparte gârla Dunavăț.

Gârla aceasta la rândul ei trebuie să fi existat prin veacul al II-lea d. Chr., căci atât Ptolemeu cât și Tabula Peutingeriana arată în a-

propierea ei — la 35 $\frac{1}{2}$ km. dela Salsovia — o localitate numită *Ad Stoma* sau *Stoma Peuci*. Prin urmare cel puțin din acest timp și până în veacul al VIII-lea, când odată cu începerea formării bălții dela gura Sf. Gheorghe, gârla a început să se micșoreze, golful dela Carabair a fost accesibil corăbiilor și deci avea rost existența unei cetăți pe malul lui. Cum însă până în veacul al III-lea hărțile nu arată nici o localitate între Salsovia și Ad Stoma, suntem îndreptățiți a crede că cetatea noastră nu există pe acea vreme. Este adevărat că Itinerariul Antonin (din veacul al III-lea) pune după Salsovia

ghe» localitatea numită «Le donavici», al cărui nume amintește Dunavățul ²⁴).

Cât privește acum stațiunea romană *Ad Stoma* sau *Stoma Peuci* trebuie căutată la 24 m. p. = 35 $\frac{1}{2}$ km. dela Salsovia (*Tab. Peutinger.*) sau la 17 m. p. = 25 km. dela Salmorude (*Itin. Antonin.*). După amândouă aceste măsurători locul ei ar fi între satele actuale Sarinasuf și Caraebil. De altfel în apropierea acestor sate se varsă și gârla Dunavăț în lacul Razelm și tot aci se termină și un șir de movile, ce pornesc dela Beștepe spre Mare. Ruine de cetate nu se găsesc astăzi în acest loc, — deși Desjardins a găsit



32. Vedere în detaliu din cetatea dela Dunavățul de jos.

— In Plateyegüs —

localitatea *Valle Domitiana*, dar aceasta nu poate fi identificată cu cetatea noastră, căci e la o depărtare de 17 m. p. = 25 km. dela Salmorude, pe când a noastră e numai la 9 km. Mai natural ar fi să identificăm cetatea dela Carabair cu localitatea numită «In Plateyegiis» din *Notitia dignitatum*. Și aceasta s'ar potrivi deoparte cu faptul că e mai nouă decât veacul al III-lea, de altă parte cu scena ce eră sculptată pe piatra găsită aci și care ar fi putut reprezenta întemeierea ei de către vreunul din fiii lui Constantin cel Mare. Ea a existat probabil până în secolul al XIV-lea, căci un portulan genevez din 1318 arată «înainte de gura Sf. Gheor-

în 1867 un «fort bizantin» ²⁵), — dar în schimb întreagă regiunea e plină de nenumărate fundații de zidărie, cari lasă de bănuț că aci a fost odinioară un oraș destul de mare. Printre ziduri s'au găsit și monede, mai ales din timpul împăraților Antonini. Un oraș nu putea exista aci decât atunci când gârla eră un braț mare, deci înainte de veacul al VIII-lea. Ori, cum stațiunea Ad Stoma e pomenită încă din veacul al II-lea și cum orașul ce a existat aci este tocmai la distanța arătată de hărțile romane, avem toate motivele să afirmăm că ruinele dintre Sarinasuf și Caraebil sunt ale acestui oraș roman, Ad Stoma sau Stoma Peuci.

Și dacă toate aceste concluzii sunt adevărate, gura care se vărsă în dreptul acestui oraș eră gura sfântă sau Peuce. Cum am văzut ea nu eră gura brațului Sf. Gheorghe însuș, ci a brațului

lateral cese desfăceă dintr'insul și care, împotmolindu-se în cursul vremilor, a fost redus la simpla gârlă Dunavățul de azi ²⁶⁾.

CONST. MOISIL.

N O T E

¹⁾ Părerea a fost emisă mai întâiu de *Engelhardt* în *Etudes sur les embouchures du Danube* (1862), p. 23, iar în urmă de căpitanul *M. D. Ionescu* în *Dobrogea în pragul veacului XX-lea* (1904), p. 251 urm. și, mi se pare, într'o conferință — pe care n'am putut-o avea — ținută la Soc. geogr. rom. în primăvara anului curent.

²⁾ Pentru identificarea gurilor Dunării, v. *Becker*, *Zeitschrift f. Altertumswiss.* 1851. Cf. și *Brandis*, articolul *Danuvius* în *Pauly-Wissowa*, *Realencyclopädie* IV.

³⁾ *Tocilescu*, *Fouilles et recherches archéol. en Roumanie*, p. 207. Pentru identificarea orașului v. și *Pick*, *Die antiken Münzen Nord-Griechenlands*, p. 139 urm.

⁴⁾ Toate argumentele la căpitanul *M. D. Ionescu*, l. c.

⁵⁾ După *Engelhardt* brațul Chilia absoarbe din întreg volumul Dunării ¹⁷/₂₇ părți, pe când Sf. Gheorghe, numai ⁸/₂₇ părți, iar Sulina abia ²/₂₇ părți (l. c., p. 14).

⁶⁾ Pentru mai mare ușurință a se vedea tablourile acestor localități la *Netzhammer*, *Das Altkristliche Tomis* (1904), p. 15 și *Pârvan*, *Salsovia* (*Convorbiri Literare* XL (1906), p. 1018 și Ediția separată p. 21.

⁷⁾ *Müller*, *Geographi Graeci minores*, Paris (1855) I, p. 399 și 573.

⁸⁾ *W. Tomascheck*, *Die Handelswege im 12-ten Jahrh.* (*Sitzungsber. Wiener Akad.* 113 (1886), p. 302. Deși, după spusele cam vagi ale lui *Idrisi*, orașul nu

poate fi identificat cu *Prislavul* nostru, totuș probabil tot de acest din urmă e vorba.

⁹⁾ *Iorga*, *Chilia și Cetatea Albă*, p. 48.

¹⁰⁾ O frumoasă descriere a cetăților romane de pe brațul Sf. Gheorghe o dă *Mgr. Netzhammer*, *Auf dem Razelm* (1907); pentru *Salsovia*, p. 11.

¹¹⁾ V. *Tabula Peutingeriana*, Segment VIII, folosite în facsimilul din *Tocilescu*, *Dacia înainte de Romani*.

¹²⁾ *Böcking*, *Not. dign. or.*, p. 442.

¹³⁾ *Conv. Literare* XLII (1908), p. 501 urm.

¹⁴⁾ Asupra trupelor dela Dunăre pe vremea lui *Domitian*, v. *B. Filow*, *Die Legionen der Provinz Moesia* (în *Beiträge z. alten Geschichte*) 1906, p. 36 urm. Despre flotă v. *Brandis*, l. c.

¹⁵⁾ *B. Filow*, o. c., p. 26 urm.

¹⁶⁾ *Idem*, p. 63 urm.

¹⁷⁾ *Idem*, p. 72 urm.

¹⁸⁾ *Idem*, p. 82 urm.

¹⁹⁾ Pentru istoria *Salsoviei*, v. în special *Pârvan*, *Salsovia*, l. c.

²⁰⁾ *De Boor*, *Zeitschrift für Kirchengesch.* XII (1891), p. 532.

²¹⁾ V., pentru ambele, *Böcking*, l. c.

²²⁾ V. și *M-gr Netzhammer*, o. c., p. 21.

²³⁾ Căpitanul *M. D. Ionescu*, o. c. p. 245.

²⁴⁾ *Iorga*, l. c.

²⁵⁾ *Revue archéolog.* 1868, p. 269.

²⁶⁾ V. și *Brandis*, o. c., col. 2118.