

FRESCURILE DE LA HUREZI

— BOLNIȚA —



Și aici, ca și în celelalte biserici ale Hurezilor, avem un pridvor sâștinat de stâlpi scurți, însă nu decorați cu sculpturi, așa cum se vede la biserica cea mare sau, în mod

redus, la schitul S. Apostoli. Pridvorul e decorat cu scene religioase, dintre cari cele mai caracteristice sunt și cele mai frumoase.

Pe peretele din față se vede în stânga așei o scenă: un călugăr răstignit, iar dincolo portretul lui Ion Arhimandritul, egumenul cel care a supravegheat înălțarea așezămintelor hurezene. Deasupra așei e hramul: Adormirea Maicii Domnului, ce devine originală prin înfățișarea în aceeași icoană a Mântuitorului, ținând în brațe un copil (sufletul Precistii), care astfel va fi condus sigur la Cer.

Scena din stânga, unde am spus că e un călugăr răstignit, e și cea mai bizară din toate, prin faptul că din numeroasele inscripții ce o străbat în toate felurile, nu se poate ghici adevăratul rost al compo-

zițiunii. O singură inscripție poate ne-ar lămina puțin, permițând să trecem pragul coniecturilor, ce până aici sunt singurile păreri ce se pot emite. Este inscripția ce se vede în stânga: «cu fui mort și înviai»,



Bolta dela trapeza mănăstirii Hurezi.

care ne-ar conduce la încheierea că toată scena nu e decât un simbol al «Învierii lui Lazăr». Dar să vedem scena și inscrip-

țiile. Un călugăr răstignit, în mâini are torțe aprinse, iar în jurul său pergamente cu inscripțiuni, pe cari mă silesc să le pun într'ordine ce ar permite o cetire liberă a unei fraze reprezentând o idee.

Sus de tot, în dreptul corpului, cetim :

«Tu ești, Doamne, nădejdea mea. — Îngrădind urechile miale și legătura gramazilor săi. — Ca să fie mijloacele voastre în-

Iar la picioare :

«Dela toate căile viclene păzii picioarele mele. — Mie lumea se restigni și eu lumea mă răstignii».

Acest joc de cuvinte din urmă, care nu e mai puțin un paradox, face ca scena aceasta să pară cât mai apocaliptică, deși — după cum spune inscripția «eu fui mort și înviai» — ne-ar putea arăta că e



„Sfinții fără de argint“ — în biserica cea mare dela Hurezi.

cinse. — Genunchile miale slăbiră de post. — Și lumini întru mâinile voastre arzând. — Fii credincios până la moarte și-ți voi da ție viața de veci. — Acelaia va fi cerial și lature. — Invățătura puși ochilor mei. — Puseși rostului meu ferire. — Eu fui mort și înviai.

Pe un prapur stă scris armătoarele :

«Nu dați locul vostru diavolului».

vorba de o simbolizare a lui Lazăr, care în viață a putut fi atâta de virtuos ca să fi păzit «dela toate căile viclene» picioarele sale.

Pe peretele sudic o scenă iarăși simbolică, care reprezintă ideea creștină prigonită de împărații romani. În centru o barcă, unde se ține un consiliu, o adunare de arhieriei și episcopi. Crist e la

cârmă, Petru și Pavel ridică ancora, iar arhieriei vâslesc cu lăpeți înguste. Pe de altă parte *ereticii* au apucat barca cu cângi și o țin din mers. Ereticii sunt: Arie, Nestorie, Evminie, Calvin, Evstihie. În stânga împărații cei contra creștinismului se reped cu sulii spre barcă. Împărații sunt: Isabela, călare pe un cal roșu cu două capete, Dioclețian, Iulian, Traian, Nestorie și Maximin. Într'un colț proorocul Ilie și Enoh discută cu Anticrist așezat pe un tron.

Să trecem însă la o scenă interesantă din toate punctele de vedere. E o compoziție iconografică clară, o armonie de culori admirabilă, cum și o scenă de o expresivitate care te mișcă adânc. E vorba de lapidarea Sfântului Ștefan din peretele delamiază-noapte. În mijlocul compoziției e sfântul Ștefan, tânăr, frumos, resemnat, care primește loviturile soldaților, cari au încă în mâni bolovani de piatră. Ceva mai departe guvernatorul Davila, pe tron, dă ordine soldaților în sensul lapidării sfântului. De partea cealaltă — duioasă și profundă simbolizare — grupuri de îngeri

adună în coșuri pietrele căzute a fost lapi-



Picturi pe pendantivii dela bolta trapezei (Hurezi).

dat arhidiaconul pentru a le duce mărturie în Cer. Câte de mișcătoare această scenă! Cercul s'a deschis, Dumnezeu privește, și la el vin îngerii de-îadac vești dela martiriul sfântului. Nu conose o altă scenă mai profundă, mai plină de însușiri emotive ca această scenă dela bolnița Hurezilor. Și nu e numai subiectal, ci și caloric și de un simbolism care se întrece cu simbolul adunării pietrelor de către îngeri. O tonalitate sumbră, teroasă, cu puține colorații sure, cum e haina sfântului, și tonalități negricioase, cum sunt cămășile soldaților, ale căror cute sunt indicate cu linii galbene.

Pe peretele vestit e o scenă mișcătoare și aceasta: moartea caviosului Eremia. Un bătrân călugăr sau, mai bine, un pustnic care moare; unii tovarăși sunt lângă el și-l plâng, alții sosesc din depărtări: unul călare pe un leu, un al doilea poartă în cărcă pe un altul mai bătrân și mai slăbănog, un al treilea adus pe fugă; toți pustnicii, cari cum pot, vin să plângă pe iubitul în Cristos, caviosul Efrem. Compoziția aceasta e ad-

mirabil colorată în tonalități neatre, va-



riind dela un teinte d'ombre palid la un negru stins. Total e mohorît și trist.

Pe arcuiri sunt prooroci: La mijloc Crist și sf. Ioan. În pendanțivi: Ioan Damaschinul, Iosif, Teofan și doctorul Cosma. Pantocratorul e același ca și la paraclis.

Pe pereții laterali distingem: Intrarea în Biserică; părinții



Maicii Domnului, Ioachim și Ana; iar jos, în compartimente, Răstignirea, Plecarea spre Golgota, Coborîrea după Cruce și toate scenele până la Înviere. E de remarcat Nașterea. Cei trei magi pe un fond de cetății colorate roșiatec și profilate pe fond albastru. De asemeni pe stâlpul din marginea peretelui vestic se zărește scena lui Iuda Iscarioteanul spânzurat de un copac. Această scenă e continuarea scenei din peretele vecin, unde Iuda primește bani pentru trădarea lui, ce este și ea reprezentată în șirul de compartimente ce conțin patimile Domnului.

Tot pe peretele vestic, jos, se văd, de o parte, portretele bătrânului Antonie-Vodă și Jupân Neagul Postelnicul, moșul și tatăl Doamnei Maria, care se vede de cealaltă parte, cu soțul ei Constantin-Vodă Brâncoveanul, Domnul Țării-Românești¹.

— TRAPEZA —

Situată sub paraclis, această sală e mai mult o boltă joasă, susținută de arcuiri dublouri. Dintre picturile cari îi decorează pereții, numai bolta a scăpat neatinsă, înfățișând încă în toată frumusețea frescului primitiv un medalion cu imaginea Panaghiei și a lui Crist. Ceea ce face originalitatea acestui fresc și ceea ce îi ridică însemnătatea artistică este caracterul subiectiv, substanța gândirii, care animă chipul Mântuitorului-copil. Într'adevăr, din toate imaginile Hurezului, cari reprezintă pe Crist, fie copil, fie matur, nici una nu se ridică deasupra liniei comune în ceea ce privește expresivitatea. Cristoși calmi, blânzi, fără

însă ca aceste însușiri sufletești, blândețea



Picturi pe pendantivii dela bolta trapezei (Hurezi).

¹) Portretele murale din biserică cea mare, paraclis și bolniță

Hurezilor s'au reprodus în această publicație No. 2 și 4 din 1908.
N. R.

și calmul, să fi fost rezultatul unei probleme căutate. Cu totul altceva e Cristosul dela trapeză. Inchipuiți-vă un Crist tânăru de tot, un adolescent în primii ani ai dezvoltării sale, care cugetă ca un om matur, care are în privire acea fascinațiune nedefinită, ce nu e decât vibrațiunea constantă, aceea ce numim — suflet. Un suflet laminat, oglindit în doi ochi de adevărat înțelept. Și, credeți, nu exagerez de loc: Crist din bolta trapezei Hurezilor are o privire captivantă.

În pendantivi, pe un fond de case și turnuri, sunt zugrăviți sfinții Grigorie, Andrei, Vasile și Ioan. Capetele acestor sfinți sunt admirabile ca factură și ca colorit, — de o dulce și palidă armonie.

Pe fețele arcarilor, pe cel din fund se văd medalioane cu prooroci, legate între ele prin superbe coarde de viță, cari poartă ciorchini și franze profilate pe fond negru. Suntem în fața unui superb exemplar de ornamentație bizantină, care

țiani bizantine în acest gen, ce se văd la



Picturi pe pendantivii dela bolta trapezei (Hurezi).
istoricește e legat de tradiționale decora-

monumentele de artă bizantină din Orientul asiatic și european. Căci, desigur, aceste rinsoari de viță dela trapeza Hurezului, aceste ghirlande de fructe și flori pe fond negru — aceasta e mai însemnat — sunt rinsoarele de viță dela S. Vital, S. Sergiu, Galla Placidia și El-Bajaat-Baruit.

Pe areal de lângă așe numai o singură figură a scăpat nerevenită: proorocul Aaron. Incolo totul s'a repictat. Ca ornamentație avem ghirlande de flori pe fond negru.

Mai se vede aci icoana hramului: Sf. Împărați Constantin și Elena. Am văzut-o și la biserică cea mare. Deasupra hramului e un arc, pe care sunt zugrăvite, într'o frumoasă gamă plumburie, cu variațiuni în albastru de Rusia, două compozițiuni al căror înțeles este: în cea dintâi: cei ce și-au dus crucea pe pământ și cari acum urcă la cer; în cea de-a doua: e fugărit «cel ce se înalță...» și care e aruncat de sus de către un diavol într'o cetate care arde. Alături mai e o mică scenă: un diavol care săgetează pe un om ce se roagă,

pe când un înger îi arată pe Crist în cer.

În pereții laterali, în hemiciclu, se văd două compozițiuni mizerabil prezentate de nepriceputul restaurator — vre-un zugrav de rând — care a trecut în mod atât de barbar peste vechea compozițiune. Vor fi fost interesante ca colorit, după cum sunt și interesante ca temă. Compoziția din stânga reprezintă «cina», iar cea din dreapta înfă-

moară anul, decât tot norodul să piară».

Pe peretele din fund sunt figurile ctitorilor: Constantin-Vodă Brâncoveanu și Doamna Marica, asupra cărora nu mai insist — de oarece s'a revenit¹.

Ca ornamentație, Hurezul posedă complet toate motivele cunoscute ca aparținând decorațiunii bizantine. Ghirlande de fructe și flori pe fond negru se văd la bolniță, la

trapeză și la pridvorul cel mic dela biserica cea mare; rinsoari de viță și acant sunt la trapeză, la bolniță și pe fețele arcurilor; plante stilizate în flori largi, cari se întâlnesc la baltisterul ortodox din Betleem, se văd la paraclis și bolniță; iar panglicile încolăcite, acest motiv eminent bizantin, pe care l-am văzut în București la Colțea și Bătiște, se vede și la Hurezi pe peretele nordic al pridvorului dela bolniță. Motivul e aci colorat pe deasupra în cenușiu, iar pe fața internă în roșu aprins. Dintre ghirlandele de flori, cari se văd la absidele S. Sofii și S. Vital din Ravena, remarc la noi



Boltă la turla paraclisului dela Hurezi.

țișează un sobor, o adunare de farisei, dintre cari unii au chiar pronunțat profilul semit. Scena aceasta e ca pendant celorlalte, de oare-ce ea înfățișează sfatul fariseilor cari vor să piardă pe Isus. Aceasta reese din următoarea inscripție, pe care unul din farisei o poartă pe un sal:

«Voi nu știți toți că mai bine este să

un admirabil specimen, pe un arc dela mica boltă care servă de pasaj — și tocmai pentru aceasta rău păstrată — din curtea mănăstirii în exterior — spre răsărit. Motivul reprezintă flori de garoafe și lalele, înlănțuite meșteșugit și profilate pe un fond deschis. E acelaș motiv văzut și la paraclisul Mitropoliei noastre din Capitală.

A. BALTAZAR.

¹⁾ Se vor reproduce, odată cu portretele murale dela schiturile Sfântului Ștefan și Sfinții Apostoli, într'un fascicol viitor.

N. R.



Biserica Domnească din Târgoviște este unul din monumentele cele mai caracteristice din țară în ceea ce privește influența artei bizantine asupra vechei noastre arhitecturi. Planul acestei biserici este pur bizantin și aproape identic cu acel al bisericii Agia Teotocos din Constantinopol, zidită la sfârșitul secolului al IX-lea.

Biserica Domnească din Curtea de Argeș are același plan și aceeași dispoziție ca și cea din Târgoviște, numai că îi lipsesc turlele de pe pronaos (se poate ca ele să fi existat mai înainte). Alte biserici cari se aproprie de planul tip bizantin sunt biserica dela Snagov și fosta catedrală mitropolitană din Târgoviște, ce se deosebesc numai prin faptul că au un pridvor mult mai dezvoltat și de o importanță egală, dacă nu chiar superioară, cu aceea a naosului. În sfârșit biserica Sf. Dumitru din Craiova.

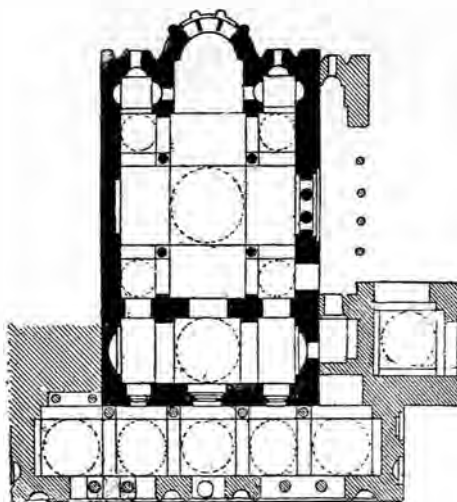
Deosebirea cea mai caracteristică între bisericile românești citate mai sus și bisericile bizantine din Orient stă în înfățișarea lor și provine din proporțiile generale precum și, mai ales, din înălțimea tur-

lelor, care e mai mare la noi de cât la Bizantini, dând un aspect mai svelt bisericilor românești față cu proporțiile pleoștite, caracteristice bisericilor bizantine.

Dacă plecăm dela biserica Sfânta Sofia din Constantinopol, zidită în secolul al VI-lea, care trebuie considerată ca tipul prin excelență al artei bizantine, vedem că principalul constant, pe care se bazează

construcțiunea acestor biserici, este un ansamblu de patru arcuri — formând în plan o cruce greacă — care determină în centrul acestor arcuri un patrat, peste care se ridică cupola Pantocratorului. Acest principiu a ajuns la deplina lui dezvoltare și expresiunea lui cea mai măreață cu Sfânta Sofia din Constantinopol. Cupola este aici direct rezemată pe cele patru

arcuri mari prin intermediul pendentivelor. O coroană de ferestre, deschise la baza cupolei, prin penetrațiuni de jar împrejurul ei, luminează biserica. Spațiul interior este mărit prin două mari nișe semicirculare și prin două transepte boltite cilindric, ce contribuie — și unele și altele — la menținerea împingerii boltei centrale,



Planul bisericii Teotocos
— Constantinopol —

care are aci un diametru de 32 metri. Forma generală a planului este aproape un pătrat.

Bisericile cari urmează Sfintei Sofii, cronologicește, sunt mult mai reduse ca dimensiuni; principial însă rămâne acelaș. Biserica Agia Teotocos e mult mai mică. Arhitectul a căutat, de sigur, din cauza dimensiunilor restrânse, să dea cât mai mult spațiu în interior și a redus punctele de

toocratorului, care e ridicată pe un cilindru vertical (tambur), în care se deschid 12 ferestre arcuite în plin centru. Pronaosul e dreptunghiular și relativ îngust. El comunică cu naosul prin trei deschideri, una în axul bisericii și două laterale simetrice. În axul pronaosului se află o capolă. Forma generală a planului e un dreptunghi cu proporție mai lungă ca la Sfânta Sofia. Înălțimea turlei Pantocratorului este apro-



Biserica Domnească din Târgoviște.

— înainte de restaurare —

reazăm ale celor patru arcuri mari la patru coloane, pe cari se sprijinesc arcurile de descărcare. Brațele crucii, cari alcătuiesc planul bisericii, se prelungesc: unul pentru a forma altarul, ajutat în fiecare parte prin câte o absidiolă, altul spre pronaos până în zidul despărțitor; iar cele două brațe transversale se prelungesc lateral până la întâlnirea cu zidurile fațadelor laterale, în cari se deschid ferestrele ce luminează biserica. În centrul bisericii este turla Pan-

ximativ cam jumătate din diametrul ei.

La bisericile românești dispoziția este identică, cu singura deosebire că turlele tind a se înălța din ce în ce.

La Biserica Domnească din Curtea de Argeș, cea mai veche biserică din țară (c. 1360), și care e tipul cel mai curat de biserică bizantină din România, înălțimea turlei e cam aceeaș ca și la bisericile din Orient (Agia Teotocos, Sf. Teodora, Kahrijé, Pantepopt etc). La Biserica Dom-

nească din Târgoviște (1580) înălțimea turlei Pantocratorului e aproape egală cu diametrul ei. În urmă turlele devin și mai lungi. La Hurezi (1694) ele au o înălțime de două ori mai mare ca diametrul. Mai târziu înălțimea exagerată a turlelor — ca de exemplu la Biserica Toți Sfinții din Râmnicu-Vâlcea — arată decadența ce se manifestă în arta noastră monumentală în secolul la XVIII-lea.

Descrierea bisericii. Forma generală a bisericii este un dreptunghi, fără sânnuri. Spre altar sunt vizibile din exterior cele trei eșituri: una mai mare, a altarului, la mijloc și două laterale mai mici, ale absidiolilor. Dispoziția naosului este identică cu aceea a bisericii Agia Teotocos. Turla Pantocratorului este poligonală în exterior și, caz unic, are nouă laturi așezate nesimetric față de axul bisericii. Cei patru stâlpi pe cari se razămă cupola, în loc de a fi de piatră, ca la bisericile din Orient, sunt de cărămidă și au o secțiune orizontală octogonală. Ei au un capitel patrat ce să leagă cu arcurile pe cari

le susțin. Pictura bolților și a arcurilor se prelungește pe toate suprafețele stâlpilor până jos. În partea din față a naosului se află o tribună superioară, așezată pe un sistem de bolți ingenioase, răzemate pe unul din stâlpii cei mari și pe o gingașă colonetă de piatră, sculptată în stalactite. Această tribună — numită în vechime *cafes* — era în comunicație directă cu Palatul Domnesc prin o ușă situată în fațada de nord a bisericii. O scară alipită de unul

din stâlpii naosului dăce la această tribună, rezervată pe vremuri familiei Domnitorului. Biserica e luminată prin ferestrele turlei Pantocratorului, cari însă au fost în parte astupate și zidite la epocă nedeterminată. Alte ferestre mici — câte trei în fiecare latură — se deschid în partea superioară a pereților laterali, sub bolțile cilindrice ale transeptului.

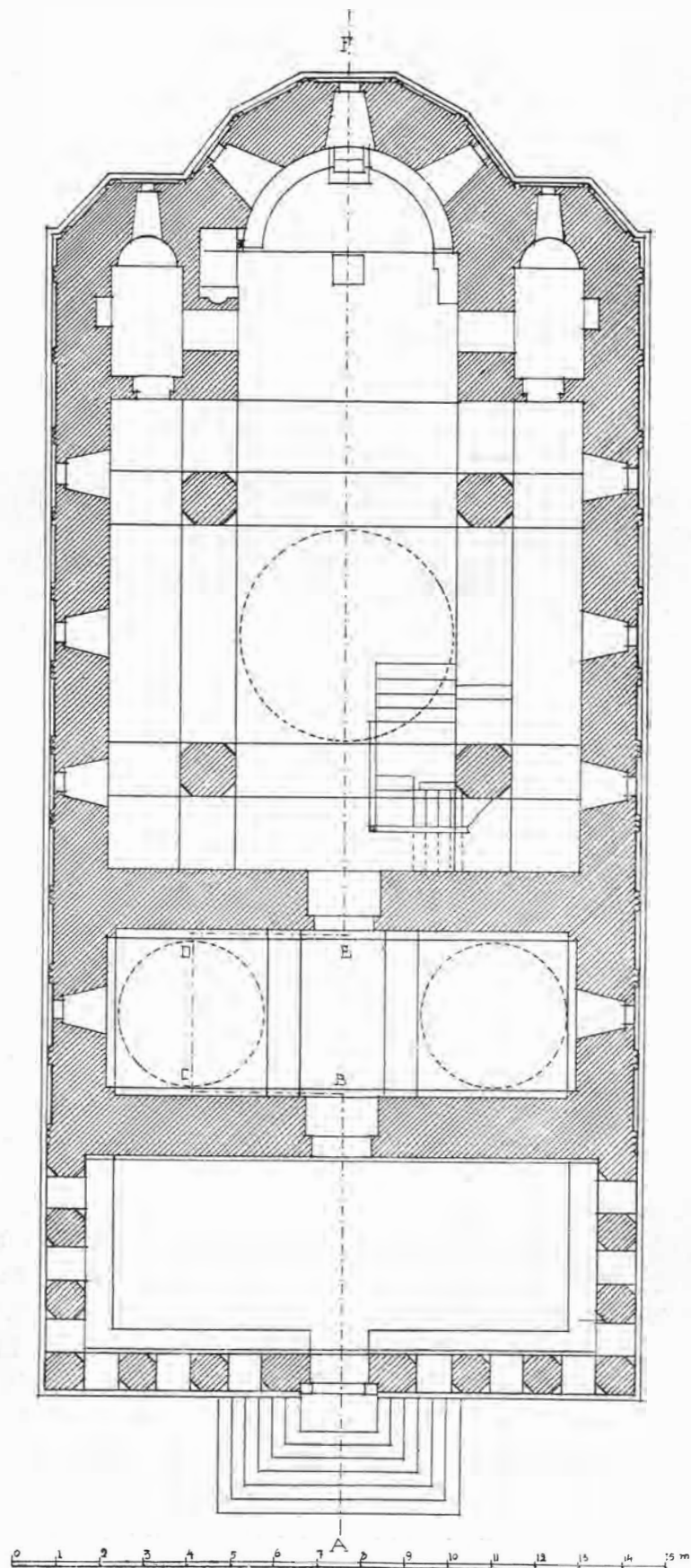
În spre miazăzi alte ferestre dreptunghiulare, fără chenare de piatră și în număr de patru, se deschid în rândul superior



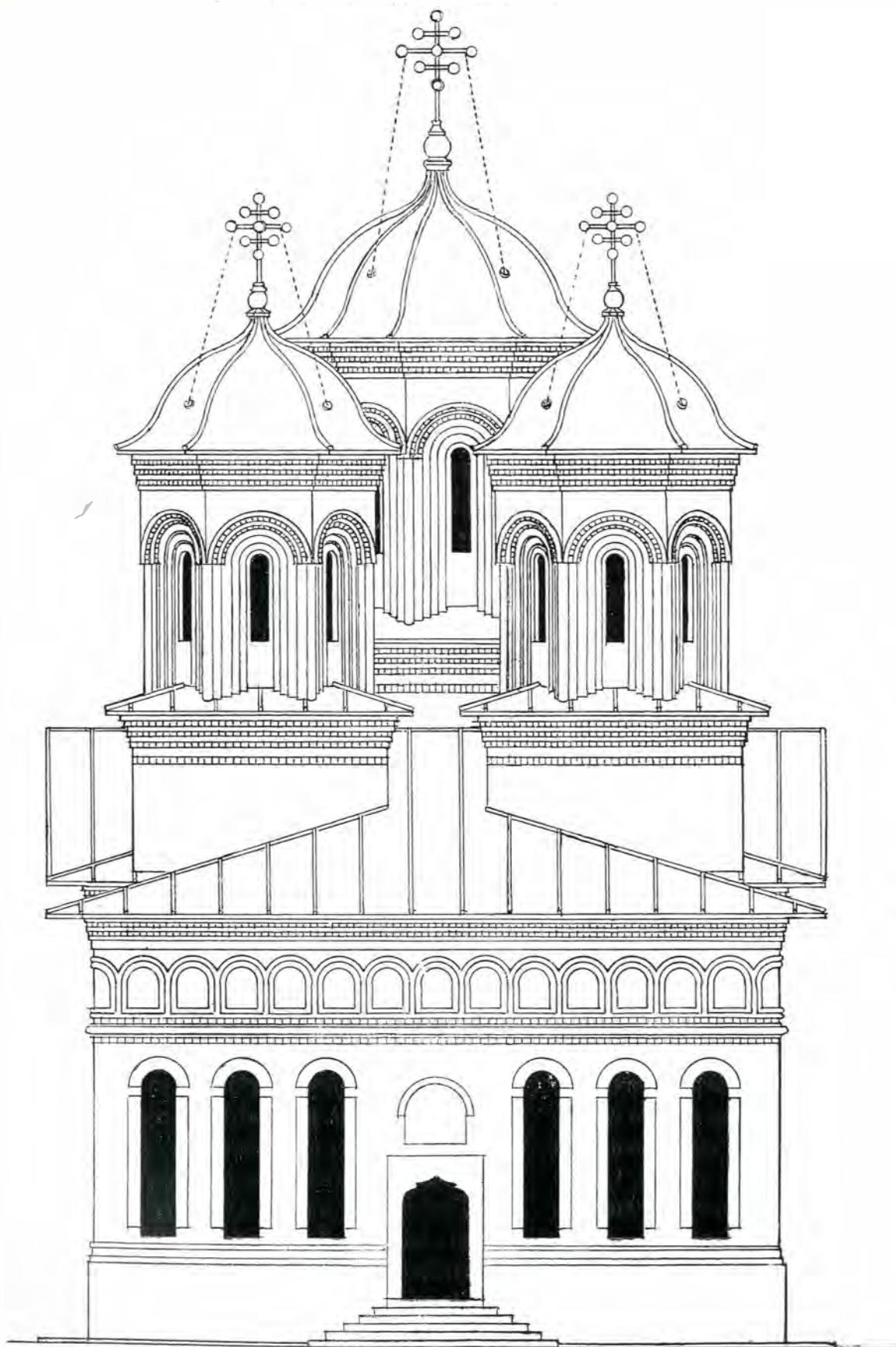
Biserica Domnească din Târgoviște.

— După restaurare. —

de arcaturi din fațată. Aceste ferestre par a fi fost făcute în urmă, căci forma lor nu corespunde cu a celorlalte și nici locul lor nu corespunde în fațadă cu axele arcaturilor; ba chiar două din ele taie ciubucul arcaturilor, întrerupându-l. Forma altor ferestre mici, în semicerc, cari se deschid în partea superioară a altarului și a absidiolilor și cari se află în axul arcaturilor și la alt nivel decât cele precedente, ne permit a presupune că cele patru ferestre,



Planul Bisericii Domnești din Târgoviște.



Fațada Bisericii Domnești din Târgoviște.

de cari fu vorba mai sus, au fost făcute în urmă, probabil petimpul lui Constantin Vodă Brâncoveanu, când s'a executat pictura interioară precum și tâmpla.

În partea de jos a fațadelor, atât la naos cât și la pronaos, la altar și la absidiole, se găsește niște ferestre dreptunghiulare, înalte, cu chenare de piatră profilată și situate în axele panourilor respective. Aceste ferestre sunt prevăzute cu gratii de fier.

Pronaosul bisericii este dreptunghiular și în comunicație cu naosul prin o singură ușe, situată în axul clădirii. O altă ușe, tot în axă, comunică cu pridvorul. Aceste uși au chenare de piatră sculptată, cu arc în formă de acoladă. Peste pronaos se ridică cele două turle mici ale bisericii. Amintim că aci se află piatra mormântală a Doamnei Elena lui Matei-Vodă Basarab, bogat sculptată în stilul renașterii germane.

Pridvorul bisericii este dreptunghiular și ocupă toată lărgimea ei. El este răzîmat pe 12 stâlpi octogonali. În axul lui se află ușa de intrare, în formă de arc în acoladă, deasupra căreia să găsește, în exterior, o firidă în care e zăgrăvit hramul bisericii — Adormirea Maicii Domnului. Pridvorul avea înainte de restaurare o altă ușe spre fațada dinspre nord, care fusese deschisă în urmă, stricându-se pentru aceasta doi stâlpi ai pridvorului, cari s'au zidit la loc cum au fost, desființându-se ușa.

Dintre toate bisericile vechi din țară, Biserica Domnească din Târgoviște este aceea a cărui interior te impresionează mai mult, atât prin frumusețea proporțiilor ei largi și impunătoare, cât și prin bogăția coloritului șters al picturilor, al decorațiunilor, al pietrăriilor sculptate și al tâmplei, cari — toate — ne vorbesc și astăzi viu încă despre măreția ei de odinioară.

Exteriorul bisericii se deosebește prin aspectul ei paternic și prin proporțiile robuste ale ansamblului, — datorite turlelor bine concentrate spre mijlocul corpului bi-

sericii precum și înălțimei lor mici, caracteristică la bisericile de tip bizantin, după cum s'a putut vedea mai sus.

Decorațiunea fațadelor e obținută prin două rânduri suprapuse de panouri cu ciabuce în tencuială.

Rândul inferior e dreptunghiular, iar cel superior în semicercări. Ele sunt separate la mijloc printr'o un brâu orizontal, format dintr'un ciabuc rotunjit mai gros, încadrat de asupra și de desubt prin câte un rând de zimți, obținut fiecare din două șiruri de cărămizi așezate în dinți de ferestrea. La pridvor brâul se ridică mai sus, prin două cotituri în unghiul drept. Partea superioară a pridvorului este decorată de asemenea cu un rând de arcade mai mici, cari însă nu mai existau decât în părțile laterale extreme, — acolo unde brâul cotește. Ele s'au restabilit de jur-împrejurul pridvorului cum au fost.

Partea superioară a pridvorului a fost de sigur distrusă de vr-un incendiu, căci s'a găsit în acea parte zidărie de calitate foarte proastă. Bolta pridvorului, care înainte de restaurare era de șipei tencuite, s'a reîăcut pe dea'ntregul în cărămidă.

Turlele bisericii prezintă modul de construcțiune obicinuit la bisericile cu tip bizantin: arcade concentrice, înconjurând golul ferestrelor, se suprapun, fiecare arc fiind mai eșit în afară decât cel precedent. În acest mod se obține grosimea necesară zidurilor exterioare pentru a rezista împingerei bolților superioare a turlelor. În acelaș timp se obține prin aceeaș construcție o serie de linii verticale, cari dau turlelor un aspect mai ușor.

Turlele se reazimă pe o bază patrată în plan, formând ca un cub de zidărie, care iese din acoperiș. Acest cub se reazimă pe zidurile sau pe stâlpii destinați a-l susține, prin intermediul a patru arcuri, formând un patrat.

Partea superioară a bazelor precum și

aturlelor e încoronată cu o cornișe obținută din cărămizi tencuite, așezate după modul obicinuit: trei rânduri de cărămizi în dinți de ferestru, despărțite prin câte un rând drept. Corpul bisericii are aceeași cornișe peste tot, urmând diferitele mișcări ale acoperișului.

Atât corpul bisericii cât și turlele cu bazele lor și pridvorul sunt învelite cu aramă. Forma acoperișului turlelor este joasă, după forma capolelor bizantine. În vârfurile lor sunt fixate, cu discuri poleite, crucile, cari sunt legate cu lanțuri.—Toată zidăria bisericii este văruiată.

Motivarea lucrărilor. Ori cine a văzut Biserica Domnească din Târgoviște acum câțiva ani a rămas de sigur impresionat de aspectul de jale și de ruină în care ea se găsea, mai ales în exterior.

Desfigurată prin mai multe rânduri de raparațiuni întreprinse la diferite epoci, proporția bisericii nu mai exista; zidăria dela părțile superioare lipsia în mare parte, schimbându-i cu totul caracterul; în multe părți aceste zidării ale cornișelor superioare fuseseră reparate cu cărămidă de calitate cu totul inferioară și zidite atât de rău încât nici nu erau așezate la nivel. Mare era contrastul între această zidărie și cea primitivă, care e făcută din cărămizi de bună calitate și lucrată cu îngrijire: cu rost lat umplut cu var până la linia exterioară a pereților, — zidărie atât de frumoasă încât poate fi întrebare, dacă nu cumva, primitiv, biserica era în cărămidă aparentă? Nici un alt indiciu nu s'a găsit însă în sprijinul acestei ipoteze. Întreaga biserică e făcută numai din cărămidă. Zidărie bizantină, din rânduri de cărămidă alternate cu fășii de piatră brută, ca la Biserica Domnească din Curtea de Argeș și la Snagov, nu s'a găsit aci. Chiar și soclul bisericii este tot din cărămidă. Iar în zugrăveala din tinda bisericii, care ne arată pe ctitorii Petru Cer-

cel și pe Constantin Brâncoveanu, ținând în mână biserica, aceasta se vede tencuită și cu un acoperiș, care, după înfățișarea și culoarea lui, s'ar părea a fi sau de olane sau de șindrilă. Pe această zugrăveală se vede deslașit, cu toată diformățiunea proporțiilor și desenul greșit al unor părți, că toate cornișile și ciubucăria fațadelor este făcută după tipul adoptat în arhitectura bisericească dela epoca lui Matei Basarab încoace, și anume: cornișe de cărămidă tencuită așezată în dinți de ferestru și ciubucărie în arcade, formând panouri cari acoperă fațadele bisericii.

Este foarte probabil că în timpul lui Constantin Brâncoveanu, când s'arestaurat biserica, care era în stare foarte rea, și când s'a refăcut pictura și decorația interioară, s'au adus diferite transformări la biserică. Astfel s'au deschis cele patru ferestre dinspre miazăzi, pentru a da mai multă lumină în interior și s'a restaurat scara care duce la tribuna domnească, al cărei parapet de piatră și colonetă seamănă cu motive anologice dela mănăstirea Hurezi.

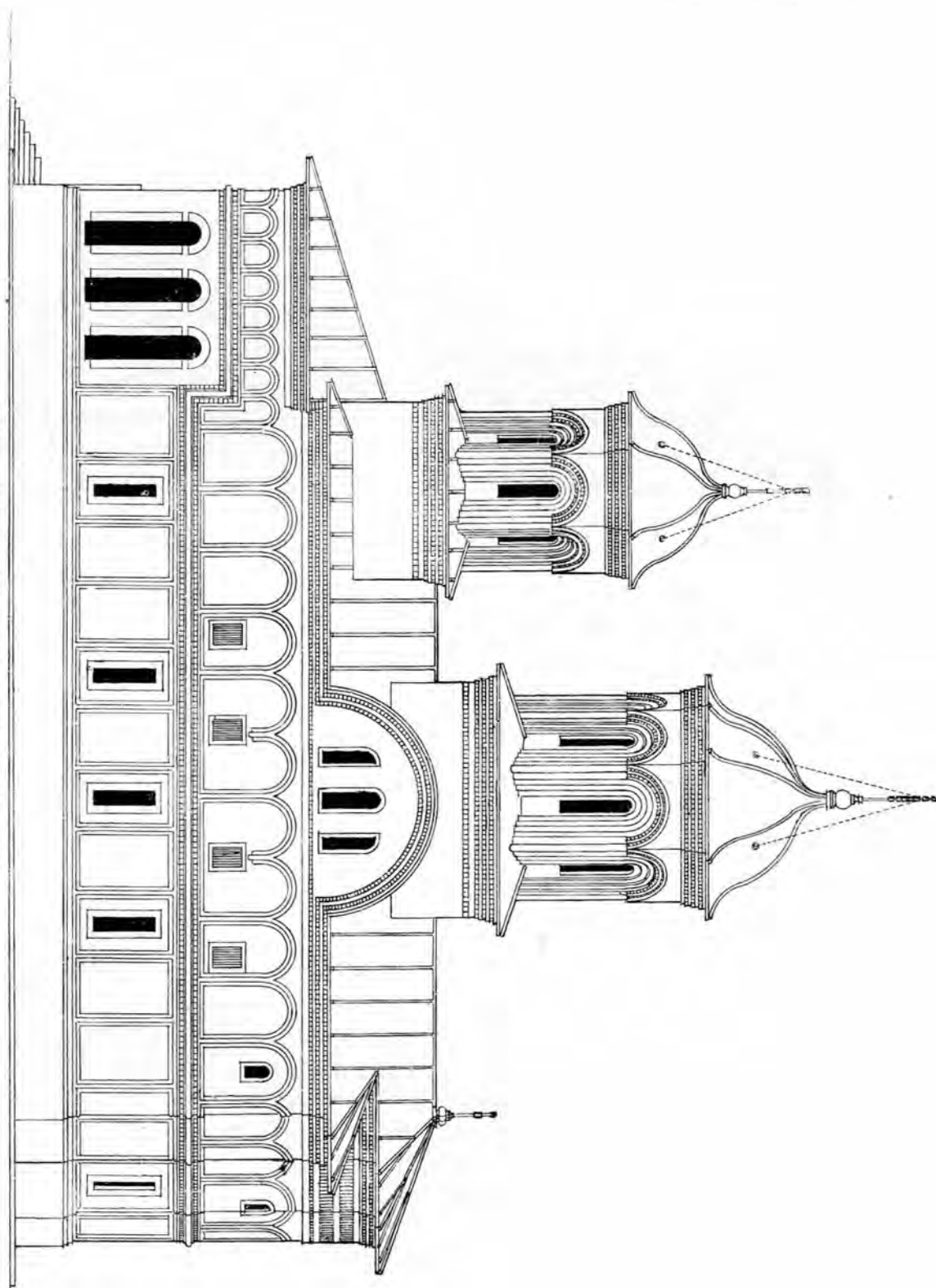
Nefiind nici un indiciu de modul cum era biserica înainte de Brâncoveanu, nu se putea decât să se iea ca normă această din urmă restaurare, ale cărei date sunt sigure, lucrarea actuală nefiind propria zis o restaurare, ci o restituire a părților superioare ale bisericii, cari lipsiau, și o refacere radicală a învelitorilor, a ciubucăriilor și a tencuielilor fațadelor.

Lucrul ce întâi trebuia să ne preocupe era proporția generală, care, prin adăugirea cornișelor ce lipsiau, era să modifice mult aspectul ansamblului. În această privință era de observat lipsa de raport între proporția turlei mari și a turlelor mici. Când s'au dărâmat tencuielile vechi la turle și învelitorile lor, s'a găsit explicația acestei disproporții. În adevăr, pe când baza turlei mari se afla încă în stare relativ bună și zidăria cornișei în acea parte era aproape completă,

(cu toate că din altă zidărie decât cea primitivă), din contra la baza turlelor mici

mai rea calitate, făcută din bucăți și total acoperit cu o tencuială informă. Această

Fațada laterală a Bisericii Domnești din Târgoviște.

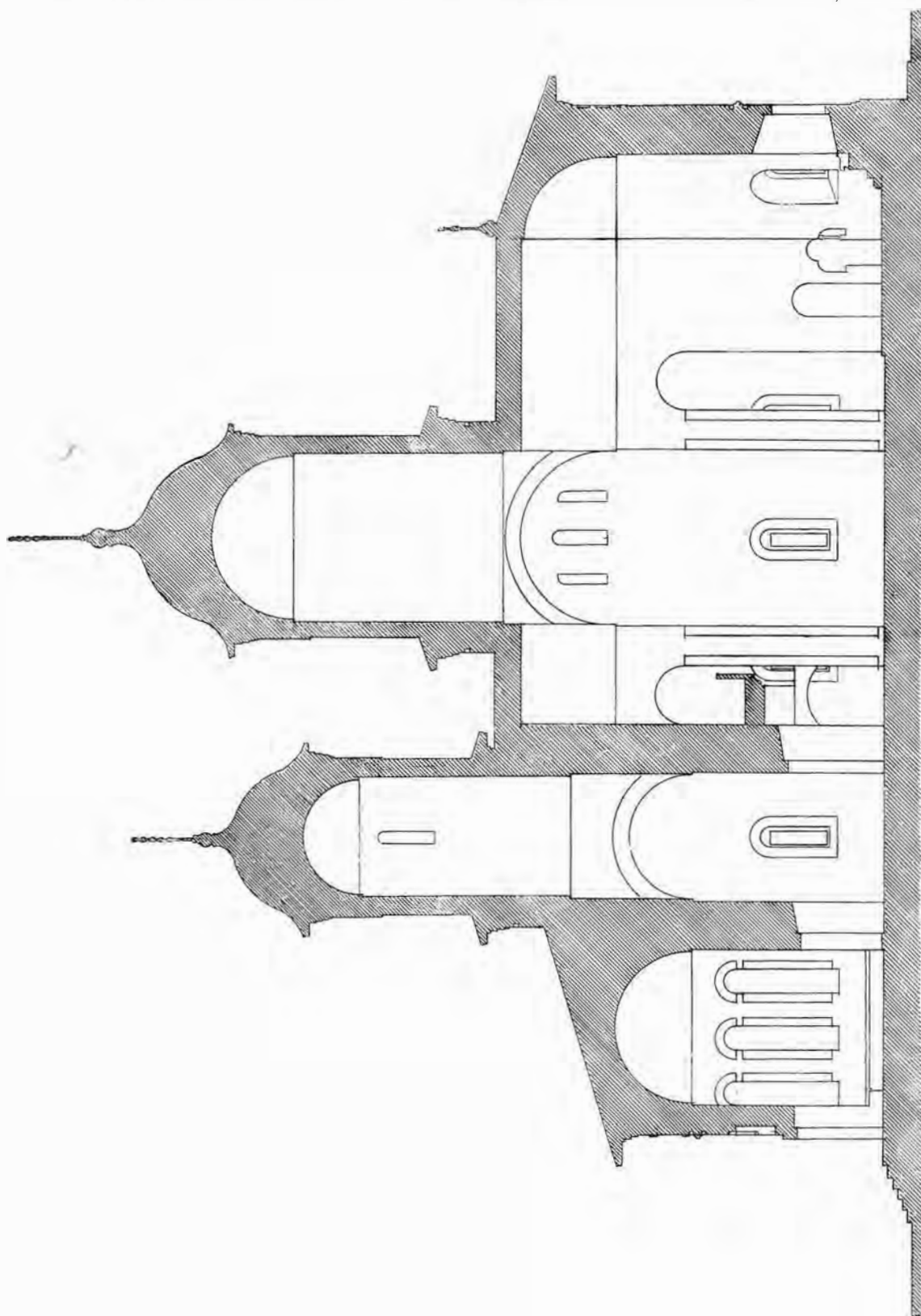


nu mai era nici o urmă de cornișe, ci zidăria era o umplutură de cărămizi de cea

zidărie adăugată la o epocă nedeterminată s'a dărâmat până la nivelul celei primi-

tive și peste aceasta s'a restituit cornișa completă, întocmai ca la baza turlei mari,

Tot asemenea s'a făcut și cu cornișile superioare ale turlelor precum și cu acele



Secțiune prin axa longitudinală a Bisericii Domnești din Târgoviște.

restabilind astfel raportul între proporția turlelor mici și a turlei Pantocratorului.

ale corpului propriu zis al bisericii.

La frontoanele circulare ale fațadelor la-

terale lipsia deasemenea cornișa; însă s'a găsit complet semicercul primitiv, peste care se făcuse o amplatură, pentru a zidi căpriorii învelitoarei vechi. Din această cauză frontoanele aveau înainte un aspect pleoștit. Toată amplatura s'a dat jos și s'a restituit cornișa după indiciile găsite.

La partea dela mijloc a fațadei posterioare, la altar, învelitoarea veche era fără formă. Bolta altarului, care e înaltă, a silit

Strașinile învelitorilor s'au executat după indicațiunile celor vechi: la corpul bisericii cu căprioareală aperentă și cu astereală dată la rindea și vopsită; în capul căpriorilor s'a fixat jghiabul de aramă.

La turle și la bazele lor strașinile s'au făcut înfundate, cum au fost: cu căprioarești orizontali și cu panouri în lemn de brad între ele. La marginea strașinilor s'a așezat un fris de aramă de formă dantelată,



Biserica Domnească din Târgoviște.

— După restaurare —

pe dulgher a da învelitoarei o formă bulbucată, răzîmînd căpriorii de-adreptul pe boltă, ceea ce producea cel mai urât efect și prezinta totodată un traseu incompatibil cu tehnica învelitorilor. S'a constatat și aici că lipsia partea superioară a zidăriei, care a trebuit să se ridice la absida centrală cu 1,40 m. mai sus. S'a putut astfel obține o siluetă satisfăcătoare și un traseu rațional.

Învelitorile s'au făcut în întregime de aramă — pe șarpantă și astereală nouă.

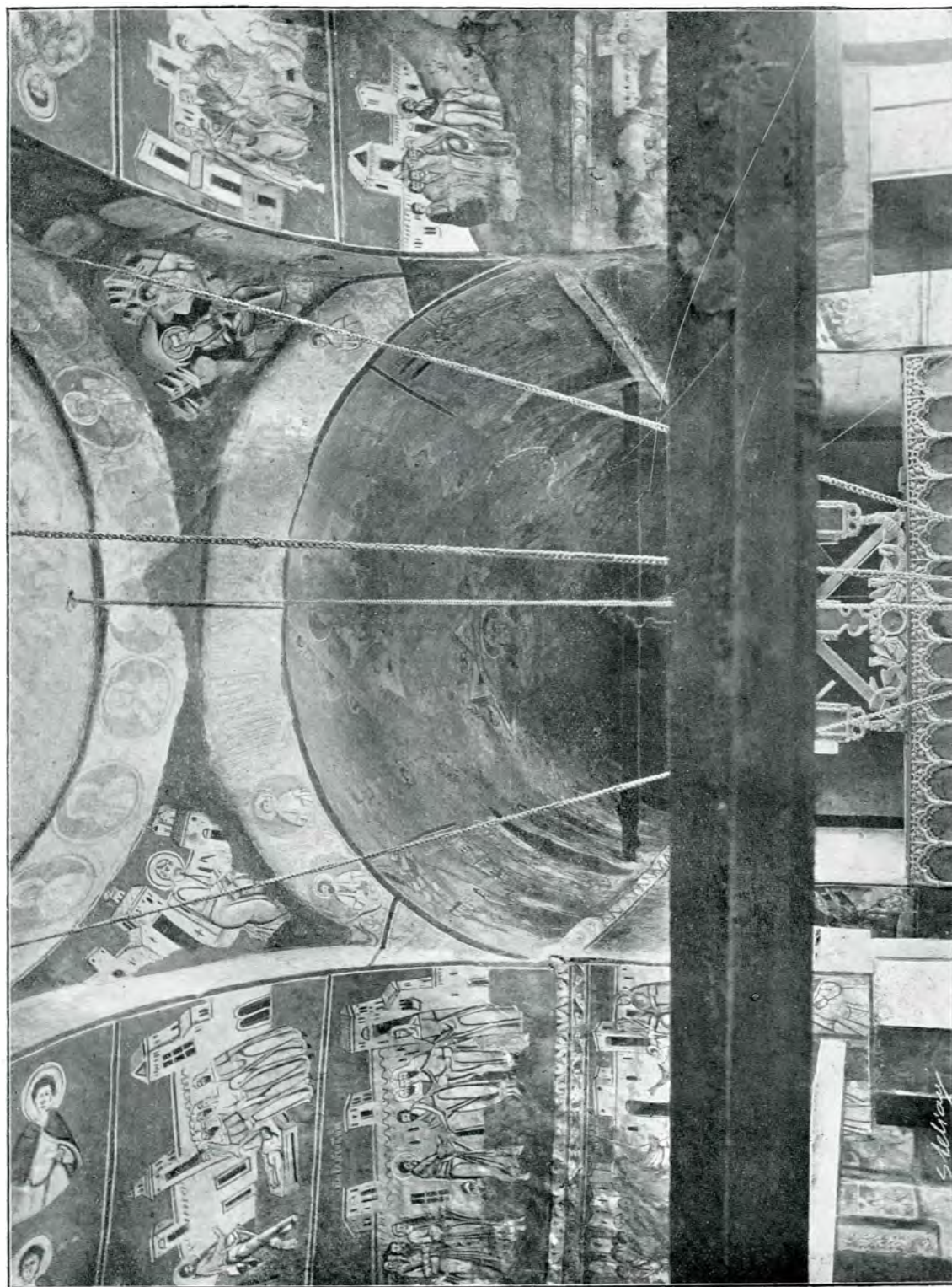
după modelul paraclisului dela Hurezi? (înainte de restaurare) și după procedeul atât de răspîndit în arhitectura românească la învelitorile cu strașină. Acest fris înlocuiește jghiabul, care nu se poate așeza la turle, și împiedică apa care să scurgă de pe acoperiș a se prelinge pe ziduri, ferind astfel tencuielile de stricăciunile ce se ivesc mai în totdeauna la alternativele de îngheț și desgheț.

Ferestrele turlelor erau în parte astu-

pate. Numai trei la fiecare turlă rămăsese deschise. Ele s'au restabilit în exterior

stei părți, care rămâne a se studia aparte. În fațada dinspre nord s'au găsit zidăriile

Biserica domnească din Târgoviște.



— Vedere interioară, spre partea superioară a altarului —

peste tot, iar în interior s'au lăsat cum erau, spre a nu aduce vre-o atingere ace-

foarte stricate. O crăpătură veche, foarte mare, fusese umplută cu zidărie și moloz la

o precedentă reparație. Ea s'a curățit de moloz, s'a țesut cu cărămidă bună și s'a tencuit la loc. Tot în fațada dinspre nord s'a găsit o gaură adâncă de vreo 30 centimetri în zid, în care se afla o ghiulea rotundă. Gaura s'a reparat și ghiuleaua s'a așezat la suprafața tencuiei. În aceeaș fațadă se afla deschiderea prin care comunica tribuna din biserică cu Palatul Domnesc. Local acesta a fost pus în evidență prin o firidă lăsată în tencuială.

Brâul, care înconjoară biserica de jur împrejur, era, în parte, ascuns sub tencuială și zimții lui astapați cu bucățele de cărămidă și tencueli.— El s'a readus în starea primitivă.

Arcaturile pridvorului erau închise cu

ferestre ordinare, în parte ruinate. — Ele s'au suprimat, refăcându-se arcaturile cu glafurile lor. Bolta pridvorului era de șipei și se vedea cerul prin ea. S'a găsit dealan-gul zidurilor eștara nașterii bolții, care s'a constatat că era cilindrică și s'a refăcut astfel, așezându-se legături de fier pentru menținerea ei.

Scările din față erau ruinate și o șandrama de scânduri le adăpostia. — Ele s'au refăcut împreună cu o fundațiune nouă cu trepte în trei părți. Banca pridvorului s'a executat în piatră; deasemenea trotuarul dimprejur, după ce mai întâi s'a nivelat pământul, care era prea ridicat spre fațada dinspre nord și prezinta o depresiune mare spre altar.

ARH. N. GHICA-BUDEȘTI.