

## CEVA CU PRIVIRE LA MEȘTERUL MANOLE



Autorul bisericii episcopale dela Curtea de Argeș a preocupat foarte mult generația trecută. Din legătura stilistică a acestei opere cu monumentele anterioare și posteroare ei, căpătăm convingerea că nu putea fi făcută de meșteri străini de obiceiul pământului. Inșă din cauză că se căuta autorul fără să i se cerceteze mai întâi opera, s'a recurs în totdeauna la soluții senzaționale. Chiar Odobescu a emis părerea că faimosul meșter, numit în poezia populară când Manole (mai cu seamă în refren) când Manea, nu ar fi altul decât Manea, vâtaful de zidari al lui Brâncoveanu. Alte ori s'a recurs la Veit (1), la Manoelis din Niaesia (2)—ceea ce a și influențat poate pe Alexandri să dea în alegerea sa forma Manoli—și uneori s'a mers prin Spania sau la elevii lui Michel Angelo.

Lucrul pare cu mult mai simplu. Dacă ne dăm seama de faptul că biserica Curții de Argeș este construită din piatră și că în acea epocă se construia mult în acest material (3), ajungem la concluzia că un *maestru pietrar* trebuie să fie autorul bisericii episcopale dela Argeș,—rolul *zidarului* fiind cu totul neînsemnat.

Știm că în eval mediu, pretutindeni afară de Italia, arhitectul nu avea înțelesul de astăzi și că rolul acesta îl îndeplineau acei cari, începând cu ucenici, își însușiau pe rând desennul, meșteșugul zidăriei și pe acela al tăerii pietrelor. În Franța până în sec. XV titlul de «maistre tailleur de pierre» este sinonim cu arhitect, pe când cel de «maistre mâçon» este un titlu superior (4), iar posesorul lui se mărginea numai la așezarea pietrelor în zid și la rostuirea lor cu mortar. De altfel este destul de logic ca paternitatea artistică să aparție șefului meseriei care covârșește pe celelalte în asociația lor pentru efectuarea unei construcții.

Dacă, după acestea, considerăm cronologia e-

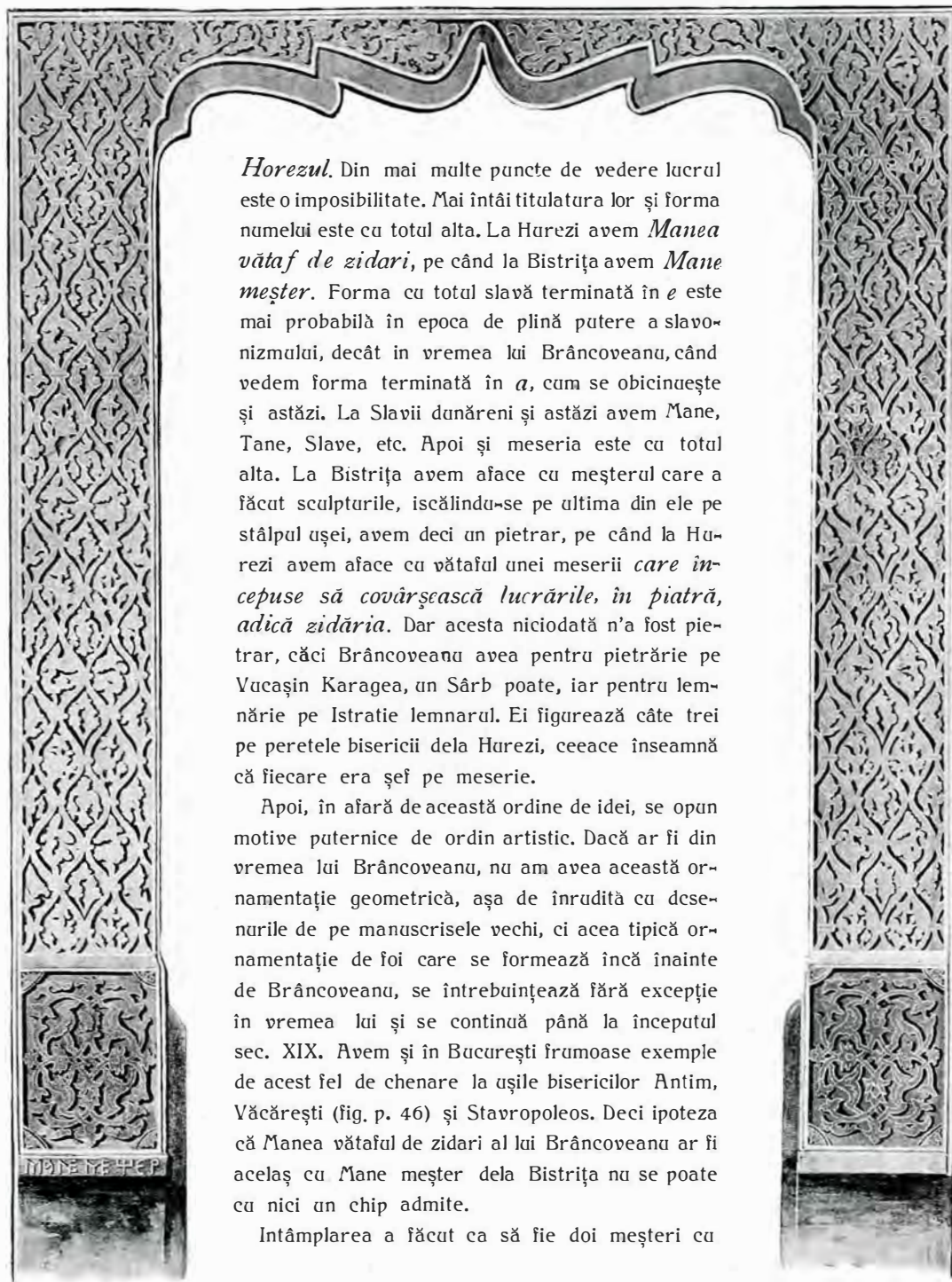
poci, vedem că într'un timp foarte scurt am avut construcții din nou sau reparații radicale la o serie de fundații religioase foarte importante: Glavaciucul, Bistrița, Mânăstirea Dealului, Govora, Mitropolia din Târgoviște, Biserica episcopală din Argeș. Nu putem admite deci lipsa de legătură între monumente construite în aceeaș țară de Voievozi înrudiți între ei. Lucrul se și adeverește, dacă ținem seamă de ce a mai rămas la Mânăstirea Dealul și Mitropolia din Târgoviște (după desenul lui Satmari). Cea mai interesantă însă pentru lămurirea cestianii este Mânăstirea Bistrița. Construită de Barbu Banul Craiovescu la anul 1497 (după Odobescu, Revista Română, vol. I), din dușmănie este bătută cu tunurile de Mihnea cel Rău. Iară Barbul Banul, spune inscripția mai nouă, care concordă și cu alte izvoare, «întrămare și putere dând, iară o au prefăcut mai bună încă și mai frumoasă» (Tocilescu, Raporturi asupra câtorva mânăstiri, schituri și biserici).

Din elementele arhitecturale ale acestei biserici (prefăcută radical de Știrbei și Bibescu), regretatul Tocilescu a găsit o parte din chenarul ușei, pe care se citește clar inscripția: **MANE MCIIEP**. Acelaș fragment a fost găsit și de Odobescu, poate mai complet decât l-a găsit Tocilescu la 1887, căci în acuarelile lui Trenk, aflate în colecția Muzeului Național, găsim desenată așa întreagă (fig. p. 45). Chiar pentru cei mai puțin deprinși cu formele sculpturale ale monumentelor noastre, asemănarea de stil și de factură a acestei uși cu ornamentația dela Curtea de Argeș nu se poate să nu fie remarcată.

Dar din cauza versiunii lui Odobescu, iată în ce mod plin de contradicere se exprimă Tocilescu în sus citatele rapoarte: *ornamentele de pe acest stâlp de ușă dela vechea biserică se regăsesc la biserica mânăstirii Curtea de Argeș și*

*fac a ne întări în credința că Manole din legendă ar fi acest meșter Manole de pe stâlpul dela Bistrița și de pe peretele dela Mănăstirea*

s'a petracut tocmai contrariul cu înlocuirea lui Neagoe prin Neagra-Vodă. Și apoi arta lui Brâncoveanu nici decum nu se poate susține față de



Ușa dela biserica Mănăstirii Bistrița, lucrată de Mane meșterul (c. 1510).

— După desennul pictorului Trenk, dela Muzeul Național. —

acelaș nume în epoci diferite. De altfel ar fi fost și nefiresc ca în poezia populară un element mai nou să ia locul unuia mai vechi, când vedem că

arta anterioară lui Neagoe și contiporană lui. Deci cu toată certitudinea putem crede în veracitatea legendei,— de vreme ce *a existat atunci* un meșter



cu acest nume, care lucra *în acelaș stil și cu aceeaș finețe* ca și cel dela Cartea de Argeș.

Bistrița a fost construită înainte de Neagoe. Tot înainte de el a fost dărâmată. Cuvintele acestea de dărâmare, pustiire, ardere, pe care le găsim în documente, ca și «reconstruirea din temelie», nu trebuiesc luate în accepțiunea strictă a cuvântului. Așa biserica dela Bălteni, ridicată din temelie (!)

Dacă admitem o reedificare completă a Bistriței, aceasta trebuie să se fi întâmplat tot înainte de Neagoe, căci a avut destulă vreme în cei aproape doi ani ce s'au scurs între domnia lui Mihnea cel Rău și Neagoe-Voevod. În caz contrar ar fi trebuit să aștepte până după 1517 ca să fi putut să lucreze Manea la Mănăstirea Bistrița.

Ipoteza că ar fi condus ambele lucrări nu poate



Portalul bisericii dela Văcărești.

— 1722. —

în sec. XVII, are elementele arhitecturale din sec. XIV (Revista p. istorie, arh. și filol. No. 2 din 1909), iar Mănăstirea Govora, distrusă, pustiită și devastată de Albul cel Mare (5), așa de nenorocită în cât Vintilă-Vodă o credea pustie, până la reedificarea ei de către Radul cel Mare, o vedem totuși primind donațiuni în anul 1488 (6).

fi admisă, de orece meșterii șefi pe vremea aceea luau ei însuși parte la lucru și ca atare nu puteau lipsi dela o construcție, care are așa mult de lucru și care se termină numai în cinci ani. După 1517 iar este greu de admis din partea unui Mare Ban, care și-a iubit așa de mult mănăstirea, încât s'a călugărit în ea sub numele de Pahomie. Deci ră-

mâne că înainte de Neagoe s'a întâmplat și reparația, care trebuie să fi fost de tot superficială.

Dacă avem în vedere înrădirea de stil și apropierea datelor de construcție, nu este cu totul lipsită de temei ipoteza că Manole ar fi trecut dela Bistrița la Mănăstirea Dealului, de aci la Mitropolia din Târgoviște (căreia, cu ocazia mutării scaunului mitropolitan în această localitate), de sigur că i se va fi făcut radicale reparații și, în fine la

Argeș, unde a însumat toate calitățile sale artistice și experiența câștigată până atunci. Poate că aici i se și încheie cariera lui artistică, făcând astfel posibilă legenda așa de răspândită a meșterului ucis din gelozia de a nu mai face altă mănăstire «mult mai luminoasă și mult mai frumoasă».

Felul ornamentației întrebuințată la noi în vremea aceea și numele slav ne face să ne gândim la origina lui sârbească (7).

S. P. C.



Ornamente în piatră dela Mănăstirea Bistrița.

— După desemnarile lui Trenk. —

(1) Hasdeu, *Etymologicum Magnum Romaniae* (Argès).

(2) Tocilescu, *Curtea de Argeș*.

(3) Poate că de atunci a rămas forma tipică din inscripții : «și a ridicat acest hram din piatră», deși bisericile sunt de cărămidă.

(4) Cestiunea tratată pe larg de Marius Vachon în „Une famille parisienne de maîtres maçons”.

(5) St. Nicolaescu, *Documente slavo-române*, p. 13 - 14.

(6) Acelaș, tot acolo, p. 259.

(7) D-l Vlasici, directorul Muzeului din Belgrad, mi-a spus că în interiorul Serbiei s'a găsit o biserică de piatră, bine conservată, care are frumoase ornamentații și din a căreia inscripție se vede că a fost ridicată de un Radu-Voevod la anul 1510 (?). Inscripția va fi publicată într'un număr din „Starine”. O cercetare a acestei biserici ar lămuri felul influențelor reciproce dintre noi și Sârbi. Muzeul din Belgrad na posedă fotografia ei.