



Curtea din Potlogi.

— Vedere generală: intrarea, împrejmuirea, palatul și paraclisul. —

CURȚILE DOMNEȘTI BRÂNCOVENEȘTI.

III. POTLOGII.

1. Situație și istorie. — 2. Descriere. — 3. Meșteri și stil.

1.

Curțile din Mogoșoaia și Doicești serviseră mai ales ca locașuri de petrecere pentru cele două capitale ale lui Constantin Brâncoveanu: București și Târgoviște; dar viața de curte, cu toate plăcerile și cu nevoile ei, nu se putea desfășura numai în caprinsul zidurilor lor, după cum și viața de curte a lui Ludovic al XIV-lea — de necomparat a celei a noastre — nu se încheie numai în zidurile dela Versailles, ci se revărsa strălucitoare și la Meudon, Choisy, Saint-Germain, Fontainebleau, Compiègne, Saint-Cloud etc.

Căci pe lângă petreceri, în sensul și după nivelul civilizației noastre, sunt și alte nevoi ce îndeamnă la ridicări de curți: așa nevoia de conace, pentru trimișii Voievodului, la Brașov, în misiuni politice sau numai pentru dese câmpărași de lucrări ce nu se găseseră în țară (carete, postavuri, argintării etc.), hotărâște pe Brâncoveanu să

campere niște case acolo «pentru odihna lor» ¹⁾; relațiile politice cu Constantinopolul, necurmatele solii și, poate, previsionsa unei eventuale detronări, îl determină să-și clădească o *vilă* și la San-Stefano, lângă Constantinopol, locul de petrecere al ambasadurilor puterilor streine (pe atunci un fel de Thérapia modernă). Ea trebuie să fi fost destul de confortabilă, pentru ca să fie câmpărată, după moartea lui Brâncoveanu, de marchizul de Bonnac, ambasadorul Regelui Franței, pentru trebăurile ambasadei ²⁾.

Dar chiar și în țară e nevoie de asemenea *conace*, într-o vreme când drumurile sunt atât de grele. La mănăstirea ³⁾ Obilești, situată lângă Dunăre, în fața vadului Turtucaia—Oltenița, Brâncoveanu își avea, pe lângă un loc de petrecere, și conacul preferit, când trecea de bună voie Dunărea sau când primiă vre-un ilustru oaspe de peste Dunăre, ca lord Paget, ambasadorul

Angliei. Apucând această cale evită el, Domnul mândru, de a face drumul obișnuit ce trecea prin raiua turcească a Giargialui: Călugăreni-Copăceni-Daia (Odaia)⁴⁾, pe unde nu merse decât silit la 1703 și în mazilia dela 1714.

Și Brâncoveanii eră un conac spre drumul Craiovii și Mehedințului, după cam și Potlogii eră cel mai interesant, fiind așezat în inima țării, la o importantă răspântie de drumuri mari: răspântia drumului București-Târgoviște-Câmpalung, cea a drumului Găești-Pitești-Craiova-Cerneți.

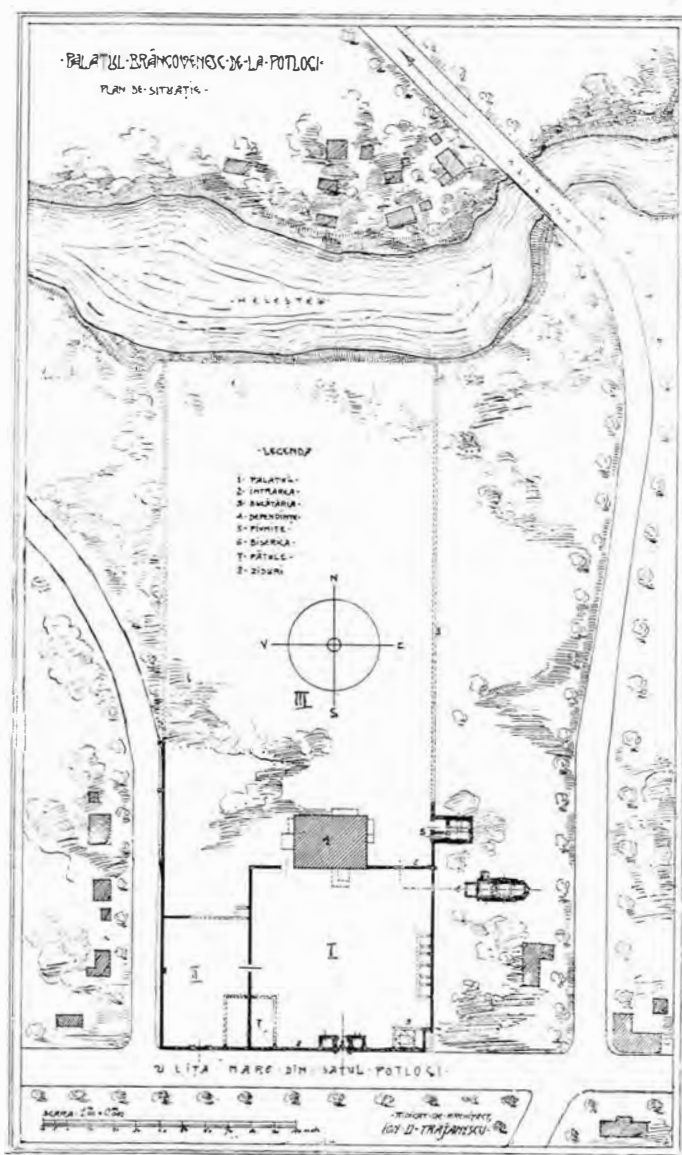
Dar și spiritual de bună gospodărie în exploatarea întinselor moșii, — pe care Brâncoveanu o urmărește așa de aproape, în cât însemnează cu grijă în notițele sale data numărării oilor la Obilești⁵⁾, iar a-

nui stareț cam uitac, îi aducea aminte, mai în glumă mai în serios, că «de ne-ai fi trimis lit. 2, 3 de caș de bivoliță proaspăt, și «sfînția ta și Bistrițeanul ar fi făcut bine, «ci iaste rău că le mâncați tot voi cu țigă-nii»⁶⁾ — deci și exploatarea moșiilor e un îndemn de ridicare de curți confortabile.

Pentru toate aceste nevoi Brâncoveanu înălță strălucita curte ale cărei ziduri înegrite se ridică și astăzi în satul Potlogii, la 50 km. de București, în hotarul județului Dâmbovița și Ilfov, între râurile Argeș și Sabar, pe marginea unui frumos heleșteu, —

estăzi și el o sfărâmatură din frumoasa oglindă a heleșteului de odinioară.

Și pe orice drum ai sosi, fie prin vechiul drum al Târgoviștei, ce trece prin Mogoșoaia⁷⁾, fie prin acel ce duce, vre-o 12 km. dela gara Titu spre sud-est, prin satul Strâmbeni⁸⁾, aceeaș covârșitoare stăpânire asupra întregii ființe a călătorului o produce masa zidurilor rămase în picioare⁹⁾, iar gândurile toate se întorc îndărăt acum mai bine de 200 de ani, când Brâncoveanu sălășluia aci.



Curtea din Potlogi.

— Schița planului de situație. —

În ce chip Potlogii au trecut în stăpânirea lui Constantin Brâncoveanu nu știm, și nici în hrisovul de întărire¹⁰⁾ al moșiilor lui, atât moștenite cât și cumpărate, dat de Șerban-Vodă Cantacuzino, nu aflăm nimic despre satul Potlogi.

Și totuși Brâncoveanu, cu 5 ani înainte

de a lua domnia și cu 10 ani înainte de a ridica casele domnești de azi, trebuie să fi stăpânit Potlogii, după cum se vede și din următoarea pisanie a bisericii ce serviă de paraclis caselor celor vechi, cari se vor fi înălțat deasupra pivniței ce există până azi lângă biserică (vezi corpul 5 în schița planului de situație, pag. 50).

† AČASTĂ SV(Ă)NTĂ ȘI D(U)MNEZEESCĂ BESEARICĂ IASTE ZIDITĂ ȘI ÎNĂLȚATĂ, DEN TEMELIE PÂNĂ ÎN SĂVÂRȘITUL EI, DE ROBUL LUI D(U)MN(E)ZEU COSTANDIN BRÂNCOVEA-

rialilor la Cerneți și când generalul lor biruitor, Heissler, îl urmăria, în retragerea sa spre București, pas cu pas, din conac în conac, aducând cu dânsul și pe svânturatu Agă Bălăceanu, protivnicul domniei Brâncoveanului și apărătorul cauzei fiului răposatului domn Șerban Cantacuzino, de a cărui punere în scaun eră acum sigur atât el cât și ambițioasa văduvă.

Tot la Potlogi se face, în anul următor 1690, pregătirea campaniei de război a lui Brâncoveanu contra Imperialilor, în



Palatul din Potlogi.

— Fațada principală, dinspre poarta de intrare. —

NUL, V(E)L SP(Ă)TAR), ÎNTRU SLAVA DOMNULUI NOSTRU IS(US) H(RISTO)S, CEL ÎN TROIȚĂ SLĂVIT, ȘI (ÎN)TRU CINSTEA LU(I) V(E)L MU(CENIC) DIMITRIE, PENTRU A SA VEAČNICĂ POMENIRE ȘI AL P(Ă)RINȚILOR, CAREA SE-AU ÎNCEPUT ȘI SE-AU ȘI SĂVÂRȘIT ÎN ZILELE LUMINATULUI DOMN IO ȘERBAN C(ANTACUZINO) B(ASARAB) V(OEVOD) — S(E)P(TEMVRIE) 1, 7192(=1685)¹¹⁾.

În acele vechi case, cari azi nu mai există, îl găsim¹²⁾ pe Brâncoveanu, poposind, chiar în primul an al domniei, în 1688, atunci când oștile turcești, împreună cu cari luptă, fără bătăute de trupele Impe-

potrii cărora aduce pe Tököly, susținut de Turci și Tătari, pentru ca acesta să revindică pe câmpul de bătăie dela Zărnești coroana regească a Ungariei.

În vara acelu an, în mijlocul pregătirilor de tot felul pentru tăbărîrea, în satele din jurul Potlogilor, a trupelor turcești, tătarești și ungarești, a facerii podului de peste Argeș (cunoscut până mai încoia sub numele de Podul Brâncoveanului sau Podul statornic) și a petrecerilor cu Hanul și Seraschierul, Brâncoveanu primiă acolo¹³⁾ vizita Patriarhului Țarigradului, Dionisie.

Și în anii următori de lupte și incidente

de granițe, — cari se înșiră din timpul asediului Vienei fără ca vre-o luptă decisivă să hotărască, — îl găsim de multe ori pe Brâncoveanu la Potlogi. Il aflăm în 1692, când se întoarce spre București din tabăra din dealul Bărbat, de lângă Târgoviște, de unde spionă mișcările Imperialilor; — în 1694, între 29 Sept. și 2 Oct., când se întorcea dela Brâncoveni spre Târgoviște; — în 1695, când, primind ordinul Sultanului ca să pornească spre Cladova și să înceapă zidirea cetății de acolo, el tăbări, între 11 și 14 Aprilie, împreună cu un Agă turcesc și catoatăoastea, pentru ca de acolo să iea calea Brâncovenilor¹⁴).

De aci înainte luptele continuă sard, tot mai departe de granițele țării, spre cetatea Belgradului, fără însă ca Domnul să scape de gresălile aprovizionării, convoiarilor, birurilor și supravegherii munților, — până în anul 1697, care aduce veste așurătoare pentru întreaga creștinătate a zdrobirii Turcilor la Zenta, prin victoria vestitului general Principele Eugeniu de Savoia.

Cară fu impresia produsă asupra lui Brâncoveanu de știrea ce-i veni la marea Harez, unde află despre «izbânda creștinilor și stingerea păgânilor», nu e nevoie să o mai căutăm în povestirile cronicarului oficial. Nici nu are răbdarea să aștepte încheierea păcii și el, care timp de zece ani nu putuse să zidească decât Harezii și să repare palatul târgoviștean, acum începe zidirea bisericii din Făgăraș, a mănăstirii Sf. Gheor-

ghe din București, cam și ridicarea unui nou palat, la Potlogi, unei noi *case domnești*, cam se zicea pe atunci, care avea să fie leagănul dinastiei sale.

Căci, împăcatea Imperialii încă din 1695, când primește titlul de Princeps Sacri Imperii Romani, bine-văzut de Turci, cari, după încheierea păcii din Carlowitz, îl învestmăntează cu insignele domniei pe viață, norocul îi surâde larg.

Încă din primăvara anului 1698 începu zidirea frumoaselor case, iar în Ianie însuși «Măria Sa, în București n'au mai șezut, ci s'au rădăcat de «au mers la Potlogi, «de au văzut casele «Măriei Sale ce se lă«crau acolo», — ne spune cronicarul¹⁵).

Lucrul acestor case, destinate acelaia ce-i purtă numele și avea să fie și moștenitor la cârma țării, fiului său mai mare Constantin, continuă, sub conducerea unui boer vecin, de peste Argeș, Mihail Corbeanu¹⁶), până în toamnă, când, întorcându-se din Târgoviște spre Bucu-

rești, «aduazi, Octomvrie 27 de zile,... «Măria Sa au purces și au mers la Potlogi, unde și casele de acolo isprăvite «găsindu-le de zidit, numai două zile au «zăbovit, deci au purces de au mers la Mo«goșoaia»¹⁷). Cu acest prilej al terminării de roșu a clădirii, Brâncoveanu pase o frumoasă pisanie de marmură (v. ilustrația alăturată) deasupra ușii foisorului principal, pentru a încununa banul sfârșit al lucrului început :

IO C(ONSTANTIN) B(ASARAB) V(OEVOD).



Pisania palatului din Potlogi.

— Odinioară așezată deasupra ușii ce dă în foisorul principal, azi păstrată în Palatul Artelor. —

ACEASTE CASE DEN TEMELIALORSÂNT ÎNĂL-
ȚATE DE LUMINATUL DOMNU IO COSTANDIN

ȘINDU-LE LA LEAT 7206 (= 1698) ȘI LA AL
ZEACELEA AN AL DOMNIEI SALE, ISPRAVNIC



Palatul din Potlogi.

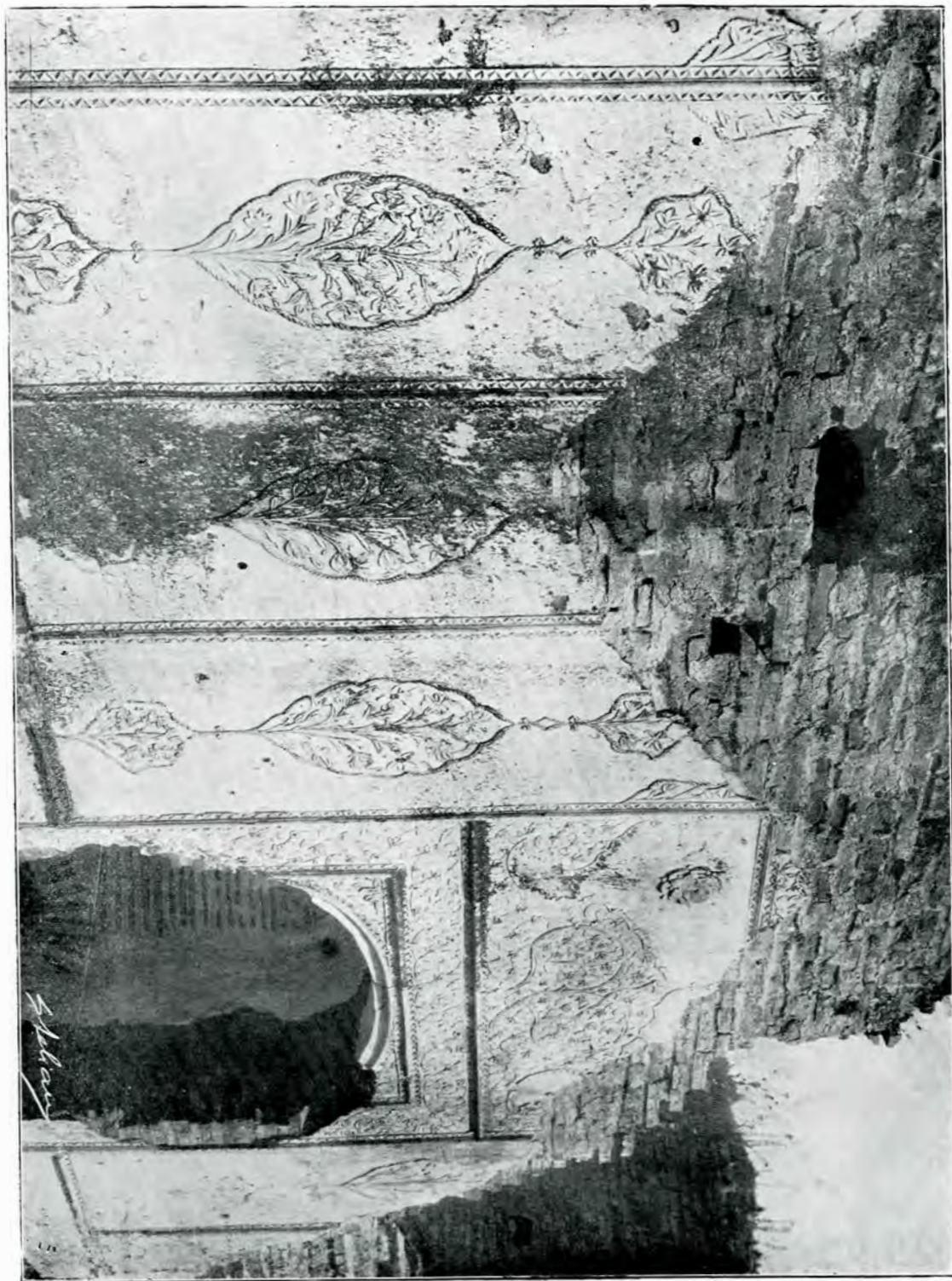
— Interior (ștăcatari) din saloanele Domnului. —

BASARABU VOEVOD, FIULUI SĂU COSTANDIN
BRÂNCOVEANUL ; ÎNCEPÂNDU-LE ȘI ȘI SFÂR-

FIIND MIHAI VT(ORI) POST(ELNIC) CORBEA-
NUL ^{1s}). (Se află d'asupra ușii, ilustr. p. 52).

Totași întreaga podoabă a tencuelilor, ștucurilor și zugrăvelilor nu fu terminată

veanu la Potlogi, imediat după ce primește caftanul de domnie pe viață, între 18 și 22



Palatul din Potlogi.

— Interior din acelaș salon al Domnului. —

decât în toamna anului următor 1699. Pentru zoriarea lăcrului îl vedem pe Brâncu-

Aprilie, — apoi între 2 și 17 Iulie, când boala și, în urmă, moartea ginerelui său Scarlat

(fiul lui Alex. Mavrocordat), îl rechemă și îl reține la Târgoviște până după înmormântarea acestuia, — după care, între 2 și 7 Septembrie, se reîntoarce în Potlogi, revenind încă odată dela Târgoviște (în călătoria spre București) între 19 și 28 Octombrie, când «prea iscusitele și frumoasele case» erau definitiv terminate și când puteau fi inaugurate, prăznuite, cu prilejul hramului bisericii de acolo, al sf. mucenic Dimitrie¹⁹). Atunci, de sigur, pentru această festivitate, Ierodiaconul Ioanichie Hagial făcu un ἐπιγραμματα²⁰), o poezie ocazională: «La de curând zidita, foarte frumoasă și foarte strălucită casă».

De aci înainte regulat, vara, la ducere spre Târgoviște, toamna, la întoarcere spre București, Brâncoveanu în fie ce an se oprește, când mai multe, când mai puține zile și la Potlogi. Cu mare pompă aflăm că, în 1701, aci «șezând vreo zece zile cu multă boerime, intra bucurie au petrecut». Tot aci auzi el de încheierea păcii dela Prut, dintre Ruși și Turci, — pe când petrecea «cu toată boerimea și curtea». Și în anul nenorocirii, 1714, după ce făcu săptămâna cea mare la Târgoviște, mai văzu pentru ultima dată satele sale favorite, Potlogii și Mogoșoaia, de unde «Duminecă au intrat cu *fericire* în scaunul Bucureștilor», ne spune cronicarul, neștiutor de trista soartă ce avea să așteple pe stăpânul său²¹).

După nenorocirea din 1714 Potlogii fără supăși unei prade cumplite, ca și Mogoșoaia, de către un Hasihiu «ce venise aici pentru «trebile acelea de s'au dus la Târgoviște și «pe la Potlogi, cercând avuții»²²). Atunci de sigur se sparge și se descopere tainele palatului pentru a se da de acele avuții.

Care fu soarta palatului în anii următori, de dese pribegii și de persecuții a urmașilor lui Brâncoveanu, ne-o arată urmele incendiilor: nu se poate face o săpătură în năuntru și în afara lui fără a nu se da de straturi groase de lemnărie arsă.

A face istoria acestor timpuri ar fi să repetăm cele ce am spus despre Mogoșoaia. Dela prețiosul Salzer avem o bună descriere a felului cum se prezintă palatul, după o scurgere de aproape 100 de ani dela zidirea lui, către sfârșitul secolului al XVIII-lea, când aparțineă marelui Logofăt Manolache Brâncoveanu, fratele lui Nicolae, posesorul Mogoșoaii²³): «Potlogii... «întrecuse cu mult pe toate celelalte [palate] «în mărime și în construcție (însă nu și în «pozițiune), mai înainte ca să fi decăzut atât «de mult și să fi ajuns la ruină în așa fel, «că fără o cheltuială princiară, nici odată «să nu mai poată să ajungă la strălucirea «sa de odinioară... Acest palat este în total «plănuț după modelul acelaia dela Mogoșoaia [recte: contrariu], dar ceva mai «mare... și fusese executat într'un mod «strălucit cu mult gust și cheltuială.

«Ștucaturile, sculpturile, galeriile, portretele, chiar planul grădinii și curții anterioare [Vorhof], total, oricât de sălbăticit «zace acum, trădează totuși *gustul european* și încredințează pe vizitator că a fost «înălțat prin meșteri streini din avatul anui «bogat prinț: al nefericitului Constantin «Brâncoveanu, strămoșul actualului pro-prietar»²⁴).

După 1848, când Rușii vin în țară pentru a reprimă revoluția Ungurilor, detașamentul de trupe, ce trece pe la Pietroșița în valea Timișului, cuartirul aci la Potlogi. Tradiția satului păstrează amintirea acoperirii palatului cu șindrilă de către generalul rus de atunci, după cum tot anui general strein, lui Coronini, comandantul trupelor de ocupație austriacă la 1854, datorăm atragerea atenției lumii asupra mănăstirii Argeșului, pe care ai noștri o priviau nepăsători distrugându-se.

Arendășii armători ruinară tot ceea ce nu putu distruge dintele vremii. Acum câțiva ani podina acoperișului și groasele grinzi de stejar ale planșeurilor fără întrebuințate

de un arendaș rapace pentru facerea parchetelor caselor sale. În 1905 fu dărâmată cuinia (v. ilustrațiile pag. 66). În 1907, însărcinat fiind de prefectura jud. Dâmbovița cu studiarea monumentelor din județ, am aflat de începerea dărâmării întregii prețioase relieve. Mulțumită serioasei intervenții a Comisiunii Monumentelor Istorice, am avut de înregistrat dărâmarea numai a peste 100 metri din zidul înconjurător de est. (V. în schița planului de situație No. 8). În același timp, printr-o fericită întâmplare, o parte din podoabele palatului (consolele și capitulele) erau salvate, la Târgoviște, dela o peire sigură, fiind amenințate de a dispărea sub temelia unei case, — prin intervenția prefectului de Dâmbovița, d. C. Dimitriu ²⁵). În primăvara aceasta am constatat că opera de distrugere continuă regulat, căci am surprins dărâmându-se un zid interior (vezi zidul din spre gârlici în planul rez-de-chaussée-ului, pag. 58).

Dărâmarea se facea de către arendaș, prin învoiala una și una: o cărămidă dărâmătorul, una arendașul; chiar cheile unor arcuri fuseseră scoase pentru a grăbi dispariția lor.

Iar în zidurile unde șezuse un voevod al țării, porcii continuă să se răsfețe pe un strat gros de doi metri de gunoi!

2

Un studiu izolat, asupra arhitectonicii curții din Potlogi, este cu neputință; și cine s'ar fi încercat să-l facă, s'ar fi pierdut în divagații și presupuneri, în misterul cărora se învâluie, de obicei, orice rămășiță a trecutului ce nu se poate înțelege. Fără un studiu preliminar asupra Mogoșoaii, nu se pot înțelege Potlogii, o curte complexând pe cealaltă și amândouă păstrând toate elementele necesare pentru o bună înțelegere și reconstituire; căci planul Mogoșoaii copiază pe acel al Potlogilor, modernizându-

du-l și schimbându-l foarte puțin în ceea ce privește dispoziția și destinația încăperilor în care se înparte interioarele lui.

Curtea proprie zisă, cu mult mai mare ca aceea a Mogoșoaii, formând un mare dreptunghi (ca. 300 m × 118 m), e înconjurată de trei părți cu ziduri, lăsând liberă perspectiva heleșteului. Ea se întinde din drumul ce duce spre Argeș până în malul heleșteului și e împărțită, după vechea modă ²⁶) a curților bătrâne, în trei curți (v. schița planului de situație, pag. 50).

Curtea principală (I) cuprinde: — pe latura sudică aceeași intrare monumentală (2) ca și la Mogoșoaia, flancată de cele două camere ale portarului și corpului de gardă (ilustrația pag. 66); — în colțul nord-estic, cuinia și dependențele ei (3), asupra căreia s'au făcut foarte hazardate hipoteze ²⁷), zidită întocmai ca aceea a Mogoșoaii (ilustrația pag. 66); — pe latura estică camerile slujitorilor (4), dărâmate azi, cari răspundeau afară pe o prispă țărănească cu stâlpi de lemn; — șoproanele cu arcade pe stâlpi (7), pe latura vestică, — iar pe latura nordică scara monumentală a foisorului palatului (1).

Curtea secundară (II) cuprinde grajdurile și păturele, iar în marea grădină (III) se înalță zidurile falnicului palat.

Biserica sau paraclisul (6), ca și pivnițele vechilor case lângă cari fusese zidită (5), rămâne ca la toate celelalte curți în afara incintei. Mai măreață ca toate celelalte paraclise, ea nu mai păstrează neatins decât exteriorul (afară de turle), interiorul ca și pridvorul fiind stricate de prefacerile unei restaurări lipsită de orice pricepere ²⁸).

Palatul sau casele domnești, cum se numiau locuințele Voievozilor până la zidirea Mogoșoaii, se înalță în fața grădinii, ce se rânduiea splendidă până în marginele heleș-

teului. Acelaș plan dreptunghiular ca și la Mogoșoaia ($32^m \times 23^m$) cuprinde încăperile pivniței, rez-de-chaussée-ului și etajului (v. schița de secție, pag. 58).

Pivnița, ca și la Mogoșoaia, boltită cu cupole, dar ceva mai scundă, grupează în jurul ei toate camerele *rez-de-chaussée-ului*, Foarte scunde (3^m), ele nu au ca decorații pe pereți decât un chenar de ciubace în jurul ușilor și ferestrelor. (V. schița planului rez-de-chaussée-ului, pag. 58).

(pe care se înălță foișorul), format din arcade sprijinite pe mici colonete (ca la Hurezi), iar nu pe ziduri masive ca la Mogoșoaia. — Reconstituirea acestui foișor este însă ușoară, sprijinindu-ne pe comparația cu acela dela Mogoșoaia, pe urmele legăturilor lui cu zidurile palatului (ilustrația pag. 59) și pe săpăturile ce am întreprins pentru descoperirea temeliiilor lui (v. planul rez-de-chaussée-ului). Monumentala scară de piatră, arcă pe un arc (rampant) până la acest foișor, care era boltit cu ca-



Palatul din Potlogi.

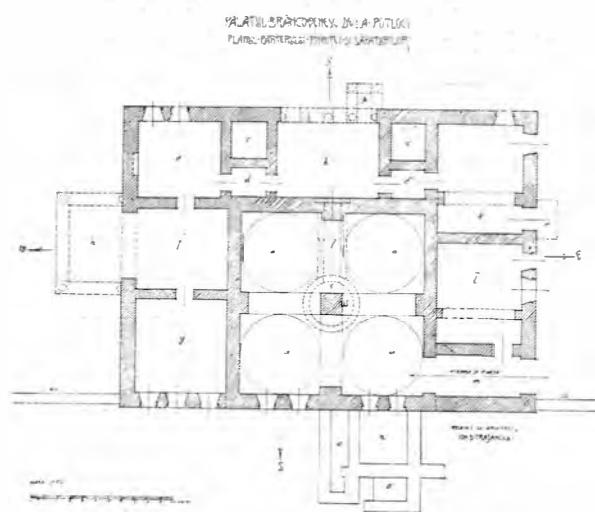
— Vederea laturei de vest, cu foișorul închis, azi căzut. —

Comunicația rez-de-chaussée-ului cu etajul se face prin patru scări exterioare, ca la toate casele vechi rumânești, câte una pe fiecare latură. Cea principală (R, în planul etajului) se alipia majestos pe laturile foișorului cu coloane (A), iar nu de zidurile palatului ca la Mogoșoaia, mascându-se prin acest procedeu nesimetrica așezare a foișorului față de axul clădirii. — Astăzi nu mai există nici scara nici foișorul, din cauza șubrezeniei subasamentului

lotă sferică, ce se racordă, prin mijlocirea trompelor, de arcadele colonadei, din cari nu au rămas decât capitelele (ilustrațiile pag. 67) — Pandantul acestei scări la latura nordică (U) serviă pentru scoborirea din palat în grădină, prin intermediul unui foișor, pe care trebuie să ni-l închipuim în acelaș fel ca unul din cele două foișoare ce precede loggia Mogoșoaiei, ridicat însă pe un subasament de arcade și 4 colonete.

Această scară era de lemn și alipită zi-

darilor palatului ca și scara de vest (T) ce



Palatul din Potlogi.

— Schița planului pivniței și rez-de-chaussée-ului. —

arcă în foișorul închis cu ferestre (K) ca și scara din latura estică (V), cari serviau ca scări de servicia pentru apartamentele Domnului și Doamnei.

Etajul are același plan în dispoziția încăperilor ca și Mogoșoaia, numai că la aceasta se corectează disimetria din distribuția camerilor dela Potlogi, ce rezultă din cauza așezării prea departe a antreului B, C, D, de axul central al clădirii. Diferențele ce rezultă pentru ambele palate din această disimetrie aduce și schimbarea destinației tuturor încăperilor sale.

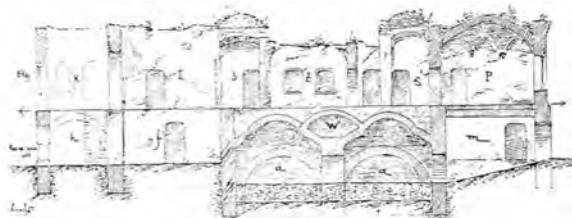
Pătranzând prin intrarea principală a foișorului A, dăm de acest curios antreu B, C, D, care, deși se prezintă ca o singură încăpere, oferă o mare diversitate de sisteme de boltire și de dimensiuni, fiind despărțit, prin arcurile ce-l taie transversal, în patru compartimente boltite deosebit: — B, cu calota pe pendentivi; — C, cu boltă cu scobituri în coapsă (lanette); — D, cu două bolți cu muchii diagonale (voûte d'arêtes).

Pereții lui nu au nici o decorațiune. Luminatul se face foarte puțin prin mica fereastră de deasupra ușii ce dă spre loggia și prin aceea dela ușa antreului F.

Acest antreu se termină, la capul opus foișorului, cu o splendidă *loggia* (E), tot ca aceea a Mogoșoaiei, dar având ca subasament o colonadă tot deschisă, cam deschisă eră și aceea de sus. Colonada nu mai există astăzi, dar capitelul găsit (ilustrația pag. 67) ne face să vedem că eră mai simplă decât colonada foișorului, contrastând astfel cu palatul de la Mogoșoaia, care, având ca fațadă principală loggia, căută să dea cea mai mare strălucire acestei colonade, iar nu foișorului.

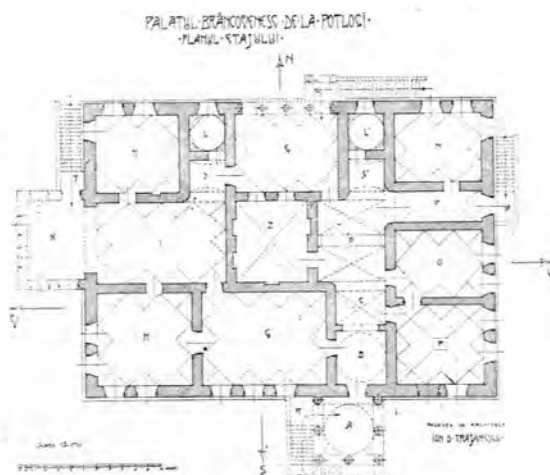
În dreapta și în stânga aceluși antreu se înșiră camerele a două apartamente, ca și la Mogoșoaia, ceea ce reiese și mai clar din existența a două latrine L, L', ce flancau loggia și pe cari fantezia unor cercetători le socotea drept *oubliette*!

Din analogia cu palatul bucureștean, ieșean și cu cel dela Mogoșoaia, ²⁹⁾ aparta-



Palatul din Potlogi.

— Schița de secție prin încăperile respective ale etajului, rez-de-chaussée-ului și pivniței. —



Palatul din Potlogi.

— Schița planului etajului. —

mental din dreapta, cu mai puține camere



Palatul din Potlogi.

— Vedere asupra intrării principale, cu arme din colonada, zugrăvelile și ștucaturile foișorului principal. —

și mai ușor decorat, trebuie să fie al Doamnei, cel din stânga al Domnului.

Apartamentul Doamnei cuprinde trei odăi, separate prin antreal de serviciu F.



Consolă sub bolți.
— Stema cantacuzinească. —

vând în dreptul cheii de boltă un mic *ințrând* patrunghiular mărginit de caie, ceea ce probează că acolo a fost ținut vreun tablou (Gemälde, observat de Salzer), ce decora



Consolă sub bolți.
— Două spade încrucișate într'o coroană. —

În P, cea mai mare și cea mai frumoasă decorată, trebuie să fi locuit măriasa. Boltirea e ca la toate celelalte camere, cu o boltă cu scobituri în coapse (lanette) la 6 metrii, a-

mijlocul tavanelor ca și la Mogoșoaia. Pereții sunt lucrați în ștuc alb, de un foarte delicat și fin profil. Ei sunt împărțiți în trei zone sau registre orizontale, prin 2 ciabuce trans-

versale, unul sub bolți, țărmarind segmentele lanetelor, în mijlocul cărora sunt superbe roze tot în ștuc, iar celălalt nu departe de dușamea, formând o bordură. Ușile și fe-

restrele sunt încadrate într'un chenar dreptunghiular de învârtituri de vreji cu foi (rincau-ari). Pe peretele din spre răsărit, tot în segmentul unei scobituri a bolții (lanette), se văd armele unei frumoase icoane sau tablou. — Capetele lanetelor erau susținute, ca și în celelalte odăi, de console (de felul celor din ilustrațiile alăturate) ³⁰.

Camera O, nu are ca decorație decât consolele, ciabucele pereților și un cadru de două ciabuce în jurul ușilor și ferestrelor.

— N prezintă numai pereții spoii ca alb. — Latrina L', precedată de sălița S', boltită jumătate cilindră (en berceau), își avea scaunul în colțul de nord-est. Rotogoale de vopsea roșie îi decorează mijlocul pereților. Ea e aerisită de un turn — lanternă, racordat prin trompe ca zidurile ei.

Apartamentul Domnului se află în stânga antrealului, având toate odăile boltite cu lanette și de o bogăție neîn-

trecută în ștucatură. El comanică cu apartamentul Doamnei prin marea sală de reaniani a palatului G (10^m, 12 × 7^m,50), care avea drept decorațiuni frontoane tri-



Consolă de colț.
— Un buzdugan trecut printr'o coroană. —



Consolă sub bolți.
— Cifra Brâncoveanului C, prinsă într'o mască. —

unghiulare în ștuc, ca coronament al ușilor, și frumoase încadrături de învârtituri de vreji cu franze în jurul ferestrelor și ușilor, unde se coborau foarte elegant numai până la jumătatea lor (ilustrația pag. 63). Restul pereților, cu aceleași ciabuce ca și camerele Doamnei, nu au alte ornamentații decât console și niște motive asemenea acelor a ușilor în segmentele lunetelor bolților.

H își are pereții împărțiți în trei registre transversale. Registrul dela mijloc, cel mai mare, fiind împărțit, prin ciabuce, în panouri dreptunghiulare, pe care le decorează niște motive ce reprezintă ramurile cu foi lungi, cu flori cu cinci petale, înscrise în romburile stilizate; registrul de sus, în segmentele lunetelor, prezintă alte panouri de cea mai elegantă execuție (v. ilustrațiile pag. 53, 54), ca și panourile și benzile de vreji ce încorporează și încadrează ușile și ferestrele. Acelaș motiv decorativ al pereților ornează ambrasurile ferestrelor.

M, opusă diagonal camerei Doamnei, trebuie să fi fost locuința obișnuită a Domnului, judecând după existența aici a unui tablou (ca și în camera Doamnei), ce eră pe peretele nordic al camerei (v. ilustrația pag. 64). Hipoteza că această pictură ar fi o icoană trebuie exclusă, ea neaflându-se pe peretele estic. Mutilată în partea superioară, ea lasă să se vadă destul de lămurit corpurile, dela mijloc în jos, a două personaje mari, îmbrăcate cu dalamă galbenă și antiriu albastru, ținând în mijlocul lor un copil andru. E portretul posesorilor casei: Constantin-Vodă, Doamna Maria și copilul Constantin beizadea. — Pereții sunt decorați cam tot așa ca și ai camerei H, dar foile și vrejile sunt albe, contrastând cu fondul negru pe care sunt lucrate.

În I avem un mare antreu, neavând ca ornamentații decât frontoanele și che-narele ușilor; el răspunde într'un foișor strălucit ornamentat închis, K (cu ferestre),

despărțindu-se de acesta printr'un arc, al cărui intrados e ornat cu mari învârtituri de vreji de o splendidă execuție. — Latrina în L, cu scaunul în colțul nord-vest, eră mascată printr'un paravan stabil fixat în peretele vestic al săliței S.

Și în sfârșit camera din centrul palatului Z, luminată de două mici ferestre spre loggia și prevăzută cu dulapuri, cu rafturi (nișe) în fiecare perete, este camera sau chelarul unde se strânge, ca în toate casele românești vechi, întreaga gospodărie a casei. Ea e boltită în *arc-de-cloître*. Aci se depozitează, în lipsa stăpânilor, lucrurile de preț ale casei, covoare, blănuri, vesela.

Sub podina acestei camere, un canal a cărei deschidere se află în rez-de-chaussée, sub loggia, ducă la o ascunzătoare ca un fund de captor (cul-de-four), practică în spațiul liber ce rămâne între podeaua etajului și calotele pivniței, deasupra stâlpului central (v. W în secție și planul rez-de-chaussée-ului). Și asupra acestei ascunzătorii ce se găsește și deasupra celeilalte pivniți, fantezia născocise diferite hipoteze. Se credeă anume să aci trebuie să fi fost un calorifer, ca și la băile romane și cele turcești, ce încălziă dalajul camerilor, cari de altfel aveau și sobe. Hipoteza cade însă când observăm că gura canalului, cât și intrarea în ascunzătoare, au fost deschise ulterior, prin spargere (desigur în vremea căutării averilor, după moartea lui Brâncoveanu), că gura canalului eră mascată printr'o nișă în timpurile zidirii și că acel fund de captor nu are nici o deschidere pentru eșitul fumului, răspândirea căldurii și întreținerea combustiei. Nu poate fi vorba decât de o ascunzătoare, de o tainiță, care credem că se va găsi și la Moșoia, dacă se vor face exploarări, cari pot da loc la surprize. De altfel aceste tainițe sunt obișnuite în vechime, se găsesc și la palatul ³¹⁾ lui Duca-Vodă dela Cetățuia

din Iași, unde aflăm, după o descriere făcută de romanticul Alecu Russo, că «în «peretele dinspre oraș, o așe mică rotundă «duce într'un fel de tindă îngustă, în al că- «rai fund se deschide o viziune ce are multă «asemănare cu un captor de pitărie, . . . e «tainița» aflată, între rez-de-chaussée și etaj.

Ca luxul și splendoarea interioarelor de la Potlogi și Mogoșoaia contrastă însă simplitatea podelelor de cărămizi, vizibile încă, cari s'au conservat până târziu în palatele noastre, spre marea deziluzie a călătorilor, ca D-na de Reinhard, ce înregistrează cu ciudă, în memoriile sale, stricarea prețioasei sale toalete din această cauză.

Scoborând din palat, constatăm că nici exteriorul nu rămâne mai pe jos de bogăția interiorului. — Printr'o malurație bogată și zugrăveli vii se căută a se obține un maximum de contraste între podoabe și suprafețele simple și albe ale zidurilor, punându-se astfel cât mai mult în vază diferitele părți arhitectonice ale clădirii.

Un ciabuc la mijloc indică cele două diviziuni: rez-de-chaussée-ul și etajul; iar o cornișă bogată încunună clădirea.

Cornișa se compune dintr'o serie de ciabuce sub strașină și dintr'un ciabuc (tor) gros alb, foarte frumos lucrat cu solzi (imbricat), separat de cele dintâi printr'un canal (gorge) vopsit cu galben. — Coperișul clasic rumânesc, țuguat (à la brancarde, zice Sestini), sau poate cu cupole — cum se află reprezentat un palat în stucurile decorative ale bisericii din Fundeni Doamnei — acoperă clădirea.

Benzi late de învârtituri de vreji cu foi, în stuc, și colorate într'un splendid albastru limită, pe fiecare față, muchile clădirii; aceleași benzi, dar mai înguste, încadrau ușile și ferestrele, pe cari le mai încoronau și niște frontoane zugrăvite, în felul acelor ce se observă deasupra ușii dela intrarea principală (ilustrația pag. 59).

Ca închiere, comparând Potlogii cu Mogoșoaia, observăm că cele două palate ne oferă toate elementele necesare unei reconstituiri: loggia și foișoarele, cari lipsesc la Potlogi, le aflăm la Mogoșoaia; iar inovațiile făcute în restaurarea Mogoșoaiei le putem înlătura mulțumită celorlalte ziduri rămase intacte la Potlogi.

Și dacă interioarele diferă, — la Mogoșoaia predominând picturile, iar la Potlogi stucaturile, — restul clădirilor eră identice: ferestrele și ușile se evasau spre interior, terminându-se sus printr'un foarte elegant și molatic arc (en anse de panier), iar jos, ferestrele, în exterior, se terminau — ca unele din ferestrele de piatră ale bisericilor — printr'o lăvicioară, mai mică decât deschizătura ferestrei și sprijinită pe ciabuce ce se aștern unul sub altul, micșorându-și din ce în ce lungimea.

5

Nu putem să ne despărțim de singurele două curți rămase în picioare, fără să ne întrebăm: cine au fost meșterii și care stilul?

Stilul unei clădiri se poate studia din trei puncte de vedere: 1) comparându-l cu acela al clădirilor epocelor anterioare, — cu aceasta însă vom închide întreg studiu ce-am început; 2) studiind clădirea din punctul de vedere al influențelor artistice ce au putut să exercite popoarele cu cari am fost în legături culturale; 3) cercetând meșterii cari au lucrat-o și școala în care ei și-au făcut educația.

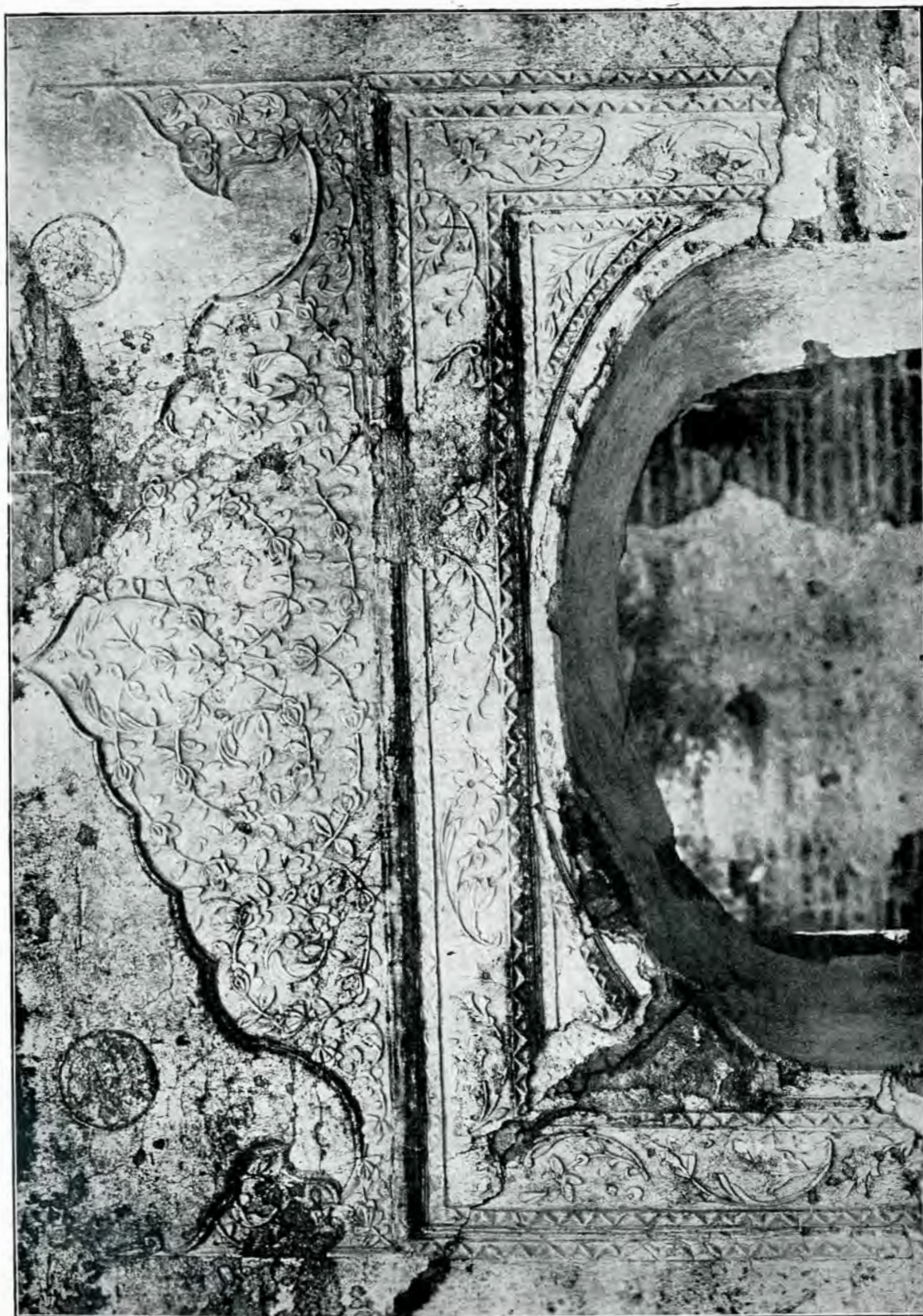
Socotim că e mai bine a porni, în această privință, dela impresiunile ce le-a produs aceste palate asupra unor canoscători vechi și ai arhitecturii țării noastre și aceleia a timpului lor.

Părerile a doi astfel buni canoscători, din două epoci și două popoare deosebite, sunt concludente. Lamottraye, bun canoscător

al arhitecturii orientale, printr'o lungă ședere în Orient, eră surprins de a vedea la

o are și Salzer: «ele trădează gustul european... trebuie să fi fost făcute de meșteri

Palatul din Potlogi.



— Ștucați în relief deasupra ușii saloanelor de vară în palatul —

Mogoșoaia o clădire zidită «europenește». Aceeaș părere, despre amândouă palatele,

streini», — încheie el, fără a-i determina.

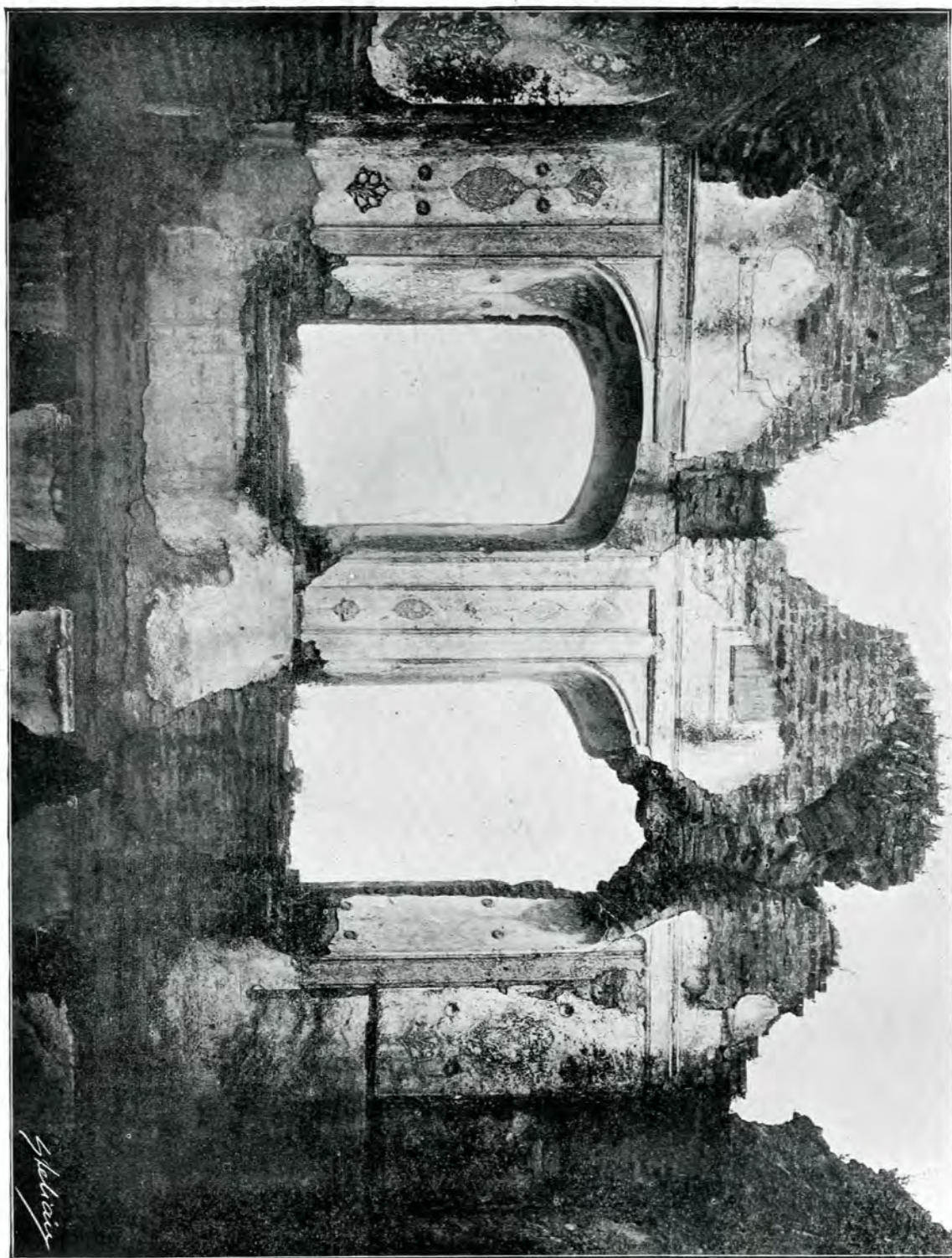
Cari sunt acele influențe și care acci

meșteri? — ne propunem a deslega, pe cât posibil, în cele următoare.

Cu Sașii am avut strânse legături cultu-

Rathhaus-al și Kloster-urilor), pentru a oînprăști pretutindeni dincolo, — și între Ungari și între Români, — nu se găsește în Man-

— Interiorul din camera de locuit a Domnului (cu arma unui labitor). —



Palatul din Pollogi.

rale din cele mai vechi timpuri; dar tipica lor casă, pe care ei o aduc cu întreaga lor viață sufletească dela Rin (împreună cu

tenia, cu toate că comunitatea lor dela Câmpalung era destul de puternică, chiar în secolul al XVII-lea, când un Japân *Andrea*

aducea la îndeplinire privilegiile date Câmpulungului de Duca-Vodă, același Andreia căruia Șerban Cantacuzino, persecutorul catolicilor, îi taie barba, spre batjocură, pentru încăpățănarea acestuia de a se alege de două ori jude contra voinței Domnului.

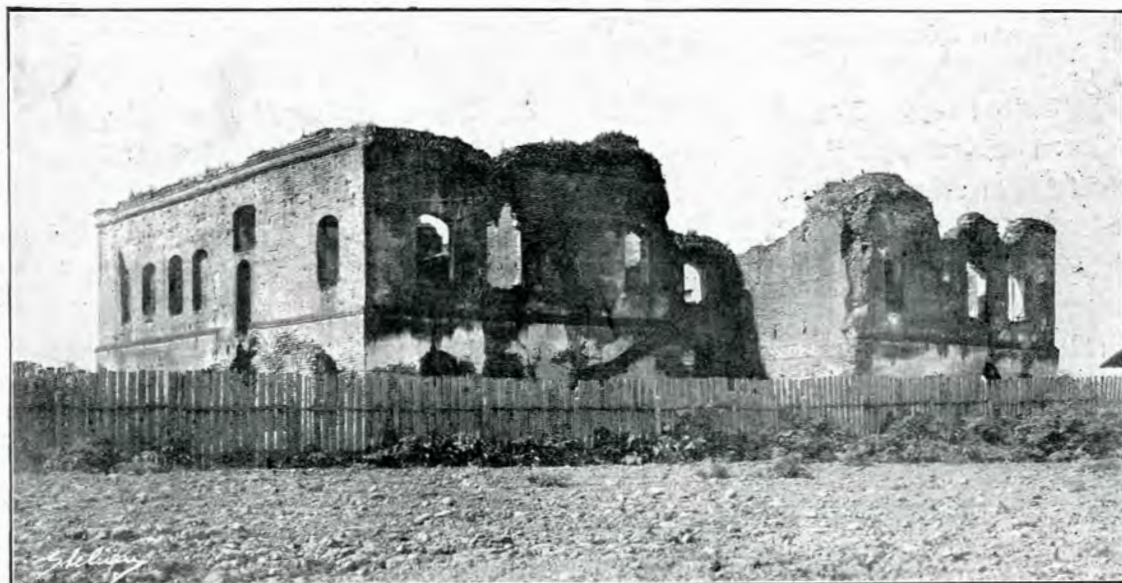
Nici Bulgarii, cu lipsa lor de gust artistic, și cu lipsa de clase sociale nimicite de cucerirea turcească, — nu exercită vre-o influență. Casele lor lasă mult de dorit chiar în timpurile de azi ³²⁾.

Nici în Constantinopolul decăzut nu poate fi căutată acea influență: fiindcă dela

uniforme, iar interiorul posedă în plus o mare sală centrală (care era transformarea vechiului atrium roman).

Mai eram în legături culturale și cu popoarele basinalui Adriatice, unde există o puternică tradiție artistică încă din timpul Romanilor și unde era Veneția, marele întrepriză comercial, în care se concentrează, ca într'un focar, toate influențele artistice ale lumii, pe un fond însă bizantin, ce se manifestă în întregul mod de trai al Venețianului, — chiar și în îmbrăcăminte.

Sacursalele Veneției: Zara, cu catedrala;



Palatul din Potlogi.

— Vedere asupra laturilor de est și de nord despre heleșteu, cu ruinele loggiei. —

Lamottraye, care detestă arhitectura palatelor turcești, până la Sesuni, ³³⁾ care vede în casele puternicilor Fanarului niște spele, nici un călător nu vorbește de bine de arhitectura de aici. — Și vechile locuințe bizantine ³⁴⁾, din cari s-au păstrat câteva aici și în Siria, nu puteau să aibă vre-o înrăurire asupra noastră. Zidite întocmai ca și casele turcești de azi, cari le moștenește stilul, ele erau zidite pentru o viață închisă, misterioasă. Tipicele balcoane închise, eșite în afară (muscharabieh), cari caracteriză casele turcești, se aflau și atunci; fațadele erau

Sebenic, cu fortal; Pola, cu arcul de triumf roman; Ragusa, cu palatul; Trau, cu catedrala; și Spalato, cu marele palat al lui Dioclețian (una din cele mai grandioase ruine ale epocii de decădere a Romanilor, singurul palat conservat și cel dintâi monument în care, prin amestecul de elemente clasice și orientale, se face începuturile noii arte bizantine), — ne arată ce tradiții puternice de artă erau în aceste părți ³⁵⁾.

Prin trei căi am avut legături cu basinalul Adriatice: 1) prin relații comerciale, politice și culturale, 2) prin colonii italiene

și italieni grecizați, stabiliți la noi, și 3) prin Sârbi și vecinii lor dela apus Dalmatinii.



Palatul din Potlogi.

— Vedere interioară asupra porții intrării, cu dărâmurile cunii. —

Se cunosc legăturile politice și comerciale ce le-am avut, cu Veneția, din cele mai vechi timpuri. Nu vom vorbi, de aceea, nici de legăturile politice ale lui Ștefan cel Mare, nici de ale lui Petru Cercel, ce-și dobândeste tronul cu sprijin venețian, nu vom vorbi nici de exportul nostru de vite, pentru mătășurile, lânurile și aurul ce-l importăm de acolo, nici de cazurile izolate când un Lăpușneanu căută pictori în Veneția pentru bisericile sale.

Cu începere din al XVII-lea secol, se pare, însă, că aceste legături erau mai strânse. Mama lui Mihnea era o italiancă grecizată, iar surorile ei, călugărițe la Murano, lângă Veneția, mijlociau trimeterea unui portret al lui Mihnea-Vodă ³⁶⁾.

Pe vremea lui Matei Basarab aflăm, din copiile după documente rămase la Trăgoviște de pe urma unui diletant, că colonii de Venețiani și Genovezi se aflau acolo.

În adevăr, în pastorală Mitropolitului Ștefan, adresată întregului cler al țării, probabil în anii de urgie ce aduc moartea lui Matei Basarab, aflăm că el dispune facerea unei rugăciuni de ploce, pentru seceta abătută asupra țării «cu argisărea Domnului, căce Svînția-Sa nu deschisiasă veastieriile cerurilor». În acest scop Mitropolitul ordonă

ca această rugăciune să se facă «după cum «făcurăm și noi în Trăgoviște, cu svintele «cruci, cu prea cinstitele «icoane. Dentră întâi adică «ieșită-ră-'m toată suflarea «jupanilor D o m n i e i, pe «poarta vânătorilor Dealu- «lui, de făcută-ră-'m litanie, «la svânta Mănăstire-De- «în-Deal. După aceasta în- «direptată-ră-'m rugă cu obi- «dă și prin celelalte porți... «Apoi din latirea de în jos «a svântii Mitropolii scu- «lare-se și de acilea isna- «furile capetilor țarigre-

«deni, genoveților și veniaților de întin- «serăm cu toții mare rugă afară din poarta «Bucureștilor».

Un Italian grecizat, Dona Pepano, favoritul lui Șerban Cantacuzino, care avea dese legături cu Veneția și stetea de multe ori acolo, era însărcinat de Vodă cu repararea mănăstirii Curtea-de-Argeș ³⁷⁾.

Un alt Italian, Johanes Pesena Levino, șede la Brâncoveni — de sigur în serviciul lui Brâncoveanu — unde își înmormântează întreaga familie secerată de ciumă.

Ca Del Chiaro, secretarul, sau ca Pilario, doctorul, vor mai fi fost Italieni la curtea lui Brâncoveanu. Del Chiaro, de altfel, admiră grădi-

nile Brâncoveanu-lui, lucrate după gustul italian, — era încântat de m-rea Sf. Gheorghe «— zidită în

«mari mănăstiri de călugări, de ale noas- «tre» — și admiră în biserica Franciscanilor



Palatul din Potlogi.

— Cuiia înainte de dărâmare. —

dela Târgoviște o icoană a Sf. Francisc, lucrată de un Român ce învățase pictura la Veneția³⁸). Căci chiar Românii își fac educația în Italia. Mulți Cantacuzini învăță acolo; dar mai ales interesant e Stolnicul Constantin, dela care ne-a rămas un carnet de călătorie³⁹). Însoțit de Pană Pepano, nepotul lui Dona, el se duse la Padova să-și desăvârșească instrucția. În drum se opri și la Veneția, în 1667, vizită ce eră vrednic și făcu note. Văzu faimosul Palatul Dogilor («casa unde șade prințul cu ceilalți mari») și admiră, în «salla del collegio», tablourile prin care Veronese immortaliză Veneția. Citiți inscripția dedesuptul tabloului ce simboliză domnia Veneției asupra mărilor și notă pe carnet: «Seris este în podina ca-sei întâi cum intri pe ușe aceaste pro-vlime: Robur imperii»...

De sigur, nu fără a nu exercita nici o influență se întore în țară astfel de oameni iubitori de cultură și înpregnați de frumusețile văzute pe acolo.

Dar afară de Italieni și italianizați, cari dau un nou avânt artei (chiar celei bizantine, — înălțând palatele Kremlinului în stilul renașterii, dar cu interioare bizantine)⁴⁰), mai erau și Sârbii și Dalmatinii mijlocitori între marele focar artistic al Italiei și restul lumii. Prin Ra-



Palatul din Potlogi.

— Capitel din colonada loggii —

guza genial slav eră în constantă atingere cu cultura italiană; de aceia arta sârbească e un amestec de țapănul bizantin și pre-

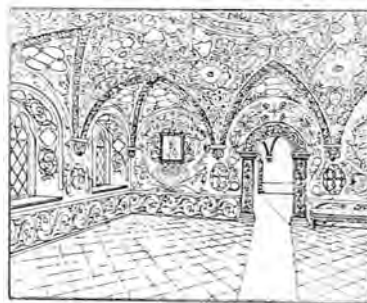
lucreează pentru alții. Un Stalačic, arhitect, un Ion Dalmatinul, decorator, știm că lucrase pentru clădirile lui Matei Corvin.⁴²) Și împreună cu alții, poate că va fi lucrat și la noi Sârbi sau Dalmatini.



Palatul din Potlogi.

— Capitel din colonada foisorului principal. —

Na cunoaștem numele meșterilor palatelor lui Brâncoveanu, dar îi putem, în parte, ghici, știind că Brâncoveanu își avea aceiaș echipă pentru toate clădirile. Știm,⁴³), de



Interior din palatul rusesc Terem, (după Beyllé).

pildă, că zugrăvi de la Hurezi, Ioan, Ioachim și Stan, zugrăviră și Biserica Domnească din Târgoviște și că Caragea, pietrarul, eră veșnic în serviciul Brâncoveanului, după cum rezultă din scrisoarea ce el o adresează egumenului de Hurezi, ca rei-l cere: «Pentru Caragea «ca să ți-l dăm și estimpă, îi

«voi porunci de *va veni*, că și aicea n-are «nici un lucru»⁴⁴). — Contimporanul Brâncoveanului, Toma Cantacuzino, rugă pe Toma Țeacu, din Brașov, ca să-i găsească niște zidari și un «știacator» ce mai fusese prin București⁴⁵), să-i împodobească casa.

Se cunoaște și numele unui arhitect, al acelaia ce lucră mănăstirea Sf. Gheorghe: «Βερελέρη. ἐκείνος ὁ ἀρχιτέκτων τῆς το-πιᾶτης κατηγῆς»⁴⁶). Cunoaștem și meșteri armeni, din Constantinople adăși, dar ne-întrebuințați decât la zidiri de *băi*, cari erau construcții carat turcești⁴⁷).

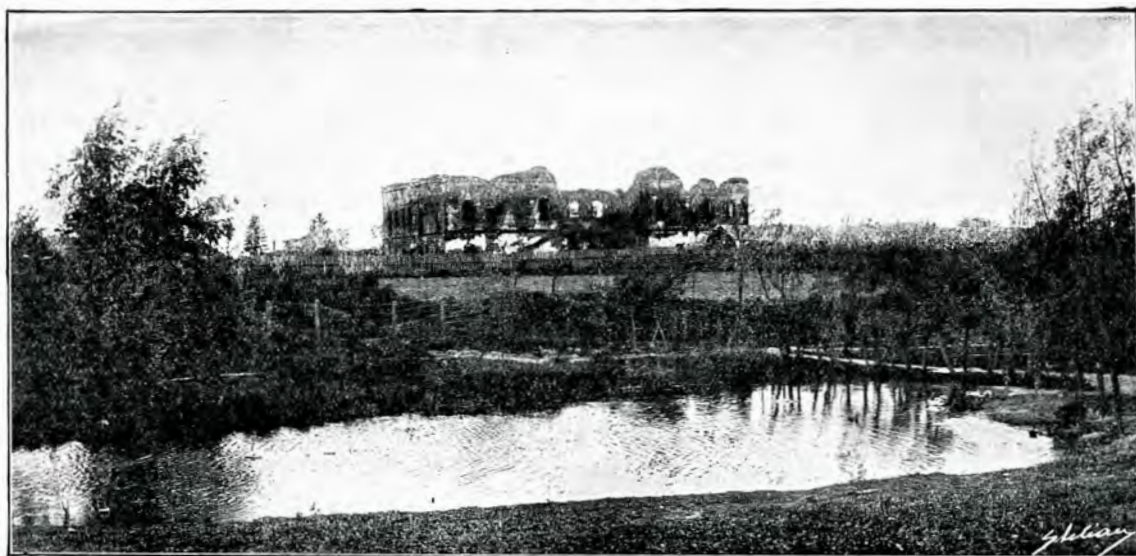
Dar nume de meșteri ca Țeaco, Caragea, Manea, sant slave, cu siguranță sârbești sau dalmatine.

Rezumând, palatele lui Brâncoveanu sunt lucrări de meșteri creșcuți în tradiție de artă bizantină — italiană, conformându-se gusturilor și tradițiilor noastre vechi de construire. Acest conformism cu vechile noastre tradiții eră înlesnit, mai ales, de obiceiul Domnilor și boerilor noștri de a se amesteca neconștient în amănuntele tehnice ale clădirii, chiar când aveau un arhitect ⁴⁸).

Ca elemente, în construcție, vechi bizantine, moștenite, avem: obiceiul pisanilor ⁴⁹); împărțirea după sexe a camerilor; foișorul închis dela Potlogi; bolțile în capole, berceau, d'arêtes; interioarele; micile ferestre

Palatele Mogoșoaia și Potlogii ocupă un loc, ori cât de mic, între palatele produse sau influențate de arta bizantină; pentru istoricul artelor sunt destul de interesante, interioarele dela Potlogi fiind, împreună cu acelea ale palatelor rusești, singurele mărturii ale felului cum se prezintă o casă bizantină. Iar pentru România de azi aceste palate sunt îndoite de scumpe.

Ele arată că viața Principatelor de odinioară nu eră așa sălbatecă și nici nu se desfășură în bordeie, cum au insinuat unii detestatori ai trecutului; și când în caprinul lor s'a perindat viața unuia din in-



Palatul din Potlogi.

— Vederea după heleșteu, —

de deasupra ușilor și unor ferestre; nișele; — ca elemente noi sunt: *logiile* decorând fațadele, specifice arhitecturii venețiane ⁵⁰); bolțile cu lunette (românizate, neîncadrând ferestrele); și modul mai deslegat, mai larg și mai occidental cu cari se lucrează toată clădirea, ca, de exemplu, sculpturile și mai ales picturile ce numai au caracter pur bisericesc și hieratic ca în vechiile case, cari, (ca aceia a lui Cantacuzino dela Afumați), semănau a biserici ci se laicizează se modernizează, tratând frumoasele scene ce am văzut că decoră palatul din Mogoșoaia.

teresantele figuri din galeria Domnitorilor noștri, cu atât mai mult trebuie să ne fie scumpe aceste două palate.

Franța și-a făcut o chestie de pietate și de mândrie, pentru trecutul său feudal, restaurând, din niște fărâmatari, castelele din Pierrefonds și Coucy. Acelaș spirit de pietate, va conduce, credem, la restaurarea celor două palate ale lui Constantin Brâncoveanu, dela moartea căruia se vor împlini încurând 200 de ani.

Va fi cel mai demn act și cel mai pios monument pe care România de azi îl va

înălță acelaia care s'a jertfit pentru ea, —
aceluia care rătăcește și azi, fără a-și găsi

adăpost, în umbrele ruinelor dela Potlogi
și Mogoșoaia.

VIRG. DRĂGHICEANU.

NOTE.

- ¹⁾ N. Iorga, *Românii și Brașovul*, București 1905, p. 257.
- ²⁾ Harmazaki, *Documente privitoare la istoria Românilor*, vol. VI, p. 384.
- ³⁾ F. J. Sulzer, *Geschichte des transalpinischen Daciens*, Wien 1781, vol. I, p. 304.
- ⁴⁾ Asupra dramaturgilor vezi și A. M. Perrot, *Wegweiser durch die europ. Türkei*, Leipzig 1855; H. Wittinghausen, *Das Fürstenthum Romania, geographisch militärisch dargestellt*, 1869.
- ⁵⁾ A. Odobescu, *Călindare ce se chiamă Foletul Nov*, în *Revista română*, an. 1861, p. 672.
- ⁶⁾ N. Iorga, *Hârtii din arhiva mănăstirii Hurezu*, București 1907, p. XVI.
- ⁷⁾ F. J. Sulzer, op. citat., p. 301.
- ⁸⁾ Unde se află o frumoasă biserică de sat ridicată de Japonii Mihai Strâmbeanu biv-vel-Clucer za arie, împreună cu Zamfira japâneasa D-lui; și de Stefan Strâmbeanu, brat ego, cu soția sa Ilinca, pe la 1756 (?)
- ⁹⁾ V. N. Iorga, *Un palat al lui Brâncoveanu*, în *Floarea Darurilor*, an. 1907, pp. 39—50.
- ¹⁰⁾ N. Iorga, *Hârtii din arhiva măn. Hurezu*, pp. 325—50.
- ¹¹⁾ Și la N. Iorga, *Inscripții din bisericile României*, București 1908, vol. II, p. 47.
- ¹²⁾ St. D. Grecianu, *Viața lui Constantin-Vodă Brâncoveanu*, de Rada-Log. Grecianu, București 1906, p. 18.
- ¹³⁾ *Ibid.*, p. 28.
- ¹⁴⁾ *Ibid.*, p. 47, și *Revista română*, an. 1861, p. 665; Greceanu, *ibid.*, p. 63, și *Revista română* p. 668.
- ¹⁵⁾ Greceanu, *ibid.*, p. 88.
- ¹⁶⁾ Frumoasa biserică din satul Corbii, peste Argeș, lângă Potlogi, fu ridicată de Dumitrașcu Corbeanu vel-Paharnic, cu Japânița Tudosca, cunoscută intrigantă politică, din vremea lui Brâncoveanu.
- ¹⁷⁾ Greceanu, *ibid.*, p. 89.
- ¹⁸⁾ N. Iorga, *Studii și Documente*, vol. XVI, p. 253, fără determinarea provenienței.
- ¹⁹⁾ Greceanu, *ibid.*, pp. 93, 96; și *Revista română*, pp. 672, 74.
- ²⁰⁾ Papadopolos Cherameas, *ἱερ. βιβλίου ἐν πρεσβυτερικῇ* 1899, tom. IV, p. 402.
- ²¹⁾ Greceanu, *ibid.*, pp. 99, 103, 106, 110, 115, 116, 138, 139, 141, 142, 144, 146, 147, 148-151, 154, 159, 167, 171, 176, 183, 187, 190, 194, 197, 222, 229, 244, 247.
- ²²⁾ Rada Popescu, *Cronica Țării Românești*, în *Mag. istoric pentru Dacia*, vol. IV, p. 31. — Asupra nebaniei cu care Turcii căutau comorile din palatul lui Stefan Cantacuzino din San-Stefano, vezi Harmazaki, *sup.* I, p. 448.
- ²³⁾ Pe niște minee din Potlogi citim: Jeromonahul Rafail iconomul dela sf. mănăstire Hurezu, am dăruit aceste 12 minee lanovnicei Dumnealui Manolake Brâncoveanul biv-vel-Log., pentru a mea pomenire, 1781.
- Se găsesc grafitate pe pereții palatului: Diicu Stolnic, Iulie 29. Voicu Copil 7250 ?.

- ²⁴⁾ Sulzer, op. citat., vol. I, p. 301.
- ²⁵⁾ V. Virg. Drăghiceanu, *De la Palatul din Potlogi*, în *Arta Română*, Iași 1908, pp. 74—77.
- ²⁶⁾ Tot în trei eră despărțită curtea palatului Mitropoliei din Târgoviște: vezi Emilia Cioranu, *Călătoriile Patriarhalui, Macarie în Țările Române, 1653—1658*, București 1900 pp. 91—92.
- ²⁷⁾ Se crede a fi un turn, o cală sau donjon.
- ²⁸⁾ V. N. Iorga, *Floarea Darurilor*, loc. citat., precum și desvinovățirea picturii Marchetti în *Convorbiri literare*, anul 1908, pp. p. 411—12.
- ²⁹⁾ Vezi A. Russo, *Palatul lui Ducea Vodă*, în *Columna lui Trajan*, an. 1874, No. 1; Del Chiaro, *Istoria delle moderne rivoluzioni della Valachia*, Venezia 1718, p. 34.
- ³⁰⁾ Între console se află și vulturul cu 2 capete, care poate fi ecusonul la care îi dă dreptul titlul de Principe al Imperiului.
- La Cantacuzini, însă, reprezintă drepturile lor directe împărătești:
- „Despre tată gripsoral neamului cel împărătesc.
- „Iară corbul despre mamă, odrăslirea cea domnească“.
- (Vezi Apostolul, 1683).
- Brâncoveanu nu se sfiă ca să se intitueze oficial astfel, cum îl vedem la 1712, intitulat pe clopotul dela Gara-Motralui:
- CONSTANTINVS BASSA — RABA DE BRANCOVAN, D(ei) G(ratia) S(acri) R(omani) I(mperii) ET VALACHIAE TRANSALPINA PRINCEPS.
- Turcii, cari se considera, însă, ca legitimitii moștenitori ai Imperiului Roman, mustră pe Brâncoveanu pentru titlul lui „prin bani“ și nelegitim, întrucât Imperial roman al lui Carol cel Mare eși din fraudă unui Papă, nu ca al lor din drepturi antice, dela Constantin cel Mare. (v. Harm. S. I, I, p. 425).
- ³¹⁾ A. Russo, *ibid.*, Asupra obiceiurilor tainitelor la țărani vezi: Virgiliu Drăghiceanu, *Casa lui Vasile Enache Brănescu*, extras din *Convorbiri Literare*, București 1909.
- ³²⁾ C. Jirecek, *Das Fürstenthum Bulgarien*, Wien 1891, p. 163.
- ³³⁾ Lamottraye, *Voyage en Europe, Asie et Afrique* Haye 1727, vol. I, p. 208; D. Sestini, *Viaggio da Constantinopoli a Bukaresti fatto l'anno 1779*, con l'aggiunta di diverse lettere, Roma 1794, p. 2.
- ³⁴⁾ Asupra caselor bizantine vezi: Général L. de Beylié, *L'habitation byzantine*, Grenoble, — Paris 1902, și *id.*, *Les anciennes maisons de Constantinople*, Paris, 1903; Ch. Garnier, *L'habitation humaine*, Paris 1892, p. 661.
- ³⁵⁾ Vezi: Charles Peterlin, *Excursion artistique en Dalmatie et au Monténégro*, Paris 1860; și Jos. Lavalée, *Voyage pittoresque et historique de l'Istrie et dela Dalmatie*, Paris 1802; L. Cicognora e Selva Zanotto, *Le fabbriche e monumenti cospicui di Venezia*, Venezia 1858; Garnier op. citat., p. 691.
- ³⁶⁾ V. N. Iorga, *Doa documente din arhivele, ragazane*, în *Arhiva soc. științifice și literare din Iași*, 1898, p. 67.

37) Tocilescu, Biserica episcopală a Mănăstirii Carcea-de-Argeș, p. 32; N. Iorga, *Operile lui Constantin Stănilă Cantacuzino*, București 1901, p. XXXVII.

38) Del Chiaro, *Istoria delle moderne rivoluzioni della Valachia*, Venezia 1718, p. p. 13, 41.

39) Iorga, *ibid.*

40) Vezi Général Beylié, *op. citat.*

41) F. Kanitz, *Serbiens byzantinische Monumente*, Wien 1862, p. 15.

42) Kanitz, *Serbien, historisch-ethnographische Reisestadien*, Leipzig 1868, p. 753—4.

43) V. Drăghiceanu, *Călăuza Monumentelor Istori-*

rice din județul Dâmbovița, Târgoviște 1907, p. 14.

44) Iorga, *Hărții din arhiva măn. Hurezului*, București 1907, p. XVI.

45) Iorga, *Brașovul și României*, p. 113

46) E. Legrand, *Recueil de doc. grecs*, Paris 1895, t. VII p. 75.

47) *Condica de venituri și cheltuieli a vistieriei*, dela leatul 1694—1704, în *Revista Istorică a Arhivelor României*, București 1873 p. 38.

48) Salzer, *op. citat*, vol. III p. 49.

49) Garnier, *op. citat*, p. 680.

50) A. Choisy, *Histoire de l'architecture*, Paris 1899, vol. II, p. 662; și Garnier *op. citat*, p. 156.



Palatul din Potlogi.

— Capătaș antreului principal dinspre loggia. —

P. S. Colona da foisorului și loggia avea același număr de coloane ca și aceea a Mogoșoaii.

— Fotografiile nesemnate sunt de fotografu l Voinescu. —