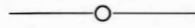


# SCHITUL SF. APOSTOLI

## DE PE LÂNGĂ MĂNĂSTIREA HUREZI



I *Descrierea.* — II *Biserica.* — III *Chiliile.* — IV *Stăreția.*

### I



e coasta dealului ce se ridică spre miază-noapte de zidurile mănăstirii Hurezi, la vre-o patru sute metri depărtare, se întinde o poeniță plină de feregă și mărăcinișuri. Un colț al acestei poenițe se vâra în pădurea deasă, de fagi și mesteacăn, care se întinde în sus pe munte; iar partea din vale, fiind deschisă, lasă ochiului libertatea să privească departe în lungul văii Romanului, pe de-a-supra mănăstirii Hurezi.

În acest colț, retras și umbrit de desișul pădurii, stă părăsit schitul Sfinților Apostoli, în mijlocul unei curți înconjurată de ziduri și chilii în ruină.

Cu greutate se poate pătrunde în curtea schitalui, din cauza mărăcinilor creșcuți în bună voie până la înălțimea ferestrelor; totuși, cu puțină stăruință, cercetând cuprinsul acestei schiti, se poate stabili că: curtea lui are o lungime de 29<sup>m</sup>,45 și o lărgime de 27<sup>m</sup>,70; în mijlocul ei (vezi planul, pag. 147) se află biserica lungă de 10<sup>m</sup>,50 și lată de 5<sup>m</sup>,70; pe latura nordică se află un șir de chilii, parte ruinate, parte încă acoperite; în colțul sud-vestic se vede în ruină urme de alte locuințe, pe latura sudică local comodată, iar pe cea estică zidul de împrejmuire.

Buletinul Comisiunii Monumentelor Istorice.

Elementele arhitectonice ce se văd la acest schit ne sunt bine cunoscute, fiind în parte aceleași cași cele dela mănăstirea Hurezi, din al cărei grup face și el parte; cu toate acestea, prin felul lor de întrebuintare precum și prin elementele noi ce întâlnim aci, schitul prezintă un deosebit interes artistic, ceea ce ne îndreptățește să-i consacram o lucrare mai întinsă.

### II

Pisania de afară, săpată în piatră, deasupra așii, ne spune, în versuri meșteșugite, cine a fost fericitul ctitor al acestei sfinte locaș de închinare:

«Precum cerbul setos de isvor dorește —  
«aflând apă rece bând se veselește, — în-  
«tr'acest chip dori și sufletul meu — să zi-  
«desc acest mic lăcaș marelui Dumnezeu, —  
«întru cinstea și slava acestor prea ves-  
«tiți — marilor apostoli Petru și Pavel nu-  
«miți, — voi și ajutor aflând dela cel prea  
«înălțat — Ioan Constantin Voievod, carele  
«au ridicat, — cea mare sfântă mănăstire —  
«Sfântului Constantin întru proslăvire.

«Primește acum dar, cerescale împărat,  
«și acest dumnezeesc lăcaș, ce e ridicat  
«cu toată nevoița de mine smeritul Ion  
«egamen și arhimandritul al cei mănă-  
«stiri, care e înălțată de cel ce mai sus în  
«versuri luminată să arată. Luna August  
«1 zi, leat 7206 (= 1698)».

Așa dară, Ioan arhimandritul, acel inimos și vrednic părinte, care a purtat toată grija zidirei mănăstirii Hurezi, după patru ani de la terminarea acesteia (1694), înălță, pentru mântuirea sufletului său, acest schit.

Inscripția din năantra, zugrăvită de-asu-

smerenie, această inscripție merită să fie și ea redată în întregime. Iată-o: «Valari «multe rădică furtuna pe mare, — mai vartos «gândul omului întrulacru ce are. — Naatăta «grije și frică începutului, — ce mai multă «grije și primejdie sfârșitului. — Intr'acest



Biserica schitului Sf. Apostoli.

pra așii, ne spune, iarăși în frumoase «versuri», că s'a isprăvit de zugrăvit în anul 7208 (= 1700), adică doi ani după săvârșirea clădirii.

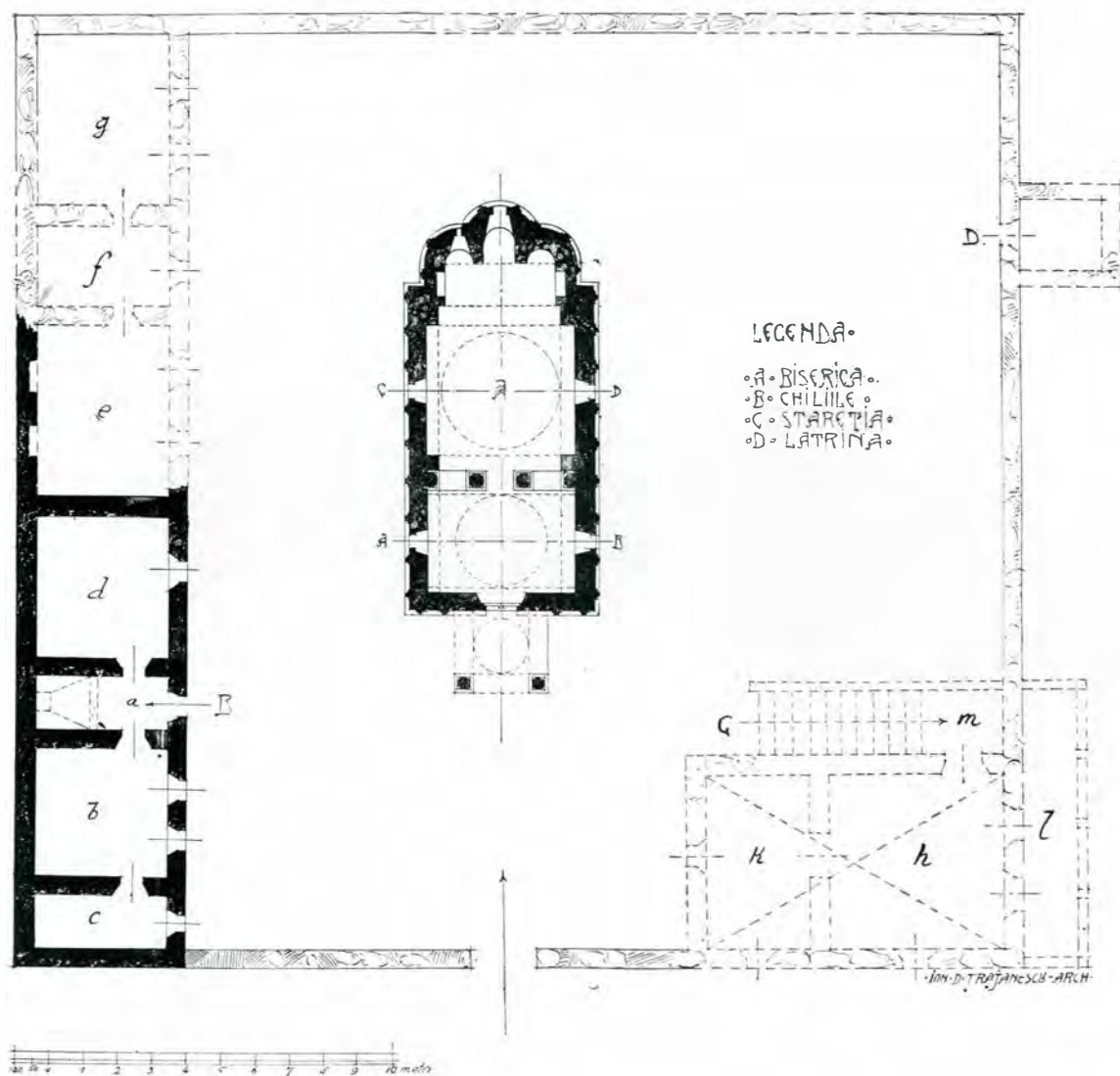
Prin forma ei îngrijită, precum și prin cuprinsul ei plin de înțelepte cugetări și

«chipiind— într'acea grije și eu smeritul «Ioan mult m'am nevoit— până ce această «sfântă biserică o am isprăvit— și pe armă «cu înfrumusețare o am zugrăvit,— întru «slava lui Dumnezeu și întru pohvala sfin- «ților Apostoli.— Și s'au săvârșit la Iulie 6

«zile, leat 7208 (=1700). Zagrafi: Iosif «Erodiacon și Ion Erodiacon».

Grija ce a pus acest arhimandrit în alcătuirea pisanilor sale de mai sus aderește că el avea oarecare talent pentru alcătuirea de stihairi ușoare. Aceeaș însu-

noi, și anume: pridvorul deschis, reze-  
mat pe doi stâlpi de piatră și pe două con-  
sole înfipte în zidul bisericii; despărțitara  
— în trei arcuri trilobate în acoladă —  
dintre pronaos și naos; altarul dispus în  
trei abside — dintre cari cea dela mijloc



Planul schitului Sf. Apostoli.

flețire mare, din care a isvorit inscripțiile  
lui, l-a călăuzit de sigur și la zidirea schi-  
tului, la care se vede că și-a pus toată  
râvna, să-l facă mai deosebit de cât cele-  
lalte schituri din grupul Harezului.

Intr'adevăr, în plan, schital are elemente

mai mare — aparente; în exterior: nao-  
sul fără sânnuri, ca și la bolnița mănăstirii.

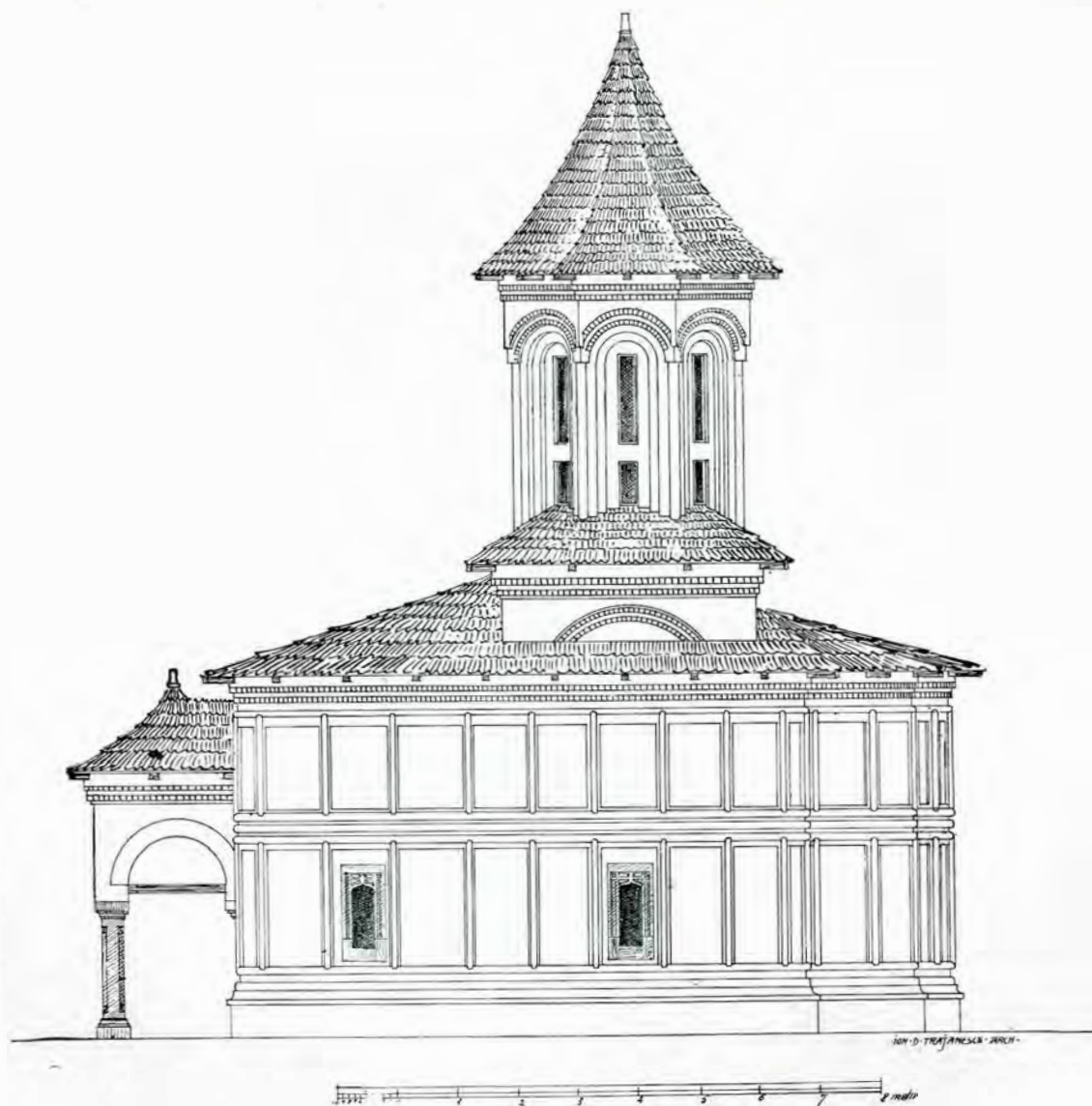
Dispoziția altarului în trei abside ne tri-  
mite la formele cele mai vechi ale biseri-  
cilor de modă bizantină la noi, dintre cari  
putem cita biserica Sf. Nicolae-Domnese

din Curtea-de-Argeș, Sf. Dumitru din Craiova, biserica fostei mănăstiri Snagov, Biserica Domnească din Târgoviște etc.

Aci, la schitul Sf. Apostoli, biserica fiind mică, absidele sunt învelite de acelaș acoperământ, pe când la bisericile mari, ab-

la cea octogonală se vede o consolă în formă de foaie de acantă, atât la capitel cât și la bază (vezi detaliul, pag. 152).

Pe acești doi stâlpi și pe cele două console de piatră se sprijină patru arcuri dublouri, cari, la rândul lor, sus-



Biserica schitului Sf. Apostoli: vedere laterală.

sida centrală are un acoperiș deosebit și mai înalt, iar celelalte două au acoperișuri alăturate și mai joase.

Stâlpii de piatră ai pridvorului (vezi detaliul, pag. 152) încă au o decorație nouă și anume: la trecerea de la forma pătrată

țin cupola pe pendantivi a pridvorului.

În locul ce rămâne liber între piatra pisaniei și arcul dublou dela perete este zugrăvită icoana de hram a schitului: Sf. apostoli Petru și Pavel.

Pridvorul, cași întregul schit, este aco-

perit ca șindrila de gorun, învechită și găurită, din care cauză apa, pătrunzând pe boltă, a stricat tenciala și cu ea zugrăveala ce împodobia cupola.

Tot din cauza acoperișului stricat, arcurile ce se sprijină pe stâlpi și console sunt

Pronaosul are forma dreptunghiulară, aproape pătrată. Peretele din spre răsărit este sprijinit de trei arcuri trilobate în acoladă (vezi secția transversală, pag. 151) susținute de patru coloane de piatră, dintre cari două sunt libere, iar două anga-



Biserica schitului Sf. Apostoli : secție longitudinală.

crăpate, încât nu mai prezintă nici o siguranță, amenințând să cadă și — odată cu ele — să se dărâme chiar pridvorul întreg.

Astfel, fără serioase măsuri de consolidare, puțin costisitoare de altfel, acest prețios pridvor, va fi în curând pierdut.

jate în pereții bisericii din spre nord și sud.

Acest perete, precum și stâlpii, arcadele, bazele și parapetul sunt zugrăviți cu bogate ornamente bizantine, ceace le dă o înfățișare plină de interes. Pe patru console de piatră, înfipte în pereții pronaosului la

colțuri și la o înălțime de 4<sup>m</sup>,20, se razimă patru arcari mari, cari, prin ajutorul pendentivilor, susțin capola de deasupra pronaosului la o înălțime de 6<sup>m</sup>,40.

Ceilalți pereți ai pronaosului sunt și ei împodobiți cu zugrăveli de icoane și ornamentații, iar pe spațiul cuprins între străni și linia de naștere a arcurilor sunt zugrăvite portretele lui Matei Basarab, Const. Brâncoveanu, mitropolitului Tudosie și ctitorului Ioan Arhimandritul. Și anume: pe peretele din spre așe, în stânga, e zugrăvit Ioan Arhimandritul ca ctitor, ținând biserica în mâna dreaptă, iar în partea dreaptă a așei e zugrăvit mitropolitul Tudosie, privind și blagoslovind pe ctitor. Pe peretele nordic e zugrăvit Matei Basarab cu Doamna, ținând în mâini biserica din Câmpalung, ctitoria lor, unde Ioan Arhimandritul fusese mai înainte eghemen; tot aci sunt zugrăviți și doi conici ai lor.

Pe peretele din spre miazăzi este zugrăvit Constantin Brâncoveanu cu Doamna, ținând în mâini mănăstirea Hurezi; de asemenea sunt zugrăviți și fiii lor: Constantin și Ștefan.

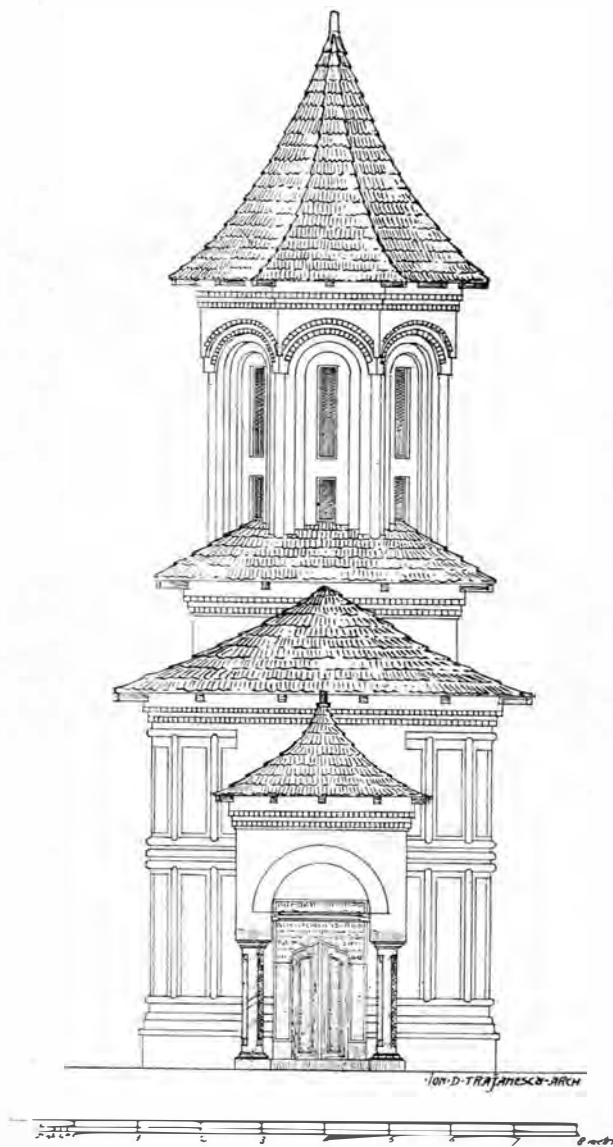
Sus în boltă e zugrăvit Sf. Ion Botezătorul,

având capul în mijlocul boltei, iar bustul corpului spre răsărit, până la linia de naștere a capolei.

Trecând pe sub arcada din mijloc a pronaosului, pătrundem în naosul bisericii, care este de formă pătrată. La cele patru colțuri ale naosului se află câte un picior pe care se reazimă cele patru mari arcari amintite.

Pe aceste arcari se sprijină pendentivii, peste cari se înalță tarla pantocratorului, până la înălțimea de 12 metri, unde începe capola, care are la bază un ciubuc.

Cam se vede din plan, sâmurile lipsesc. Privind spre răsărit vedem că tâmpla a dispărut, fiind de sigar luată și dusă aiurea la vre-o biserică din împrejurimi. Cele trei grinzi, pe cariserezima tâmpla, sunt la locul lor. Prin lipsa tâmplei, se pune și mai mult în evidență cele trei abside semi-cilindrice ale altarului, dintre cari cea dela



Biserica schitului Sf. Apostoli: fațada.

mijloc este și mai largă și mai înaltă. La partea superioară absidele sunt încheiate cu arcari de cerc, cari mărginesc jumătățile de capolă ce le acoperă (vezi secția în lung, pag. 149) Pereții naosului și altarului, ca și arcadele, sunt împodobiți cu icoane, sfinți și împletituri bizantine, cari

sunt zugrăvite, începând de jos până sus, la cupola pantocratorului, de unde predomină icoana Mântăitorului, închipuit tânăr sub numele de «Manoil». În general zugrăveala se ține bine, cu toate că până mai deunăzi ușa bisericii era dată de perete, iar schitul servia pe timpuri rele de adăpost vitelor și păzitorilor lor. Acum ușa e ținută în chingi pe dinăuntru; totuși ferestrele lipsese peste tot, căci până și grățiile de fier ce erau fixate în ramele de piatră sunt luate, în cât ori cine poate pătrunde în năuntru.

Lespezile de piatră ce serviau de pardoseală în biserică sunt luate; de asemenea și masa de piatră ce servia de pristol e luată, căci nu a mai rămas decât urmele unde ea era înfiptă la înălțime de un metru în absida din mijloc (vezi secția în lung, pag. 149).

În general interiorul acestui schit, cu proporția potrivită a arcurilor și bolților sale, cu tonurile stinse ale zugrăvelii, cu bogăția de icoane și ornamentații variate, este unul dintre cele mai reușite, ale vremii, producând asupra vizitatorului un efect de adâncă mulțumire și admirație.

Pe din afară, schitul se prezintă cu acelaș caracter arhitectonic cași biserica cea mare: pereții sunt despărțiți în panouri prin ciabuce semirotunde, dispuse unele vertical, altele horizontal, întretăiate aproape

de mijlocul înălțimei, prin trei rânduri de ciabuce orizontale, cari, prin dispoziția lor, formează un brâu lat, ce încinge schitul de jurîmprejur.

Socul are profilul caracteristic Hurezului (vezi fațadele, pag. 149); de asemenea cornișa formată din rânduri de cărămizi

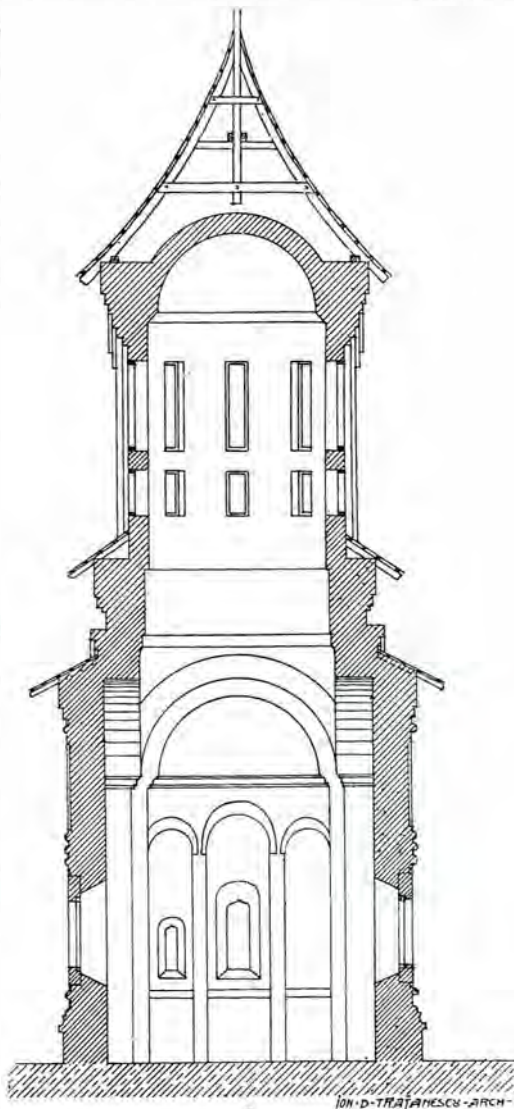
așezate pe colțuri, alternând cu alte rânduri așezate pe față. Ferestrele au rame de piatră și sunt cioplite în felul celor dela Paraclis, dela biserica Bolniței și dela schitul Sf. Ștefan (vezi fațada laterală, pag. 149). La partea de sus sunt terminate în arc-acoladă, iar ornamentația, cioplită în piatră, are formă de ciabuce semi-rotunde, cari se întretac în carmeziș la partea superioară.

Streașina este scoasă de 30 c. m.; iar lemnăria acoperișului este ca și șindrila, din lemn de goran, înegrit de vremuri și prin multe locuri putrezit de apa ploilor ce trece prin șindrila spartă, ajungând până la bolțile cele zugrăvite.

Turla este de plan octagonal și croită la fel cu turlele Hurezului, adică cu arcuiri în retra-

gere pe fiecare față, având la colțuri câte un ciabuc vertical în formă de colonetă rotundă de 20 cm. diametru, care sprijină la capătul de sus arcadele dințate ce se arcuesc deasupra ferestrelor ca niște sprâncene.

Deasupra acestora se înșiră cornișa de



Biserica schitalai Sf. Apostoli : secție laterală.

sus, peste care se lasă sobră streășina neagră a acoperișului țugăiat și făcut din șindriță.

Crucea din vârful turlei, ca și cea de deasupra pridvorului, lipsește, văzându-se doar lemnul pe care era fixate.

Pe fețele din spre nord și vest ale bazei pătrate se văd aparente o parte din cele două mari arcări ce susțin cupola (vezi fațada laterală, pag. 148). Aceste arcări sunt executate cu rânduri dințate și netede, alternându-se, la fel ca cele dela turle, producând un plăcut efect. Această interesantă particularitate o întâlnim și la baza pătrată a turlei paraclisului din mănăstirea Hurezi.

Cele opt ferestre ale turlei sunt patrezite, parte fără geamuri, parte căzute, lăsând ca prin golul lor să pătrundă înăuntru apa ploilor și zăpada saflată de viscole.

Intr'o privire generală biserica schitului Sf. Apostoli are o înfățișare bună și stăpânește multă vreme privirea vizitatorului, prin proporția ei prea bine cam-pănită și reușită.

O rea impresie face numai starea de uitare în care se găsește și care o dăce ca pași repezi spre ruină. Cu puțină chelțulă s'ar putea preface învelitoarea, ferestrele, așa dela intrare, precum și consolidarea pridvorului din față, care amenință să cadă. Cu modal acesta s'ar putea păstra încă multă vreme de-aci înainte această prețioasă ctitorie a arhimandritului Ioan dela mănăstirea Hurezi.

### III

Chiliile în ruină, ocupă toată latatea din spre nord a curții, pe o lungime de 27<sup>m</sup>,70 și pe o lărgime de 4<sup>m</sup>,85.

Acest șir de chilii în parte mai este încă sub acoperiș — și el patrezit, spart și căzut — iar capătul din spre răsărit este cu totul dărâmat: doar urmele zidurilor mai span cum era încăperile odinioară!

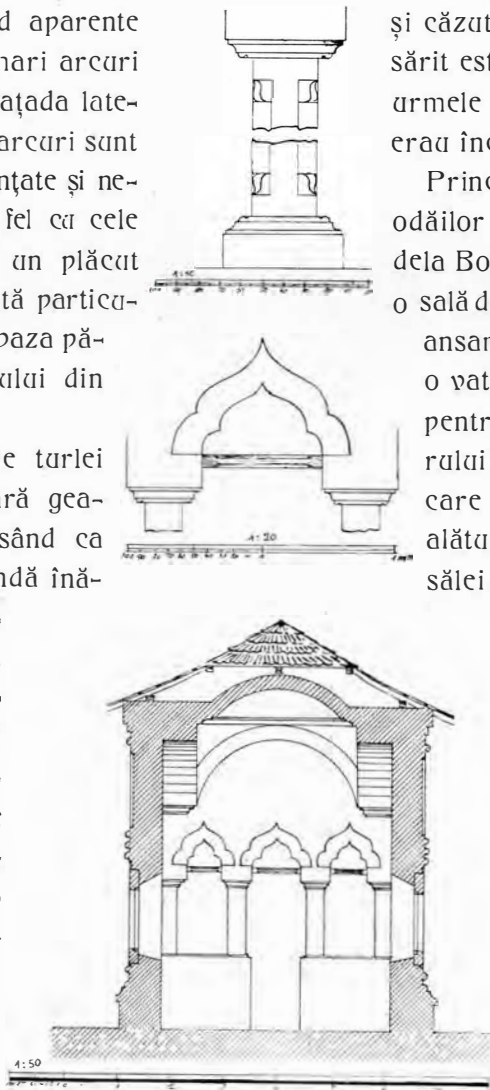
Principiul armărit la împărțea odăilor este acelaș ca la chiliile dela Bolniță și Sf. Ștefan din vale: o sală de intrare (a) (vezi planul de ansamblu, pag. 147) în fund, cu o vatră acoperită de un cotlon pentru tragerea fumului și aburului; la stânga o cameră (b), care servia de trapeză, având alătura camera (c); la dreapta sălei o chilie (d) pentru călugărul ce servia de arhondar.

Acest grup de încăperi este despărțit de rest printr'un zid plin ce se păstrează încă sub acoperișul de șindriță, căzut și el în mare parte.

Restul este compus dintr'o sală la mijloc (f), având la dreapta și la stânga câte o chilie (e și g); masa fiind comună — ca și la mănăstirea Hurezi — nu mai era aci nevoe de bucătărie și câmară, călugării servindu-se cu toții de aceeaș

trapeză, bucătărie și câmară, mai sus arătate (vezi planul, pag. 147).

În partea de chilii rămase în picioare se poate vedea aceeaș caracteristică arhitectonică ca la chiliile Bolniței, cu singura deosebire că la ferestre partea de sus



Biserica schitului Sf. *Apostoli*  
secție transversală prin pronaos și *dela* ~~dela~~ *dela*  
arcade interioare și stâlp de pridvor.



este aci în formă de elipsă joasă, pe când la Bolnița sunt în forme drepte.

Zidăria este făcută din bolovani de râu și cărămidă tencuită; ușile și ferestrele sunt teșite la partea interioară.

Modul de construcție și decorație, atât la chilii cât și la biserică, ne îndreptățește să credem că meșterii întrebuițați aci au fost aceiași ca la mănăstirea Hurezi și celelalte din grupul său, adică: Manea vătăfal da zidari, Yucașin Caragea pietrarul și Istratie lemnarul, cari — trustrei—sunt zugrăviți în partea stângă a pridvorului bisericii cei mari a Hurezilor.

Cu mică cheltauială și aceste chilii pornite spre rai-na s'ar putea readece în bună stare, iar paza schitalui s'ar putea îndreptă din bătrânii schivnici ce se găsesc pe la marile mănăstiri de călugări. Numai cu modul acesta se va putea păstra bine acest prețios schit, fiind zilnic sub îngrijirea unor oameni ai bisericii, cari prin viețuirea lor statornică în preajma lui, i-ar da viața și farmecul ce au avut altă dată.

#### IV

Rândul de case ce servia stăreției este complet dărâmat. Din cercetările dărâmatărilor sale rezultă (vezi planul de ansamblu, pag. 147) că era compus dintr'o chilie

Buletinul Comisiei Monumentelor Istorice.

mare (h) și o cămară alăturată (k), iar dedesubtul lor era o pivniță boltită.

La chilie se ajungea cu ajutorul unei scări de lemn, având la capătul de sus o odihnă (m), deasupra căreia se înalța pe patru stâlpi un acoperiș mai ridicat ce adăpostea clopotul schitalui.

Din această odihnă se pătrundea în chilie starețului precum și într'un pridvor (l), ce se întindea pe tot peretele din spre sud

al chiliei. Din locul acestui balcon privind spre sud se desfășoară o priveliște plină de frumusețe: mai întâi se vede mănăstirea Hurezul cu tot cuprinsului, cu biserica cea mare în mijloc, cu clopotnița, paraclisul, casele domnești și chiliile; la stânga, mai pe deal, se vede bolnița și foisorul, acoperite în parte de pomii deși de primprejar; la dreapta, în vale, se distinge acoperișul schitalui Sf. Ștefan; mai departe, în lungul



Biserica schitalui Sf. Apostoli: vedere spre altar.

văii Romanului, se împrăștie satul Romani cu bisericuța din poarta mănăstirii, și mai departe se pierde în depărtări albastre dealurile Bistriții și Lancavățului, cari se lasă spre valea Oltului.

Pentru gustul său ales și pentru vrednicia în îndatoririle sale, Ioan Arhimandritul se bucura de mare încredere înaintea domnului și stăpânului său Constantin-Vodă Brâncoveanu, care, adeseori, îi trimitea lungi răvașe domnești, pecetluite

cu pecetia brâncovenească și semnate de însuși Voevodal.

Astfel, numele lui Ioan, se citește pe multe pisanii de biserici, ca: Harezul, schitul Sf. Apostoli, bolnița Harezului, schitul Sf. Ștefan, Polovragii, Sarpatele, Govora, mănăstirea Dintr'un lemn, Mama și altele, unde a fost orânduit ca ispravnic al lucrărilor de reparațiuni și din nou întreprinse de marele ctitor al Harezului, asupra bisericilor și schitarilor ce cădeau în stăpânirea lui. Afară de acestea, chipul arhimandritului Ioan este zugrăvit în multe biserici, în rândul cititorilor, iar la Harezi el este zugrăvit pe peretele din spre miazăzi, alături de potretul lui Laiot-Vodă Basarab, în acelaș șir de chipuri domnești, unde este zugrăvit și Brâncoveanu cu familia lui (reproduse toate în acest Buletin, anul I, No. 2). Doi ani după ce și-a isprăvit de lucru schitul Sf. Apostoli, el l-a închinat mănăstirii Harezi, printr'o scrisoare în care, printre altele, mult se ruga «de Hs. iubitori, ctitori și năstavnici, carele de pre noi veți veni: când ați vedea că rămâne acest schitișor la vre-o lipsă de cevaș, au a se strica ceva, au din zid, au din acoperiș, au din ce s'ar strica și i-ar lipsi, cu milă vă rog ca să fiți cu voință a ajuta să se direagă, că oricine va direge și va milui, cu mine întru pomenire va fi» (apud Iorga, Studii și Documente, XIV, VI).

Cât de mare râvnă punea acest vrednic părinte în desăvârșirea lucrului său se

poate vedea și dintr'o scrisoare a Domnului său din anul 1705, în care mărturisește că: «de când s'au așezat egumen și purtător de grije, nimic lucru în slab n'au lăsat, ce cu toată nevoița s'au aflat de au isprăvit lucrările toate câte au fost pe lângă mănăstire neisprăvite. Și au făcut împrejurul mănăstirii schitari, precum se văd de față. Și multe moșii au cumpărat sfintei mănăstiri din venitul mănăstirii, precum arăt tot anume în hrisoval domniei mele» (Iorga, ibidem, XXIII).

Cu toată năzuința lui de a face bine peste tot, n'a fost ferit de necazarile pornite din invidia și răutatea omenească.

Astfel, după moartea lui Const. Brâncoveanu (1714), fu înlocuit printr'un egumen anume Ilarion în Decembrie 1724 (Iorga, ibidem, l. c.)

Peste doi ani (1726), după isgonirea lui Ilarion, fu iarăși adus în fruntea mănăstirii Harezi, însă pentru puțină vreme, căci în acelaș an, în luna Iunie, își dete sufletul în mâinile Domnului.

Pentru meritele lui s'a încuviințat să fie îngropat în mormântul din tinda bisericii mari a Harezului, sub lespedea de piatră înaltă, pe fața căreia abia se mai pot ceti astăzi literile șterse ale epitafului în stihuri ce și-l compusese și pregătise singur mai dinnainte.

Piatra mormântală e așezată la picioarele portretului său, zugrăvit pe zidul din spre miazăzi al bisericii mari.

**IOAN D. TRAIANESCU**  
Arhitect