



Pajura Curții din Brâncoveni
— azi aflată la mănăstire —

CURȚILE DOMNEȘTI BRÂNCOVENEȘTI

IV. CURȚI ȘI CONACE FĂRĂMATE

1. *Conacele: Obilești, Schiei, Pitești etc.*—2. *Curțile: Caracal, București.*

— 3. *Curtea și Mănăstirea Brâncovenii.* —

— Situație, Istorie, Descriere, Meșteri și Stil. —

1.

Pe lângă curțile cu strălucitul confort ce le-am văzut, pe lângă Potlogii ce satisfac într'un mod mareț și exigențele unei curți de plăcere ca și pe acelea ale unui conac, Brâncoveanu avea și o sumă de alte clădiri mai modeste, așezate pe numeroasele sale moșii, fie de a lungul căilor mari de comunicație ale țării, fie în pozițiuni de al căror pitoresc nu rămâi surprins, cunoscând simțul pentru frumos al marelui voevod. Ele servesc atât pentru exploatarea proprietăților și găzduirea voevodului în lungile sale călătorii prin țară, cât și pentru desfătarea lui, veșnicul iubitor de frumuseți noi, pe care i le oferea din belșug pământul peste care ocârmuia.

Intre un dus și întors din tabără pentru trebile împărății, în mijlocul necazurilor familiare și grijilor ce i le procură trebile țării, aci el găsește desfătarea și liniștirea sufletească, fie toamna la dealuri cu prilejul culesului, fie primăvara „spre baltă” unde ochiul nu se mai satură de priveliștea apelor.

Aceste clădiri sunt *conacele*, locuințe mici, prevăzute cel mult cu pivniță și casă de locuit deasupra, și lipsite tot

deauna de paraclisul ce am văzut că există la curțile mari pe cari le-am studiat până acum, în capitolele precedente.

La două poștii spre sud-est de București, în luciul câmpiei nemărginite, prevestitoare a Bărăganului, se afundă valea Mostiștei, urmând unul din cele mai capricioase traseuri, când în dreapta, când în stânga drumului, când coborând spre vale, când traversând în sens opus câmpia, aci strânsă slab între țărături scunde, aci revărsată în heleștee întinse peste cari plâng sălcii pletoase, aci afundându-se, cu cât înaintezi spre baltă, în văi cu râpe înalte sub cari se aciuiază de asprimea crivățului satele Preasna, Gurbănești, Codrenii, Obilești-Vechi etc.

Frumusețea spectacolului întrece prin sălbăticia sa frumusețea locurilor pe care se află așezată Mogoșoaia și ne face să înțelegem de ce din toate conacele mici, *Obileștii* (la 60 km. de București și 30 km. de Dunăre) erau cei mai preferați de Brâncoveanu, ale cărui moșii, în această parte de loc, se întindeau de sus din Sărulești până în râpa Dunării¹⁾.

Aci la Obilești eră și un conac de

drum ²⁾ spre vadurile Dunărei, foarte preferat de Brâncoveanu, care evită drumul ce trece prin raiaua turcească a Giurgiului.

Și până astăzi ruinele înegrite ale schitului pustiu *Codrenii*, nu departe de Obilești, evoacă amintirile timpului de acum două sute de ani, când umbrele serii zoriau pe călătorii întârziați spre popasul de noapte al schitului primitor:

POHTIMŪ PE TOȚI CREȘTINII, PE CĂLĂTORI
SĂ ȚENTRE ÎN ČASTĂ CASĂ *zastà záqiv* (PENTRU
ÎNDURAREA) LUI DUMNEZEU, SĂ S(Ě) ÎNCHINE
ȘI SĂ MĂNÂNCE BUCATE, ȘI VOI PĂRIŢILOR
POHTIMŪ: SĂ PRIMIȚI CU CE A DĂRUIT DUM-
NEZEU... 1785 (= 1677), (ilustrațiile p. 51).

Conacul domnesc, însă, se înalță pe dealul, mare de câteva hectare, ce se ridică ca o insulă în mijlocul bălții Obileștii. Care eră dispoziția încăperilor lui, nu am putut-o cerceta din cauza lipsei de mijloace de trecere a bălții; neexistența paraclisului ne face însă să stabilim că se reducea la un chioșc, o casă ușoară, zidită deasupra pivniței ce se păstrează încă. Urmele capetelor podurilor ce uniau țărmurile cu insula, urmele de canale și cărămizi înflorate arată însă gustul cu care conacul eră așezat.

Acì îl aflăm pe Brâncoveanu „în preumblare vreo zece zile“ în primăvara anului 1696; și „împreună cu toată casa măriei sale și cu boerimea“ în Mai 1697, când Brâncoveanu, învoioșat de frumusețea plimbărei de primăvară, zicea că: „estimpu numai primblărilor grijă vom „aveà, din Obilești în București, deci în „Mogoșoaia, deci în Potlogi, deci în Târ-goviște vom petrece vara, și de toamnă „la vii vom merge, unde ni se va părea“ ³⁾.

În primăvara anului următor, ocupat cu zidirea palatului din Potlogi, nu vizită Obileștii, dar în 1699 știm, după însăși însemnările Domnului ⁴⁾, că plecă Luni 8 Mai din București și că ajunse Marți 9, când, pe lângă socoteala oilor, măria sa își scotea „o măsea despre stânga“.

Și în 1701, după ce scapă de obo-seala ceremonialului primirei regești ce

o făcù lordului Paget, mijlocitorul păcei dela Carlowitz între cele două împărății, Austria și Turcia,— tot acì „se trezveli“ cu toată boerimea ⁵⁾.

În 1702 e ocupat Brâncoveanu cu ridicarea palatului din Mogoșoaia; nu veni nici în 1703, când la 5 Mai fu ridicat din București spre a fi dus la pierzanie la Adrianopole; dar strălucită fu petrecerea la Obilești între 7—11 Iulie, după întoarcerea sa triumfătoare din Turcia, când petrecù cu toată curtea ce-l întâmpină din dealul Olteniței, cu Mitropolitul, boerimea, fii săi și cu toată slujitorimea ⁶⁾.

După 1706, din cauza bătrâneței și a amărăciunilor, vine tot mai rar și pentru ultima dată în 1712, după ce făcù nunta fiicei sale Zmaragda ⁷⁾.

Importanța strategică a acestui conac unde tăbări și Matei-Vodă în luptele, dela începutul domniei sale, unde șezù Heissler pe vremea lui Brâncoveanu, unde se luptă generalul rus Miloradovici cu Turcii în 26 Mai 1807 și unde și în 1854, în timpul războiului Crimeii, se dete lupte înfricoșate ⁸⁾, fu fatală conacului, care nu putù să scape, cum scăpară alte clădiri zidite la locuri mai ferite, cum fură acelea ce le examinaram.

Conacele lui Brâncoveanu se înșirau și pe o altă cale importantă ce unia Țara Românească cu Moldova, pe *calea Buzăului*, a cărei direcție, sub poalele dealurilor viilor, o înseamnă și astăzi nenumăratele și colosalele cruci de piatră, decâte 2 și 3 metri înălțime, ce strejuiesc drumul din Ploești până în Buzău,— pe cari tradiția le atribuie Doamnei Neaga, dar care nu sunt ridicate decât de oameni pioși, începând din vremea lui Matei Basarab și până în timpurile moderne ale Împăratului Nicolae Pavlovici, (il. p. 52).

Un mic conac se află pe dealul viilor *Scăeni*, la 9 km. spre nord de Ploești, unde nu a mai rămas decât amintirea asupra unor ziduri aflate la n-estul comunei, și pe care-l vizită Brâncoveanu în toamna anului 1706, când, pornind pentru a vedea Mănăstirea Râmnic, vi-

zită toate conacele sale și pe ale boerilor cantacuzinești, aflătoare în cale ⁹⁾.

Mai mare fu conacul ce Brâncoveanu îl proiectase, cu puțină vreme înainte de această călătorie, la *Valea Schieilor*, pe fața dealului Vârful Oltenilor, ce se desfășoară deasupra câmpiei Mizilului. Aci



Intrarea Schitului—conac Codrenii de pe Mostiștea.

șezând vreo 5—6 zile, în 1706, „văzând și pivnița ce făcuse „acolo la vii... lăsa izvod și măsură ca să facă casă” ¹⁰⁾.

Pivnița (15,57m. × 4,50m.) boltită jumătate cilindru (berceau), susținută de arcuri (dublouri) ce se ridică la 6 m., se păstrează și rămâne un model de frumusețe și curățenia cu care lucrau meșterii Brâncoveanului. Casele, făcute după izvodul lui Brâncoveanu, se ridicau deasupra, cu un foișor de piatră din care au rămas câteva coloane, formând un tot, —judecând după frumusețea lucrării—foarte elegant.

Și în anul 1707, când casele erau ter-

minate, Brâncoveanu poposi aci împreună cu un agă, cu care eră trimis spre Tighina, pentru repararea cetății, până când, prin darurile și rugămintele ce le făcù, i se revocă porunca de a mai merge acolo ¹¹⁾. (Ilustrația pagina 52).

Pe lângă alte conace mai mărunte: *Mătăsaru* (Dâmbovița), *Tătărăni* (Prahova), unde Brâncoveanu se ospătă cu Seraschierul turcesc după bătaia dela Zărnești, *Drincea* (Mehedinți), *Mușeteștii* (Gorj), *Sărata* (Buzeu) ¹²⁾, nu putem să trecem cu vederea conacul din dealul Piteștilor, așezat la răspântia celor două drumuri mari ce se desfac de aci: Pitești-Râmnic-Sibii și Pitești-Slatina-Brâncoveni-Craiova-Cerneți ¹³⁾.

În Conacul din întinsele vii din Dealul *Piteștilor*, cu ale căror produse se face și negot cu Brașovul ¹⁴⁾, îl vedem pe Brâncoveanu poposind regulat în toate drumurile ce le face în spre cealaltă latură a țării, dinspre Sârbia și Banat, ca și în spre laturea muntoasă a frumoasei Oltenie.



Schitul—conac Codrenii.

Aci îl vedem la cules în toamnele anilor 1693 și 1694; apoi în 1695, vara,

când se întorcea dela tabără din Cerneț, pentru paza bogazurilor „trecătorilor“, unde îi veni și vestea plăcută ce o înseamnă însuși, că fiica Maria, căsătorită cu Constantin Vodă Duca, „au făcut o copilășe“¹⁵⁾.

În 1696 Brâncoveanu începe chiar zidirea unor mari case domnești, unde lo-



Drumul Buzăului, cel vechiu.

cui în toamna anului de bucurie 1697, care aduce știrea izbândeii creștinilor la Zenta—și unde aducând copila rămasă dela Maria¹⁶⁾, se mângâia de nenorocirea ce-l izbise în cursul verii trecute prin moartea fiicei sale de ciumă în orașul Constantinopole.

După încheerea păcii dela Carlowitz, drumurile spre Cerneț conținând, popasurile lui Brâncoveanu sunt tot mai rare în conacul viilor Pitești până în anul 1710, când cronicarul înseamnă că „cu toți ai casei, Măria Sa acolo la cules au fost“¹⁷⁾.

2.

Afară de curțile și conacele pe care

Brâncoveanu le ridică din temelie și pe care le văzurăm până acum, nu vom lăsa necercetate și curțile din Caracal și București, pe care el le moștenește dela părinții săi,—mai înainte de a trece la cea mai bătrână dintre ele—la leagănul familiei: Curtea din satul Brâncovenii.

Curtea din *Caracal*, ridicată, în preajma bisericii Potrușanii, de Mihai-Viteazul și reparată de Brâncoveanu, își va avea locul în partea doua ce va urma acestui studiu: Curțile Domnești de scaun.

Din curtea din *București*, aflată odinioară pe piața halei Bibescu-Vodă, în poalele Mitropoliei, nu a mai rămas de cât amintirea uciderii în dreptul porții curții, în răscoala Seimenilor din 1655, a tatălui lui Brâncoveanu, Papa, fugărit din casa sa—, cum și a găzduirii ambasadorului englez Paget, mijlocitorul păcii din Carlowitz, în 24 Aprilie 1701¹⁸⁾.

Care eră dispoziția planului acestei grandioase curți, în care locuî și Bibescu-Vodă ca domn, dela care rămase și numele pieței pe care se află, numai știm nimic; știm însă că poarta se află în dreptul crucei ce amintește uciderea de care pomenirăm, în dreptul căreia și lui Brâncoveanu, în anul nenorocirii, 1714, i se făcù un semn rău. Pe când scoborâ dela înormântarea fiicei sale Doamna



Divnița și ruinele conacului din Valea Schjeilor.

Stanca, din Dealul Mitropoliei, și se înturnă acasă „scoborând... călare cu toată „suița sa... la poartă... lângă crucea zisă

„o găină îi sbură pe braț, ceea ce fù so-
„cotit de rău agur“, ne spune secretarul
său, italianul Del Chiaro, mai ales că
Doamna Stanca murì în spazmurile vi-
ziunei sugrumării lui Brâncoveanu ¹⁹).

3.

La 15 km. la sud de gara Piatra, pe
vechiul drum București-Craiova și nu
departe de *Calea lui Traian* ²⁰), „dom-
nul de rouă“, — pe unul din cele mai
repezi boturi de deal cu care se sfâr-
șește spre răsărit podișul satului Brân-
coveni, — se ridică odinioară la 30 m.
înălțime asupra văii înconjurătoare, în
care se prelungeste ca o peninsulă,
Curtea Brâncovenilor. (Il. pp. 55—56).

Cu totul necunoscută cercetătorilor
monumentelor noastre, cari o căutau
prin preajma mănăstirii, am fi trecut-o
înșine cu vederea, dacă nu ne-am fi
adus aminte de mențiunea din veacul
al XVII-lea a lui Bakšić, că Matei Ba-
sarab ar fi adus Oltul sub această
curte printr'un canal, — lucru ce ne fu
confirmat și de tradiția satului, care pă-
strează chiar amintirea despre opunerea
unui moșneag la realizarea îndrăznețu-
lui plan al Domnului: „Măria Ta, nu
băgă șarpele sub casă“.

Grandioasa priveliște, pe care urmele
curții o oferă vizitatorului, trezește la
viață o epocă și o societate cu alte idei
și alte simțiminte decât aceea a lui Brân-
coveanu, — e epoca mai veche a lui Matei
Basarab, dela care Brâncoveanu moște-
nește curtea, care se deosebește funda-
mental de toate clădirile ce le-am stu-
diat până acum.

Încă din vechime două versiuni exis-
tau asupra vechimei și originii familiei
Brâncovenilor, stăpânitorii satului, pe
care se ridică curtea de care ne ocupăm.
Una mai veche, din veacul al XVII-lea,
după care această moșie fusese stăpânită
de „boierii cei bătrâni dela Brâncoveni
„de moșie, de strămoșie încă din descă-
„licătoarea țării“ ²¹). Alta ceva mai nouă,
făurită în veacul al XVIII-lea, de pe-
dantul genealogist al Cantacuzinilor, Ba-

nul Mihai, care scoborà pe Brâncoveni
dintr'un Brancovici, fiul unui ginere al
cneazului sârbesc Lazăr (socrul lui Nea-
goe Vodă), — care, după ce cneazul
Lazăr al Serbiei fusese omorât de Turci ²²),
se stabilise în Muntenia, la mătușa sa
Despina, soția lui Neagoe Basarab.

Baza genealogistului însă este o sim-
plă ipoteză sprijinită, credem, pe deri-
varea numelui Brâncoveanu din Bran-
covici.

De fapt, boerii Brâncoveni nu sunt
nici așa de vechi și nici nu-și moște-
nesc numele dela Brancovicii din cari
ar descinde.

Este cazul a afirma că posesiunea,
moșia Brâncovenii, a trecut numele
asupra noului posesor (începătorul nea-
mului Brâncovenilor), la o epocă nu
prea îndepărtată, și că însăși moșia — dacă
e vorba de a face supoziții etimologice — își trage numele de la primul po-
sesor, moșul *Branču*, de la care a rămas
ca amintire pe această moșie numele unei
vâi „Valea Brancului“ ²³) — care Brancu
nu are, însă, nici o legătură cu pose-
sorii de mai târziu ai moșiei, numiți
după ea: boerii Brâncoveni.

În adevăr, până în 1518 Mai 3, în-
treaga moșie Brâncovenii „dintre Ol-
turi“ ²⁴), adică dintre Olt și afluentul
său Oltețul, se afla în posesiunea dome-
nească a lui Neagoe Vodă Basarab.

La data arătată, Neagoe Vodă dă de
zestre ²⁵) unei jupânese Neacșa, fata lui
Harvat Logofătul, pe lângă alte daruri,
jumătate din satul Brâncovenii, iar cea
laltă jumătate o vinde pentru 3000 de
asprii bărbatului Neacșei, jupanului Do-
brovoie.

Darul e motivat de „slujbele ce au
slujit domniei“ jupan Dobrovoie și
poate și de legăturile de rudenie ²⁶) ce se
aflau între Harvat Logofătul și Neagoe
Vodă, care, după mama sa, descindea din
boerul Neagoe din Craiova, fratele lui
Harvat.

Intr'această rudenie ce exista între în-
cepătoria boerilor Brâncoveni, Neacșa,
a cărei moșie părintească era Hărvă-
teștii ²⁷), și între Neagoe Vodă Basarab,
care era ginerile lui Lazăr Brancovici

al Sârbiei, trebuie căutată și originea ver-
siunilor, ce le-am examinat, asupra ve-
chimei boerilor Brâncoveni încă de la
descălecarea țării, și asupra descinderii
lor din Brancovicii Sârbiei.

Dar Neața, începătoarea neamului
boerilor din Brâncoveni, rămase văduvă,
chiar în același an 1518.

După moartea soțului său, Neagoe
Vodă îi dă stăpânire asupra întregilor
Brâncoveni, în loc de jumătate cât avu-
sesse până acum, „cu moșiile și cu viile“
și cu niște case—cele dintâi case brân-
covenesti—ce le făcuse răposatul soț Do-
brovoie, cari s'ar fi cuvenit de drept fra-
ților acestuia, cari primesc, însă, în schimb
o despăgubire²⁸).

Neața se mărită a doua oară cu
Peia Portarul, cu care, încă din 1529, se
vede²⁹) că are o fată, Calea. Această
fată, după moartea mamei sale și a so-
țului său Deatco Armașul³⁰), dobândi,
în 1570, de la Alexandru Vodă, confir-
marea asupra moșiei Brâncovenii, ca sin-
gură stăpânitoare, „pentru că este bă-
trână și dreaptă moșie“³¹). Calea nu
trăește mult după anul 1573³²), din care
an până în 1597 nu avem nici o știre
asupra modului cum se stăpânește Brân-
covenii.

La finele acestui interval de timp, de
două-zeci și patru de ani, apar câteva
acte referitoare la răsplătiri de servicii
și încheeri de socoteli, cari ne arată că
stăpânirea Brâncovenilor fusese turbu-
rată.

Astfel în 1598 Februarie 12, jupâneasa
văduvă, Stanca Vorniceasa—ce ținuse pe
strănepotul de frate al jupânesei Calei:
pe Danciul „fostul mare Vornic“,—răsplă-
tește, împreună cu copiii ei (între cari
era și Matei, viitorul Voevod), pe sluga
lor Alexie „pentru credincioasa sa slujbă
„ce a slujit părintelui lor jupan Danciul
„Dvornic, cu credincioasă slujbă în țări
„străine, cu vărsare de sânge și cu dreaptă
„slujbă“. Răsplătirea se face cu o moșie
și e întărită și de Mihai-Viteazul în 1598,
Mai 23³³).

În adevăr, știm că sub domnia lui
Mihnea Vodă, sub care țara se sparse
din pricina greutăților birurilor, Danciul

Vornicul, despre care vorbește actul de
mai sus, fugise la Tâlmaci, peste munți,
împreună cu fratele său Radu Stolnicul³⁴).
Greutățile pribegiei îl sărăciră și
el nu mai avu timpul să-și refacă ave-
rea perdată, cu toate că se întoarse în
țară după mazilirea lui Mihnea,—din
cauză că-l surprinse moartea, în 1595,
la Belgrad, unde se afla ca sol al lui
Mihai Viteazul pentru încheerea tratatu-
lui de alianță cu Sigismund Báthory.
Cheltuelile înmormântării le suportase
Doamna Stanca a lui Mihai Viteazul³⁵).

După moartea lui, văduva Stanca Vor-
niceasa regulă în 1597 o afacere bănească
ce se afla între casa răposatului Danciul
Vornicul și între David Postelnicul, ne-
pot de frate al răposatului Vornic. Se
hotărî ca David, în schimbul întoarcerii
a 70.000 asprii Stancăi Brâncoveanca,
„să aibă să ție jumătate din sate și din
„mori și din vii și din tot venitul cât
„va fi de baștină Brâncovenii“³⁶).

De atunci Brâncovenii fură stăpâniți
pe din două de descendenții³⁷) acestor
două ramuri ai familiei brâncovenesti,
până când, prin succesiva lor moarte, pose-
siunile ce aparținuse casei Danciului Vor-
nicul se adunară în mâinile fiului ace-
stuia Matei Paharnicul de Brâncoveni³⁸),
viitorul Voevod; iar acele stăpânite de
ramura lui David Postelnicul, se adu-
nară în mâinile lui Preda Postelnicul³⁹).

În domnia lui Leon Vodă se reînnoiră
vremile petrecute de răposatul Danciul
Vornicul. Sub greutatea birurilor „se
sparg județele de peste Olt“, iar boerii
cari țineau birăria județelor fură obli-
gați să plătească în locul lor, „suferind
mare nevoie dela domnie“⁴⁰).

În capul spiritelor revoltate vedem tot
pe boerii Brâncoveni, în cari pare că
se încarnase spiritul de independență a
rudeniilor lor, Craioveștii, din veacul al
XVI-lea.

La 17 și 18 Oct. 1630, o seamă de
boeri în cap cu Matei Aga din Brân-
coveni, care și el eră birar peste județul
Romanați, „se scoală“, prinde pe birarii
Domnului, îi leagă, le ia catastivele și
banii, și apoi apucă poteca pribegiei în
Țara ungurească după ce dau cuvântul

de ordine: „fugiți toții după noi, nu mai dați nimic“⁴¹⁾.

Intorși în țară, cu puterea armelor și ajutoarele lui Rácóczy, sunt bătuți de Leon Vodă la mănăstirea Sf. Ecaterina, din București, în 21 August 1631, când cade prins Preda Brâncoveanul, nepotul lui Matei, și nu rămân triumfători decât în 27 Oct. 1632, după bătaia dela Dudești, unde fuse înfrânt Alexandru Vodă Iliș, sprijinitul Porței și Grecilor din Fanar, după mazilia lui Leon,—și ieși

Basarab, știm că el fusese cu totul sărăcit de sfetnicul lui Leon Vodă, Vistierul Necula: „Iar Necula Vistierul el „a sărăcit casa domniei mele și a cumpărat multe sate peste Olt, și acele sate „au fost cumpărate toate cu banii domniei mele și cu lucruri din casa domniei mele, precum știe toți boerii mari și „mici și toată țara, și multă nevoie și „prădare am avut domnia mea dela „Necula Vistierul, pentru zavistii și fapte „rele, carele dela alt om nu am avut; ci



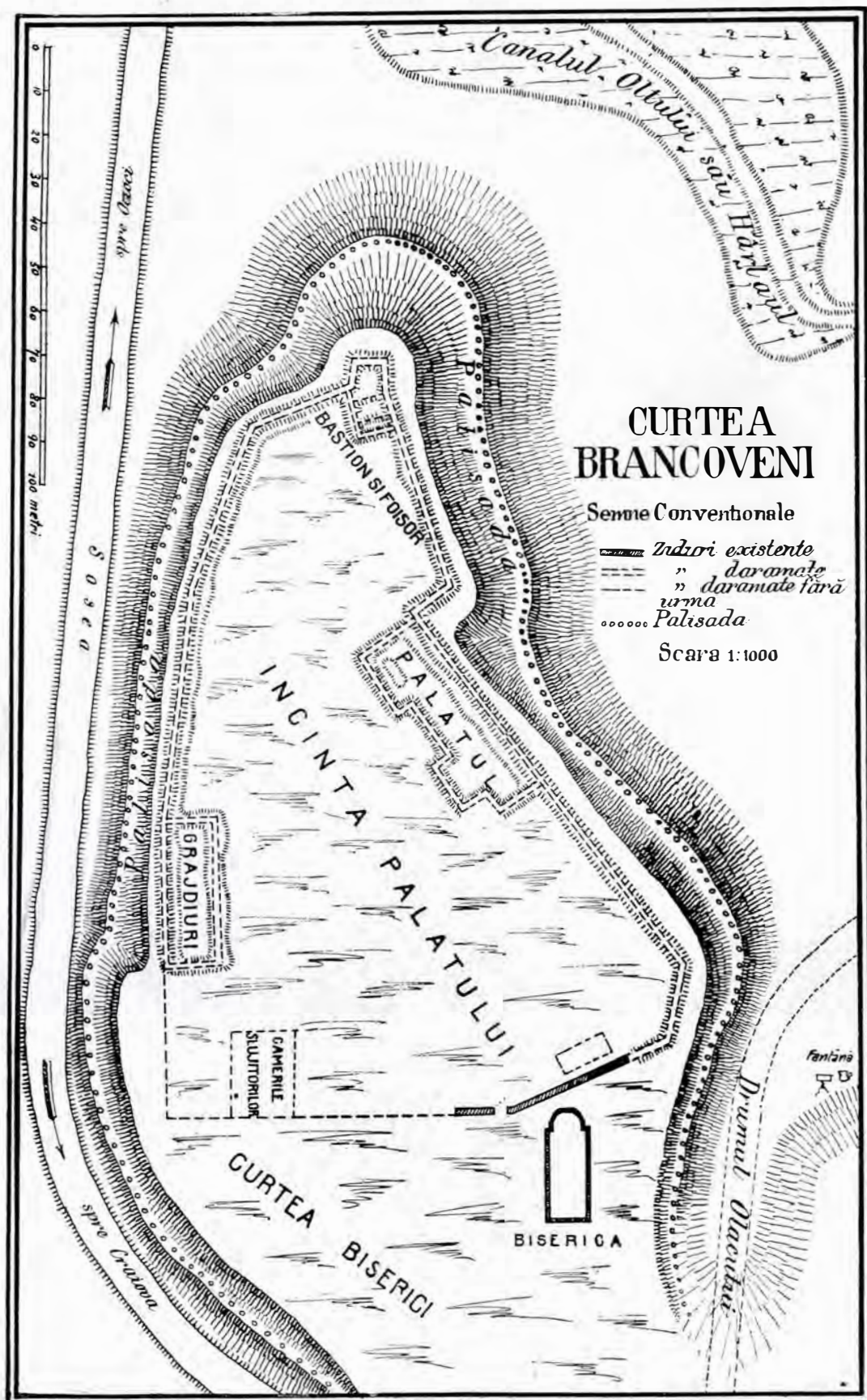
Paraclisul Curței din Brâncoveni, cu ruinele împrejurii Curței.

biruitor Matei din Brâncoveni, alesul țării, care, prin înrudirea cu Craioveștii, păstra tradițiunile Basarabilor, pe cari, acum, le afirmă pompos în titulatura sa: „Matei Basarab Voevod, nepotul marelui Basarab Voevod“⁴²⁾.

Care fu soarta gospodăriei brâncovenești în timpul pribegiei, o știm bine. Știm că Geormia Căpitanul „au jăhuit și au prădat țeara de peste Olt foarte rău“, imediat după bătaia dela Sfânta Ecaterina, și după însăși spusele lui Matei

„am scăpat domnia mea în Țara ungu-rească, și am eșit din țară afară de răutatea lui Necula Vistierul, și am lăsat „domnia mea casele și satele și moșiile „și toate lucrurile de să prăpădiră“⁴³⁾.

De aceia, după omorîrea lui Necula Vistierul în lupta dela Dudești, Matei Basarab dăruiește un sat confiscat de al acestuia, de peste Olt, unui tovarăș de arme ce-l susținuse în urcarea sa pe scaunul basarăbesc,—lui Radu Juzbașa, pentru că „Necula Vistierul a venit cu



Schița planului de situație a curții din Brâncoveni.

„Radul Voevod Iliș, feciorul lui Ale-
 „xandru Vodă Iliș, din țara
 „Moldovei cu oaste, cu Moldo-
 „veni și Tătari, împotriva dom-
 „niei mele și a țării... într'acea
 „vreme sluga domniei mele
 „Radu Juzbașa s'au sculat de
 „bună voie la război și cu
 „dreapta slujbă pe lângă dom-
 „nia mea, întru nimic a so-
 „cotit sângele să-l verse pen-
 „tru domniea mea“⁴⁴).

Pentru asigurarea domniei sale, Matei Basarab, care avea simpatiile întregii Oltenii ce-l susținuse în revendicările sale pentru domnie, hotărî să-și asigure acolo și o bună bază de sprijin pentru operațiunile militare, de cari avea nevoie el, ostașul, care până la adânci bătrânețe rămâne cu mâna pe spadă.

O găsi această bază în cuibul familiei sale, în Brâncoveni, pe ruinele vechilor case sau poate alt undeva, unde, după ideile timpului său, înălță în 1634 un puternic *castel*, care încă 100 de ani mai târziu, sub ocupația austriacă, trecea împreună cu *hanul* Băniei Craiovei, de cea mai bună clădire din întreaga Oltenie dunăreană, pentru a putea servi de rezistență și cuartiruire unei trupe militare.

În lipsă de orice alt document referitor la ridicarea acestei curți, foarte prețioasă apare pisană paraclisului curții, care ne dă toate lămuririle:

CU VREAREA TATĂLUI I CU ÎNDEMNAREA FIULUI, CU SĂVRĂȘITUL DUHULUI SFĂ(N)TU, UNUL DUMNEZEU ADEVĂRATU. AČASTĂ SFĂNTĂ ȘI DUMNEZIȘCĂ BESE-
 RICĂ, CEI ASTESFINȚITĂ ȘI FĂ(CUTĂ) ÎN NUMELE LUI H(RISTO)S, ÎNSĂ SUPTŪ PA(ZA)

ȘI LACAȘUL LUI S(V)ETII NICOLAE MIRALII-
 CHISCHI, ZIDITU-O DEN TEMELIE
 [BUN] CREDINCIOSUL ȘI DE H(RIS-
 TOS) IUBITUL, PREA LUMINATUL
 CREȘȚINUL DOMNU, IO MATEIU
 VEOVODA DEN BRÂNCOVENI, NE-
 POTUL RĂPOSATULUI BĂSĂRABĂ
 VEOVOD CEL BUN, ÎMPREUNĂ CU
 LUMINAT ȘI BUNĂ CREDINCIOS
 SOȚUL DOMNIEI SALE DOAMNĂ
 ELINĂ, DEN FIERĂȘTI. POMANĂ
 VĂCUI TOARE DUMNEA-
 LOR ȘI PĂRINȚILOR. ȘI
 S-AU ÎNCEPUT DE ZID(I),
 VĂ LEATUL DELA ADAM
 7142 (= 1634), МЕСА (= LU-
 NA) AVGUST 3, ȘI S-AU
 SĂVRĂȘITŪ LEAT 7143,
 (= 1635). МЕСА (LUNA)
 DECH., 6 ȘI AL DOILE

С(Т)ИТОР ЈУПАНŪ PEDA СЗС (= CU)
 ЈУПАНИТА ПĂУНА I ЧЕДИ ИХЪ (ȘI CO-
 ПИ) LOR. ISPRAVNIC ЈУПАНУ STAN-
 CUL VORNICUL OT SĂLĂTRUCŪ.

Cunoaștem chiar și numele pietrarului care lucră ferestrele și sculptă foarte grosolan pisană :

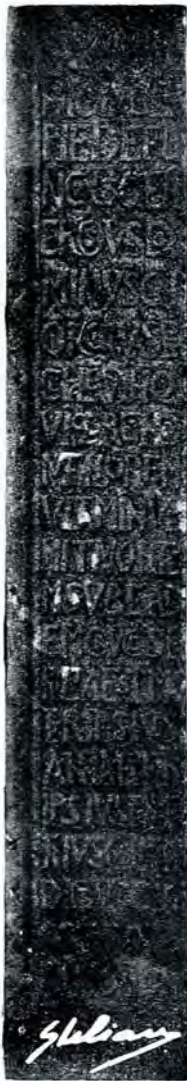
SĂ (SE) ȘTIE BADEA MEȘTERIUL
 DE FERESTRI.

La șapte ani dela zidire, în toamna anului 1640, un episcop catolic, Bakșiç, vizită Brâncovenii, lăsându-ne chiar o prețioasă descriere a curții, începând cu paraclisul :

„De cealaltă parte a Oltului,
 „la vre-o zecé mile d'asupra
 „dealului, sunt casele și cuibul
 „părintesc, undes'a născut Voe-
 „vodul Matei; iar împrejurul
 „caselor sau palatului e un sat
 „mare numit Brâncovenii, unde
 „acest Domn a zidit la curte
 „sau palat, o frumoasă biserică.
 „Intre altele a adus o mare
 „parte din râul menționat (Ol-
 „tul) și l-a trecut pe sub ca-
 „sele sale. Și face acest canal
 „mai mult de două zeci de mile
 „în lungime până ce se revarsă
 „în Olt, și acest canal nu servește numai



Crucea italianului Pesena
 Levin.



Latura aceleiași cruci.

„pentru acest sat, dar „trece prin multe „alte locuri, cari mai „înainte nu aveau „apă, dar care acum „au îndeajuns⁴⁵⁾“.

Acest canal de care vorbește Bakșić făcea parte din sistemul de apărare al castelului, de care va fi vorba la descriere ce va urma.

Matei Basarab vine de multe ori ca Domn la Brâncoveni, pentru vânătoare sau și petrecere, cu toată boerimea, cu care, constituiți în *marele divan*, judecă de multe ori și procesele locale⁴⁶⁾.

După moartea lui Matei Basarab, în 1654, posesiunile separate până aci ale celor două ramuri brâncovenești se concentrează iar în mâinile unui singur posesor, în ale strănepotului acestuia, Preda Brâncoveanu, care

se găsește acum într'o situație de bogăție, pe care nu știe cum să o mai descrie Paul de Alep, care vizită pe Preda, în vara anului 1656, la Brâncoveni.

Ca un mare feudal, în bune legături cu Craiul unghuresc, el trăește ca un Domn pe latifundiile sale întinse, împărțindu-și viața în devoțiuni din cele mai umile în mănăstirea apropiată, unde cântă în strană, aprinde și stinge lumânările, face orice serviciu de țârcovnic, sculându-se chiar la vremea rugăciunilor dela miezul nopții—și în petreceri și oaspețe date în curțile sale, unde, ținând necontenite toasturi, simte o plăcere deosebită în a ameți pe oaspeți, fără ca dânsii să bage de seamă⁴⁷⁾.

După omorîrea lui Preda, în 1658, din cauza planurilor nebune ale lui Mihnea Vodă, curtea din Brâncoveni, rămasă acum sub grija noiei lui Preda, Stanca Cantacuzino, suferi groaznic, ca și mănăstirea, de pe urma răscoalei nebunești a Seimenilor, ațâțați și de Mihnea și de sentimentele de răzbunare ce ei nutriau lui Preda, care îi învinsese în întâia lor răscoală, dela târgul Bengăi, în 1655.

Fu nevoie pentru cruțarea mănăstirii de intervenirea însăși a lui Mihnea Vodă „ca să fie în pace... de către toți roșii „și de către toți slujitorii... tot omul „nimic val să nu aibă pentru rândul jăcmanului și prada ce au fost și s'au „făcut mai înainte, că acelea le-am pus „domnia mea toate jos“⁴⁸⁾.

Totuși siguranța deplină asupra moștenirii nu se putea dodândi decât în 1674, când după ce fratele mai mare Barbu muri, Constantin Brâncoveanu vtorii Postelnic, fiul Stanchii, rămas singur moștenitor, primi confirmare dela Duca Vodă pentru toate satele și moșiile și părțile moșului său Danciului Vornicul, „fiindcă în „zilele Mihniei Vodă „omorînd pe Preda „Vornicul și pe mulți „boiari fără de nici „o vină, au trimis „atunci și urgie mare „asupra caselor a „tuturilor, de le-au „luat satele și moșiile, și au luat a „tunci și acele sate „ale Predii Vornicul, „de le-au răscumpărat și le-au risipit „precum i-a fost „voia“⁴⁹⁾.

Cu urcarea pe scaunul domniei, a lui Constantin Brâncoveanu, începe o nouă și strălucită e-



Latura aceleiași cruci.

pocă pentru curtea din Brâncoveni, nu însă și fără neajunsuri în primii ani ai domniei.

Chiar în apropierea iernei primului an de domnie, pe când Brâncoveanu se afla la Brâncoveni, Imperialii, cari luaseră Belgradul, Vidinul și Nișul, cer Domnului cartiere de iernat, încercând a-l determina, printr'această demonstrație, de a lua o atitudine mai puțin șovăitoare față de politica Imperialilor.

În timp ce Brâncoveanu se retrage dela Brâncoveni la Potlogi, trupele imperiale, sub Principele de Baden, trec hotarul pe la Cerneți, înaintează în Craiova, și de aci în Brâncoveni, unde -- „după ce „multă stricăciune și pagubă Domnului „nespusă au făcut“⁵⁰⁾ — lăsând un regiment, restul coloanelor se îndreaptă spre Pitești, unde trebuia să vie și Heissler generalul, pe la Câmpulung.

Tot în Brâncoveni poposî și Aga Bălăceanu, care aduse și pe fiul răposatului domn Șerban Cantacuzino, pentru a-l ridica Domn în contra lui Brâncoveanu.

De aci înainte regulat, în toate drumurile spre Oltenia, Brâncoveanu se opri la Brâncoveni, aflați în marginea marelui drum București-Craiova, ce trecea Oltul prin vechiul vad al Slatinei.

Îl aflăm în 1692, în Sept., fiind în drum spre mănăstirea Hurezului, care se terminase de zidit în vara aceluia an⁵¹⁾.

În Iunie 1693, Brâncoveanu, după ce se întoarce dela Vidin, unde însoțise trupele Vizirului, cari se duceau pentru despresurarea Belgradului, la întoarcere, rămâne câteva zile la Brâncoveni, de unde plecă apoi la târnosirea mănăstirei Hurezul.

În același an, în August, tot la Brâncoveni poposî el, la întoarcerea în București dela Vidin, unde îl chemase trebile împărăției turcești⁵²⁾.

În anul de liniște, 1694, pe care Brâncoveanu îl rezervă preumblărilor, după ce inaugură palatul domnesc din Târgoviște și vizită Hurezul, veni și la „casa „măriei sale, la Brâncoveni, de au șezut „câteva vreme (între 16 — 26 Septembrie) „primblându-se“.

Tot aci, în Brâncoveni, întreține posturi de ștafete de călărași, cari îl pun în neconținută legătură cu câmpul de luptă⁵³⁾.

În 1695, odată cu urcarea energicului Sultan Mustafa al II, în locul indolențului Ahmet, se fac planuri de luptă energetică pentru războiul austro-turc, ce lânzezea de atâta vreme în jurul Belgradului. Brâncoveanu primi și el ordine de plecare grabnică la Cerneți, pentru paza vadului Dunărei, pe unde avea să treacă șeicele cu zaharele și gloanțe ale Turcilor, spre Belgrad, unde se dusese însuși Sultanul. Tot el trebuia să refacă cetatea Cladova, din fața Severinului, distrusă de Veterani și principele de Baden. De aceia Miercuri după Paști, la 8 Aprilie, plecă pe zăpadă, neavând nici cu ce hrăni vitele convoiurilor, tăbări întâi la Potlogi și sosi la 22 Aprilie la Brâncoveni unde șezu până la 3 Mai, „până să se strângă boerii, cari erau rânduți de tabără“.

În fața marilor greutăți prin care trecuse, cu satisfacție notă pe carnet Voevodul, aci la Brâncoveni, bucuria ce o simți, când primi știrea despre căderea „Vizirului cu toată spurcata poartă a lui... „mai pe urmă... sugrumat ca un câine“⁵⁴⁾.

Dar nu apucase să se reîntoarcă, în scaun, la Târgoviște, când în Sept. 18, află de intrarea Sultanului în țară, pe la Dimir-capu (porțile de fier), spre a trece pe marginea Dunării spre Nicopole.

La auzul știrea, marele Ban Cornea Brăiloiu, ce se află la Cerneți, fuge înspăimântat, spre marea ocară a Domnului, care trebuia să fie reprezentat prin cineva la venirea Sultanului. Brâncoveanu însuși primi firman ca să meargă înaintea Împăratului. Cu inima strânsă el pornea din Târgoviște la 23 Sept. și făcând numai „trei conace“ până la Brâncoveni, sosi la 28 Sept. la Maglavit, unde întâmpină pe Sultanul care pășise pe pământul țării, neîntâmpinat de nimeni încă dela 27 Sept. După plecarea Sultanului peste Dunăre, prin dreptul Turnului, liniștit că putuse scăpa, Brâncoveanu se întorcea la Brâncoveni, pentru a lua mai târziu drumul Târgoviștei⁵⁵⁾.

Și în 1697, anul ducerii Sultanului la

Belgrad, Brâncoveanu, primind ordin de a pleca la Cerneți pentru gonirea trupelor neregulate trecute din Hațeg în țară pentru a neliniști aripele trupelor turcești, — merse la Brâncoveni, unde orându-i pe Ișodor Căpitan de roșii cu urmărirea lor⁵⁶).

În 1699, după moartea mamei sale Stanca Cantacuzino, care fu îngropată în mănăstirea Brâncovenii, Brâncoveanu hotărî să ridice, în amintirea sa, o nouă mănăstire; atunci la Curtea din Brâncoveni poposiră reprezentanții Domnului la punerea pietrei fundamentale, după cum spune însuși Domnul: „Mai 31, Miercuri, „am trimis copii Constantin „i Ștefan, împreună cu părin- „tele Vlădica (chir Theodosie) „i cu Radul Stolnicul, la Brân- „coveni, ca să fie a(colo la „în)ceputul temeliei bisearicei“. Ei stau acolo aproape o lună de zile, de unde se reîntorc în București la 15 Iulie⁵⁷).

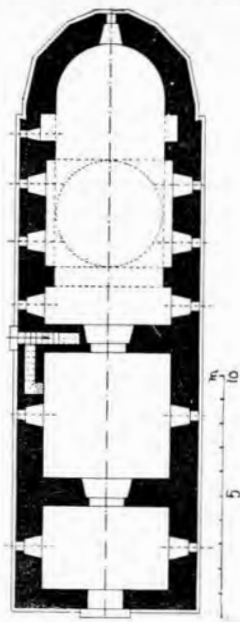
Domnul însuși, care până la moartea sa nu va veni niciodată, neavând prilejul de a mai călători pe acest drum, pentru care curtea serviă de conac, — nu veni decât în 1702, după terminarea completă a mănăstirii, când, având „liniște „și nefiind alte trebi, au socotit „să meargă la Brâncoveani, „să vază mănăstirea cea din „temelie ce au ridicat, și așa „la Aug. 21, au purces măria „sa, împreună cu boerimea și altă curte a „mării sale, spre Brâncoveni“, unde stete câteva zile, după cum ne informează cronicarul⁵⁸).

Dar Brâncoveanu, care până în 1706 regulase curțile tuturilor fiilor săi, ridicând la această dată curtea din Doicești pentru cel mai mic, — nu putea să nu îngrijească și de curtea celui de al treilea fiu, Răducanu, căruia, în împărțeala din 1708, îi lăsase curtea din Brâncoveni, „casele de piatră ale lui Matei Voevod, „iar curtea cu toate dechisele și cu foi- „șorul cel de piatră“⁵⁹).

În 1706 și 1707 repară, deci, această

curte, înfrumusețând fațadele cu logii cu colonade de piatră și cu ornamentații în stil brâncovenesc, cari transformă palatul curței din Brâncoveni, după cum spun călătorii, într'un palat asemenea Potlogilor și Mogoșoaei.

Nu mai avem, afară de câteva fără-mături, nici un indiciu despre aceste reparațiuni, afară de mormântul, desigur al unui meșter, mort în timpul lucrului de ciumă, și care fu înmormântat în paraclisul curței, cum se obișnuia pentru slugile casei domnului. E mormântul familiei italianului Pesena Levin, un vânător al norocului, pornit în lume după o soartă mai bună, dar care la noi găsi moartea ciumei; și ca un *mane, thekel, phares* al acelor vremi, răsună până azi cuvintele amărite ale lui Pesena, amintitoare a relelor de cari suferiă țara: „Ciuma, foamea și oastea“. (Il. pp. 57-58).



Schiza planului paraclisului Curței din Brâncoveni.

J(ESUS) N(AZARENUS) R(EX) J(U-
DAEORUM). IS. HS. NICA.

NE ÎNCHINEM ȚIȚ, DOMNE IS(USE)
H(RISTO)S(E), ȘI DEM LAUDĂ KEĂ(=
CĂ) CU SFEANTA CRUCEA A-I RES-
CUMPERAT LUME, CU PREA SFEAN-
TEA PATIMEA ȘI VERSAREA SIN-
GILUI, CI AI MILOSTIVIT PRE TOȚI
CAREA SE ÎNCHEAN ÎN NUMELE
TEO. ȘI ÎN ȚARA AČASTA CU
DOMNUL LUI, A ȚINEREA VEI DEA
ACESTE TREI: *כינה* (= BOLEJNIȚA)
CIUME(I), FOAMETE, OSTE. — AMIN.

Pe altă față :

HIC JACET PIE DEFUNCTUS GENEROSUS DO-
MINUS GIORGIUS PESENA LEVIN, QUI QUAE-
RENDO MELIOREM VIT(A)M INVENIT MORTEM.
SUB EADEM CRUCE SEPULTA EST MATER IP-
SIUS ANNA ET FR(ATER) IPSIUS DEMETRIUS.
QUI PREDICTUS GIORGIUS OBI(IT) ANNO DO-
MINI 1707, DIE 29, 8is.

Pe altă față :

EGO JOHAN(N)ES PESENA LEVIN, CURAVI,
ERIGI ISTAM SANCTISSIMAM CRUCEM, PRO
REMIS(S)IONE PE(CA)TORUM TAM VIVORUM,
QUAM PRO ETERNAM MEMORIAM.

(Traducerea în notele vezi No. 60).



Vedere generală asupra mănăstirii Brâncoveni (clopotnița, chiliile bisericii, bolnița).

Ce eră acest Levin, la curtea lui Brâncoveanu? Că eră un occidental o arată nu numai că întrebuițează pentru mormânt crucea, în loc de pietre de mormânt obișnuite la noi (cari nu întrebuițam crucele decât pentru amintirea sufletului, faptelor și a fișarea legilor), dar și diferitele particularități ale modului cum crucea e tăiată. În locul entêt-ului românesc *ИИУИ* (= Isus Nazarineanu, Țarul Judeilor), aci avem occidentalul : *INRI*; ductul literilor este absolut occidental chiar pe fața scrisă românește, iar literile ț și ȇ, specific românești, sunt redată într'o manieră cu totul streină paleografiei noastre. Ca particularități de limbă—în versiunea românească—se vede că se evită sonurile românești *ă* și *î*, care sunt redată cu *e* și *i*, lucru ce se observă de altfel, într'o mai mică măsură, și în pisania palatului Mogoșoaia.

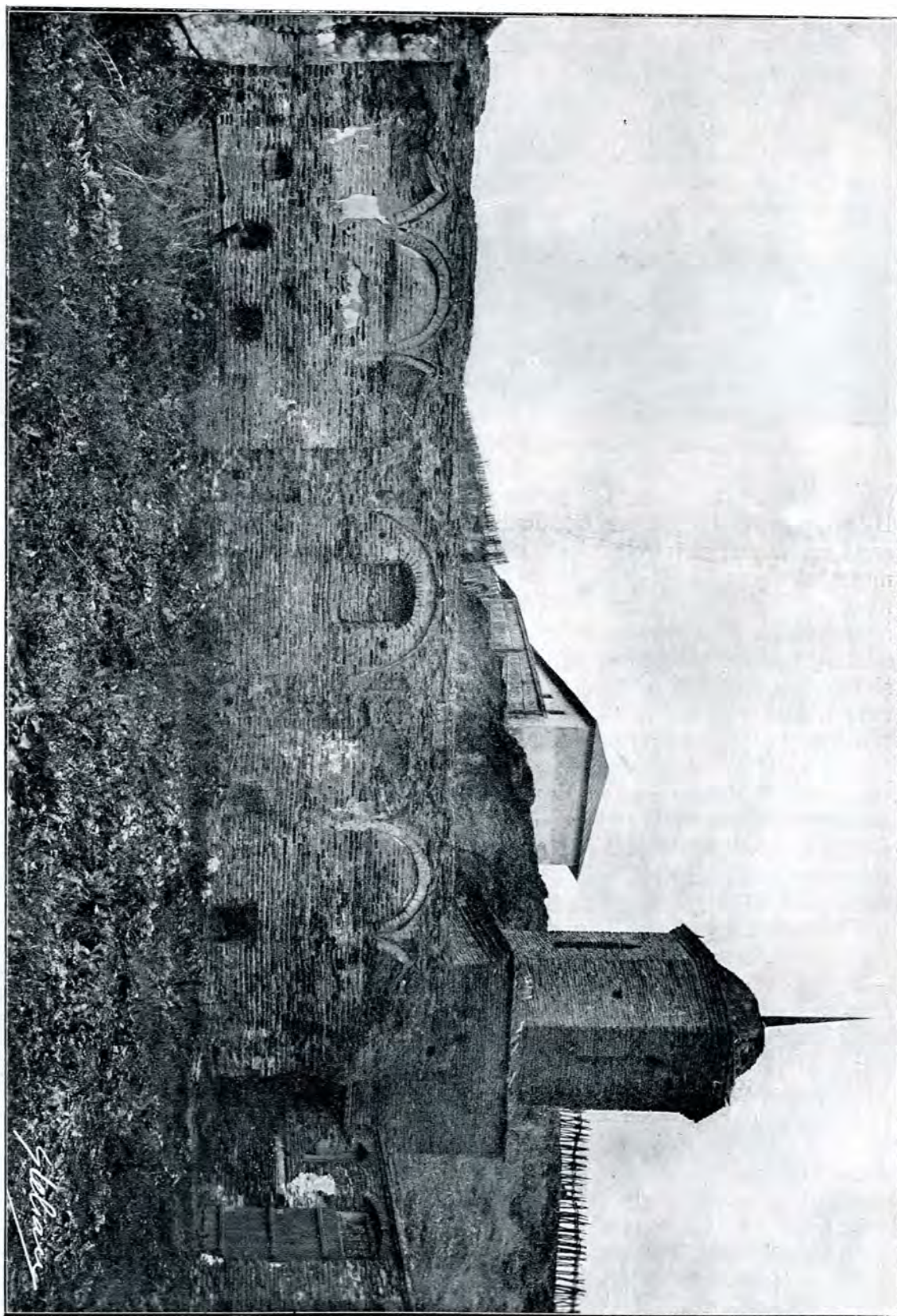
Din faptul că crucea e tăiată și scrisă, chiar în versiunea românească, într'un mod cu totul strein tradițiilor noastre de cioplire a crucilor, nu poate rezultă de cât că acela care a ridicat crucea, acela a și redactat inscripția și a cioplit-o, după felul obișnuit poporului din care făcerea parte. Pesena Levin nu poate fi de

cât cioplitorul de piatră italian, care taie minunatele sculpturi ale palatelor lui Brâncoveanu, ce se deosebesc prin finețea lor și caracterul occidental de ale camaradului său, sârbul Vucașin, după cum vom avea prilejul să vedem chiar în sculpturile mănăstirii Brâncovenii.

De altfel nu e lucru de mirare, după dovezile ce le-am adus până acum, despre fluxul de italieni de la noi din țară



Ruinele pridvorului caselor egumenești și chiliilor de lângă clopotnița dela m-rea Brâncoveni (epoca Matei-Vodă).



Urmele caselor egumenesti ale lui Matei Basarab dela m-rea Brâncoveni.
— Cu turn ridicat de Austriaci. —

încă din mijlocul veacului al XVII-lea, că o familie întregă de italieni trăiau la Brâncoveni. Am văzut că colonii întregi de genovezi și venețiani trăiau la Târgoviște, pe vremea lui Matei Basarab; știm azi că și ragusani „alcuni ragusei“ se aflau acolo, pe lângă nenumărate familii de italieni, cari se aflau risipite prin țară, despre cari ne încredințează acela ce aveà nevoie să le știe numărul, Episcopul Bakšić⁶¹).

Dar frumusețea castelului brâncovenesc avea să sufere, după detronarea lui Brâncoveanu în 1714, din partea Turcilor, cari căutau avuțiile lui, și a țăranilor suscitați de Cantacuzini să strige *vendetta* contra Voevodului, pentru motivul că a jupuit țara⁶²).

În războaiele următoare suferi și mai mult. În curând Sultanul Ahmet al II-lea, atacând posesiunile Venețianilor și în special Corfu, Carol al VI-lea, îi declară război; campania începe în 1716.

Ca și pe vremea lui Brâncoveanu, oști neregulate, *catane*, scobor în Oltenia pentru a izbîi aripele oștirea turcești, ce se ducea spre Belgrad,—nu fără asentimentul boerilor trimiși de Nicolae Mavrocordat-Vodă pentru întâmpinarea lor. Unul din ei, Banul Șerban Bujoreanul, este prins numai de zece catane din Brâncoveni, de unde organizase apărarea contra lor⁶³).

În curând un aventurier, Căpitanul Dettine von Pivoda, organizează toate aceste forțe și, după ce căzu Tiemișoara la 15 Oct. 1716, fû ca și stăpân în Oltenia, mai ales după prinderea lui Nicolae Mavrocordat la 14 Nov.⁶⁴). În jafurile de atunci, Brâncovenii nu rămaseră neatinși, fiind arși, ca și „mânăstirile... și casele „boerești și ale săracilor“⁶⁵); iar zona învecinată Răcari, Țânțăreni, Craiova fû întărită cu șanț⁶⁶).

După 1718, după pacea de la Pas-sarowitz, prin care Austria ocupă Oltenia, care fû condusă de acum înnainte de o „administrație austriacă a Valachiei austriace“, dirigiată de Banul Gheorghe Cantacuzino și Von Schramm, comandantul militar ce rezidă în Hanul Bă-

niei Craiovei, Brâncovenii fură ocupați statornic de Pivoda încă din 1721⁶⁷).

În ce stare se afla castelul după terminarea războiului, ne o arată un raport militar austriac: „Brâncovenii, e casa „părintească a lui Constantin Brâncoveanu,—unde chiar este un mare palat, „însă în ultimul război a fost ruinat de „Tătari“. Totuși chiar în această stare treceà încă de cea mai bună locuință după hanul din Craiova: „se găsesc „puține locuințe bune afară de hanul „din Craiova, și de palatul lui Constantin (Vodă) (de) la Brâncoveni, unde „era casa sa părintească“⁶⁸).

Războiul din 1737—39, neavându-și teatrul în Oltenia, nu aduce stricăciuni Curții, care acum se află în stăpânirea unui nepot al lui Brâncoveanu, Constantin Brâncoveanu.

Dar în războiul ruso-turc din 1769—1774, seraschierul Muhsun-Oglu veni cu două corpuri de armată, de câte 50,000 de oameni, campând la București și Calafat, pentru a preveni atacul Rușilor cari luaseră Bucureștii și Slatina și se pregăteau să puie mâna și pe Craiova. Lagărul din Calafat își avu avangarda la Craiova, cu două detașamente, unul la Brâncoveni, și altul în munți⁶⁹), iar după ce Principele Repnin, șeful trupei rusești, fu bătut la Giurgiu la 24 Aug., Muhsun-Oglu își mută tabăra, tare de 50.000 de oameni, din Craiova în Brâncoveni⁷⁰).

Nici în timpul războiului ce izbucni la 18 Aug. 1787, prin închiderea ambasadorului rus la închisoarea Șapte Turnuri din Constantinopol, Brâncovenii nu scăpaseră neatinși, mai ales când știm furia cu care se năpustise Turcii asupra tot ce era brâncovenesc⁷¹). Frații Nicolae și Manolache Brâncoveanu, posesorii moșiei Brâncoveni, fură exilați la Rodos, satele li „se risipiră în țări străine“, iar casa lor aveà nevoie de sprijin domnesc „pentru a se reface... „din văpaia răzmiriței“⁷²).

În această stare fu văzut castelul, la finele veacului al XVIII-lea, de Sulzer, care ne lăsă o succintă dar prețioasă notiță: „Brâncovenii, casa strămoșească a

„acestei familii, este zidită după planul palatelor Potlogii și Mogoșoia, lângă râul Oltișor, și are afară de acest castel, acum în întregime dărăpănat, încă un sat și două biserici“⁷³) (în realitate era numai o biserică, paraclisul curții, cealaltă fiind mănăstirea).

Și ca o culme, pe lângă atâtea răutăți ale oamenilor, groasnicul cutremur din anii 1802 și mai ales 1837, care nicăeri nu fu resimțit mai rău ca în Brâncoveni, dărâma nu numai mănăstirea, dar tot ce mai rămăsese în picioare din curte. Pentru paraclisul curții, dărâmat până în ferestre și rămas biserică a satului, după părăsirea curții, se plângeau sătenii lui Bibescu-Vodă: „pentru că este făcut de „prea înălțații și răposății Domnii familiei măriei voastre... „(și) din anul 1837... „s'a sfârșit de groaznicul și înfricoșatul cutremur, (iar) noi locuitorii și preotul satului am rămas ca niște dobitoace fără păzitori și fără co-libe“⁷⁴).

Dar în curând din marea curte de odinioară nu avea să mai rămâie de cât urmele, fiindcă conformându-se unui obicei local în Romania (după care din importante stațiuni romane de acolo — distruse cu barbarie și azi, — nu a mai rămas nimic⁷⁵), locuitorii scobiră și temelile pentru a-și furniza cărămidă pentru casele lor, nelăsând de cât *vatra*, stratul de var pe care se așterne cel dintâu rând de cărămidă pe care l-am descoperit în sumarele săpături ce am întreprins.

* * *

Curtea din Brâncoveni nu se aseamănă cu nici una din curțile brâncovești ce le-am examinat până aci. Explicațiunea acestui fapt trebuie căutată în diferențele fundamentale ce există între mediul social și epoca lui Constantin Brâncoveanu și mediul social și epoca

lui Matei Basarab, sub domnia căruia se înalță curtea ce am examinat-o. Căci epoca lui Matei Basarab e caracterizată mai mult prin ultimele manifestări ale unei societăți feudale-militare, pe când cealaltă, a lui Constantin Brâncoveanu, e caracterizată, mai ales, prin manifestările unei societăți pașnice, care încearcă să introducă rafinările vieții de societate și de curte, caracteristice veacului al XVIII-lea.

Matei Basarab rămâne militar până la sfârșitul vieții sale, aflându-și singura desfătare în procesiuni militare și vânători. Așa ni-l înfățișează toți călătorii câți au fost la curtea sa: Bakșiç, în Sept. 1640, venind spre București, îl găsi pe Domn în drum „spre vânătoare în

„căruțe cu toți boerii, „slujitorii și soldați, „peste 600 cu steaguri, „trompete, și alte lucruri militarești, în cătă „facea impresia unei „armate bine exercitate“. Paul de Alep îl descrie la fel, după ce îl văzu în ultimii ani ai bătrâneții sale: „în „ajunul Crăciunului trimise să se adune trupele sale, cari aveau cartiere în oraș, bătând toba în jurul poliției... „ei s'au și grupat în

„jurul palatului cu steagurile lor. Domnul veni la dânsii cu trăsura, iar ei cântau dinaintea lui, din instrumentele cele mari, și în urmă din tobe, flaute și flure... suita militară era de peste 10.000 de oameni... ei se întorc cu un vânat imens fiind urmați la distanță de care pline cu porci, epuri“⁷⁶)...

La Brâncoveanu, însă viața de curte e mai fină și mai intensă. Chiar în lupta de la Zărnești, Voevodul rămâne înaintea de a fi soldat, un om de societate; și e de admirat curtoasia și atențiunile cu care el tratează pe generalul prizonier Heissler. Intr'un timp când Ludovic al XIV-lea amenință Spania cu războiu, fiindcă ambasadorul spaniol la Londra



Picior de piatră din mobilierul curții Brâncoveni.

avusese cutezanța de a trece înaintea ambasadorului francez, nu ne va miră

„monie și orăție s'au făcut, dând *partea dreaptă* Măriei Sale... s'au suit în casă”.



Turnul-clopotniță dela Mănăstirea Brâncovenii.
— Epoca Matei Vodă. —

curtenia cu care Brâncoveanu primește pe lordul Paget, cu care prilej se vede toată gingășiă vieții de curte a lui Constantin Brâncoveanu. Paget trece Dunărea la Turtucaia, unde îi iese înaintea cu *caretele* domnești, doi boeri, din partea Domnului, cari îl conduc până în marginea Capitalei, la Mănăstirea Văcărești. Aci îl întâmpină fii Domnului, Constantin și savantul Ștefan, cu patru boeri, cu toată garda călăreață și cu careta Voevodului, până la casele părintești ale lui Brâncoveanu, unde fû găzduit.

După ce fii lui Brâncoveanu se retraseră, patru inși din suita lui Paget, între cari însuși frațele lui, fac o vizită Domnului. În mod particular, în aceeași seară, Brâncoveanu vizită pe Paget; acesta îl primî în capul scării „și după ce multă țăr-

A doua zi primire oficială a lui Paget la curte. Careta de gală, însoțită de alte trei, pentru suită, și cu multă pedestrime, aduce pe Paget la curte, însoțit fiind de ginerile lui Brâncoveanu, Radu Beizadea, fiul lui Iliăș Vodă. Aci e întâmpinat, jos la scară, de fii Domnului, iar sus, în foisor, de însuși Vodă care îi dăte „*partea dreaptă*”. Trec prin divan unde eră orânduită curtea militară cu steagurile; prin spătărie unde se află boerimea țării; apoi în spătăria cu stelele unde lui Paget i se oferă scaunul domnesc, în care moment se slobod patru tunuri; urmează masa, cu suita lui Paget în dreapta sa, a lui Brâncoveanu în stânga, etc. 77).



Bolnița Mănăstirii Brâncovenii.
— Epoca Constantin Brâncoveanu. —

Evident că societăți așa de deosebite, ca cele ce le văzurăm, aveau să locuiască și în curți cu caractere deosebite.



Evanghelie ferecată de Constantin Brâncoveanu.

Brâncoveanu se va desfăta cu societatea lui visătoare în casele sale *de plăcere*, ridicate pe maluri de heleștee, — fără să aibă nimic din arhitectura greoaie și încurcată militară; Matei Basarab va locui în castelul întărit, pe care îl vom descrie în cele următoare.

Innălțând curtea din Brâncoveni, Matei Basarab, condus de ideile timpului său ⁷⁸⁾ o ridică în felul unui castel, organizând pentru apărare un bot de deal, lung de 180 m. Silit de neregularitățile terenului cât și din motive de înmulțire a unghiurilor, pentru o mai ușoară flancare a laturilor, Matei dete zidurilor înconjurătoare ale curții o formă poligonală foarte întortochiată, ce contrastează cu formele regulate și linia dreaptă ce domnește în curțile lui Brâncoveanu. Spre vârful botului de deal organiză un bastion. Un al doilea sistem de apărare, la 30 m. înaintea acestor ziduri, îl constituia un rând de palisade, format din butuci de lemn puși unul lângă

altul, având capetele lor ascuțite legate unele de altele printr-o leasă de nuele, cum se vede încă în împrejuririle curților din Romanăți. În dosul acestei palisade circula un *chemin-de-ronde*.

Al treilea sistem de apărare, în fine, îl constituia un canal, în limbajul local, numit «*hârlău*», prin care fu adus Oltul din apropiere de Slatina, dela Bungea, — care înconjurând botul de deal și revărsându-se într'un mare heleșteu (apucat și de bătrânii satului) își vărsă apele în așoara Oltișorul, care le revărsă iarăși în Olt, în dreptul comunei Tomenii, din jos de Brâncoveni.

Palatul, (50 m × 20 m) pe o pivniță și rez-de-chaussée grandioase, nu se ridică ca în curțile lui Brâncoveanu în mijlocul incintei, ci după vechea modă la o margine, unde, ca și la M-rea Cozia, în latura despre Olt, își deschidea micile ferestre patrute, zidul palatului fiind loc de zid împrejmuitoare în spre această latură, iar intrarea, cu o frumoasă loggia, fiind spre interiorul curții. Grajdurile ca și camerele slujitorilor se în-



Autograful lui Brâncoveanu pe aceeași evanghelie.

tindeau pe celelalte laturi. Paraclisul (11,70 m × 4,85 m), având un plan dreptunghiular, cu frumoase ocnite pe



Chenarul ușii bisericii mari din Mănăstirea Brâncoveni.
— Epoca Constantin Brâncoveanu. —

din afară, cu calotă în naos azi dărîmată, cu berceau în pronaos, se ridică ca la toate curțile în afara incintei palatului.

Brâncoveanu, în reparația sa, nu făcî decît să modernizeze curtea. D'asupra bastionului adăose un foișor de priveliște (menționat și în actul său de împărțală) compus din vre-o două camere; făcî scări de piatră și mobilier ale căror resturi ce le am găsit, la țărani satului, denotă stilul brâncovenesc.

El va fi pus și coloane de piatră, lucrate de Pesena, la logii în locul celor de zid întrebuințate de Matei Basarab ⁷⁹⁾, dând astfel vechilor caseo înfățișare, care lui Sulzer i se părî identică ca a Potlogilor și Moșoaii.

Putem chiar cu prilejul acestei curți fărămate, să reconstituim și mobilierul după bucata de piatră ce s'a găsit în ruinele foișorului dinspre heleșteu, care ne dă puțința înțelegerei altor frânturi identice, găsite la Potlogi, ce nu puteau să fie înțelese, și care ne lămuresc asupra mobilierului românesc, asupra căruia s'au făcut foarte hazardate ipoteze până acum. (Ilustrația pagina 64).

Mobilierul în casele românești, atât din descrierile călătorilor cât și după cele ce am văzut înșine într'o casă a unui vătaf de plai din 1750, pe care am găsit-o în județul Dâmbovița — se reducea la un pat lung ce ținea cât

un perete întreg, și dintr'o bangă (divan) fixată în lungul celorlalți pereți.

Această bangă, ținând loc de scaune, cari erau necunoscute chiar în palatele noastre, aveau în locuințele domnești picioare de piatră, ca și paturile, și erau de-a dreptul fixate în zid numai în ambrasurele ferestrelor și între bazele coloanelor foișoarelor ⁸⁰⁾.

Ele erau acoperite la curte cu stofe roșii, ce se ridicau puțin în sus pe pereți, în formă de spate ⁸¹⁾.

Vor fi fost și sofale, dar mesele (pe picioare încrucișate în formă de X, în casa de care am vorbit) nu se puneau în mijlocul casei, ci la un colț; numai în sufragerie, în „casa mare“ masa se punea în mijloc, cu băngi cu spate în jurul ei.

Tapiserii pe pereți nu erau, afară de o bucată de brocard sau damasc pe cari se fixau icoanele ⁸²⁾; iar sobele erau asemenea cu acelea ce se găsesc încă în vechile cule din Măldă-

rești, Groșera, — cu un cămin scund, pentru combustione și eșirea fumului, de unde căldura ducea „la două olane ce se obișnuiau a fi rotunde sau pătrate cu flori „în stuc“ ⁸³⁾.

* * *

Pe lângă curte, Matei Basarab rezidi și strămoșasca mănăstire din apropiere, situată la poalele dealurilor dinspre latura de apus a satului, pitită pe atunci



Chenar de fereastră, epoca Matei Basarab.
— Dela vechia lui mănăstire, dărîmată. —

într-o pădure, și care avea să-i veșnicească nu numai numele, dar chiar să serve și scopurilor sale militare.

Cine o zidise dintru început, nu se știe; Matei Basarab pomenește în hrisoave pe „moșii și părinții Domniei mele“, iar Brâncoveanu pe „boierii cei bătrâni din Brâncoveani“⁸⁴).

Totuși nu e greu de urmărit cele patru faze prin care trece mănăstirea dela fondarea ei până azi.

Intemeiată după așezarea boerilor Brâncoveni, pe moșia cu același nume, va fi fost înființată nu mult timp înaintea veacului al XVII-lea, de când încep să apară primele documente referitoare la mănăstirea ce-și avea de hram pre născătoarea de Dumnezeu.

Documentele din 1624, Aprilie 6, prin care sora mai mare a lui Matei Basarab, Calea, lasă pentru sufletul soțului său, Stanciul Paharnicul, trei sălașe de țigani, acestei mănăstiri, cum și cel din 1624 prin care Alexandru Vodă îi întărește stăpânirea asupra moșiei Pottlogii⁸⁵) — sunt cele mai vechi știri ce le avem asupra mănăstirii, al cărei prim egumen Dorothei, va fi egumenit până în anul 1641, când îi succede Gavriil⁸⁶).

În epoca de pribegie a boerilor brâncoveni, fugăriți de persecuțiile lui Leon Vodă, această vechie mănăstire fu devastată ca și curtea din Brâncoveni. Ea se află, la începutul domniei lui Matei Basarab, în așa stare încât, în 1636, când se aduseră oasele tatălui lui Matei, Danciul Vornicul, nu putură fi înmormântate aci, ci tocmai la Arnota.

În 1640, însă, Matei Basarab zidi în locul acelei vechi mănăstiri o alta, împreună cu Preda Brâncoveanu⁸⁷), în timpul vizitei lui Bakșiç, care ne descrie și halul în care se află atunci străvechea mănăstire:

„Mai în jos de sat se vede o pădure mare, unde eră o mănăstire vechie și ruinată, pe care acum Voevodul a pus să o rezidească și să o întărească ca pe un castel, cu ziduri de jur împrejur, cu turn mare deasupra porței“⁸⁸).

În timpul lungei egumenii a lui Ga-

vriil (1641 — 1666 Iunie⁸⁹), aflăm că mănăstirea fù vizitată, după cum am văzut, de Patriarhul Antiohiei, Macarie, și după plecarea acestuia fù atinsă de „jăcmanul „și prada ce au fost și s'a făcut mănăstirei“, după omorârea lui Preda Brâncoveanu de către Mihnea Vodă.

Jăcmanul nu se potolise nici în anul 1660, când sate întregi de ale mănăstirii se aflau „în băjenii, de s'au sculat „de au mâncat nutrețele, și i-au ars coșarele și i-au tăiat braniștele“⁹⁰), — instigate de neorânduielele seimenilor, roșilor și dorobanților răsculați.

Subt urmașul lui Gavriil, Nichifor, (1667 — 1675⁹¹), care, după moartea lui Gavriil, eră adus de soborul m-rei, de la vecina fundațiune a Buzeștilor: Căluilul, — îndurerata văduvă a Papei Brâncoveanu, Stanca Cantacuzino, aducea în 1688, aci în cuibul strămoșesc, oasele soțului său Papa, omorât de Seimeni în 1655, și înmormântat întâi în Mitropolia Bucureștilor. În același timp aducea, tot aci, și oasele nefericitului său socru, tatăl Papei, omorât de Seimenii lui Mihnea, și care fusese înmormântat în Mitropolia Târgoviștei, de unde piatra lui de mormânt, sfărâmată cu prilejul recente restaurări a mitropoliei, ajunsese în curtea unei cârciumi, unde descoperind-o, am cetit pe o latură:

PREDI DVORNICUL; iar pe alta: DUMNEZEU SĂ-L [POMENEAS]CĂ.

Pe splendida marmură pe care o puse Brâncoveanu, mai târziu, în 1699, peste aceste morminte, în locul pietrelor puse de mama sa Stanca, se citesc slovele pe care ea pusese să le sape pe mormintele iubite, lângă cari își exprimă dorința să fie însăși înmormântată:

AICEA ZAC OASELE RĂPOSAȚILOR ÎNTRU D(U)HUL SFÂNTU: FERICIT JUPANU PEDA VEL VORNIC BRÂNCOVEANUL ȘI ALE FIULUI SĂU PAPEI POST(ELNICUL), CĂRORA LI S'AU ÎNTÂMLAT PERIRE, ÎNTÂI PAPEI POST(ELNICULUI), ÎN ZILELE LUI CONSTANDIN ȘERBAN VEOVOD, PE VREAMA CE S-AU RĂDICAT DOROBANȚII, CĂLĂRAȘII HOȚEAȘTE ASUPRA DOMNULUI SĂU ȘI A NEAMULUI BOERESC. ATUNCEA AU UCIS PE PAPA POST(ELNICUL), FIIND

LEAT 7163 (= 1655); IARĂ PRE TATĂ-SĂU, PEDA VORNICUL, L-AU UCIS MIHNEA VODĂ CEL RĂU, IN CASELE DOMNEȘTI, IN TÂRGOVȘTE, NEFIINDU VINOVAȚ NIMIC. ȘI S-AU PUS AČASTĂ PIATRĂ DE DUMNEAEI JUPĂNEASA STANCA CANTACUZINI, CARE AU FOSTU JUPĂNEASĂ PAPEI POSTELNICUL. МѸА (LUNA) IUNIE 8, АИИ (= ZILE), LEAT 7175 = 1668).

La 1674 Ian., o altă nenorocire izbi pe Stanca prin moartea fiului său mai mare, Barbu, căruia după cum spune nenorocita „întâmplându-i-se moarte... „încă tocmai în Țarigrad, adus-au oasele „lui de acolo și au îngropat în Mânăstirea noastră, la Brâncoveni“⁹²).

Îmbătrânitului Nichifor, încă de pe când trăia, i se designase de urmaș Anania, eromonahul mănăstirei, care o conducea de fapt în ultimii ani ai lui Nichifor⁹³).

Egumen, apoi, dela Mai 1675 până în 1697⁹⁴), Anania duse mănăstirea spre strălucirea pe care el nu o va apucă. El îi asigură pe lângă o bună stare și un privilegiu dela Șerban-Voevod, prin care i se da vinăriciul domnesc din dealul Brâncovenilor, din 10 vedre una, „cu poclonul și cu pârparul“ — până aci mănăstirea ne având ca privilegiu decât scutirea de vinăriciu a viilor mănăstirești — dat de Constantin Șerban Cârnel⁹⁵).

Darul era motivat de faptul că mănăstirea era fără nici un venit dela domnie, și așezată la un drum mare.

Acestui egumen, Brâncoveanu, la urcarea sa pe scaun, îi scria cunoscuta scrisoare că: „toată țara, rugându-ne, ne-au „ridicat Domn, care domniea mea aceasta „nu aș fi poftit... că știi și sfinția ta... „că ca un domn eram la casa mea... „pentru aceasta am luat domnia mea „jugul acesta asupra domniei mele“⁹⁶).

Sub Rafail (1697—1699)⁹⁷) moare, la 11 Febr. 1699, mama lui Brâncoveanu, Stanca, născută Cantacuzino, „Sâmbătă „la patru ciasuri din noapte“. După ultima-i dorință de a fi înmormântată „lângă boiarul dumneaei... Jupan Papa Brâncoveanu“⁹⁸), după ce cu mare alai fu scoasă afară din București, pe sub dealurile viilor, fu dusă cu o caretă până la Mănăstirea Brâncovenilor, unde Brân-

coveanu, așternu peste amândouă mormintele, două pietre de marmură, încununându-le cu vulturul cantacuzinesc și cu un chenar superb de frunze:

SUBTŪ AČASTĂ MARMURĂ ZACE ȚĂRĂNA J(U)PĂNEASI STANCA CANTACUZEANII, FATA LU(I) JUPAN CONSTANDINŪ, DEN VECHIU ȘI ÎNPĂRĂȚE(S)C ROD CANTACUZINO BIV-VEL-POSTELNIC, I A DOAMNI ILINCĂI, FEATI BĂTRÂNULUI IO ȘERBAN BASARAB VOEVOD, JUPĂNEASA LUI JUPAN PAPEI BRÂNCOVEANULUI POST(ELNIC), FEÇORUL LUI JUPAN PREDI BRÂNCOVEANULUI BYV-VEL VORNIC, ȘI MUMĂ BL(A)GO[CESTI]VULUI IO CONSTANDIN B. BASARAB VOD(Ă). CAREA, CU MARI BLÂNDEAȚE, CU MULTE MILOSTENII ȘI CU NESPUSE ALTE BUNĂȚĂȚI, TRĂIND ȘI UMPLÂND VĂRSTA — ȘI DE ANI [], DEN CARI 44 VĂDUVĂ, SĂRACĂ DE SOȚUL EI, A TRECUT CREȘTINEAȘTE, S-AU SĂVĂRȘIT, LA ANUL DELA ZIDIREA LUMII 7207, ȘI DE LA SPĂSENIA EI, 1699 FEBR(UARIE) 10, ÎNTR'AL UNSPRĂZECELEA AN AL DOMNIEI FIULUI SĂU, MAI SUS PUMENIT, IO CONSTANDIN B. B. VOEVOD, CARELE, CU MARE CIN(ȘTE) ȘI CU TOATE CREȘTINEȘTILE POMENIRI ȘI MI(LE), AICI LA MĂNĂȘTIREA BRÂNCOVENI, UNDE ȘI ÎNSĂȘI LA MOARTE AU LĂSATŪ, ADUCÂND-O LĂNGĂ SOȚUL EI PAPA POST(ELNICUL) ȘI SOCRĂ-SĂU PEDA VORNICU, O AU ĂSTRUCAT⁹⁹).

Sub Misail (1700—Iul. 1709)¹⁰⁰), mănăstirea atinge cea mai mare strălucire, căci Brâncoveanu aprins de „părinteasca dragoste ce aveă pentru mama sa“, înmormântată acolo, luă dispozițiuni pentru rezidirea mănăstirei. La 9 Iulie 1699, în prezența fiilor domnului, Constantin și Ștefan și a Mitropolitului Theodosie, se făcū ceremonia punerii pietrei fundamentale a bisericii celei mari; și sub conducerea ispravnicului Radu Golescu Vel Comis¹⁰¹), zidăria continuă până toamna.

Cu prilejul terminării ei, la 15 Aug., același an, Brâncoveanu îi hărăzi un frumos pergament, prin care o ridica din neînsămănătatea de până aci, făcând-o *lavră*, în înțelesul marilor lavre atonite: „...Mai înainte vream fiind făcută bi-„searică mai mică de strămoșii domniei „mele, boiarii cei bătrâni den Brânco-

„veani ; iară după ce au dăruit Domnul
 „Dumnezeu pre răposatul Matei Băsărab
 „Voevod, cu domnia țării aceștiea, când
 „au fost cursul anilor de la zidirea lumii
 „7140, (=1632), recte, cum am văzut,
 „=1640) domnia lui împreună cu ră-
 „posatul moșul
 „domnii mele,
 „Preda Biv vel
 „Vornic Brân-
 „coveanu, au
 „fostu pusu ne-
 „voință și chiel-
 „tuială de au
 „fostu zugră-
 „vitu sf(ân)ta
 „biserică aceia,
 „înfrumusețân-
 „du-o pre den
 „lăuntru cu po-
 „doabe și cu
 „ceale ce se cu-
 „vine, iară pre
 „din afară cu
 „chilii, cu clo-
 „potniță și cu
 „altele precum
 „se văd. Și de
 „atuncea până
 „acum au stă-
 „tut această bi-
 „searică ; iară
 „după ce ne au
 „dăruit Dom-
 „nul Dumne-
 „zeu și pre noi
 „cu domnia țā-
 „rii, înălțându-
 „ne la scaunul
 „moșilor dom-
 „niei noastre,
 „când au fost
 „la al 11-lea an
 „al domniei
 „noastre, în-
 „demnați fiindu
 „de Domnul Dumnezeu și de prea sfânta
 „lui maică, am stricat această mică bi-
 „searică, din temelie și totu întracestaș
 „locu den temelie iarăși, de iznoavă, altă
 „mănăstire mare, ca o lavră, am innălțat,
 „precum să și veade, hramul fiindu, iar

„cel mai denainte, al adormirei prea
 „sfintei și de Dumnezeu născătoarei
 „pururea fecioare-Marii, mai adăogând
 „și alt hram—pentru țăjutoriu și paza
 „sfintei mănăstiri—și soborul sfinților
 „arhangheli“¹⁰²).



Chenar de fereastră dela biserica mare a Mân. Brâncoveni.
 —Epoca Const. Brâncoveanu.—

Ca privilegii, dete Brâncoveanu vama domnească din Slatina, până acum percepută de pârălabii domnești, și dreptul de a judecă 12 sate în vecinate.

Dar lucrul deplin nu se terminase cu zidirea bisericei celei mari, căci, din vechea mănăstire, Brâncoveanu nu lăsă în picioare decât colosalul turn — clopotniță, cum și casele egumenești ridicate de Matei Basarab ; el făcu din nou chiliile despre miazăzi, cum și bolnița, în a cărei zidire Brâncoveanu căută să reconstituiască tipul vechei bisericuțe dărâmate, a lui Matei Vodă. Lucrul tutulor acestor clădiri se termină de abia în

1702 când, pisania bolniței, ne spune :

SFANTA ȘI DUMNEZEIASCA BESERECUCE
 ACĂSTA CAREA BOLNIȚĂ S-AU FĂCUT, ASE-
 MINEA ȘI TOCMAI CA CEAIA DENTĂI MĂ-
 NASTIRE ERA, ÎNTRAL CĂRIIA LOC ACUM

SĂ VEADA CIASTĂ MARE ȘI FRUMOASĂ, ȘI IARĂȘI DE PREA LUMNATUL ȘI ÎNNĂLȚATUL IO CONSTANDIN BASARABA VOEVODU, DEN TEMELIE RIDICATĂ, FĂCUTĂ, ȘI ÎNCHINATĂ MARILOR ARHISTRATIGI MIHAIL ȘI GAVRIL, ȘI AL ALTOR TUTUROR ÎNGEREȘTI CEATE, LA ANUL DE LA H(RISTO)S DOMNUL 1700, МЕСЦА (=LUNA) MAI 20 ДИИ (=ZILE).

Deși pictura nu fuse terminată de cât în 1704 ¹⁰³), Brâncoveanu însuși căută să vie la terminarea întregii zidării, în toamna anului 1702, August 21, „cu toată boerimea și curtea Măriei-sale“ desfătându-se de frumusețea lucrării ¹⁰⁴).

În egumenia lui Neofit (1709 Iulie—1721?) ¹⁰⁵), încep vremuri de restriște pentru mănăstire; în zadar el dobândește dela Ștefan Cantacuzino ¹⁰⁶), întărirea vechilor privilegii, căci puțin după aceea mănăstirea are să sufere dupe urmele invaziei catanelor. În zgomot de arme și sub brutalitatea soldaților căpitanului Dettine von Pivoda, călugării fură dați afară pentru a face loc soldaților încuarteruiți aci. Călugării de abia au timpul să noteze în bisericuța de din afară, în bolniță, aceste rânduri:

SĂ SE ȘTIE DE CÂND NE-AU SCOS PIVOTĂ AFARĂ DIN CHILII PE TOȚI CĂLUGĂRII, 1721 ¹⁰⁷).

Atunci va fi încetat și egumenia lui Neofit, în locul căruia, se alege un agreat al Nemților, Inochentie (1721?—1728, Mai) ¹⁰⁸). Sub el se îngăduie conlocuirea călugărilor cu trupele și se fac chiar încercări de evacuare ¹⁰⁹) care rămân fără succes deocamdată. Ca foarte bine văzut de Nemți, Inochentie fu sprijinit de aceștia pentru candidatura episcopatului de Râmnic, rămas vacant după moartea lui Damaschin Episcopul, în 1725, Dech., 5 ¹¹⁰). Numit deocamdată

numai «*gardianus*» al acestei Episcopii, el geră și afacerile mănăstirii până în Nov., 1728, când luă titlul de episcop, în care calitate face acte de episcop „cu știrea mării sale „mai marelui nostru dereptor Baron de Tisch“ ¹¹¹) care succedase Colonelului von Schramm, guvernatorul militar al Olteniei. Pentru evacuare intervine și văduva lui Brâncoveanu, Doamna Maria, chiar către Împăratul Carol al VI-lea plângându-se de „cvartirul atât de îndelungat al lui

Pivodă, în mănăstirea din Brâncoveni“ și cerând transferarea lui în altă parte. De abia în 6 Dech., 1727, Consiliul de război, aprobă evacuarea, dând ordine pentru aceasta Generalului Schramm ¹¹²).

În vremea egumeniilor lui Ștefan (1728—1736) ¹¹³); Ianov (1736—1740?); Ghenadie (1740—1758?); Inochentie (1759—1777) ¹¹⁴), mănăstirea scapătă din ce în ce din pricina războaielor ce o izbește tot mai rău din partea Turcilor, vrajmași a tot ce era brâncovenesc. Între 1777—1785 ea nici nu mai are un egumen, ci un epitrop, pe „părintele Popa Thomas“ ¹¹⁵), și era „scăpătată... „neajungând nici un ajutor „de milă“ ¹¹⁶).

Sub egumeniile lui Nicodem (1785—1790?); Anastasie (1790—Nov., 1812) ¹¹⁷) averea ei se prăpădește sub

jaful războaielor, țărani sparg siliștile ¹¹⁸), satele se risipesc, moșiile se cotropesc și încep o serie de interminabile procese relative la proprietăți. Ajuns la mari bătrânețe, Anastasie nu mai e în stare să descurce haosul, de aceea Grigorie Brâncoveanu îl înlocuiește cu Theodosie (1812 Nov., 1—1847?) ¹¹⁹).

Egumenatul lui Theodosie nu e decât o încercare de ridicarea mănăstirii din trista jale în care se află. În zadar el se plânge Domnului de „ticăloșia în



Coloană din colonada pridvorului bisericii celei mari.
— Epoca Brâncoveanu. —

„care se află mănăstirea, mai mult de-
„cât toate mănăstirile, cu primirea că-
„lătorilor, fiind în drumul Craiovei“¹²⁰);



Chenarul ușii și pisania bolniții.

„și de „sărăcia în care (ea) cade
„din cauza răzmiriții zălogindu-și mo-
„șiile“¹²¹).

Ca ultimă nenorocire, cutremurul din 1837, Ian. 11, o dărâamă mai toată, „zdrobindu-se cu totul de înfricoșatul cutremur“ și nerămâind în picioare decât bolnița, clopotnița și casele egumenești ale lui Matei-Vodă. Theodosie o rezidi din nou în Aug., 1842¹²²).

Între 1847?—și 1852¹²³), sub Ioanichie, când se pierde și simțul pentru rostul vechilor mănăstiri, din porunca Mitropolitului Neofit, se trece schitul de călugărițe Mamu sub supravegherea Egumenului dela Brâncoveni, cum se mai făcuse și cu alte schituri de maici.

În ce stare se află mănăstirea în 1847, ne o arată un inventar al ei, din care extragem relativ la casele egumenești și de oaspeți că avea: „bolțile de zid crăpate, precum aseme-
„nea și perețele, urmând neapărat să
„se dărâme până în bolta pivniței.....
„fiind primejdioasă în starea ce se
„află“.¹²⁴)

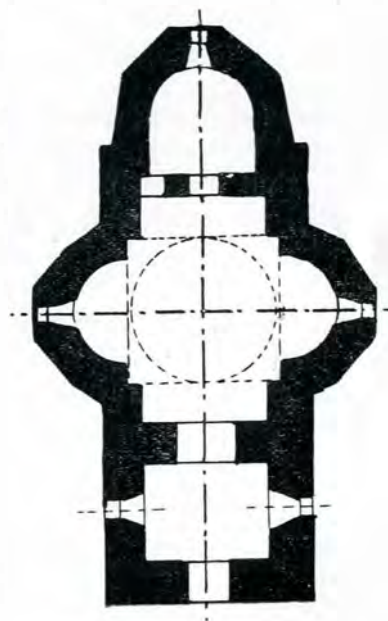
Sub Chesarie (1853—1857)¹²⁵) și

Pimen (1857—1873)²⁶) ea numai avea ca personal decât 42 de inși, din care treisprezece frați, restul servitori¹²⁷).

În timpul acestui ultim egumen, și a acestei decăderi, se ridică energicul fiu adoptiv al răposatului Grigorie Brâncoveanu, Grigorie Bibescu de Brâncovan; acesta în urma unei vizite ce o face, în 1857, pe la toate mănăstirile, fondate de familia sa, strânge toate hrisoavele și toate actele lor, pe care le depune într-o administrație centrală, ce o întocmește, aflată sub direcția sa «*ctitorul*».

El pune regulă în administrația moșiilor făcând licitații pentru arendarea lor, împarte veniturile, ordonă facerea a 250.000 cărămizi pentru ridicarea din nou a chiliilor despre miază-zi dela Brâncoveni.

Iar în fața decăderii idealului celui vechi al mănăstirilor, „ținând seama de glasul timpului“, el face proiecte diferite, fie de transformarea lor succesivă în internate de băeți și de fete, fie în biblioteci mănăstirești, fie în institute



Schița planului bolniții M-rii Brâncoveni.

de cultură pentru procurare de burse tinereții¹²⁸).

Deși Ministrul de culte de atunci,

Petre Poenaru, nu poate decât să-l felicite pentru patriotica idee, încercarea sa nu reușește, izbindu-se de rezistența, pe deoparte, a egumenilor, cari nu voiau nici un control, pe de altă parte, de idealul statului modern, care nu putea tolera reînvierea dreptului ctitoresc, pentru niște instituții publice, ce s'ar fi convenit a se afla sub tutela sa.

Se deschise un proces¹²⁹), pe care Bibescu-Brancovan îl pierde, căci în 1862, se vorbește de fostul ctitor¹³⁰); iar dreptul statului asupra dreptului ctitoresc prevală în 1863, când se vândură moșiile mănăstirii, răscumpărate apoi de ambițiosul fostul ctitor.¹³¹)

Cu *curatorul* Popa Radu Șapcă, eroul dela 1848, (înmormântat sub o piatră la nordul bisericii), se termină în 1873 șirul egumenilor și viața mănăstirească ce ținuse peste trei sute de ani; totul zăcând astăzi în cea mai mare ruină, cu toate protestările sătenilor, preotului și doctorului ospiciului în care fu transformată mănăstirea.

* * *

În planul său original, Mănăstirea Brâncovenii avea forma unui patruleter (63,50 m. × 40,56 m.), intrarea fiind în latura nordică sub turnul-clopotniță (ilustrația p. 65). În mijlocul acestui patruleter, format de clădirile chiliilor, se ridică biserica cea mare a mănăstirii—, iar în afară de incintă, bolnița.— În transformările de pe la începutul veacului

al XIX-lea, se adăose toate clădirile (grajduri, apartamente) ce se văd în colțul de nord-est (ilustrația p. 61).

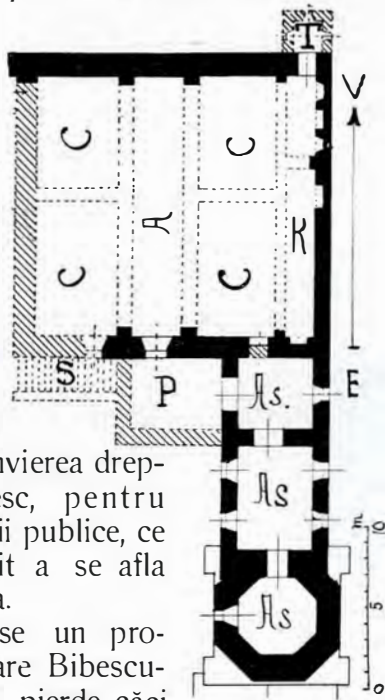
Din vechea mănăstire a lui Matei Basarab nu a rămas, astăzi în picioare, de cât o parte din înprejmuire, colosalul turn—clopotniță, care imită pe acel de la Brebu, cum și casele egumenești dărâmate în 1847 (ilustrațiile pp.61, 62).

Aceste case ridicate la colțul nord-vestic al curții, ca și acelea ale mănăstirii Govora, dau prețioase indicii asupra felului cum se prezintă o casă în epoca lui Matei Basarab, de la care au rămas foarte puține clădiri.

Ridicate pe o pivniță mare, boltită cu o boltă jumătate cilindru (berceau), cum se obișnuia a se face bolțile pivnițelor până la Brâncoveanu, care cel dintâi introduce calota,—ele aveau următorul plan, după cum se vede atât din urmele lăsate pe ziduri (ilustr. p. 62) cât și din o descriere din 1847¹³²): „La stânga „despre miază-noapte, pe lângă clopotniță, se începe case mari egumenești și „pentru musafiri, clădite pe o pivniță „mare, în care urcând pe o scară cu „treizeci trepte de stejar (S, pe plan, ilustr. „alătur.) mergi într'un foișor (F), cu stâlpi „de lemn, (desigur în urma cutremurului) cu tavan de scânduri, de lemn „de brad; de aici intrând într'o săliță „lungă (A), (boltită berceau) se află un „număr de patru odăi (C) cu trei cămări (K) și cu o primblătoare (T), cu „bolțile de zid (calote pe trompe) crăpate—precum asemeni și pereții acestor odăi, urmând neapărat să se dărâme“.

Primblătoarea T, însă, nu era de cât o transformare a vechiului turn de pază, ridicat de Austriaci, în timpul ocupației,—după cum rezultă din apareiajul zidăriei, exact asemenea cu turnurile din Elisabeth-fort, din întăriturile insulei Adakaleh.

Pe lângă aceste camere, mai erau două, alipite clopotniței (As), cari duceau la o ascunzătoare (As) octogonală (4,87m), ce se afla deasupra gangului de intrare al clopotniței și de desuptul compartimentului clopotelor—în care se intra



Schița planului caselor egumenești.
— Epoca Matei Basarab —

printr'o mică ușă secretă, mascată de un dulăpior fixat în dreptul ei.

Din vechea biserică a lui Matei Basarab, dărmată de Brâncoveanu, nu a mai rămas decât ferestrele (il. p. 68) ale căror săpături lineare comparate cu sculpturile lui Brâncoveanu, ne dau înțelegerea evoluției artei decorative, dela Matei Vodă la Brâncoveanu.

Din toate clădirile ridicate de Brâncoveanu, (între cari și a chiliilor ridicate la miază-zi¹³³) nu a mai rămas decât bolnița, restul fiind distrus de cutremurul din 1837.

Sculpturile, însă, ale vechei biserici împodobesc și azi biserica cea nouă, ridicată de Theodosie. Ele, ca și pietrele mormântale sculptate cu aceleași motive ca și ferestrele, (ilustrația p. 71),

constituiesc adevărate obiecte de artă, și ne dau cheia deslegării problemei meșterilor clădirilor lui Brâncoveanu. Din examinarea lor, se vede existența a doi ciselori deosebiți.—Unul mai vechi care cizează cu motive aproape identice ca la Hurezi¹³⁴), coloanele și chenarul ușii (Ilustr. p. 67) și care nu poate fi de cât Vucașin Caragea; altul, mai nou, care apare după 1699, care sculptează mai fin, și într'o manieră mai occidentală, finele chenare de ferestre, pietrele mormântale și pisania Domniței Zmăranda din m-rea Horezul; acesta este Pesena, și diferențele dintre lucrările celor doi meșteri, în sculpturile palateilor Brâncoveanului, le vom vedea mai de aproape în capitolul recapitulativ cu care vom încheia acest studiu.

VIRG. DRAGHICEANU.

¹⁾ Gurbăneștii fură cumpărați în 1690, cf. Doc. așezămintelor brâncovenești, pach. 31 (com. de d. Al. Lăpădatu).

Un puț de acolo „Puțul Doamnei” are un colac cu inscripție pe care nu o am putut-o citi din pricina creșterii apelor.

²⁾ Asupra drumurilor: A. M. Perrot, *Weg weiser durch die europ. Türkei*, Leipzig 1855; H. Wittinghausen, *Das Fürstenthum Romania, geographisch militärisch dargestellt*, 1869.

³⁾ St. D. Grecianu, *Viața lui Constantin-Vodă Brâncoveanu*, de Radu-Log. Grecianu, București 1906, 73, 78; *Istoria Țării românești*, în *Magazinu Istoric pentru Dacia V*, 155–6.

⁴⁾ A. Odobescu, *Căilindar ce să chiamă Folețul Novel*, în *Revista Română*, an 1861, 672.

⁵⁾ Grecianu, *ibid.*, 111.

⁶⁾ Grecianu, *ibid.*, 129. *Revista Română*, 674.

⁷⁾ Mai vine în 1706 și 1709; Grecianu *ibid.*, 161, 190, 225.

⁸⁾ N. Iorga, *Istoriile Domnilor Țării-Românești*, de Constantin Căpitanul, București 1902, 114; C. Erbiceanu, *Cronicarii Greci: Naum Râmniceanu, Cronicul*, 274. Amintirea luptelor se păstrează și în Sărulești pe câmpul „la băta”, și în numele generalului *Lieder*, la Obilești, din timpul războiului Crimeei.

⁹⁾ Grecianu, *ibid.*, 274.

¹⁰⁾ Grecianu, *ibid.*, 156, o pune greșit la Scăeni. Aceste vii „cu pivniți de piatră și cu casele deasupra și cu moșia” (Brâncoveneasca) fură dăruite fiului cel mare Constantin, *ibid.*, 272.

Cunoaștem și numele pârçălabului satului, după una din multele cruci ridicate în lungul drumului: „† Cu

vrearea tatălui și fiului și d(u)hălui svântu rădicatu-se-a această svântă crăce (sic) cu truda și cu osteneala și toată cheltăiala dânnelui Cârstea Pârçălabul ot Scheai, vy dni Io Costandinu Băsărab Voevod. Pomëni gi: Manea, Stanca etc. 7204 (= 1696)“.

¹¹⁾ Grecianu, *ibid.*, 169.

¹²⁾ *Id, ibid.*, 44, 176. Din conacul dela Drincea dete un hrisev de întărire pentru moșia Lupșa. Documentele de moșie ale d-lui Procuror Antonescu-Dâmbovița. Pentru Mușetești: *Dicționarul Geografic*. Pentru Sărata: Grecianu, *ibid.*, 275.

¹³⁾ V. Batthyány, *Reise nach Constantinopel*, Pesth 1810, 261.

¹⁴⁾ N. Iorga, *România și Brașovul*, București 1905, 39.

Un mare număr de documente, referitor la nenumăratele cumpărături de vii, în dealul Gorgan al Piteștilor, se află în Doc., așezămintelor brâncovenești p. 94. (Com. d-lui Al. Lăpădatu).

¹⁵⁾ Grecianu, *ibid.*, 57; *Revista Română ibid.*, 660, 669.

¹⁶⁾ *Revista Română, ibid.*, 669; *Condica de venituri și cheltueli a vistieriei*, dela leatul 1694–1704, în *Revista Istorică a arhivelor României*, 335–420; Grecianu, *ibid.*, 83, 88.

¹⁷⁾ Grecianu, *ibid.*, 164, 179, 195.

¹⁸⁾ Textul crucii amintitoare omorului, la Iorga, *Inscripții din bisericile României*, I, 245. Asupra lui Paget, Grecianu, *ibid.*, 112.

¹⁹⁾ Del Chiaro, *Istoria delle moderne rivoluzioni della Valachia, Venetia* 1718, 179.

²⁰⁾ Calea lui Trajan, Celei-Turnu-roșu, este utilizată de șoseaua județeană în bună parte până aproape de satul Grecii, la 3 Km., spre sud de Brâncoveni. În dreptul acestei comune, după ce transversează brazda lui Novac,

(un șanț de 3–4 pași), apucă, părăsind șoseaua, prin semănături, spre n.-v, unde se distinge în forma unui drum înpietrit, lat de 14 pași. (Asupra numelui, păstrat în graiul popular, v. și F. Kanitz, *Serbien, historisch-ethnographische Reisestudien*, Leipzig 1868, 351, și raportul austriac din 1730, Hurm., IX, p. I. 635).

Tradiția numește pe Trajan și Domnul de rouă, făurind o legendă care are multă asemănare cu variantele ce circulă în Sârbia (asupra lor: Kanitz, *ibid.*, 73 și *id.*, *Die römischen Funde in Serbien*, Wien 1861), cari în ultima analiză credem că se ratașează la un ciclu de tradiții mai vechi, referitoare la Alexandru cel mare, care își găsește exprimare și în artă (v. Brockhaus, *Die Kunst in den Athos-Klöstern*, Leipzig, 1891, 41, și C. Bayet, *L'Art byzantin*, Paris, 189).

Se spune anume că Trajan, care locuia peste Dunăre, își avea o iubită, la noi în munți, dela care se inapoia înainte de sosirea dimineții; dar într-o dimineață întârziind și apucându-l cântatul cocoșului, s'a topit în picături de rouă.

²¹⁾ Hrisovul lui Duca Vodă, 1674, la Grecianu, op. citat, 257–8.

²²⁾ N. Iorga, *Genealogia Cantacuzinilor, de marele Ban Mihai Cantacuzino*, București, 1902, 70, 80. Vezi și E. Picot, *Genéalogie de la famille Brancović, Columna lui Trajan*, 1883.

²³⁾ Actele fondului Brâncovenii.

²⁴⁾ N. Iorga, *Studii și documente*, V, 171.

²⁵⁾ *Id.*, *ibid.*, actul de danie, V, 169.

²⁶⁾ Asupra tot ceia ce privește geneologia, vezi General P. V. Năsturel, *Radul Șerban Basarab și Matei Basarab*, Albina 1907, 48–49.

²⁷⁾ Asupra Hărvăteștilor, vezi Arhivele Statului, Mamu și Brâncovenii, pachetul XXV, documentul 9; *ibid.*, p. XIV, d. 2 și p. XIV, d. 4.

²⁸⁾ Iorga, *loc. citat*, V, 169.

²⁹⁾ *Id.*, *ibid.*, V, 170.

³⁰⁾ Trăia încă în 1541, Febr., 1, cf. A.S. Mamu și Brâncovenii, *doc. istorice*, p. XXVIII, d. 1.

³¹⁾ *Doc. citat*, la Iorga, *ibid.*, V, 171.

³²⁾ Are o pricină cu un puțar din Piscu, în 1573, Oct., 13, cf. A.S. *ibid.*, p. XXVIII, d. 2.

³³⁾ A.S. *ibid.*, p. XXV, d. 9; p. XIV, d. 2. Confirmarea lui Mihai Vodă e dată Jupanului Calotă Banul.

³⁴⁾ Iorga, *ibid.*, V, 639.

³⁵⁾ *Id.*, *ibid.*, 639.

³⁶⁾ *Id.*, *ibid.*, 174.

³⁷⁾ Stanca Vorniciasa moare prin preajma anului 1598 (A.S. *ibid.*, p. XIV, d. 2, nu o mai pomeneste). Ea are de copii afară de Barbu, mort cam prin 1598, pe Calea ce are de soț pe Calotă Banul († ca. 1607, A.S. *ibid.*, p. XXX, d. 1) și apoi pe Stanciul († 1624, *ibid.*, p. XXII, d. 1). Ea însăși nu trăește mult după 1628, când își îngrijește de suflet (A.S. *ibid.*, p. XX, d. 2).

³⁸⁾ A.S. *ibid.*, p. XXII, d. 21.

³⁹⁾ Despre această ramură, vezi Iorga, *loc. citat*, V, 179, 180.

⁴⁰⁾ *Istoria Țierei Românești*, op. citat, IV, 311.

⁴¹⁾ Cf. *ibid.*, și înștiințarea unui birar asupra acestor

evenimente la N. Iorga, *Studii și documente*, IV, 19.

⁴²⁾ Împrejurările venirii lui pe tron, descrise de I. Sârbu, Mateiu Vodă Băsărabăs auswärtige Beziehungen, Leipzig, 1899, 1–26; și Iorga, *Studii și Documente*, IX, 4–17.

⁴³⁾ *Istoria Țierei*, *ibid.*, 313, și hrisovul lui Matei Vodă, pentru moșnenii din Vlădila din 1634, A.S. *ibid.*, p. XII, d. 2.

⁴⁴⁾ Favoritul Radu Juzbașa de fustași, fu și isprăvnicul bisericii zidită de Doamna Elena în T.-viste, cf. Virg. Drăghiceanu, Călăuza mon. ist. din Jud. Dâmbovița, 18. Vezi și A.S. *ibid.*, p. XII, d. 1, din 1633.

⁴⁵⁾ *Memoriul în Monumenta spectantia historiam slavorum meridionalium, Zagrabiae 1887*, XVIII, 98. – Oltul azi curge numai la 4 Km., depărtare de Brâncoveni, dar locuitorii au apucat vreme când curgea cu mult mai departe, după cum spune și Bakșič.

⁴⁶⁾ A.S. *ibid.*, p. XIV, d. 6, din 1645.

⁴⁷⁾ Emilia Cioranu, *Călătoriile Patriarhului Macarie*, București 1900, 197–200.

⁴⁸⁾ A.S. *ibid.*, p. XXV d. 3, din 1658, Martie 26.

⁴⁹⁾ Grecianu, *ibid.*, 257–8.

⁵⁰⁾ Grecianu, *ibid.*, 19.

⁵¹⁾ *Revista Română*, *ibid.*, 663.

⁵²⁾ Grecianu, *ibid.*, 57; *Revista Română*, *ibid.*, 663.

⁵³⁾ *Revista Română*, *ibid.*, 665; și Grecianu, *ibid.*, 59; Iorga, *Studii și documente*, VI, 486, și *Revista Română*, *ibid.*, 666.

⁵⁴⁾ Grecianu, *ibid.*, 63; *Istoria Țierei*, *ibid.*, 137; *Revista Română*, *ibid.*, 664–8. E de admirat și aci concordanța știrilor din lucrările citate.

⁵⁵⁾ Grecianu, *ibid.*, 69, 71; *Istoria Țierei*, *ibid.*, 143; *Revista Română*, 669.

⁵⁶⁾ Grecianu, *ibid.*, 78–9.

⁵⁷⁾ Grecianu, *ibid.*, 92–3; *Revista Română*, *ibid.*, 672–3.

⁵⁸⁾ Grecianu, *ibid.*, 116.

⁵⁹⁾ Grecianu, *ibid.*, 274.

⁶⁰⁾ „Aicea zace, răposatul de pioasă amintire, creștinul Jupan Gheorghe Pesena Levin, care umblând după un trai mai bun, găsi în schimb moartea. Sub aceiași cruce este înmormântată mama lui, Anna, și fratele lui Dimitrie, însă pomenitul Gheorghe, răposă în anul dela Hristos 1707, în ziua de 29 Octombrie.

„Eu Jon Pesena Levin, am îngrijit și am ridicat această prea sfântă cruce atât pentru mântuirea păcătoșilor a celor vii, cât și spre veșnica amintire”.

⁶¹⁾ Cf. Hurmuzaki, *Doc.*, VIII, 403; *Monumenta spectantia*, *ibid.*, deosebit de „forestieri que avevano attuale impiege” în curtea lui Brâncoveanu cf. Del Chiaro, op. citat, 29.

⁶²⁾ Del Chiaro, *ibid.*, 192.

⁶³⁾ Radu Popescu, *Cronica Țierii românești*, în *Magazinul Istoric*, IV, 54.

⁶⁴⁾ Asupra lui Dettine, Radu Popescu, *ibid.*, 54; memoriul lui Iohan Stanislav Grotowsko, în *Ungarisches Magazin*, Presbourg, 1783, III, 180, 301; Del Chiaro, op. citat, 223; Hurmuzaki, *Doc.* IX, p. I, 634.

⁶⁵⁾ Radu Popescu, *ibid.*, 110.

⁶⁶⁾ Hurmuzaki, *Doc.*, IX, I, 630.

- ⁶⁷⁾ Revista Română, *ibid.*
- ⁶⁸⁾ Hurmuzaki, *Doc.*, IX, I, 634–5–8. – Asupra hanului din Craiova, vezi Virg. Drăghiceanu, *Zidurile Băniei Craiovei*, în *Buletinul Comisiunii mon. istorice*, an. III, 192–4.
- ⁶⁹⁾ Vassif-Efendi, *Précis historique de la guerre des Turcs contre les Russes, 1769–1774*, Paris 1827, 81–3; raportul lui Valcroissant către D'Aiguillon, în *Hurm.*, *Doc.*, S. I, I 848.
- ⁷⁰⁾ Hurmuzaki, *ibid.*, 850.
- ⁷¹⁾ V. Anastase ou mémoires d'un grec, Paris 1820; Naum Râmniceanu, *Cronicul*, la C. Erbiceanu, *Cronicarii Greci*, București 1888, 260.
- ⁷²⁾ Iorga, *Studii și Doc.*, V, 199; *AS*, *ibid.*, p. XXV, 23.
- ⁷³⁾ Sulzer, *Geschichte des transalpinischen Daciens*, Wien 1781, I, 352.
- ⁷⁴⁾ N. Iorga, *Studii și Doc.*, XIV, 196. Inscricția interioară pomeneste evenimentul: „1837 Ian. 11, când s'a dărâmat de cutremur ce au fost noapte, și a rămas parte din zid și boltă, după aceea a rămas părăsită până la 1849, și s'a reparat de enoriași, cu stăruința preoțului Vlad și Stan, apoi la 1871 Aprilie 21, se aprinse din fulger... s'a reparat la 1881“.
- ⁷⁵⁾ La Reșca se sapă pământul de 2 metrii, pentru scoaterea și vânzarea „cărămidei de Antina“, și apeductelor (intrebuintate ca burlane de sobe); se vinde bucata cu 0,50 bani; iar cameurile cu 15–20 lei bucata.
- ⁷⁶⁾ *Monumenta spectantia*, XVIII, 87; Paul de Alep, *ibid.*, 80–1.
- ⁷⁷⁾ Grecianu, *ibid.*, 111–4.
- ⁷⁸⁾ Și Sărbii au castele, nu occidentale ci bizantine, ca și noi, cf. Kanitz, *loc. citat*, 245, 257, 273; și *id.*, *Serbiens bizantinsche Denk.*, Wien 1862, 22.
- ⁷⁹⁾ Vezi Virg. Drăghiceanu, *Pridvoarele bisericelor muntene*, în *Convorbiri Literare*, XLII, 391–4.
- ⁸⁰⁾ Casele domnești din Probota au băngi fixate în ambrasurele ferestre, cf. N. Ghica Budești și G. Balș, *Monastirea Probota*, Buc., 1909; paturile Palatului lui Duca Vodă dela Cetățuia, au astfel de picioare de piatră, Cf. A. Russo, *Palatul lui Duca-Vodă*, în *Columna lui Trajan*, an 1874, No. 1.
- ⁸¹⁾ Del Chiaro, *ibid.*, 32.
- ⁸²⁾ *Id.*, *ibid.*
- ⁸³⁾ *Id.*, *ibid.*
- ⁸⁴⁾ *AS*, *ibid.*, p. XII, d. 13; p. XXIII, d. 4.
- ⁸⁵⁾ *AS*, *ibid.*, p. XXII, d. 1; p. I, d. 1.
- ⁸⁶⁾ *AS*, *ibid.*, p. I, d. 4.
- ⁸⁷⁾ *Monumenta spectantia*, *ibid.*, 98. Pe piatra de mormânt a Dancului-Vornic, din Arnota, am cetit că fu adus în al VI-lea an de domnie a lu Matei-Vodă.
- ⁸⁸⁾ Vezi No. 86.
- ⁸⁹⁾ *AS*, *ibid.*, p. I, d. 18 (din Mai 1641); și p. XXI, d. 3 (din Martie același an).
- ⁹⁰⁾ *Doc. citat*; și *AS*, *ibid.*, p. XXV, d. 3 și p. XI, d. 23.
- ⁹¹⁾ Cf. *AS*, *ibid.*, p. XI, d. 23, Iunie 1666, când eră încă la Călui; în 17 Mai, 1675, vine Anania, cf. *AS*, p. XXII, d. 46.
- ⁹²⁾ Lectura și transcrierea pietrelor de la Mănăstirea Brâncovenii, am făcut-o fără a colaționa cu textele publicate. În privința lui Barbu, vezi *AS*, *ibid.*, p. XIV, d. 12.
- ⁹³⁾ *AS*, *ibid.*, p. V, d. 7; p. XI, d. 28.
- ⁹⁴⁾ *Id.*, *ibid.*, p. XXII, d. 46, ultimul act dela el e din Dech. 1696, cf. *Condica Brâncovenească*, III, 827.
- ⁹⁵⁾ *AS*, *ibid.*, p. XXIII, d. 3; p. XXX, d. 6.
- ⁹⁶⁾ *Ibid.*, p. XXV, d. 24.
- ⁹⁷⁾ *Ibid.*, p. XXII, d. 69 (din 1697 Iunie 28). În 1701 e Misail, cf. *ibid.*, p. XXII, d. 71.
- ⁹⁸⁾ *Revista Română*, *ibid.*, 670. Grecianu, *op. citat*, 92–3.
- ⁹⁹⁾ Vezi No. 92.
- ¹⁰⁰⁾ *AS*, *ibid.*, p. XXII, d. 71 și p. XXII, d. 77; în Iulie 24 e pomenit ca mort.
- ¹⁰¹⁾ Grecianu, *loc. citat*, 92–3; *Revista Română*, *ibid.*, 672–3 și pisaniea:
- „Intracestū loc, unde acum cest sf(â)nt lăcaș iaste, fost-au de moșii lu Matei Băsărabă Voevod și ai Predi V(e)l Vornic, făcută o mică bisearică, cu hramul dându-i a prea curatei Maicii Domnului și spăstorului Hs., adormire; acaia apoi Matei Vodă, domnind, o au zugrăvit la leatul dela zidirea lumii 7140, (=1632) și au fost până ce den nou rânduiala lui Dumnezeu, au statut Domnu Țării, luminatul Ioan Costandin Basarabă Voevod, fiul Papei Postelnicul, feçorul Predii Vornicul. Carele văzând-o așa mică, și maica sa Stanca Cantacuzino pristăvindu-se pre ani 44 ai văduvii sale, și aducând-o lângă soțul ei, Papa Postelnicul, aicea de au astrucat, s-au îndemnat, și bisearica cea mică, bătrână, o au rădicat și aceasta ce acum să veade den temelie o au zidit făcând-o și înfrumusețând-o diplină mănăstire, în slava și mărirea prea sfânt și veačnicului Dumnezeu, spre pomana a tot bătrân neamului și spre buna pomenire a bunelor sale fapte, începând, o au lucrat într'al 13 an al domniei lui, curând anul dela spăsenia lumei 1699, ispravnic lucrului punând pre Radul Golescu Vel Comis“.
- ¹⁰²⁾ *AS*, *ibid.*, p. XXIII, d. 14, din 1699.
- ¹⁰³⁾ Inscricția zugrăvită, la Iorga, *Inscricții II*, 72.
- ¹⁰⁴⁾ Grecianu, *loc. citat*, 116; *Revista Română*, II, 72.
- ¹⁰⁵⁾ *AS*, *ibid.*, p. XXII, d. 77. În Iulie 24, 1709, murise Misail și îi urmă Neofit, cf. *ibid.*, p. XXIII, d. 5.
- ¹⁰⁶⁾ *Ibid.*, p. XXIII, d. 5.
- ¹⁰⁷⁾ Și la Iorga, *Inscricții II*, 72.
- ¹⁰⁸⁾ *AS*, *ibid.*, p. XXII, d. 86. În Mai eră încă egumen.
- ¹⁰⁹⁾ C. Giurescu și N. Dobrescu, *Doc. și registre privitoare la Constantin-Vodă Brâncoveanu*, Buc. 1907, 358.
- ¹¹⁰⁾ N. Dobrescu, *Istoria Bisericei române în Oltenia*, București 1906, 60.
- ¹¹¹⁾ Dobrescu, *loc. citat*, 212, (pentru gardianus); vezi *AS*, *ibid.*, p. XXV, d. 75. În privința evacuării, vezi Dobrescu, *loc. citat*, 20; Giurescu, Dobrescu, *loc. citat*, 361.
- ¹¹²⁾ Dobrescu, *loc. citat* 205.
- ¹¹³⁾ *AS*, *ibid.*, p. XXII, d. 87.
- ¹¹⁴⁾ *Ibid.*, p. XXII, d. 86, 89, 90, 95, 96, când se vede un epitrop Thoma.
- ¹¹⁵⁾ *Ibid.*, p. XXII, d. 96.

