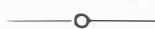




1. Vedere în regiunea Crainei sârbești.

## O BISERICĂ A LUI RADUL-CEL-MARE IN SERBIA

LA  
LOPUȘNIA



În pitoreasca regiune a Crainei sârbești, între văile Moravei și a Ćimocului, pe drumul dela Paracin la Zaiciar și la poalele puternicei mase a muntelui Rtani, se găsește ascunsă printre dealurile bogat împădurite o

fiind zidită la 1501 de către Radul-cel-Mare, domnul Țării Românești, și Gherghina Pârcălabul.

În ce împrejurări a fost ridicată această biserică, nu se știe.

Faptul însă în sine nu trebuie să ne



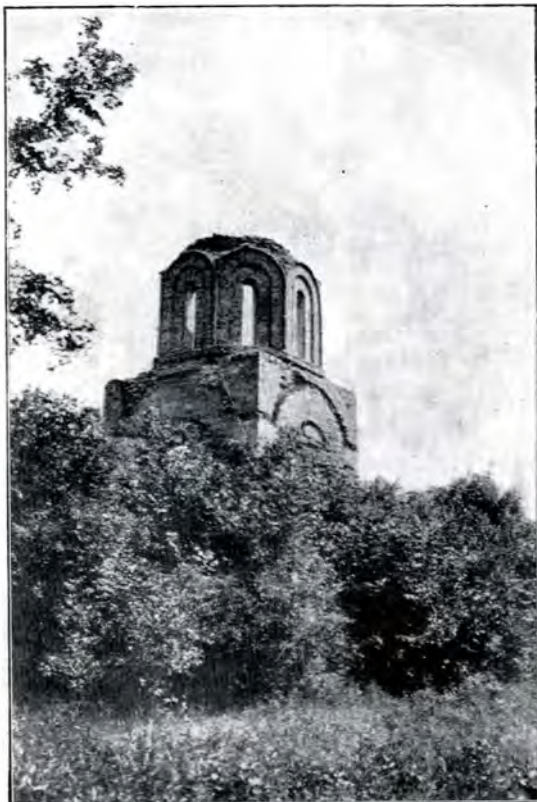
2. Biserica din Lopusnia, la poalele muntelui Rtani.

mică biserică, astăzi în ruină ).

E Lopusnia, care prezintă pentru noi, Românii, un deosebit interes,

1) La 4 km de satul Krivivir, spre răsărit, urmând soseaua, de acolo vre-un sfert de oră, pe jos, spre sud.

mire: relațiile între cele două țări, între voievozii noștri și familiile foștilor stăpânitori ai Serbiei, sunt destul de cunoscute. Cu un veac și mai bine înainte, Sârbii au fost — cu Sf. Nicodim —



3. Biserica din Lopușnia, în exterior.

cei cari au introdus la noi regulele vieții mănăstirești și cari au ridicat pe pământul românesc clădiri după modul lor de a construi. Acum, statul sârbesc s'a prăbușit și vedem pe pământul lor ridicându-se o biserică prin îngrijirile unui evlavios domn român<sup>1)</sup>.

Este de însemnat că regiunea — Craina — e locuită în bună parte de Români.

După o legendă citată de Kanitz, această biserică ar fi fost una din cele nouă ridicate de către o căpetenie de hoți, pentru ispășirea omorârii unui episcop.

Clădirea se găsește într'o stare de ruină înaintată. Bolțile și o parte din ziduri sunt surpate. Numai două arcuri mari și absida despre miazăzi

1) În cartea sa despre Serbia (Das Königreich Serbien und das Serbenvolk), Kanitz vorbește de această biserică și o descrie în câteva rânduri. Cine era acest Radu, care a zidit-o, nu poate însă să știe, căci — zice el, după ce a discutat chestia într'o mare pagină — în acest timp în Țara Românească (Walachiei) domnia Stefan-CEL-MARE!

mai sunt în picioare, precum și o parte din bolta semicilindrică a primului compartiment al naosului. Din turla Pantocratorului a rămas cam a treia parte, însă fără boltă (fig. 3).

Dărămăturile au format o movilă care a îngropat baza clădirii și pe care a crescut o vegetație îmbelșugată; pomii, rugii, mărăcinii, buruienile formează ca un zid în jurul ei; ca un castel fermecat din povești, pare că vrea să-și apere tainele în contra oamenilor.

Nu cred să mai dăinuiească mult timp această ruină interesantă, căci mortarul ce leagă pietrele și-a pierdut coeziunea și de abia atingând zidurile se desprind bucăți întregi, încât, fără scări sau fără schelă, este aproape imposibil a se urca pe ele.

În aceste condițiuni dificile, neputând întreprinde săpăturile, necesare, n'am putut face releveul clădirii cu toată exactitatea dorită. Planul alăturat



4. Biserica din Lopușnia, în interior.

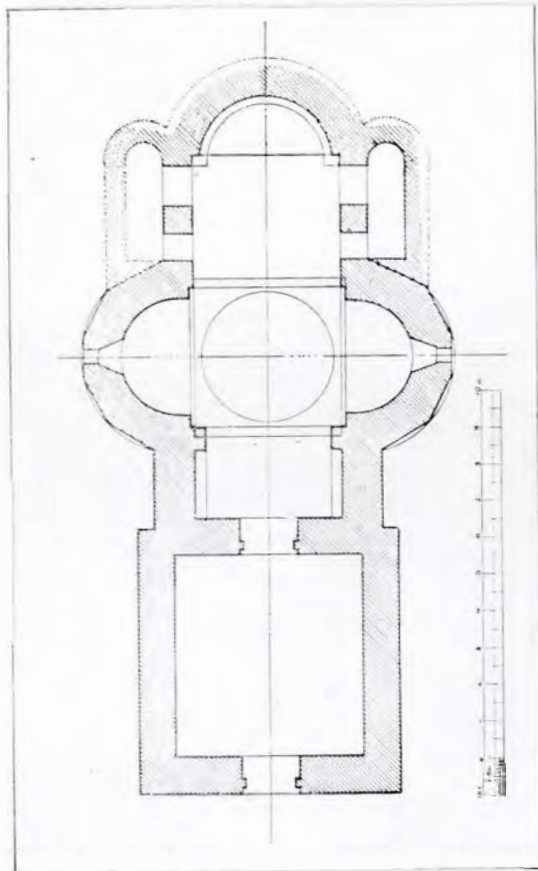


(fig. 5) arată însă cu aproximație suficientă dispoziția bisericii, dar secția transversală (fig. 6) trebuie considerată mai mult ca schematică.

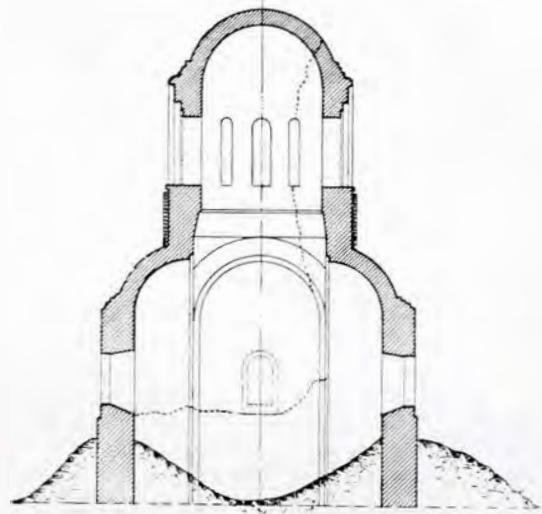
Avem un naos cu abside laterale, separat printr'un perete de pronaos. Ciudat e modul cum sunt alipite cele două încăperi din dreapta și stânga absidei principale — diaconicul și proscomidia.

O altă biserică din aceeași regiune — Petrușa — prezintă o dispoziție aproape similară. Redau planul ei după Kanitz (fig 7).

El nu ne dă însă nici o relație asupra datei sau asupra constructo-  
rului acestei clădiri. Ca și la Lopusnia, zidăria este de tuș calcar cioplit cu îngrijire. La Lopusnia însă găsim din când în când câte un rând de cărămidă. Unele din aceste cărămizi sunt de un format neobișnuit de mare, de 32 29 7 și 45 33 7. Vor fi servit și de pardoseală. Sunt de o excelentă calitate și prezintă aparența unor



5. Planul bisericii din Lopusnia.



6. Biserica din Lopusnia: secție transversală.

cărămizi romane. N'am putut găsi nici un semn de legiune; au însă mici dungii transversale, cum se vede în figura alăturată.



Fațada este de piatră aparentă, cioplită cu îngrijire, mai cu seamă la turlă, unde nervurile aradelor — de secțiune rotundă — sunt executate cu siguranță și cu o oarecare eleganță. Altă cărămidă nu apare decât la o cornișă de mai multe rânduri de cărămizi, unele pe lat, altele așezate pieziș, ca dinții de ferestru, care înconjoară baza turlei, — desemnând largi arcaturi pe cele patru laturi.

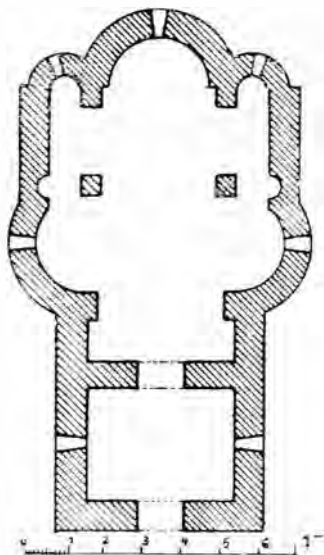
Ornamentație sculptată este rară.

În fiecare timpan al bazei turlei găsim câte o mică rozetă cu ornamentație geometrică foarte simplă (fig 8—11). În axa arcului sunt discuri și mai rudimentare.

Pe o față găsim o piatră pătrată purtând niște semne sau slove, pe cari nu le-am putut descifra nici decalca, fiind așezată într'un loc inaccesibil (fig. 12).

În absida principală, dealungul zidului, este o bancă semicirculară. Absidele laterale (și probabil și cea principală), poligonale în exterior, au un

soclu semicircular până la vre-o 0.40 m. sub fereastră.



7. Planul bisericii din Petrușa, — după Kanitz.

Ușele de intrare și de comunicare între pronaos și naos au boiandrugi de stejar, cari susțin zidăria superioară. Unii mai sunt la locul lor. Alții, putreziți, au dispărut, dar zidul devenit monolit, se ține încă de la sine.

Resturi de zugrăveli mai împodobesc pereții interiori; sunt însă foarte stricate (fig. 13).

Pe cele două arcuri mari rămase în ființă, medalioane mici, prinse în rinsouri, arată chipuri de sfinți; alții înșirați în partea inferioară a turlei se văd încă bine. Pe pendentive sunt numai rămășițe nedesluite. Pe zidul despre miază-noapte și pe cel despre apus al naosului sunt zugrăviți citorii. Un Domn cu o barbă scurtă, cu coroana pe cap, ține biserica în mâinile lui. Numele lui nu se mai citește. În fine, deasupra ușei ce duce în pronaos se găsește inscripția, tot zugrăvită (fig. 14), care sună astfel:

† Изколенемъ ѿца и носенемъ сѣа и скръшенемъ ѣтаго дѣа свѣти храмъ ѣтаго архіерарха и чсдтворца Николаи скзидата пже къ хѣ бга барокерни и Хрстомьвнк и гдик Іу Радѣак Воюода и гдик всен земли сурговладхенскон и кенки пѣр|ккаакъ жшпанъ Гергина при прсавенс іермонахъ Геласіо. къ акѣт.

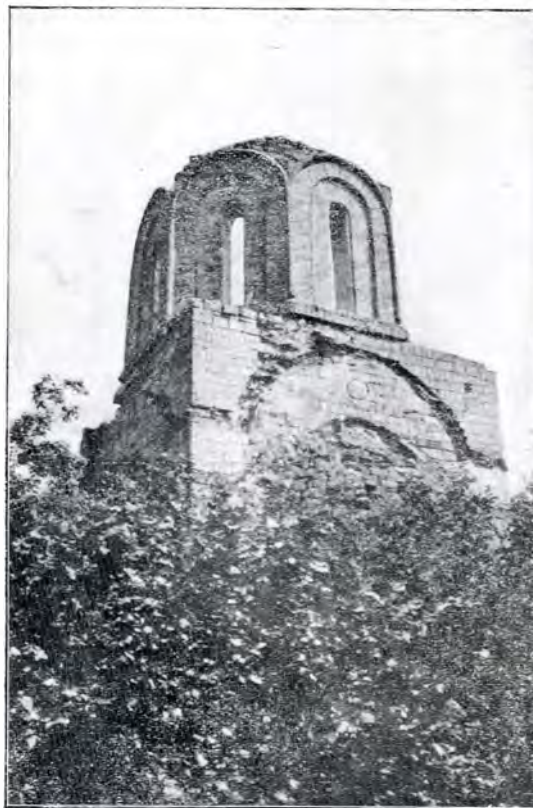
„Сѣ. и носеніе при прсавенс іермонахъ Геласіос. трѣдѣакъ и подкнгомъ раба бжнега княза Богоя и носеніа ево Маре и чедъ ихъ. къ акѣт. „Сѣт. крсткъ сѣнцъ. ѿ. ашн. ѿ. подкнговн. ѿ. пнахта. к. темеліе. ѿ. мѣца ѿхѣторіа. кѣ. дѣт.

«Cu voia tatălui și cu ajutorul fiului și cu săvârșitul sfântului dul), acest (sfânt hram al sfântului arhierarh) și făcător de minuni Nicolae ziditu-l-au cel întru Hristos Dumnezeu bine credincios și de Hristos iubitor și Domn Io Radul Voevod și Domn a toată Țara-Românească și marele parcălab jupân Gherghina, în vremea egumenului ieromonah Ghe-lasie, în anul 7009 (=1500/1). Și s'a zugrăvit în vremea egumenului ieromonah Teodor, cu osteneala și cheltueala robului lui Dumnezeu cneazul Bogoia și a doamnei sale Mara și a fiilor săi, în anul 7019 (=1510) crugul soarelui 19, al lunii 8, idicțiunea 13, epahta 2, temelia 3, luna Octombrie 26 zile».

(Traducția A. Băleanu).

După Kanitz, pe zidul de miază-zi, s'ar pomeni ajutorul dat de Petru Mușat, Domnul Moldovei, cneazului Lazar la Kosovo. Nu se mai poate însă recunoaște această pictură.

Calitatea acestor frescuri este me-



8. Biserica din Lopusnia.

diocră, mai cu seamă în comparație cu acele ce împodobesc bisericile



sârbești din vremea cneazului La-



9—11. Discuri de la turla bisericii din Lopoșnia.

zar și a fiului său, despotul Ștefan, (1380—1450).

Putem oare găsi vre-o înrudire între această biserică și celelalte sârbești sau cu cele românești?

Planul — abstracție făcând de curioasa dispoziție a proscomidiei și a diaconicului — are o oare-care asemănare cu planul bisericilor sârbești din epoca cneazului Lazar și a urmașilor săi<sup>1)</sup>. Nu prezintă însă nici una din caracteristicile lor celelalte. Nu găsim la unghiurile absidelor acele colonete care se termină prin mici capitele și cari suportă arhivele acoperite mai totdeauna cu cele mai bogate sculpturi. Nu vedem acele rozașe ornamentate atât de caracteristice, căci cercurile ornate, despre cari am vorbit, au o înfățișare cu totul diferită și sunt așezate cu totul într'alt fel.

Nervurile, cari incadrează fețele turlei, n'au nici o asemănare cu colonetele bisericilor sârbești. Planurile zidurilor nu sunt separate în panouri, prin mari arcade oarbe. Nu regăsim cornișele obișnuite de piatră cioplită.

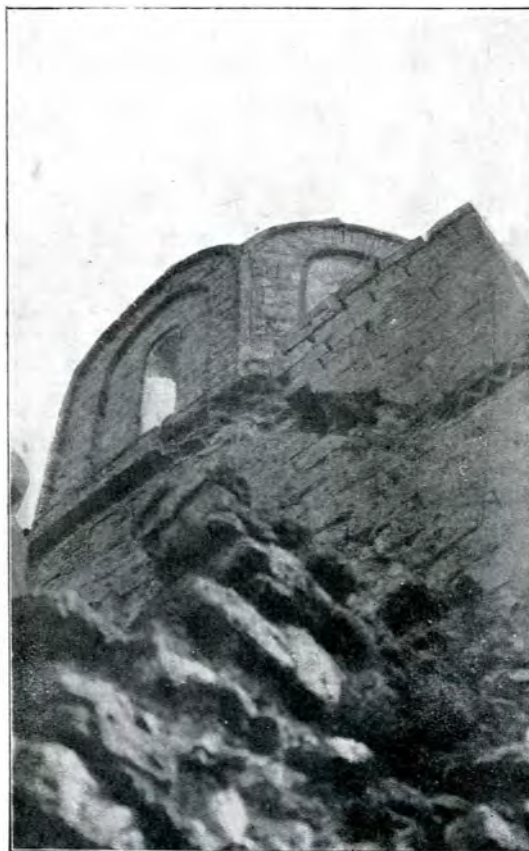
Intr'un cuvânt biserică din Lopoșnia nu se poate clasa printre bisericile ciclului Lazarizilor.

Clădirile cari au urmat această din

urmă epocă de înflorire n'au mai avut un stil particular, ci arată decadența artei de a clădi. Lopoșnia însă se deosebește și de ele și pare a se prezenta ca un tip izolat.

Nici cu ctitoria lui Radul cel Mare din România, frumoasa biserică a mănăstirii Dealul, nu prea se vede asemănare. Planul Lopoșniei e diferit, deosebindu-se mai mult de cel al Dealului, de cât de cel sârbesc. Nu regăsim arcaturile de secțiune semi-circulară — de origină armeană — care împodobesc, în două caturi, fațadele Dealului, nici nu regăsim frumoasele sculpturi ale bazelor turelilor și ale chenarelor ferestrelor. La Deal cărămida nu intră în decorație.

Cu toate acestea, dacă nu se pot vedea legături lămurite între mănăstirea Dealul și Lopoșnia și nu se poate deriva una de alta, tot există



12. Biserica Lopoșnia : detaliu din baza turlei.

oarecare puncte din apropiere. Este modul de execuție, lucrul pietrării, care este foarte îngrijit și într'ade-

1) G. Balș, *O vizită la câteva biserici din Serbia*, — în care se găsește bibliografia interesând arhitectura veche religioasă a Sârbilor

văr făcut de mâna unui maestru.

Asemenea la Deal, avem o construcție care din acest punct de vedere întrece cu mult tot ce se făcuse în veacurile din urmă în Serbia și în România. Această comunitate de frumoasă execuție la două clădiri ridicate de același ctitor în două țări deosebite, într-o epocă când aceasta constituie o excepție, ne îndreptățește, până la un oarecare punct, de a vedea o înrudire între ele.

Arcaturile în «budin», cari încădreză fețele turlei, pot să fie puse lângă arcaturile pe-

In rezumat s'ar putea face următoarea ipoteză — o simplă ipoteză — că Radul cel Mare, care tocmai în acest an isprăvia mănăstirea Dealul, a trimis pentru a clădi biserica lui din Serbia pe unul dintre meșterii cari au lucrat la ctitoria lui românească, un bun pietrar, dar sculptor deosebit n'a mai pus; n'a socotit aceasta ca necesar, căci, cu toată eleganța proporțiilor ei și buna executare a lucrului, biserica din Lopusnia nu este decât o clădire modestă.

Interesul ei este de a fi una din pu-



13. Biserica din Lopusnia. Pereții interiori cu resturi de zugrăveli.



14. Inscripția bisericii din Lopusnia

reților de la Deal, cu care aduc puțin.

Poate că descifrând piatra cu slove despre care am vorbit, s'ar găsi vre-o indicație în această privință.

ținele biserici, dacă facem abstracție de Sfântul Munte poate singura, care să fi fost clădită dincolo de Dunăre de către un Domnitor român<sup>1</sup>).

G. BALȘ.

1) În legătură cu această ctitorie românească peste Dunăre amintesc că la mănăstirea Cremicovski din Bulgaria o frescă — azi în Muzeul din Sofia — reprezintă doi dintre copiii lui Radu ingropați acolo (v. N. Iorga *Inscripții din Bisericile României*, vol. II (în Studii și Documente, vol. XV) p. 80.