

I.

Biserica din Bărbulețu (Dâmbovița)

(Dintr'un raport adresat Comisiunii în 1909)

Am onoarea a vă aduce la cunoștință că în vara acestui an am avut ocazia de a vizita biserica din satul Bărbulețu, jud. Dâmbovița, unde aflasem că există o biserică veche. Acest sat se găsește la vre-o 30 kilometri spre nord de Târgoviște, în spre Pietroșița.

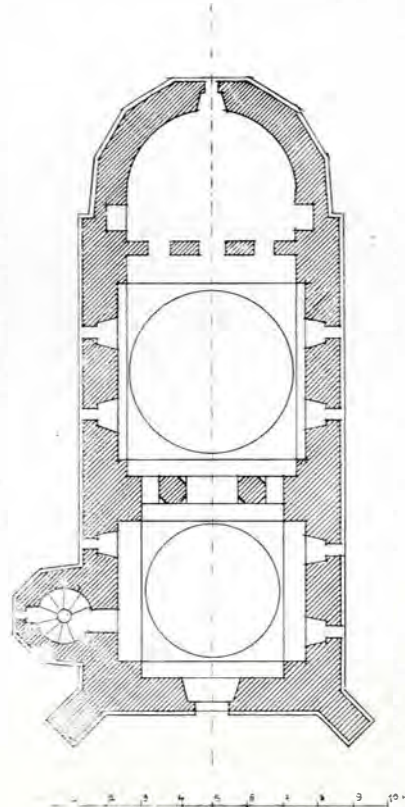
Biserica din sat este într'adevăr interesantă și cred că este din secolul al 17-lea; din nenorocire nu se găsește nici o inscrip-



1. Biserica din Bărbulețu.

țiune, care să ne poată lămuri precis în a-

ceastă privință. Se păstrează aci două hri-



2. Planul bisericii din Bărbulețu.

soave vechi din timpul lui Matei Basarab, cari ar trebui cercetate de persoane competente; se mai află un clopot cu o inscripțiune dela 1598.

După spusele oamenilor din localitate, biserica a fost într'un timp desvelită și părăsită; în urmă a fost reparată. Se zice că aci este leagănul familiei Kretzulescu.

Biserica este fără pridvor și compusă dintr'un pronaos și un naos, amândouă patrate și despărțite printr'o arcatură triplă, rezimată pe doi stâlpi, după tipicul obișnuit. Biserica are în față doi contraforți de colț

și în fațada dinspre dreapta are o scară ce duce la clopotniță, care se află peste

toarei, capătă o înfățișare cu totul originală și unică în felul ei.



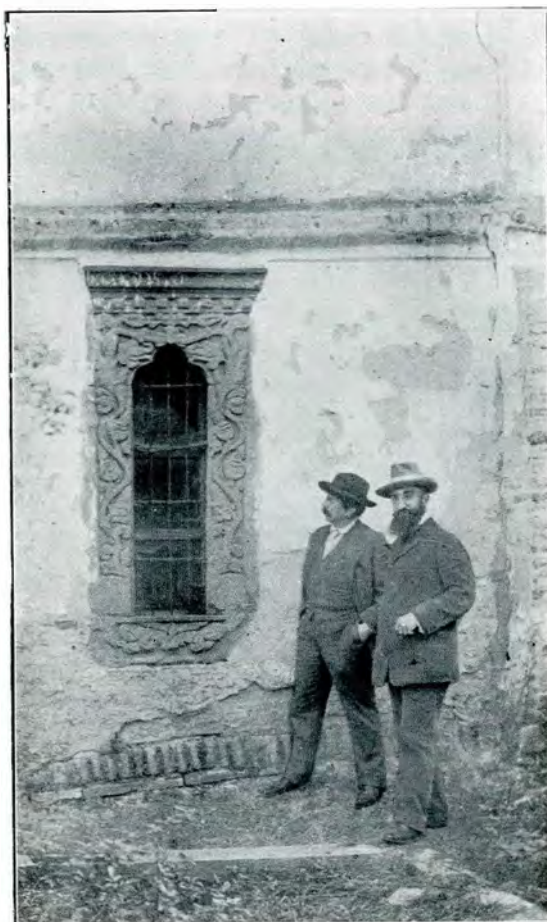
1. Biserica din Bordești.

pronaos. Scara este de lemn de stejar masiv și modul cum acoperișul ei se leagă cu acel al clopotniței contribuie a da o înfățișare foarte plăcută bisericii. Bisericele cu clopotnița peste pronaos sunt rare în Muntenia. Nu cunosc printre cele interesante decât cea dela Vlădești din Muscel și cea dela Vădeni din Gorj; dar aceste două biserici (a doua e monument istoric) sunt departe de a avea proporțiile fericite și aspectul pitoresc al bise-



2. Biserica din Bordești.

ricii din Bărbulețu, care, prin silueta ei plăcută și prin dispoziția ingenioasă a înveli-



3. Chenar de fereastră de la biserica din Bordești

În interior biserica are picturi interesante, din cari unele sunt stricate, altele retușate; acele din altar și o parte din naos sunt însă vechi și frumoase. În exterior biserica este de asemenea pictată. Această pictură e mai târzie; totuși ea este interesantă prin naivitatea și prin modul cum este dispusă. De jurîmprejurul bisericii un fris lat, substrașină și în fațada principală, cu compozițiuni care acoperă aproape toată suprafața ei.

Biserica este în stare destul de rea: are o crăpătură mare spre altar, unde pământul este mai jos; soclul este stricat și tencuiala căzută; pavajul interior este stricat; asemenea și învelitoarea de șindrilă și crucile.

Cred că această biserică merită a fi studiată și cercetată mai de aproape. Se cuvine a fi trecută între monumentele istorice

ARH. N. GHICA-BUDEȘTI